

Öars bobarhet och livskraft i Sibbo skärgård

Bobarhetsanalys 2023

ÖARS BOBARHET OCH LIVSKRAFT I SIBBO SKÄRGÅRD

Förord

1. Det nationella bobarhetsprojektet	1
1.1. Bobarhetsprocessen	1
2. Bobarhet	1
2.1. Två skärgårdsområden	3
3. Sibbo skärgård	3
4. Ekosystem i skärgården	6
5. De västra och mellersta delarna av Sibbo skärgård	10
5.1. Platsens identitet	10
5.2. Färskvatten	18
5.3. Energi	20
5.4. Ekonomi	24
5.5. Samhällsservice	27
5.6. Välmående människor	29
6. Den östra delen av Sibbo skärgård	32
6.1. Platsens identitet	32
6.2. Färskvatten	37
6.3. Energi	40
6.4. Ekonomi	44
6.5. Samhällsservice	46
6.6. Välmående människor	48
7. Sammandrag	51
Källor	
Bildförteckning	

© Christian Pleijel och Skärgårdsinstitutet vid Åbo Akademi 2023



Metoden bobarhet är licensierad under Creative Commons vilket innebär att det är tillåtet att använda, sprida och arbeta med metoden på villkor att man anger att den ägs av Skärgårdsinstitutet vid Åbo Akademi och att man inte utan tillstånd använder metoden för att tjäna pengar.

Förord

Åren 2022–2023 har Sibbo skärgårdsdelegation deltagit i ett nationellt Habitability-projekt som leds av Skärgårdsinstitutet vid Åbo Akademi. Inom ramen för bobarhetsprojektet har skärgårdsdelegationen berett rapporten *Öars bobarhet och livskraft i Sibbo skärgård*. I rapporten kartläggs skärgårdens tillstånd på flera olika sätt.

Med hjälp av en bobarhetsanalys utreds vad som gör skärgården till en attraktiv boplats och vilka är dess utvecklingsbehov. I rapporten har Sibbo skärgård indelats i de västra och mellersta delarna (öar utan en fast vägförbindelse) och den östra delen (Kitö och Löparö – öar med en fast vägförbindelse).

Indikatorvärdena i bobarhetsanalysen baseras på officiell statistik, medborgarforskning och uppskattningar. Siffrorna är i många fall endast riktgivande, men de ger ändå tydliga signaler om den oroväckande utvecklingen i skärgården. Ett sommartid överbelastat område, där den fasta befolkningen minskar och arbetsplatserna och service-ställena är få. Hur kan skärgården hållas levande i fortsättningen?

I maj 2023 ordnades en invånarkväll, under vilken diskuterades med skärgårdsbor och sommargäster öarnas bobarhet. Med hjälp av bobarhetsrapporten vill vi göra skärgården och skärgårdsbornas behov mer synliga för alla som är med och planerar och utvecklar kommunen.

Sibbo 13.6.2023

Sibbo skärgårdsdelegation

Gunilla Holmberg, ordförande

Thomas Ekström

Robin Holmberg

Svante Johansson

Barbro Lindström

Robert Lindström

Jari Malm

Anders Söderling

Ritva Tarvainen

Ritva Wallén

1. DET NATIONELLA BOBARHETSPROJEKTET

Skärgårdsinstitutet vid Åbo Akademi har beviljats finansiering för projektet "Habitability – För livskraftiga och bobara skärgårds- och vattenområden" för åren 2022–2023 av Arbets- och näringsministeriet (via Egentliga Finlands förbund).

Samarbetsparter är tolv Leader-grupper med skärgårdsområden samt föreningen Finlands Öar rf. Projektet samarbetar också med den nationella skärgårdsdelegationen SANK. Ett flertal skärgårdsområden deltar i projektet.

Bobarhetsanalyser är avsedda att användas som verktyg för att skapa livskraftiga och hållbara skärgårdssamhällen, vilket inverkar positivt på samhällenas attraktionskraft och servicenivå och inflyttningen till dem.

Konceptet bobarhet utvecklades på ön Kökar på Åland under åren 2018–2020. En bobarhetsanalys är en viktig utgångspunkt för vidare utvecklingsarbete. Genom bobarhetsanalysen kan man peka på det som behöver åtgärdas, men också det positiva med området eller ön kan lyftas fram mer.

1.1. Bobarhetsprocessen

Våren 2022 inbjöds Sibbo skärgårdsdelegation att delta i det nationella bobarhetsprojektet. Projektet presenterades kort för kommunstyrelsen på skärgårdsdelegationens sommarutflykt i augusti 2022. Under åren 2022–2023 har medlemmar i skärgårdsdelegationen deltagit flera gånger i de seminarier och diskussionsmöten som regelbundet ordnas. Skärgårdsdelegationen beslöt i februari 2023 att göra upp en bobarhetsanalys för Sibbo skärgård och att ordna en invånarkväll i maj. Under sina möten i mars, april och maj har skärgårdsdelegationen diskuterat innehållet i bobarhetsanalysen.

I invånarkvällen i maj deltog cirka trettio personer, såväl skärgårdsbor som sommargäster. Grupparbete ordnades kring skärgårdens ekosystem. På mötet i juni godkände skärgårdsdelegationen preliminärt bobarhetsanalysen för Sibbo skärgård för hörande av invånare under sommaren. Härefter delges kommunstyrelsen rapporten och ordnas en invånarkväll för det fortsatta utvecklingsarbetet.

2. BOBARHET

Enligt handboken i bobarhet är bobarheten av central betydelse för utvärderingen av den hållbara utvecklingen på en ö eller inom ett

skärgårdsområde. Att ett skärgårdssamhälle är bobart innebär att det finns arbetsplatser, bostäder, skola, förbindelsebåttrafik, samhörighet – allt vad ett samhälle behöver för att ta hand om sina invånare, naturen och det omgivande havs- eller vattenområdet.

Bobarhetsanalyser gör det möjligt att beskriva och analysera öarnas bobarhet. Vilka styrkor kan lyftas fram i strategier och vid marknadsföring? Vilka svagheter bör åtgärdas för att öar ska bli mera bobara?

Begreppet bobarhet består av sju delområden: platsens identitet, ekosystem, färskvatten, energi, ekonomi, samhällsservice och välmående människor. Delområdena är indelade i 45 indikatorer. Indikatorerna värdesätts från ett till fyra i färgskalan rött, orange, ljusgrönt och mörkgrönt, där fyra (mörkgrönt) utgör det bästa värdet.



Områden och indikatorer

Område 1: Platsens identitet

Indikatorer: 1. Fast boende, 2. Deltidsboende, 3. Antal besökare, 4. Hela befolkningen, 5. Årstidsdynamik, 6. Avstånd, 7. Tillgänglighet och 8. Upplevt avstånd

Område 2: Ekosystem

Indikatorer: 9. Land- och vattenareal, 10. Ekosystem till havs, 11. Ekosystem på land, 12. Stormar och 13. Klimatförändringar

Område 3: Färskvatten

Indikatorer: 14. Regn och snö, 15. Vattentillgång, 16. Vattenkvalitet, 17. Vattenanvändning och 18. Avlopp

Område 4: Energi

Indikatorer: 19. Energiförbrukning, 20. Energikällor, 21. Kolkällor och kolsänkor, 22. Lokal energiproduktion och 23. Andelen förnybar energi

Område 5: Ekonomi

Indikatorer: 24. Affärsekosystem, 25. Lokal arbetsmarknad, 26. Bruttolokalprodukt, 27. Ekonomiskt läckage, 28. Turism, 29. Prisnivå, 30. Bostäder och 31. Varumärke

Område 6: Samhällsservice

Indikatorer: 32. Lokal förvaltning, 33. Barnomsorg, 34. Skolor, 35. Äldrevård, 36. Hälsovård, 37. Avfall och 38. Skatter och bidrag

Område 7: Välmående människor

Indikatorer: 39. Åldersfördelning, 40. God hälsa, 41. Trygghet, 42. Integration, 43. Röstningsaktivitet, 44. Ökulturer och 45. Befolkningstillväxt

2.1. Två skärgårdsområden

I rapporten *Öars bobarhet och livskraft i Sibbo skärgård* indelas skärgården i två områden: de västra och mellersta delarna av skärgården som består av öar utan fast vägförbindelse och den östra delen av skärgården, där öarna Kitö och Löparö knyts samman med fastlandet via två broförbindelser.

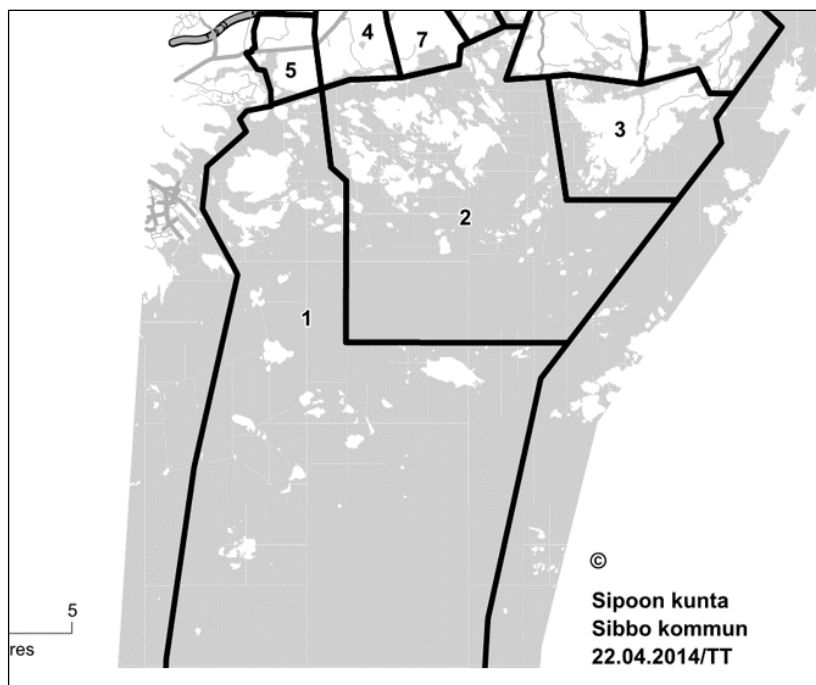


Bild 1. Statistikområden i Sibbo skärgård, Statistikcentralen

Indelningen i två skärgårdsområden följer Statistikcentralens indelning i statistikområden på så sätt att statistikområdena nummer ett Granö och nummer två Simalö utgör de västra och mellersta delarna av skärgården, medan statistikområde nummer tre Kitö–Löparö utgör den östra delen av skärgården.

De västra och mellersta delarna av skärgården och den östra delen av skärgården analyseras med hjälp av 45 indikatorer på så sätt att 19 av indikatorvärdena berör hela skärgården.

I kapitel 4 anges indikatorvärden för ekosystem, stormar och klimatförändringar i skärgården. Övriga indikatorvärden beskrivs i kapitel 5 för de västra och mellersta delarna av skärgården och i kapitel 6 för den östra delen av skärgården.

3. SIBBO SKÄRGÅRD

En betydande del av Sibbo kommuns yta utgör havsområde, cirka 374 km². Av skärgården utgör 26 km² markareal och 348 km² hav (källa: Skogscentralen).

Sibbo skärgård är på grund av villabyggnationen på 1880-talet och den senare stugbyggnationen ett av de tätast bebyggda skärgårdsområdena i landet.

I slutet av år 2022 bodde 144 personer i Sibbo skärgård. Av dessa bodde 74 i de västra och mellersta delarna och 70 i den östra delen av skärgården (se bild 19, sid 55). I slutet av år 2021 fanns 72 fasta bostadshushåll i skärgården. Antalet sommarstugor var 1 215 (källa: Statistikcentralen).

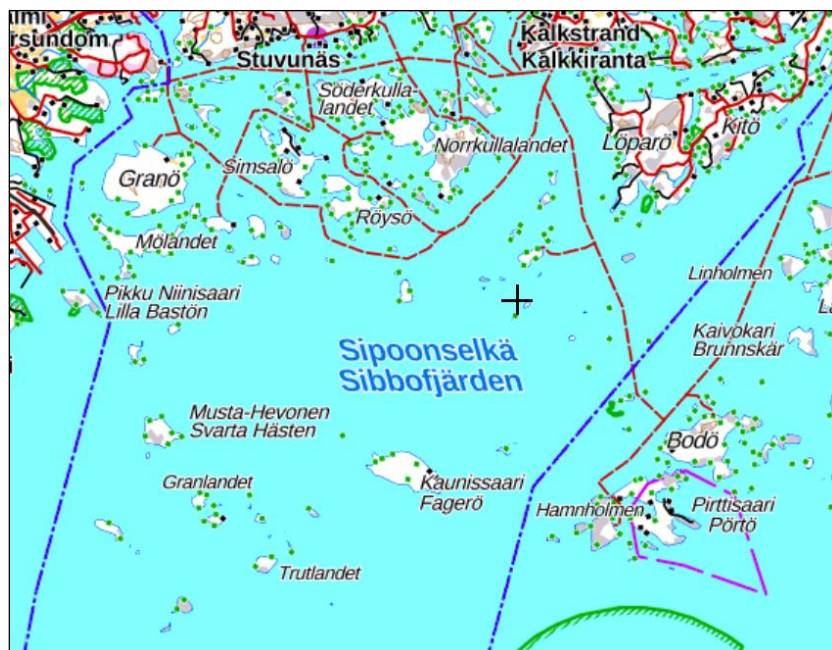


Bild 2. Sibbo skärgård, terrängkarta, Lantmäteriverket

Skärgården omfattar ett femtiotal större holmar och öar och därtill små skär och klippor. Kustområdet och skärgården är mestadels rätt

kuperade. Inom havszonen och den yttre skärgårdszonen består markens huvudsakligen av berg och bergtäcket är också karaktäristiskt för den inre skärgården. I Sibbo skärgård finns ett flertal värdefulla naturobjekt och naturområden.

Sibbo skärgård gränsar i söder till Finlands territorialvatten (öppet hav), i väster till Helsingfors skärgårdsområde och i öster till Borgå skärgårdsområde. I nordväst ligger Nordsjö höghusbebyggelse och hamnområde, i norr Östersundom och Sibbo kustremsa bestående av småhusbebyggelse samt kalkgruvan i Kalkstrand och i nordost till Sköldvik industriområde.

Fastän skärgården är splittrad utanför kusten, kan tre tätögrupper som bildar landskapshelheter urskiljas. Dessa är Granö och Mölandet i väst, Simalö, Söderkullalandet, Norrkullalandet och Röysö samt små öar och skär i de mellersta delarna av skärgården samt Kitö och Löparö i öst. Från sunden mellan ögruppernas småskurna vyer öppnar sig vidsträckta vyer längre ut över havet.

Den nationella skärgårdsdelegationen SANK indelar skärgårdsområdena i Finland i fyra grupper: innerskärgård, mellanskärgård, ytterskärgård och skärgårdsliknande fastlandsområden. Till innerskärgård räknas Kitö och Löparö. Till mellanskärgård räknas bebodda öar utan en fast vägförbindelse i Sibbo skärgård.

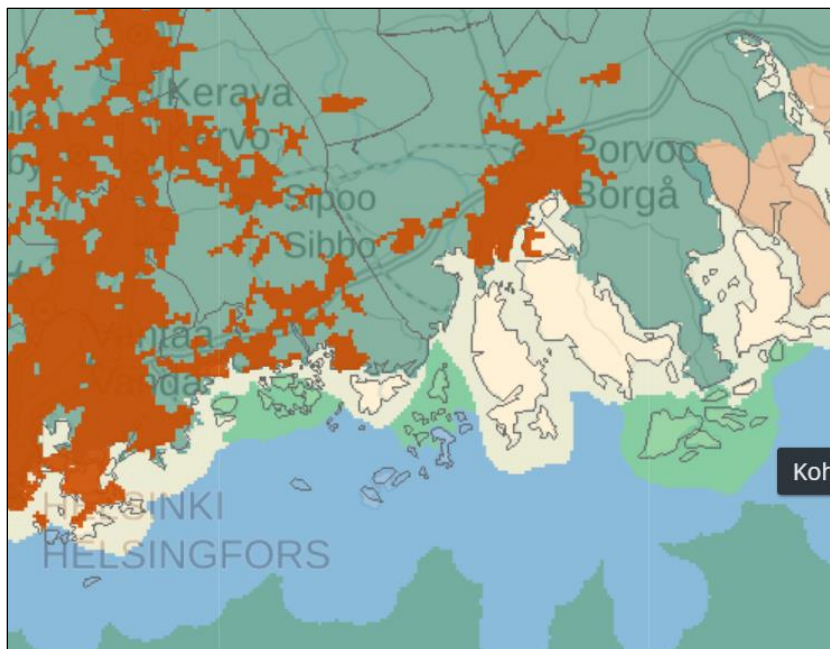


Bild 3. Öarnas typologikarta 2022, den nationella skärgårdsdelegationen SANK

Enligt Finlands havsplan 2030 är Sibbo inre skärgård ett för Finska viken utmärkande kärnområde i skärgården som förenar skärgårdskultur och skärgårdsnäringsar, bosättning året runt och fritidsbosättning, sjöfart, kulturarv samt natur som präglas av mångfald.

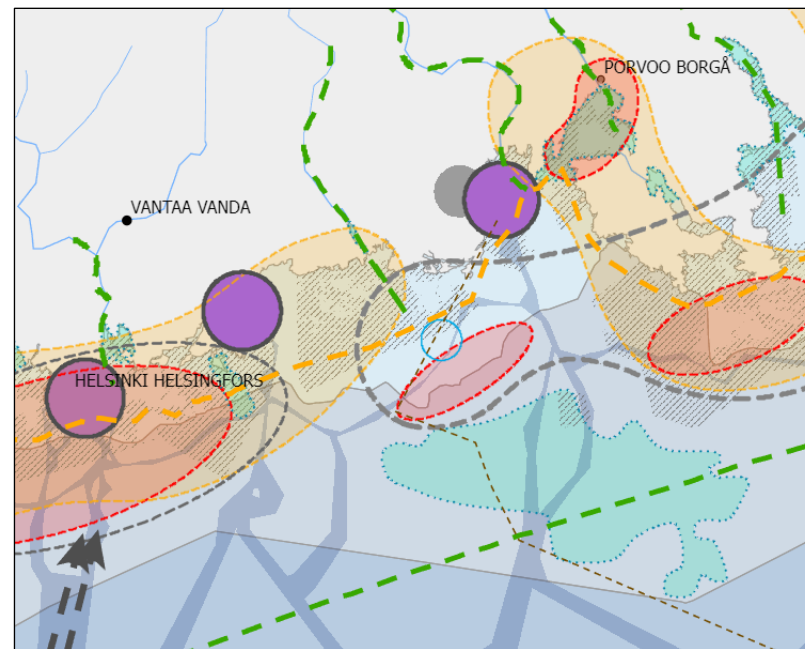


Bild 4. Sibbo skärgård, Finlands havsplan 2030, landskapsförbunden i Finland

I väst sker via Nordsjö hamn i Helsingfors omfattande containertransporter till Europas viktigaste hamnar. I öst passerar via Sköldvik hamn i Borgå största delen av den olja som Finland importerar och de oljeprodukter som exporteras liksom den petrokemiska industrins produkter. Finska viken är livligt trafikerad.

Den täta fritidsbebyggelsen och den intilliggande storstaden med ett flertal båthamnar utöver Nordsjö frakthamn innebär att också vattenområdena i de inre delarna av skärgården är i flitigt bruk.

Enligt den allmänna klassificeringen av vattnets användbarhet är havsvattnets kvalitet i skärgården huvudsakligen av nöjaktig klass. Längre ut i havsområdet är vattnets kvalitet god. Ytvattnets salthalt är cirka 5 promille.

Områdets fågelfauna är huvudsakligen en typisk skärgårdsfågelfauna. De vanligaste vattenfåglarna är dykare, såsom knipa, vigg, småskrake, storskrake och ejder. Skarv och vitkindad gås förekommer allmänt. Många fågelarter rastar i skärgården under flyttningen.

Områdets fiskfauna är mångsidig. Fiskfaunan består bland annat av strömming, abborre, gädda, gös, öring, lake, sik, braxen, vassbuk och lax (källa: Delgeneralplanen för skärgården och kusten).

Fornlämningar i form av stenkonstruktioner finns bland annat på Asplandet, Estlotan, Granö, Kitö, Löparö, Mölandet, Opanholmen, Röysö och Svarta Hästen. Bland fornlämningarna under vatten kan nämnas vraket av segelfartyget Alexander II som sjönk i närheten av Estlotan år 1894 (källa: Museiverket).

4. EKOSYSTEM I SKÄRGÅRDEN

I den inre skärgården finns rikligt med öar. Mellan öarna finns smala och labyrintiska sund och stränderna är i stor utsträckning vassbevuxna. Låg tallskog på hällmarkskrönen, svackor och lågläntare marker med lundartad och frisk skog samt rätt torra skogar karaktäriserar skogsvegetationen. Ställvis förekommer lundartade moar och lundar. Det finns rikligt med berg. Stränderna är på många ställen tätt bebyggda.

Förekomsten av skog utgör gränsen för den yttre skärgården, där det finns rikligt med små holmar. Skogarna är övervägande friska och rätt torra moskogar. På hällmarkskrönen växer karg tallskog. De frodigaste skogstyperna, lundarna och de lundartade moarna, är koncentrerade till de största öarna. På minde holmar består skogsvegetationen huvudsakligen av hällmarkstallskog och rätt torr tallmo. Stränderna är rätt klippiga och steniga. Havsstrandsängar förekommer ställvis. De flesta öarna är bebyggda.

Indikator nr 10. Ekosystem till havs

På invånarkvällen i Gumbohuset i Gumbostrand i maj 2023 hölls ett grupparbete för att bedöma tillståndet hos vissa nyckelarter i skärgården. Förekomsten av sjöfågel, fisk med mera analyserades.

Den ekologiska statusen för nyckelarterna till havs under de senaste 10–20 åren värdesattes enligt en poängskala från ett till fyra: 1 = minskat tydligt, 2 = minskat, 3 = stabilt och 4 = ökat.

Nyckelarter	Ekologisk status	Nyckelarter	Ekologisk status
Sjöfågel		Marina växter	
Ejder	2	Abborrgräs	4
Gräsand	2	Blåstång	4
Havstrut	3	Bakterier	
Havsörn	4	Blågröna alger	4
Skarv	4	Däggdjur	
Skäggdopping	3	Gråsäl	4
Vitkindad gås	4		
Fisk			
Abborre	4		
Gädda	3		
Gös	3		
Mört	3		
Sik	3		
Strömning	3		

Av sjöfåglarna har ejder och gräsand minskat, medan havsörn, skarv och vitkindad gås har ökat. De flesta fiskarterna har bibehållits oförändrade. Abborrgräs och blåstång har ökat, likaså blågröna alger och gråsäl.

Då nyckelarternas utveckling bedöms ur bobarhetssynvinkel blir indikatorvärdet 2. Ekosystemen till havs är i tillfredsställande skick.

2		
---	--	--

Indikator nr 11. Ekosystem på land

På invånarkvällen Gumbostrand i maj 2023 bedömdes tillståndet hos nyckelarterna i ekosystem på land utgående från livsmiljö, kärleväxter, däggdjur, insekter och fåglar.

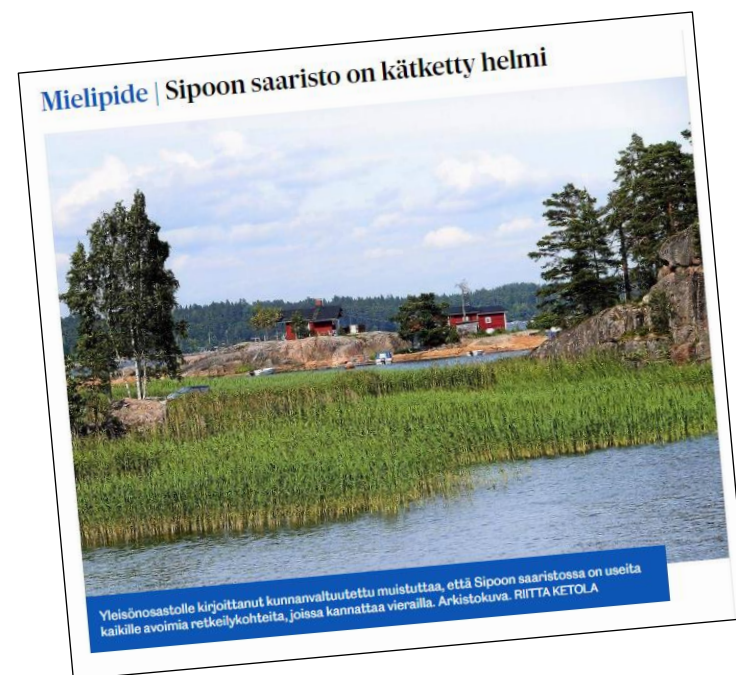
Den ekologiska statusen för nyckelarterna under de senaste 10–20 åren värdesattes enligt en poängskala från ett till fyra: 1 = minskat tydligt, 2 = minskat, 3 = stabilt och 4 = ökat.

I skärgården har strandängar och öppna ängsmarker blivit färre, medan berg och stenig mark samt skog har bibehållits så gott som oförändrade. Blåklockan har minskat, medan ask, ek och hassel har bibehållits och rönn och ljung har ökat.

Av däggdjuren har mink, mårdhund och rådjur ökat, medan älgen har minskat. Hare, räv och åkersork är arter som bibehållits till antalet. Insekter som humla, geting och nyckelpiga har minskat, medan nässeljäril och skalbagge har bibehållits. Citronfjäril, fästing, slända och älgfluga ökat.

Av fåglarna har mes, hackspett och korp ökat, medan gök, kråka och skata har bibehållit sitt antal.

Nyckelarter	Ekologisk status	Nyckelarter	Ekologisk status
Livsmiljö		Insekter	
Berg och stenig mark	3	Citronfjäril	4
Strandäng	2	Fästing	4
Skog	3	Humla	1
Öppen ängsmark	1	Geting	1
Kärlväxter		Nyckelpiga	2
Ask	3	Nässelfjäril	3
Blåklocka	2	Skalbagge	3
Ek	3	Slända	4
Hassel	3	Älgfluga	4
Ljung	4	Fåglar	
Rönn	4	Mes	4
Däggdjur		Gök	3
Hare	3	Hackspett	4
Mink	4	Korp	4
Mårdhund	4	Kråka	3
Rådjur	4	Skata	3
Räv	3		
Åkersork	3		
Älg	2		



◀ Artikel om att Sibbo skärgård är en dold pärla, Sipoon Sanomat 27.8.2022

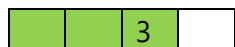
Då nyckelarternas utveckling bedöms ur bobarhetssynvinkel blir indikatorvärdet 3. Ekosystemen på land är i gott skick.



12. Stormar

Indikatorvärdet för stormar anger skadenivån på byggnader, infrastruktur och tjänster under stormigt väder. På invånarkvällen i maj

2023 uppskattades, att i skärgården uppstår vissa skador från stormar men samhället är väl förberett. Indikatorvärdet blir 3.



Bobarhetsanalysen granskar inte möjligheterna att färdas i skärgården under menförestider, då isarna är svaga och havet inte är öppet. Menförestidens längd varierar från år till år. Den kan vara några veckor eller en hel vinter. Det går sällan att förutsäga under vilka veckor menföret kommer att infalla. Detta gör transporter besvärliga och hotar tidvis isolera befolkningen i de västra och mellersta delarna av skärgården, där öarna inte har en fast vägförbindelse.

13. Klimatförändringar

Somrarna och vintrarna har blivit varmare. Det regnar mindre om sommaren. På vintern har snö- och istäcket minskat. Svaga isar gör det besvärligt och farligt att färdas i skärgården.

På invånarkvällen i Gumbostrand i maj 2023 bedömdes klimatförändringar under de senaste tjugo åren enligt en poängskala från ett till fyra: 1 = påverkar olivet ytterst mycket, 2 = betydande förändringar, 3 = mindre förändringar och 4 = inga anmärkningsvärda förändringar.

Klimatförändringar	Värde
Uppe på öarna	
Ökning av extrem värme	2
Minskande sommarnederbörd	3
Ökad risk för översvämningar eller höjning av havsnivån	3
Ökad risk för skogsbränder	4
Skogens ekonomiska värde minskar	2
Ökat energibehov för kyla	4
I kustzonen	
Höjning av havsnivån	4
Ökning av havsytans temperatur	2
Ökning av havets surhet	4
Migration norrut av marina växter	4
Förändringar i växtplanktonsamhällen	4
Ökande antal av marina döda zoner	2
Ökad risk för vattenburna sjukdomar	4
Ute på havet	
Ökning av kraftiga nederbördshändelser	4
Ökad risk för kustöversvämningar	4
Ökad skaderisk för vinterstormar	4
Minskat energibehov för uppvärmning	3
Ökning av mångfaldiga klimatrisker	4
Medelvärde	3



Indikatorvärdet för klimatförändringarna i skärgården blir 3. Mindre klimatförändringarna är redan noterbara i skärgården.



Större fartyg som trafikerar hamnen i Nordsjö förorsakar kraftiga vattenströmningar och stora ändringar i vattennivån, då de passerar Krokholmen med flera holmar längs sin rutt genom Sibbo skärgård.

I förvaltningsplanen för Kymmeneälvs-Finska vikens vattenförvaltningsområde åren 2022–2027 nämns som ett projekt i anslutning till byggandet av större höghusområden i Östersundom, Helsingfors att

vattenförekomsten skall granskas i Sibbo skärgård beträffande grumling som orsakas av muddring och deponering till havs samt belastning av näringsämnen och skadliga ämnen.

I förvaltningsplanen för Kymmeneälvs-Finska vikens vattenförvaltningsområde åren 2022–2027 nämns som ett projekt i anslutning till byggandet av större höghusområden i Östersundom, Helsingfors att vattenförekomsten skall granskas i Sibbo skärgård beträffande grumling som orsakas av muddring och deponering till havs samt belastning av näringsämnen och skadliga ämnen.

5. DE VÄSTRA OCH MELLERSTA DELARNA AV SIBBO SKÄRGÅRD

5.1. Platsens identitet

Skärgårdens bobarhet och livskraft hänger intimt samman med de människor som bor, verkar och vistas i den. Platsens identitet utforskas genom att utreda antalet fast bosatta, deltidsbosatta och tillfälliga besökare.

Sedan våren 2020, då coronapandemin bröt ut, har antalet personer som vistas i skärgården och likaså båttrafiken ökat märkbart, vilket innebär en ökad belastning på miljön. Buller från sportbåtar och

överfulla avfallskärl och trafikchaos i hamnarna minskar trivselen. Större delen av året är det ändå lugnt och fridfullt i skärgården.

1. Fast boende

I slutet av år 2022 var 74 personer mantalsskrivna på öar i de västra och mellersta delarna av Sibbo skärgård. År 2021 fanns 37 bostadshushåll (källa: Statistikcentralen).

Några personer bor en del av året på fastlandet. Antalet persondagar uppskattas enligt antalet mantalsskrivna till 27 010 per år.

År	Invånare	Persondagar per år (x 365)
2022	74	27 010

2. Deltidsboende

Av sommarstugorna i Sibbo ägs 14 procent av Sibbobor, 55 procent av personer bosatta i kommuner i huvudstadsregionen, 9 procent av personer bosatta i andra kommuner och 22 procent av företag, föreningar, dödsbon, utlänningar med mera (källa: Statistikcentralen).

Enligt Sibbo skärgårdsenkät 2022 vill sommargästerna helst tillbringa tid med familj och vänner, koppla av i naturen, åka båt och

simma i skärgården. På frågan "Vad är det bästa i Sibbo skärgård?" svarade många den vackra och mångsidiga naturen. Också havet och öarna, fridfullheten, den egna stugan, de gamla villorna, rekreationsområdena och närheten (nära den stadigvarande bostaden i huvudstadsregionen) nämndes.



◀ Artikel om Sibbo skärgårdsenkät 2022, Svenska Yle 8.9.2022

Bekymmer förorsakar bland annat bristen på bilplatser, båtplatser och landstigningsplatser, prissättningen av bilplatser, bränslekostnader, avsaknaden av en egen båt, privatägda öar, ingen allmän strand, dåliga trafik- och telekommunikationsförbindelser. Avstånd,

arbete, störande människor och högljudd motorbåtstrafik hindrar vistelse i skärgården. Också planläggning och byggnadslov, bristfällig service och information nämndes i enkätsvaren. Vinterförhållanden hindrar vistelse i skärgården (menföre, tillgången till hushållsvatten, farleden för fartyg, endast sommarbeboelig stuga). Stormigt väder gör det svårt att färdas.

Resultaten från Sibbo skärgårdsenkät 2022 visar att drygt 80 procent av sommargästerna besöker skärgården under vår, sommar och höst.

Enligt Stugbarometern 2021 tillbringas årligen i genomsnitt 103 dygn i fritidsbostaden i Finland. I de västra och mellersta delarna av Sibbo skärgård är möjligheterna att ta sig till fritidsbostaden begränsade under vintern, eftersom fasta vägförbindelser saknas. Vistelsen på sommarstugan uppskattas till i genomsnitt 50 dagar.

Enligt europeisk statistik är ett fritidshus vanligtvis bebott av 2,3 personer. I Sibbo består de fasta hushållen av i genomsnitt 2,2 personer. År 2022 fanns 1 008 fritidshus i de västra och mellersta delarna av skärgården (källa: Statistikcentralen). Detta ger $1\ 008 \times 2,3 = 2\ 318$ personer. Antalet persondagar blir 115 900.

År	Fritidshus	Sommargäster	Vistelse, dagar	Persondagar per år
2022	1 008	2 318	50	115 900

3. Antal besökare

Antalet tillfälliga besökare i skärgården varierar kraftigt under olika årstider. Det är stort under sommaren.

Antalet personer som tillfälligt besöker de västra och mellersta delarna av Sibbo skärgård begränsas av tillgången till transportmedel, landstigningsplatser och serviceställen.

Förbindelsebåten kör några turer per dag till holmar i de mellersta delarna av skärgården från hamnarna i Gumbostrand och Kalkstrand samt sommartid från hamnen i Nordsjö (Helsingfors) till Fagerö. Båtägare kan ta i land på friluftsholmar, obebodda holmar och vid förbindelsebryggor samt besöka serviceställen eller släkt och vänner som äger eller hyr en fastighet i skärgården.

Besöksmål

Friluftsområden, holmar, förbindelsebryggor, fasta bostäder, fritidsbostäder, övernattningsstugor (Fagerö, Norrkullalandet, Tallholmen), sommarpensionat (Katrineholm), caféer (Fagerö, Norrkullalandet), en hantverksutställning (Simsalö).

Evenemang

Evenemang ordnas på Fagerö, Norrkullalandet och Simsalö. Härtill ordnas fyra motorbåttävlingar i skärgården varje sommar.

Övernattningar

Sju stugor kan hyras på Fagerö (Helsingfors stad) under sommaren, en stuga under sommaren på Tallholmen (Vanda stad) och fyra stugor året runt på Norrkullalandet. På församlingens lägergård på Prästholmen ordnas lägerverksamhet under sommaren.

Transportmedel

Förbindelsebåten, taxibåtar, Bout-transporter, ordnade båttransporter (turism), privata båtar, kajaker, kanoter, svävare, fyrhjulingar, vattenskotrar, snöskotrar.

Båtplatser

Enligt flygbilder erbjuder större bryggområden vid kusten cirka 2 000 båtplatser: Björnsö hamn (Helsingfors) 500 båtplatser, Storörens båthamn 370 båtplatser, Gumbostrand hamn 260 båtplatser, Vainuddsvägen 110 båtplatser, Gyttjeviken 80 båtplatser, Joensuu gårds båthamn 330 båtplatser, Strandvägen 230 båtplatser och Djupsundsvägen 70 båtplatser. Mindre bryggor vid kusten erbjuder cirka 1 000 båtplatser.

Antalet vistensedagar i de västra och mellersta delarna av skärgården i anslutning till tillfälliga övernattningar i hyrda stugor, bostäder, båtar eller tält uppskattas till 6 000 per år.

I den yttre skärgården ligger Helsingfors stads friluftsholme Fagerö som besöks av personer som vistas i Sibbo skärgård och personer utifrån. Antalet dagsbesök uppskattas till 22 000 per år (källa:

Stranddetaljplan för Fagerö, Sibbo kommun). Hälften av dagsbesöken beaktas vid uppskattningen av antalet tillfälliga besökare.

I Sibbo skärgård finns 72 fasta hushåll och 1 219 fritidshushåll/fritidsbostäder (källa: Statistikcentralen). I Sibbo kommun finns 3 104 registrerade båtar (källa: Transport- och kommunikationsverket 1.1.2023). Om varje hushåll i skärgården äger en båt, utgör antalet båtar längs kusten och Sibbo å 3 104 – 1 291 = 1 813 båtar. Om varje båtägare på fastlandet i sällskap med en person gör tio båtutflykter per år, blir antalet dagsbesök $2 \times 10 \times 1\,813 = 36\,260$.

Tillfälliga besök i skärgården	Personer	Persondagar
Övernattningar .. stugor, bostäder, tält, båtar (två nätter/besök)	2 000	6 000
Dagsbesök .. Fagerö	11 000	11 000
.. båtutfärder	36 260	36 260
Summa	49 260	53 260

I beräkningen utgås ifrån att båtutfärder inte sker till Kitö och Löparö som kan nås via en fast vägförbindelse. Antalet tillfälliga besökare uppskattas till 49 260 och antalet persondagar till 53 260 per år.

Förhållandet mellan antalet tillfälliga besökare och den bofasta befolkningen i de västra och mellersta delarna av skärgården utgör 666 (49 260 jämfört med 74), alltså 1:666, vilket ger indikatorvärdet 1.

1



4. Hela befolkningen

När antalet fast bosatta, sommargäster och tillfälliga besökare räknas ihop, erhålls den totala mängden personer som vistas i skärgården under ett år.

Om antalet person dagar fördelas på hela året (196 170 dagar jämfört med 365 dagar), skulle det innebära att i medeltal 537 personer vistades i de västra och mellersta delarna av skärgården under varenda dag under året.

Population	Personer	Persondagar
Fastboende	74	27 010
Fritidsboende	2 318	115 900
Besökare	49 260	53 260
Summa	51 652	196 170

Förhållandet mellan den genomsnittliga folkmängden och de fast bosatta (537 jämfört med 74) blir 7:1. Indikatorvärdet blir 1.

1

5. Årstidsdynamik

Årstidsdynamiken avser förhållandet mellan antalet personer under högsäsong och lågsäsong.

Under en dag i juli uppskattas antalet sommargäster till 70 procent av alla sommargäster, medan antalet tillfälliga besökare uppskattas enligt formeln antalet tillfälliga besökare : 100 x 2.

Under vintern är antalet personer som vistas i de västra och mellersta delarna av skärgården litet. Många fritidsbostäder är inte bobara under den kalla årstiden. Öarna har ingen fast vägförbindelse och det går inte att färdas till dem med en egen båt. Förbindelsebåten kör endast några turer per dag och når endast en del av öarna. Isvägar är i bruk tidvis. Under en dag i januari uppskattas antalet sommargäster till tio personer och antalet tillfälliga besökare till tio personer.

Population	Personer	En dag i juli	En dag i januari
Fastboende	74	74	74
Fritidsboende	2 318	1 623 (70 %)	10
Besökare	49 260	985	10
Summa	51 652	2 682	94

Antalet personer i de västra och mellersta delarna av skärgården uppskattas till 94 under en dag i januari och till 2 682 under en dag i juli, vilket blir 1:29 (94 jämfört med 2 682). Indikatorvärdet blir 1.

1			
---	--	--	--

6. Avstånd

Avståndet från större holmar i de västra och mellersta delarna av skärgården till hamnarna på fastlandet är 1–5 km. Storörens båthamn ligger 8 km, hamnen i Gumbostrand 7 km, hamnen i Eriksnäs 3 km och hamnen i Kalkstrand 7 km från tätorten Söderkulla i södra Sibbo.

Pörtö Lines förbindelsebåt kör några turer per dag från Simsalö, Stora Svedjeholmen och Norrkullalandet med flera öar till hamnarna i Gumbostrand och Kalkstrand.



De flesta skärgårdsborna färdas med egen båt till fastlandet och vidare med egen bil. Storörens båthamn ligger invid landsväg 170, längs vilken passerar flera bussar per dag (rutten Östra centrum–Söderkulla). Från Eriksnäs går bussturer varje dag. Också från Kalkstrand går bussturer varje dag, men turerna är få under veckoslut och sommar. Från Gumbostrand går några bussturer under skoldagar.

Restiden med båt och bil från Simsalö via Gumbostrand till Söderkulla är cirka 30 minuter. Restiden med båt och bil från Norrkullalandet via Kalkstrand till Söderkulla är cirka 30 minuter.



Bild 5. Sibbo skärgård, terrängkarta, Lantmäteriverket

I Europa kan fastställas fem kategorier av öar, räknat enligt avstånd. Kategori A: öar med bro, B: upp till 5 km från land, ingen bro,

C: 5–50 km från land, D: mer än 50 km från land och E: utanför den europeiska kontinenten. De västra och mellersta delarna av Sibbo skärgård befinner sig i kategori B.

7. Tillgänglighet

Enligt Sibbo skärgårdsenkät 2022 är den service som mest önskas i skärgården försäljning av bränsle, caféer och livsmedelsbutiker. De populäraste utvecklingsobjekten är bilplatser i hamnarna, avfallshantering, gästhamnar och förbindelsebåttrafik.

I de västra och mellersta delarna av skärgården är serviceutbudet litet. Det finns inga daghem och skolor. Några bygg-, transport- och båtserviceföretag är belägna på holmarna. Övernattingsstugorna på Norrkullalandet kan hyras året runt, medan caféerna på Fagerö och Norrkullalandet håller öppet och butiksbåten Christina trafikerar endast under sommaren. De flesta tjänsterna i skärgården erbjuds av företag stationerade på fastlandet.

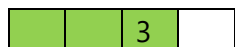
Det relativt korta avståndet till fastlandet med dess mångsidiga serviceutbud, vilket sällan kräver övernattnig, innebär att tillgängligheten är god. Indikatorvärdet blir 3.



8. Upplevt avstånd

Upplevt avstånd avser förhållandet mellan de verkliga avstånden och de upplevda avstånden.

För de västra och mellersta delarna av Sibbo skärgård blir indikatorvärdet 3. Avståndet från de flesta bebodda öarna till fastlandet är relativt kort. Den tid som resan tar upplevs som två gånger det verkliga avståndet.



9. Land- och vattenareal

De västra och mellersta delarna av Sibbo skärgård har en yta på 356 km² som till huvuddelen består av vattenområden. Markareal 18 km² och hav 338 km² (källa: Skogscentralen). De största öarna är Fagerö, Granö, Mölandet, Norrkullalandet, Röysö, Simalö och Söderkullalandet.

Enligt kommunens fastighetsregister finns 14 holmar med fast bosättning i de västra och mellersta delarna av Sibbo skärgård: Björkholmen, Bärgarholmen, Kamsholmen, Komsalö, Majholmen, Norrkullalandet, Röysö, Röysö-Sandholmen, Sandholmen, Simalö, Skutholmen, Stora Svedjeholmen, Strömmingsholmen och Söderkullalandet. Dessa holmars areal utgör 683 hektar.

Holmar med fast bosättning	Ha	Alla fastigheter	Året runt bebodda fastigheter	Fritidsfastigheter	Övriga fastigheter	Personer
Björkholmen	14	20	1	15	4	2
Bärgarholmen	24	33	2	21	10	2
Kamsholmen	21	14	2	10	2	3
Komsalö	18	26	4	17	5	7
Majholmen	16	30	1	27	2	1
Norrkullalandet	234	104	5	79	20	12
Opanholmen	31	40	2	28	10	4
Röysö	72	74	3	52	19	4
Röysö-Sandholmen	10	10	1	6	3	5
Sandholmen	21	34	2	20	12	2
Simalö	100	92	11	60	21	19
Skutholmen	8	12	1	10	1	4
Stora Svedjeholmen	7	11	1	9	1	5
Strömmingsholmen	6	6	1	4	1	2
Söderkullalandet	132	85	3	56	26	3
Summa	714	591	40	414	137	75

På holmar med fast bosättning finns 591 fastigheter, av vilka 40 är i året runt bruk, medan 414 fastigheter är bebyggda med endast fritidsbostäder. Övriga fastigheter är 137. Antalet fast bosatta personer är 75.

Simsalö utgör ett lokalt centrum för skärgården. Här finns en branddepå och före detta Simsalö skola. På Norrkullalandet finns en stugby med ett sommarcafé, ett utsikstorn och en naturstig. Ett sommarpensionat finns på Katriholmen och församlingens lägergård på Prästholmen.



Bild 6. Friluftsområden, Sibbo skärgårdskarta 2022, Sibbo kommun

I de västra och mellersta delarna av skärgården finns flera friluftsområden:

- .. Vilstrand på Söderkullalandet, Norrkullalandet, Möholmen, Östholmen och Furuholmen/Sibbo kommun
- .. Estlotan, Fagerö, Skogsholmen/Helsingfors stad
- .. Krokholmen, Tallholmen/Vanda stad
- .. Högholmsören/Föreningen Nylands rekreativområden rf

5.2. Färskvatten

Öars vattentillgångar är en viktig del av deras bobarhet. Öar är ofta vattenfattiga. Regnmolnen går runt öarna och en del av det regn som faller avdunstar eller rinner av bergen ut i havet.

14. Regn och snö

I skärgården regnar mindre än på fastlandet. Meteorologiska institutet meddelar att utgående från statistik från Hangö, Helsingfors och Kotka Rankö utgör den genomsnittliga nederbörden i Sibbo skärgård sannolikt 500–749 mm/år, vilket ger indikatorvärdet 2.

2			
---	--	--	--

15. Vattentillgång

I de västra och mellersta delarna av Sibbo skärgård använder fastigheterna brunnsvatten, regnvatten eller färskvatten hämtat från annat håll. Under sommarens torrperioder minskar vattentillgången i brunnarna. Indikatorvärdet 2 anger att det finns kortvariga brister och problem beträffande tillgången till färskvatten.



16. Vattenkvalitet

Vattenkvaliteten är ställvis dålig i skärgården. Vattnet i brunnarna är inte alltid drickbart, då det innehåller höga nivåer av järn, mangan, kalk och klorider. Indikatorvärdet för vattenkvaliteten i de västra och mellersta delarna av skärgården blir 2.



17. Vattenanvändning

Sibbe vattenserviceandelslag håller på att bygga ut ett vatten- och avloppsnät till öar i den mellersta delen av skärgården. Nätet har kopplats till kommunens vatten- och avloppsnät i Gumbostrand på

fastlandet. Affärsverket Sibbo Vatten köper hushållsvatten av samkommunen Keski-Uudenmaan Vesi kuntayhtymä.

I och med att allt flera hushåll ansluts till Sibbe vattenserviceandelslags vatten- och avloppsnät kommer användningen av färskvatten att bli hållbarare på lång sikt. Indikatorvärdet 3 anger att användningen av färskvatten är i balans med de naturliga resurserna i skärgården.



Bild 7. Vatten- och avloppsnätet i den mellersta delen av Sibbo skärgård, byggnadsskede 1, Sibbe vattenserviceandelslag

18. Avlopp

Gamla avloppsvattensystem skall enligt lagbestämmelser förnyas, ifall de befinner sig på klassificerade grundvattenområden eller om hushållsavloppsvatten uppkommer i byggnader som är belägna mindre än hundra meter från vattendrag eller strandlinje vid havets medelvattenstånd.

Avloppsvattensystemet behöver inte förnyas, ifall fastigheten producerar endast små mängder av grått avfallsvatten (vatten som bärs in för hand och torrklosett). Grått avfallsvatten får inte åsamka miljön skada eller smutsa ner miljön, till exempel får avfallsvatten inte rinna ner längs klipporna direkt i havet.

De flesta hushållen i de västra och mellersta delarna av Sibbo skärgård har privata avloppssystem. En del av hushållen har anslutit sig till det vatten- och avloppsnät som Sibbo vattenserviceandelslag håller på att bygga. Det är kopplat till kommunens vatten- och avloppsnät i Gumbostrand. Avloppsvattnet leds till Viksbacka reningsverk i Helsingfors för rening.

Kommunens miljövårdsmyndighet övervakar behandlingen av fastigheternas avfallsvatten för att utreda om lagbestämmelserna följs.

Indikatorvärdet 2 anger att det förekommer en viss kontroll gällande hanteringen av avloppsvatten i de västra och mellersta delarna av skärgården.

	2		
--	---	--	--

5.3. Energi

19. Energiförbrukning

Energiförbrukning mäts med beaktande av hushåll, landtransporter, sjötransporter, kommunal service, jordbruk, skogsbruk och fiske samt industri och byggande. Av dessa utgör sjötransporterna den största förbrukaren.

Hushåll

Sibbo Energi uppskattar den årliga energiförbrukningen till 1 308 MWh i den västra delen och 2 992 MWh i den mellersta delen av skärgården, vilket utgör sammanlagt 4 300 MWh. Detta ger genomsnittsvärdet $4\,300\,000 : 537 = 8\,007$ kW per person per år, ifall hela populationen beaktas (ett genomsnittsvärde per dag för den fasta bosättningen, sommargäster och tillfälliga besökare).

Landtransporter

I de västra och mellersta delarna av Sibbo skärgård finns inget vägnät, endast stigar och mindre vägar på större holmar. Utöver båtar och svävare anlitas fyrhjulingar och snöskotrar i skärgårds-
trafiken.

Småbåtstrafik

De flesta skärgårdsborna och sommargästerna färdas med egen båt och anlitar sällan förbindelsebåten som dagligen kör endast några turer längs vissa rutter i skärgården. I Sibbo finns 3 104 registrerade båtar, i Helsingfors finns 17 764 registrerade båtar (källa: Transport- och kommunikationsverket Traficom). Småbåtstrafiken västerifrån är livlig till bland annat friluftsholmen Fagerö som ägs av Helsingfors stad.

Förbindelsebåttrafik

Till hamnarna i Gumbostrand och Kalkstrand kör Pörtö Lines förbindelsebåt några turer per dag från Simalö, Stora Svedjeholmen, Norrkullalandet med flera öar i Sibbo skärgård. Till hamnen i Kalkstrand kör förbindelsebåten Pörtö Line också från Bodö och Pörtö i Borgå skärgård några turer per dag.

Sommartrafikförbindelser

Under sommaren kör Pörtö Line från Nordsjö i Helsingfors till Fagerö sex turer fram och tillbaka per dag. Dessutom kör Pörtö Line från Nordsjö och Kalkstrand till Söderskärs fyr i Borgå skärgård en tur dagligen fram och tillbaka.

Fartygstrafik till Nordsjö hamn

Den internationella farleden till Nordsjö hamn i Helsingfors går söderut cirka 12 kilometer genom Sibbo skärgård strax väster om öarna Torra Hästen, Estlotan och Östertokan. Längs leden rör sig kring 3 000 fartyg i året. De utgör inte en integrerad del av skärgårdssamhället och skall därför inte beaktas i energiförbrukningen inom området.

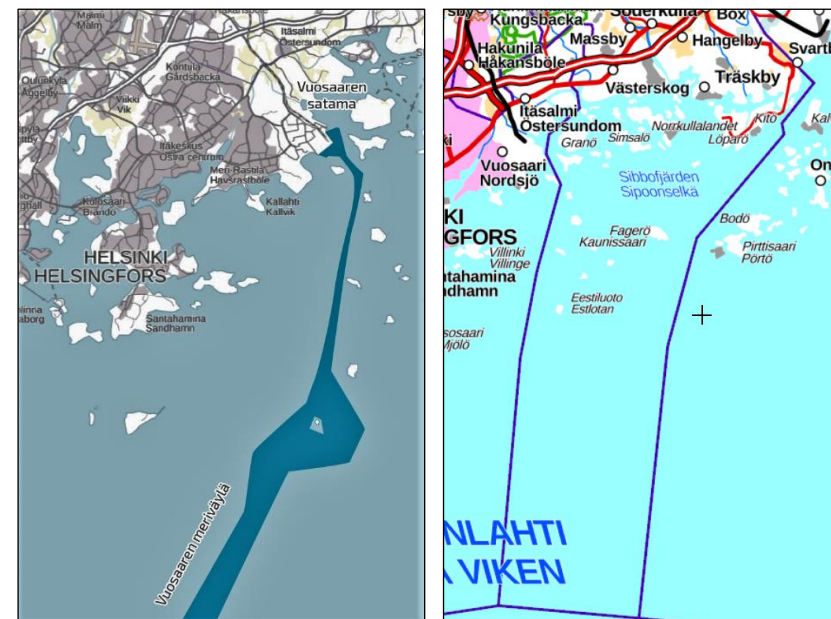


Bild 8. Nordsjöleden och Sibbo skärgård, terrängkarta, Trafikledsverket och Lantmäteriverket

Kommunalteknik

Sibbe vattenserviceandelslag håller på att bygga ett vatten- och avloppsnät till öar i den mellersta delen av skärgården.

Jordbruk, skogsbruk, fiske

Jordbruk, skogsbruk och fiske förekommer i liten skala närmast för husbehov i de västra och mellersta delarna av skärgården.

Industri och byggande

Industrianläggningar finns inte i Sibbo skärgård. Byggnadsverksamheten omfattar främst byggande och reparation av fritidsbostäder och bryggor.

Vid beräkningen av energiförbrukningen per person i de västra och mellersta delarna av skärgården har den genomsnittliga folkmängden beaktats (537 personer). Energiförbrukningen uppskattas grovt sett till 10 000–20 000 kWh per person per år, vilket ger indikatorvärdet 3.



20. Energikällor

Till energikällor i skärgården räknas bland annat bensin, olja, diesel, elektricitet, ved, solenergi och vindkraft. Den årliga energiförbrukningen i de västra och mellersta delarna av skärgården har inte uträknats.

21. Kolkällor och kolsänkor

Utsläppen inom olika sektorer (exklusive industri och sjötransporter) i Sibbo kommun uppskattades till sammanlagt 133 000 kg koldioxidekvivalenter år 2019. Detta utgjorde 6 300 kg koldioxidekvivalenter per invånare. Speciellt genomfartstrafiken spelar en märkbar roll för kommunens klimatpåverkan.

Utsläpp i Sibbo kommun	2019
Elförbrukning, konsumenter	11,7
Elvärme	6,4
Jordvärme	1,4
Fjärrvärme	22,3
Separat uppvärmning	13,9
Vägrafik	64,5
Jordbruk	9,2
Avfallshantering	3,6
Utsläpp, kt CO ₂ e	133,0
Utsläpp/invånare, t CO ₂ e	6,3

Bild 9. Rapport om växthusutsläppen i Sibbo åren 2008–2019 samt förhandsuppgifter om år 2020, Sitowise Oy

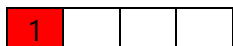
I skärgården utgör skogsmark nästan hälften av markarealen. På holmarna i de västra och mellersta delarna av skärgården växer 801 hektar skog (källa: Skogscentralen). Data har genererats med fjärranalys, dvs. laserskanning utan provytor i terräng. Som skogsmark klassas skogsfastigheter med areal över två hektar. Trädbevuxna

I de västra och mellersta delarna av skärgården har inget indikatorvärde uträknats för koldioxidutsläppet minus kolsänkan per person årligen.

22. Lokal energiproduktion

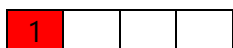
Den lokala energiproduktionen består främst i uppvärmning av bostäder med ved från skogar som växer på öarna.

Om för energiförbrukningens del i skärgården beaktas bostäder, företagsverksamhet, vatten- och avloppsservice, kommunal service samt land- och sjötransporter, blir indikatorvärdet 1 i och med att andelen lokalt producerad energi uppskattas till högst 24 procent av energiförbrukningen.



23. Andelen förnybar energi

En stor del av den energi som förbrukas i skärgården hänför sig till bränsle i fordonstrafiken, vilket inte är förnybart. Andelen energi från förnybara källor uppskattas till högst 24 procent. Det ger indikatorvärdet 1.



5.4. Ekonomi

24. Affärsekosystem

Hur starkt affärsekosystemet är beror på gemensamma insatser att nå kunder och arbetskraft, hålla ner kostnader, nå leverantörer, säkerställa korrekt infrastruktur, få offentligt stöd och få tag på kapital.

Affärsverksamheten i Sibbo skärgård sker i liten skala. De få företagen har inget gemensamt varumärke och ingen gemensam kunddatabas. Gemensamma ansträngningar att rekrytera arbetskraft är sällan aktuella. Lokala leverantörer anlitas om möjligt. Gemensamma uppköp görs sällan. Vissa ansträngningar görs för att säkerställa rätt infrastruktur. Stödet från myndigheter begränsas av lagar och bestämmelser och ekonomiska samhällsresurser. Kontakter upprätthålls med personer som har flyttat bort och deras ättlingar. Indikatorvärdet blir 2.



25. Lokal arbetsmarknad

I de västra och mellersta delarna av skärgården finns endast ett fåtal arbetsplatser. De är utspridda på flera branscher såsom båtservice, båttransporter, byggnadsverksamhet, fastighetservice, fiske, caféverksamhet och stuguthyrning.

Självförsörjningsgraden i fråga om arbetsplatser är låg. De flesta yrkesverksamma jobbar på fastlandet. Andelen arbetslösa är hög men få arbetslösa. Indikatorvärdet blir 2.



26. Bruttolokalprodukt

Bruttolokalprodukten utgörs av företagens sammanlagda omsättning och invånarnas sammanlagda beskattningsbara inkomster jämfört med genomsnittsvärden i hela landet. I denna analys granskas endast invånarnas beskattningsbara inkomster.

Då de beskattningsbara inkomsterna i statsbeskattningen bland 15 år fyllda personer i de västra och mellersta delarna av skärgården jämförs med genomsnittsvärden i kommunen och hela landet, visar det sig att genomsnittsinkomsten är lägre än i kommunen och något lägre än i landet (källa: Statistikcentralen). Indikatorvärdet blir 2.



27. Ekonomiskt läckage

Eftersom utbudet av tjänster och produkter är litet, uppskattas skärgårdsborna spendera endast 10–25 procent av sina inkomster i skärgården. Indikatorvärdet blir 2.



28. Turism

Övernattningsstugor hyrs ut på Norrkullalandet, Fagerö och Tallholmen. Ett sommarpensionat verkar på Katrineholm. Sommarcaféer finns på Fagerö och Norrkullalandet. En hantverksutställning kan besökas på Simalö under söndagar i juli. Simalödagen och den årliga sommarkonserten på Simalö lockar besökare. Motorbåtstävlingar ordnas i skärgården under sommaren.

Av den lokala inkomsten uppskattas mindre än 40 procent härröra sig från turism, vilket ger indikatorvärdet 4.



29. Prisnivå

Butiksbåten Christina och caféer på Fagerö och Norrkullalandet betjänar skärgårdsbor, sommargäster och tillfälliga besökare på sommaren. I skärgården uppskattas prisnivån på produkter vara upp till 10 procent högre. Indikatorvärdet blir 3.



30. Bostäder

Utbudet på hyresbostäder är litet i skärgården. Få fastigheter är till salu. Den attraktiva havsmiljön och närheten till huvudstadsregionen med dess miljonbefolkning medverkar till att efterfrågan på fritidsbostäder är stor. Priserna på fastigheter i skärgården är höga. Möjligheterna att erhålla byggnadslov är små. Indikatorvärdet blir 2.

2		
---	--	--

31. Varumärke

Indikatorn varumärke beskriver hur välkänd Sibbo skärgård är.

Varumärke		1-4
Tryckta media senaste år	Några artiklar	2
Träffar på internet	Mindre än en miljon	1
Befolkningsökning	Negativ	1
Publicerad forskning	Några rapporter	2
Kontakter med bortflyttade	Regelbundna kontakter	3
Enkät	Sibbo skärgårdsenkät 2022	4
Genomsnittsvärde		2

Få tryckta artiklar, mindre än en miljon träffar på internet, en negativ befolkningsökning, några forskningsrapporter, aktiva kontakter med bortflyttade och fjolårets skärgårdsenkät ger tillsammans indikatorvärdet 2.

2		
---	--	--



- ◀ Artikel om Sibbo skärgårdskarta som kommunen publicerar med några års mellanrum, Svenska Yle 29.6.2016

5.5. Samhällsservice

Enligt lagen om främjande av skärgårdens utveckling (494/1981) skall staten och kommunerna arbeta för att trygga trafikförbindelser, övrig infrastruktur, service och miljö i skärgården.

Servicen i skärgården försämrades ytterligare i maj 2023, då Posten började dela ut dagstidningar och brev till öar utan fast vägförbindelse endast en dag och från juni tre dagar i stället för fem dagar i veckan.

32. Lokal förvaltning

Sibbo skärgård med sina 144 invånare utgör en glesbebodd del av en större kommun. Invånarna utgör endast 0,6 procent av Sibbo kommuns totala folkmängd på 22 320 personer (källa: Statistikcentralen 31.12.2022).

Kommunstyrelsen har tillsatt en skärgårdsdelegation att bevaka skärgårdsbornas intressen. Till delegationen hör tio representanter från lokala politiska partier. Skärgårdsbornas möjligheter att påverka kommunens utveckling är begränsade. Indikatorvärdet blir 1.

1			
---	--	--	--

33. Barnomsorg

I de västra och mellersta delarna av Sibbo skärgård är endast några barn under skolåldern mantalsskrivna. De närmaste daghemmen ligger i Västerskog på tre kilometers avstånd från hamnen i Gumbostrand. Inget indikatorvärde kan anges.

34. Skolor

I de västra och mellersta delarna av skärgården är endast några barn i skolåldern mantalsskrivna. Den närmaste skolan ligger i Gumbostrand på fastlandet. I Gumbostrand skola med förskola och sex årskurser går inte längre elever som är bosatta i skärgården. Inget indikatorvärde kan anges.

35. Äldrevård

I början av år 2023 överfördes äldrevården från Sibbo kommun till Östra Nylands välfärdsområde. Äldrevården omfattar hemvårdsservice som erbjuds åt äldre som bor hemma och serviceboende för äldre närmast i tätorterna Söderkulla och Nickby.

Avståndet och tillgängligheten till lediga vårdplatser, personalsituationen och vårdens kvalitet bedöms som tillfredsställande i skärgården. Indikatorvärdet blir 2.



36. Hälsovård

I början av år 2023 överfördes hälsovårdstjänsterna från Sibbo kommun till Östra Nylands välfärdsområde. De hälso- och sjukvårdstjänster som erbjuds skärgårdsborna och tillgången till hälsofrämjande aktiviteter upplevs som tillfredsställande. Indikatorvärdet blir 2.

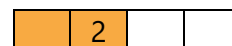


37. Avfall

Företaget Rosk'n Roll Oy Ab handhar avfallshanteringen i tolv kommuner i västra och östra Nyland. I skärgården finns inte avfallsstationer. Den närmaste avfallsstationen ligger i Mömossen på cirka 22–28 kilometers avstånd från holmarna i Sibbo skärgård.

Avståndet från året runt bebodda holmar till insamlingsställen är 1–5 kilometer i de västra och mellersta delarna av skärgården. De närmaste insamlingsställena för glasförpackningar, metall, kartong och papper finns i hamnarna i Storören, Gumbostrand och Kalkstrand.

Enligt företaget Rosk'n Roll Oy Ab är återanvändningsgraden för det insamlade avfallet 42 procent i östra och västra Nyland. Områdesvisa uppgifter finns inte att tillgå. Indikatorvärdet blir 2 (dvs. klassen 25–50 procent återvinns).



38. Skatter och bidrag

För år 2023 har Sibbo kommun fastställt inkomstskattesatsen 6,61 procent (tidigare år 19,25 procent). Fastighetsskatten är följande: allmän 1 procent, stadigvarande bostad 0,5 procent, övriga bostadsbyggnader 1,1 procent och obebyggda byggnadsplatser 6 procent.

Skatterna upplevs som relativt rättvisa på fastlandet och i skärgården. Möjligheterna att erhålla understöd är begränsade. Indikatorvärdet blir 2.



5.6. Välmående människor

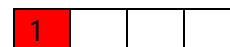
Ett hållbart samhälle behöver en balanserad befolkningstillväxt, en fungerande växelverkan mellan invånarna och ett mångsidigt kulturliv.

39. Åldersfördelning

I slutet av år 2022 var åldersfördelningen bland den bofasta befolkningen i de västra och mellersta delarna av skärgården följande: 0–15-åringar 8 procent, 16–64-åringar 50 procent och 65 år fyllda personer 42 procent. Försörjningskvoten var 100, dvs. en person som är i arbetslivet (16–64 år) försörjer sig själv och en annan person (källa: Statistikcentralen).

	Personer	%
De västra och mellersta delarna av skärgården		
Barn, ungdomar, 0–15 år	6	8
Personer, 16–64 år	37	50
65 år fyllda personer	31	42
Folkmängd	74	
Försörjningskvot	100	

Värdet för indikatorn åldersfördelning blir 1 (en försörjningskvot över 70).



40. God hälsa

År 2019 var det åldersstandardiserade sjuklighetsindexet i Sibbo kommun 70,0 (hela landet: 100). Sibbo återfinns bland de tio procent av kommunerna i landet som har det bästa indexvärdet.

År 2020 var andelen Sibbobor som upplever att den egna hälsan är högst medelmåttig 32,3 procent, i hela landet: 36,8 procent (källa: Institutet för hälsa och välfärd).

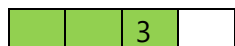
I skärgården uppskattas befolkningens hälsa vara ganska god, vilket ger indikatorvärdet 3.



41. Trygghet

Enligt internationella jämförelser är Finland det tryggaste landet i världen. Östra Nyland hör till de tryggaste områdena i landet. Av de 555 Sibbobor som svarat på den östnyländska säkerhetsenkäten hösten 2020 kände sig 84 procent trygga eller ganska trygga.

I indikatorvärdet för trygghet beaktas brottsfrekvens, konflikter, hälsovård, befolkningens hälsotillstånd, ekonomiskt välstånd, klimathot och möjligheten att ringa efter hjälp. I Sibbo skärgård blir indikatorvärdet för trygghet 3.



42. Delaktighet

I skärgården verkar ett flertal föreningar. Till de lokala föreningarna i de västra och mellersta delarna av skärgården hör Sibbo Skärgårds Öförening rf, Sibbo Fiskargille rf, Gumbostrand–Simsalö Marthakrets, Sibbo skärgårds FBK, Gumbo FBK, Södra Mölandets Fiske- och Naturskyddsförening rf, Sionsförsamlingen, Simsalö rf samt ett antal båtklubbar, jaktlag och fiskelag. Föreningarna är aktiva och deras verksamhet är öppen.

Samlingsplatser för lokalbefolkningen:

- .. Gumbohuset i Gumbostrand
- .. sommartorg vid Gumbohuset och i hamnen vid Joensuu gård
- .. skolan i Gumbostrand och före detta Simsalö skola med dess hantverksförsäljning
- .. hamnar (caféer, kiosker, restauranger): Björnsö (Helsingfors), Gumbostrand, Joensuu gård, Kalkstrand och Storören
- .. stugbyn på Norrkullandet (sommarcafé), friluftsholmen Fagerö (sommarcafé)

.. Östersundom kyrka och begravningsplats (Helsingfors)

Värdet för indikatorn delaktighet uppskattas till 3.



- ◀ Artikel om att Sibbo kommun valt skärgården som objekt för deltagande budgetering år 2023, Sipoon Sanomat 19.2.2023

43. Röstningsaktivitet

De västra och mellersta delarna av Sibbo skärgård hör till Västerskog och Söderkulla röstningsområden.

I kommunalvalet år 2021 deltog 66,1 procent av de röstberättigade inom Västerskog röstningsområde och 60,5 procent av de röstberättigade inom Söderkulla röstningsområde. I riksdagsvalet år 2023 deltog 82,2 procent av de röstberättigade inom Västerskog röstningsområde och 79,2 procent av de röstberättigade inom Söderkulla röstningsområde. Medelvärdet blir 72,0 procent, vilket ger indikatorvärdet 4.



44. Ökultur

I skärgården finns bevarade kulturella och historiska tillgångar, men inget lokalt museum. Information om naturen och kulturen finns i broschyrer och böcker samt på nätet. Lokala guider saknas. Det finns några vandringsstigar med informationsskyltar på friluftsområdena. Årligen ordnas Simalödagen och några andra mindre kulturella evenemang.

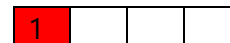
De västra och mellersta delarna av skärgården får indikatorvärdet 2 beträffande det lokala kulturutbudet.



◀ Artikel om skärgårdens roll i Nylandsplanen 2050, Svenska Yle 8.11.2019

45. Befolkningstillväxt

Från år 2012 till år 2022 minskade folkmängden i de västra och mellersta delarna av skärgården med 18 procent från 90 personer till 74 personer (källa: Statistikcentralen). Eftersom befolkningstillväxten har varit negativ, blir indikatorvärdet 1.



6. DEN ÖSTRA DELEN AV SIBBO SKÄRGÅRD

6.1. Platsens identitet

1. Fast boende

I slutet av år 2022 var 70 personer mantalsskrivna i den östra delen av Sibbo skärgård som består av öarna Kitö och Löparö med närbelägna mindre öar. År 2021 fanns 35 bostadshushåll (källa: Statistikcentralen).

Antalet persondagar i den östra delen av skärgården uppskattas enligt antalet mantalsskrivna till 25 550.

År	Invånare	Persondagar per år (x 365)
2022	70	25 550

På Kitö och Löparö med intilliggande öar bebos/besöks 37 fastigheter under tolv månader, 170 fastigheter under sex månader och drygt 11 fastigheter under tre månader per år.

Bebodda fastigheter	3 månader	6 månader	12 månader
Kitö	9	114	26
Löparö	1	48	10
Strömmingsholmen, Majholmen	x	8	1
Summa	11+	170	37

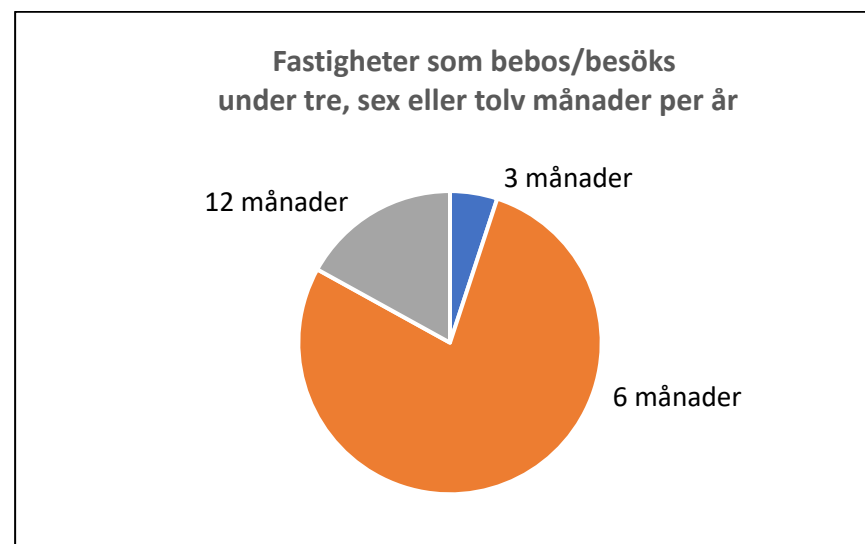


Bild 13. Fastigheter i den östra delen av skärgården som bebos/besöks under tre, sex eller tolv månader per år

2. Deltidsboende

Enligt Stugbarometern 2021 tillbringas årligen i genomsnitt 103 dygn i fritidsbostaden i Finland. Enligt europeisk statistik är ett fritidshus vanligtvis bebott av 2,3 personer. I Sibbo består de fasta hushållen av i genomsnitt 2,2 personer.

Från fastlandet går en bro till Kitö och från Kitö en bro till Löparö, så det är lätt att ta sig landvägen till fritidsbostaden året runt i den östra delen av skärgården.



År 2022 fanns 211 fritidshus i den östra delen av skärgården (källa: Statistikcentralen). Detta ger $211 \times 2,3 = 485$ personer. Antalet persondagar per år blir 49 955.

År	Fritidshus	Sommargäster	Vistelse, dagar	Persondagar per år
2022	211	485	103	49 955

3. Antal besökare

Antalet tillfälliga besökare i skärgården varierar kraftigt under olika årstider. Det är stort under sommaren.

Besöksmål

Fasta bostäder, fritidsbostäder, Strömholmarna (fiske)

Evenemang

Två motorbåtstävlingar på sommaren

Övernattningar

Två små stugor kan hyras på Kitö (Airbnb).

Transportmedel

Privata bilar, buss, taxi, småbåtar, motorcyklar, mopeder, cyklar, fyhjulingar, kajaker, kanoter

Antalet vistensedagar i den östra delen av skärgården i anslutning till tillfälliga övernattningsstugor, bostäder, uthyrningsstugor, båtar eller tält uppskattas till 1 200 per år.

I beräkningen utgår ifrån att Kitö och Löparö huvudsakligen besöks via landvägen. Antalet tillfälliga besökare på dagsbesök uppskattas till 7 000 och antalet tillfälliga besökare som övernattar till 400 per år. Antalet tillfälliga besökare uppskattas således till 7 400 och antalet persondagar till 8 200 per år.

Tillfälliga besök i skärgården	Personer	Persondagar
Övernattningar .. bostäder, stugor, tält, båtar (två nätter/besök)	400	1 200
Dagsbesök	7 000	7 000
Summa	7 400	8 200

Förhållandet mellan antalet tillfälliga besökare och den bofasta befolkningen i den östra delen av skärgården utgör 106 (7 400 jämfört med 70), alltså 1:106, vilket ger indikatorvärdet 1.

1			
---	--	--	--

4. Hela befolkningen

När antalet fast bosatta, sommargäster och tillfälliga besökare räknas ihop, erhålls den totala mängden personer som vistas i skärgården under ett år.

Om antalet persondagar fördelas på hela året (83 745 dagar jämfört med 365 dagar), skulle det innebära att i medeltal 229 personer vistades i den östra delen av skärgården under varenda dag under året.

	Personer	Persondagar
Population	70	25 550
Fastboende	485	49 995
Fritidsboende	7 400	8 200
Besökare		
Summa	7 955	83 745

Förhållandet mellan den genomsnittliga folkmängden och de fast bosatta (229 jämfört med 70) blir 3:1. Indikatorvärdet blir 2.



5. Årstidsdynamik

Årstidsdynamiken avser förhållandet mellan antalet personer under högsäsong och lågsäsong.

Under vintern är antalet personer som vistas i den östra delen av skärgården litet. En del av fritidsbostäderna är inte bebodda under den kalla årstiden.

Under sommaren kör 170–200 bilar per dygn, under vintern 50–70 bilar per dygn längs Kitövägen. Det rör sig tre gånger fler bilar i den östra delen av skärgården under sommaren än under vintern.

Under en dag i juli uppskattas antalet sommargäster till 70 procent av alla sommargäster, medan antalet tillfälliga besökare uppskattas enligt formeln antalet tillfälliga besökare : 100×2 .

Population	Personer	En dag i juli	En dag i januari
Fastboende	70	70	70
Fritidsboende	485	340 (70 %)	10
Besökare	7 400	148	10
Summa	7 955	558	90

Antalet personer i den östra delen av skärgården uppskattas grovt sett till 90 under en dag i januari och till 558 under en dag i juli, vilket blir 1:6 (90 jämfört med 558). Indikatorvärdet blir 3.



6. Avstånd

Personer bosatta i den östra delen av skärgården färdas med egen bil till tätorterna på fastlandet. Under skoldagar körs sex bussturer till Kitö från Söderkulla. Under veckoslut körs inga bussturer. Under sommaren körs några turer per dag under måndagar–fredagar.



Bild 14. Sibbo skärgård, terrängkarta, Lantmäteriverket

Från Kitö är avståndet 18 km och från Löparö 20 km landvägen till tätorten Söderkulla, där det finns ett mångsidigt serviceutbud. Res-tiden med bil till Söderkulla är cirka 20 minuter.

I Europa kan fastställas fem kategorier av öar, räknat enligt avstånd. Kategori A: öar med bro, B: upp till 5 km från land, ingen bro, C: 5–50 km från land, D: mer än 50 km från land och E: utanför den europeiska kontinenten. Den östra delen av Sibbo skärgård befinner sig i kategori A.

7. Tillgänglighet

I den östra delen av skärgården är serviceutbudet litet. Det finns inga daghem och skolor. Service erbjuds av en byggnadsfirma, en fiskare och en stuguthyrare. Butiksbåten Christina besöker Kitö två gånger per vecka under sommaren.



Möjligheterna att ta sig med privat bil till andra orter är goda dygnet runt. Tillgängligheten är således god i den östra delen av skärgården. Indikatorvärdet blir 3.

		3	
--	--	---	--

8. Upplevt avstånd

Upplevt avstånd avser förhållandet mellan de verkliga avstånden och de upplevda avstånden. För den östra delen av Sibbo skärgård blir indikatorvärdet 4. Den tid som resan tar upplevs som den samma som den verkliga tiden, eftersom öarna har en fast vägförbindelse.



9. Land- och vattenareal

Den östra delen av Sibbo skärgård som består av två större öar Kitö och Löparö med omgivande mindre öar har en yta på 18 km², av vilken 10 km² vatten och 8 km² land (källa: Skogscentralen).

Holmar med fast bosättning	Ha	Alla fastigheter	Året runt bebodda fastigheter	Fritidsfastigheter	Övriga fastigheter	Invånare
Kitö	266	193	25	121	47	52
Löparö	431	100	8	53	39	17
Summa	697	293	33	174	86	69

Enligt Sibbo kommuns fastighetsregister utgör Kitös och Löparös areal sammanlagt 697 hektar. Det finns 293 fastigheter, av vilka 33 är i året runt bruk och 174 bebyggda med endast fritidsbostäder. Övriga fastigheter är 86. Antalet fast bosatta personer är 69.



Bild 15. Kitö och Löparö, terrängkarta, Lantmäteriverket

Det finns ingen allmän badstrand i den östra delen av skärgården. På den 4 610 m² stora kommunägda fastigheten på Strömholmarna i den nordvästra delen av Kitö brukar fritidsfiskare samlas. Området är inte utbyggt. Eftersom parkeringsplatserna är få, parkeras bilar så tätt längs Kitövägen att utryckningsfordon har svårt att ta sig fram.

6.2. Färskvatten

Öars vattentillgångar är en viktig del av deras bobarhet. Öar är ofta vattenfattiga. Regnmolnen går runt öarna och en del av det regn som faller avdunstar eller rinner av bergen ut i havet.

14. Regn och snö

I skärgården regnar mindre än på fastlandet. Meteorologiska institutet meddelar att utifrån statistik från Hangö, Helsingfors och Kotka Rankö utgör den genomsnittliga nederbörden i Sibbo skärgård 500–749 mm/år, vilket ger indikatorvärdet 2.



15. Vattentillgång

I den östra delen av Sibbo skärgård har nästan hälften av fastigheterna anslutit sig till det vatten- och avloppsnät som Kitö vattenandelslag har byggt. Övriga fastigheter använder främst brunnsvattnen.

Det lokala vatten- och avloppsnätet är kopplat till Sibbo kommuns vatten- och avloppsnät. Det kommunägda affärsverket Sibbo Vatten köper hushållsvatten av samkommunen Keski-Uudenmaan Vesi kuntayhtymä som distribuerar hushållsvatten som till cirka 30 procent är grundvatten och till cirka 70 procent konstgjort grundvatten.

I samband med byggandet av det lokala vatten- och avloppsnätet monterades samtidigt skyddsror för Sibbo Energis eldistribution och skapades ett fiberkabelnät som fastigheterna kan ansluta sig till.

Bebodda fastigheter	3 månader	6 månader	12 månader	Anslutna fastigheter	Alla fastigheter	Anslutningsgrad
Kitö	6	50	21	77	149	52 %
Löparö	1	6	9	16	59	27 %
Summa	7	56	30	93	208	45 %

Eftersom vatten- och avloppsnätet är anslutet till ett större system på fastlandet, tryggas vattentillförseln. Indikatorvärdet 4 anger att det finns mer än tillräckligt med färskvatten av god kvalitet på Kitö och Löparö.



16. Vattenkvalitet

Vattenkvaliteten är god på det kommunala vatten som Kitö vattenandelslag förmedlar till hushållen på Kitö och Löparö. Vattnet i privata brunnar är inte alltid drickbart. Indikatorvärdet 3 anger att det finns tillräckligt med drickbart vatten av god kvalitet på holmarna i den östra delen av skärgården.



17. Vattenanvändning

De 93 fastigheter på Kitö och Löparö som är anslutna till Kitö vattenandelslag förbrukar 4 155 m³ vatten per år. Medelvärdet blir 45 m³ vatten per fastighet per år. Vattenförbrukningen uppskattas till totalt 7 000 m³ per år i den östra delen av skärgården.

Användningen av färskvatten är hållbar på kort och lång sikt på Kitö och Löparö. Indikatorvärdet är 4.



18. Avlopp

Gamla avloppsvattensystem skall enligt lagbestämmelser förnyas, ifall de befinner sig på klassificerade grundvattenområden eller om hushållsavloppsvatten uppkommer i byggnader som är belägna mindre än hundra meter från vattendrag eller strandlinje vid havets medelvattenstånd. Avloppsvattensystemet behöver inte förnyas, ifall fastigheten producerar endast små mängder av grått avfallsvatten (vatten som bärs in för hand och torrklosett). Grått avfallsvatten får inte åsamka miljön skada eller smutsa ner miljön, till exempel får avfallsvatten inte rinna ner längs klipporna direkt i havet.

I den östra delen av Sibbo skärgård har nästan hälften av fastigheterna anslutit sig till det vatten- och avloppsnät som Kitö vattenandelslag har byggt. Avloppsvattnet leds via det kommunala avloppsnätet till Viksbacka reningsverk i Helsingfors. Övriga fastigheter på Kitö och Löparö med närliggande holmar har privata avloppssystem.

Eftersom vatten- och avloppsnätet har anslutits till ett större system på fastlandet, elimineras riskerna för överbelastning under högsäsong.



Mängden avloppsvatten som leds till det kommunala vatten- och avloppsnätet utgör 4 155 m³ per år. Övriga fastigheter uppskattas producera 2 845 m³ avfallsvatten per år.

Indikatorvärdet 3 anger att det förekommer en regelbunden kontroll gällande hanteringen av avloppsvatten.

		3	
--	--	---	--

6.3. Energi

19. Energiförbrukning

Energiförbrukning mäts med beaktande av hushåll, landtransporter, sjötransporter, kommunal service, jordbruk, skogsbruk och fiske samt industri och byggande. Av dessa utgör sjötransporterna den största förbrukaren.

Hushåll

Sibbo Energi uppskattar den årliga energiförbrukningen till 2 299 MWh i den östra delen av skärgården. Detta ger genomsnittsvärdet $2\,299\,000 : 229 = 10\,039$ kWh per person per år, ifall hela populationen beaktas (ett genomsnittsvärde per dag för den fasta bosättningen, sommargäster och tillfälliga besökare).

Landtransporter

På Kitö och Löparö finns ett vägnät på sammanlagt 20 kilometer. Två broar förenar öarna med varandra och fastlandet. Under sommaren kör 170–200 bilar per dygn, under vintern 50–70 bilar per dygn längs Kitövägen.

Småbåtstrafik

Småbåtstrafiken omfattar främst rekreativ resor, eftersom Kitö och Löparö har en fast vägförbindelse till fastlandet.

Förbindelsebåttrafik

Från hamnen i Spjutsund kör Pörtö Line från Kalvö i Borgå skärgård några gånger i veckan.

Kommunalteknik

Kitö vattenandelslag upprätthåller ett vatten- och avloppsnät som är anslutet till det kommunala nätet samt ett fiberkabelnät.

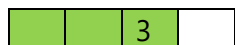
Jordbruk, skogsbruk, fiske

Jordbruk, skogsbruk och fiske förekommer i liten skala på Kitö och Löparö.

Industri och byggande

Industrianläggningar finns inte i Sibbo skärgård. Byggnadsverksamheten omfattar främst byggande och reparation av egnahemshus, fritidsbostäder och bryggor.

Vid beräkningen av energiförbrukningen per person i den östra delen av skärgården har den genomsnittliga folkmängden beaktats (229 personer). Energiförbrukningen uppskattas till 10 000–20 000 kWh per person per år, vilket ger indikatorvärdet 3.



20. Energikällor

Till energikällor i skärgården räknas bland annat bensin, olja, diesel, elektricitet, ved, solenergi och vindkraft. I den östra delen av skärgården uppskattas energiförbrukningen till 2 485 MWh i året.

Energiförbrukning	Enhet	Värmevärde kWh	Mängd	Summa
Bensin, bilar 70 %	liter	8,7	120 750	1 050 525
Diesel, bilar 30 %	liter	9,9	43 000	425 700
Diesel, tunga transporter	liter	11,63	50 700	589 641
Trä	1 m ³	1 300	321	417 300
Elnätet	1 kWh	1	2 299 000	2 299 000
Solenergi	10	..
Summa, kWh				4 782 166

21. Kolkällor och kolsänkor

I skärgården utgör skogsmark nästan hälften av markarealen. På holmarna i den östra delen av skärgården växer 466 hektar skog (källa: Skogscentralen). Data har genererats med fjärranalys, dvs. laserskanning utan provytor i terräng. Som skogsmark klassas skogsfastigheter med areal över två hektar. Trädbevuxna skogsfastigheter under två hektar eller tomtmark beaktas inte. Den verkliga biomassan eller kolsänkan är större.

Statistikområde	Område ha	Hav ha	Land ha	Sjö ha	Skog ha
3. Kitö-Löparö	1 776,2	1 022,9	747,6	5,7	466,3

Bild 16. Hav, land, sjö och skog i den östra delen av Sibbo skärgård år 2023, Skogscentralen

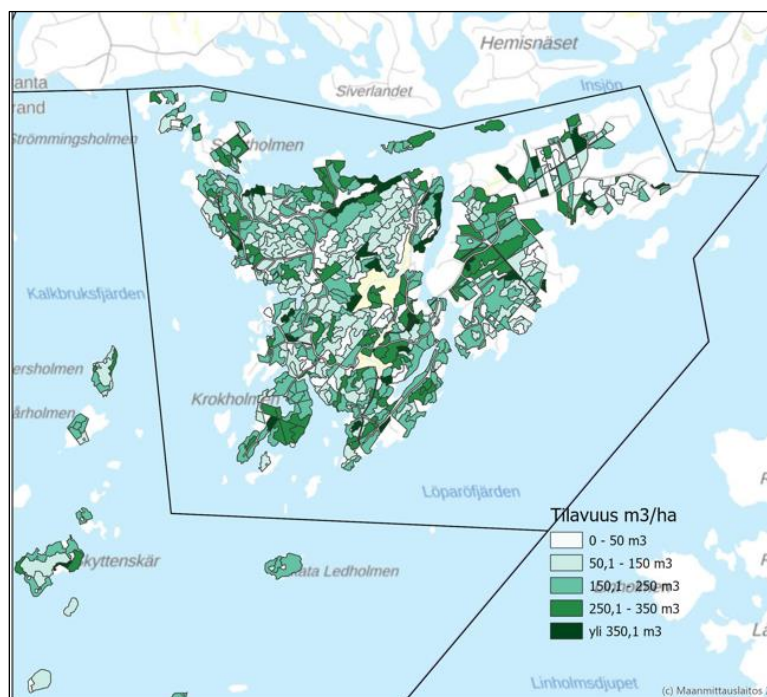


Bild 17. Trädbeståndet i den östra delen av Sibbo skärgård år 2023, Skogscentralen

Statistikområde	Skog ha	Volym m³	Tillväxt/år m³	Medel-ålder
3. Kitö-Löparö	466,3	84 421	3 326	46

Bild 18. Skog i den östra delen av Sibbo skärgård år 2023, Skogscentralen

Kolkällor	MWh	CO ₂ e, kg per MWh	Summa
Bensin, bilar 70 %	1 051	299	314 249
Diesel, bilar 30 %	426	299	127 374
Bränsolja, diesel för vägunderhåll, tunga transporter	590	305	179 950
Trä, 214 fastigheter x 1,5 m³ x 1,3 MWh	417	405	168 885
Elnätet	2 299	206	473 594
Solenergi, 26 paneler x 0,4 MWh	10	..	
Summa, CO ₂ e kg			1 264 052
Summa per person, CO ₂ e kg (229 personer)			5 520

En kubikmeter stamved innehåller kol som motsvarar ca 750 kg CO₂. Skogen i den östra delen av skärgården växer med 3 326 m³ per år. Träden kan lagra 750 kg CO₂ x 3 326 m³ = 2 494 500 kg CO₂ per år.

Kolsänkan är 10 893 kg CO₂ och kolutsläppet 5 520 kg CO₂ per person per år (genomsnittligt antal personer 229).

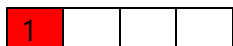
I den östra delen av skärgården är det totala koldioxidutsläppet per person nästan hälften mindre än kolsänkan per person. Indikatorvärdet blir 4.



22. Lokal energiproduktion

Den lokala energiproduktionen består främst i uppvärmning av bostäder med ved från skogar som växer på öarna.

Om i skärgården för energiförbrukningens del beaktas bostäder, företagsverksamhet, vatten- och avloppsservice, kommunal service samt land- och sjötransporter, blir indikatorvärdet 1 i och med att andelen lokalt producerad energi uppskattas till högst 24 procent av energiförbrukningen.



23. Andelen förnybar energi

En stor del av den energi som förbrukas i skärgården hänför sig till bränsle i fordonstrafiken, vilket inte är förnybart. Andelen energi från förnybara källor uppskattas till högst 24 procent. Det ger indikatorvärdet 1.



6.4. Ekonomi

24. Affärsekosystem

Affärsverksamheten i Sibbo skärgård sker i liten skala. De få företagen har inget gemensamt varumärke och ingen gemensam kunddatabas. Gemensamma ansträngningar att rekrytera arbetskraft är sällan aktuella. Lokala leverantörer anlitas om möjligt. Gemensamma uppköp görs sällan. Vissa ansträngningar görs för att säkerställa rätt infrastruktur. Stödet från myndigheter begränsas av lagar och bestämmelser och ekonomiska samhällsresurser. Kontakter upprätthålls med personer som har flyttat bort och deras ättlingar. Indikatorvärdet blir 2.



25. Lokal arbetsmarknad

I den östra delen av skärgården finns endast några arbetsplatser, men de är utspridda på flera branscher. På Kitö och Löparö förekommer följande verksamheter: skogsbruk, vedförsäljning, trädgårdsodling, honungsproduktion, förädling av trädgårdsprodukter, fiske, fiskförädling, catering, byggtjänster och stuguthyrning.

Självförsörjningsgraden i fråga om arbetsplatser är låg. De flesta yrkesverksamma jobbar på fastlandet. Arbetslöshetsprocenten är hög men få arbetslösa. Indikatorvärdet blir 2.



26. Bruttolokalprodukt

Bruttolokalprodukten utgörs av företagens sammanlagda omsättning och invånarnas sammanlagda beskattningsbara inkomster jämfört med genomsnittsvärden i hela landet. I denna analys granskas endast invånarnas beskattningsbara inkomster.

Då de beskattningsbara inkomsterna i statsbeskattningen bland 15 år fyllda personer i den östra delen av skärgården jämförs med genomsnittsvärden i kommunen och hela landet, visar det sig att genomsnittsinkomsten ligger på samma nivå som i kommunen och är högre än i landet (källa: Statistikcentralen). Indikatorvärdet blir 4.



27. Ekonomiskt läckage

Eftersom utbudet av tjänster och produkter är litet, uppskattas skärgårdsborna spendera endast 10–25 procent av sina inkomster i skärgården. Indikatorvärdet blir 2.

2		
---	--	--



28. Turism

Två övernattingsstugor hyrs ut på Kitö. Motorbåtstävlingar ordnas i skärgården under sommaren.

Av den lokala inkomsten uppskattas mindre än 40 procent härröra sig från turism, vilket ger indikatorvärdet 4.

4		
---	--	--

29. Prisnivå

Butiksbåten Christina och caféer på Fagerö och Norrkullalandet betjänar skärgårdsbor, sommargäster och tillfälliga besökare på sommaren. I skärgården uppskattas prisnivån på produkter vara upp till 10 procent högre. Indikatorvärdet blir 3.

3		
---	--	--

30. Bostäder

Utbudet på hyresbostäder är litet i skärgården. Få fastigheter är till salu. Den attraktiva havsmiljön och närheten till huvudstadsregionen med dess miljonbefolkning medverkar till att efterfrågan på fritidsbostäder är stor. Priserna på fastigheter i skärgården är höga. Möjligheterna att erhålla byggnadslov är små. Indikatorvärdet blir 2.



31. Varumärke

Indikatorn varumärke beskriver hur välkänd Sibbo skärgård är.

Varumärke		1–4
Tryckta media senaste år	Några artiklar	2
Träffar på internet	Mindre än en miljon	1
Befolkningsökning	Negativ	1
Publicerad forskning	Några rapporter	2
Kontakter med bortflyttade	Regelbundna kontakter	3
Enkät	Sibbo skärgårdsenkät 2022	4
Genomsnittsvärde		2

Få tryckta artiklar, mindre än en miljon träffar på internet, den negativa befolkningsökningen, några forskningsrapporter, aktiva kontakter med bortflyttade och fjolårets skärgårdsenkät ger tillsammans indikatorvärdet 2.



6.5. Samhällsservice

Enligt lagen om främjande av skärgårdens utveckling (494/1981) skall staten och kommunerna arbeta för att trygga trafikförbindelser, övrig infrastruktur, service och miljö i skärgården.

32. Lokal förvaltning

Sibbo skärgård med sina 144 invånare utgör en glesbebodd del av en större kommun. Invånarna utgör endast 0,6 procent av Sibbo kommuns totala folkmängd på 22 320 personer (källa: Statistikcentralen 31.12.2022).

Kommunstyrelsen har tillsatt en skärgårdsdelegation att bevaka skärgårdsbornas intressen. Till delegationen hör tio representanter från lokala politiska partier. Skärgårdsbornas möjligheter att påverka kommunens utveckling är begränsade. Indikatorvärdet blir 1.

1			
---	--	--	--

33. Barnomsorg

I den östra delen av Sibbo skärgård bor endast några barn under skolåldern. De närmaste daghemmen ligger på 15–20 kilometers avstånd på fastlandet. Inget indikatorvärde kan anges.

34. Skolor

I den östra delen av skärgården bor endast några barn i skolåldern. Den närmaste skolan ligger på 13–16 kilometers avstånd på fastlandet: Boxby skola med förskola och klasserna 1–6. Inget indikatorvärde kan anges.

35. Äldrevård

I början av år 2023 överfördes äldrevården från Sibbo kommun till Östra Nylands välfärdsområde. Äldrevården omfattar hemvårdsservice som erbjuds åt äldre som bor hemma och serviceboende för äldre närmast i tätorterna Söderkulla och Nickby.

Avståndet och tillgängligheten till lediga vårdplatser, personalsituationen och vårdens kvalitet bedöms som tillfredsställande i skärgården. Indikatorvärdet blir 2.

2			
---	--	--	--

36. Hälsovård

I början av år 2023 överfördes hälsovårdstjänsterna från Sibbo kommun till Östra Nylands välfärdsområde. De hälso- och sjukvårdstjänster som erbjuds skärgårdsborna och tillgången till hälsofrämjande aktiviteter upplevs som tillfredsställande. Indikatorvärdet blir 2.

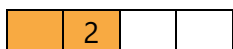
2			
---	--	--	--

37. Avfall

Företaget Rosk'n Roll Oy Ab handhar avfallshanteringen i tolv kommuner i västra och östra Nyland. I skärgården finns inte avfallsstationer. Den närmaste avfallsstationen ligger i Mömossen på cirka 22–28 kilometers avstånd från holmarna i Sibbo skärgård.

I den östra delen av skärgården ligger det närmaste insamlingsstället för glasförpackningar, metall, kartong och papper på 4–7 kilometers i hamnen i Spjutsund.

Enligt företaget Rosk'n Roll Oy Ab är återanvändningsgraden för det insamlade avfallet 42 procent i östra och västra Nyland. Områdesvisa uppgifter finns inte att tillgå. Indikatorvärdet blir 2 (klassen 25–50 procent återvinns).



38. Skatter och bidrag

För år 2023 har Sibbo kommun fastställt inkomstskattesatsen 6,61 procent (tidigare år: 19,25 procent). Fastighetsskatten är följande: allmän 1 procent, stadigvarande bostad 0,5 procent, övriga bostadsbyggnader 1,1 procent och obebyggda byggnadsplatser 6 procent.

Skatterna upplevs som relativt rättvisa på fastlandet och i skärgården. Möjligheterna att erhålla understöd är begränsade. Indikatorvärdet blir 2.



6.6. Välmående människor

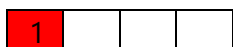
Ett hållbart samhälle behöver en balanserad befolkningstillväxt, en fungerande växelverkan mellan invånarna och ett mångsidigt kulturliv.

39. Åldersfördelning

År 2022 var åldersfördelningen bland den bofasta befolkningen på Kitö och Löparö med omgivande mindre öar följande: 0–15-åringar 9 procent, 16–64-åringar 54 procent och 65 år fyllda personer 37 procent. Försörjningskvoten var 84, dvs. en person i arbetslivet (16–64 år) försörjer sig själv och nästan helt en annan person (källa: Statistikcentralen).

Den östra delen av skärgården	Personer	%
Barn, ungdomar, 0–15 år	6	9
Personer, 16–64 år	38	54
65 år fyllda personer	26	37
Folkmängd	70	
Försörjningskvot	84	

Värdet för indikatorn åldersfördelning blir 1.



40. God hälsa

År 2019 var det åldersstandardiserade sjuklighetsindexet i Sibbo kommun 70,0 (hela landet: 100). Sibbo återfinns bland de tio procent av kommunerna i landet som har det bästa indexvärdet.

År 2020 var andelen Sibbobor som upplever att den egna hälsan är högst medelmåttig 32,3 procent, i hela landet: 36,8 procent (källa: Institutet för hälsa och välfärd).

I skärgården uppskattas befolkningens hälsa vara ganska god, vilket ger indikatorvärdet 3.



41. Trygghet

Enligt internationella jämförelser är Finland det tryggaste landet i världen. Östra Nyland hör till de tryggaste områdena i landet. Av de 555 Sibbobor som svarat på den östnyländska säkerhetsenkäten hösten 2020 kände sig 84 procent trygga eller ganska trygga.

I indikatorvärdet för trygghet beaktas brottsfrekvens, konflikter, hälsovård, befolkningens hälsotillstånd, ekonomiskt välstånd, klimathot och möjligheten att ringa efter hjälp.

I Sibbo skärgård blir indikatorvärdet för trygghet 3.



42. Delaktighet

I den östra delen av skärgården verkar bland annat föreningarna Sibbo Fiskargille rf, Fyrbåken rf och Svartbäck allmogeförening rf samt båtklubbar, jaktlag och fiskelag. Föreningarna är aktiva och deras verksamhet är öppen.

Samlingsplatser för lokalbefolkningen:

- .. föreningslokalen Byarsborg i Spjutsund
- .. sommatorget vid Byarsborg
- .. brygga på Kitö som trafikeras av butiksbåten Christina under sommaren

- .. Svartbäck-Spjutsunds skärgårdskyrka
- .. sommarrestaurangen Svartbäck Seglarsällskaps paviljong i Svartbäck

Värdet för indikatorn delaktighet uppskattas till 3.



43. Röstningsaktivitet

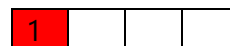
Den östra delen av Sibbo skärgård hör till Box röstningsområde. I kommunalvalet år 2021 deltog 67,5 procent av de röstberättigade och i riksdagsvalet år 2023 deltog 79,7 procent av de röstberättigade inom Box röstningsområde. Medelvärdet blir 73,6 procent, vilket ger indikatorvärdet 4.



44. Ökulturr

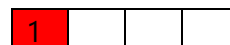
I den östra delen av skärgården finns bevarade kulturella och historiska tillgångar, bland annat skärgårdsfastigheten Löparö gård med ett stenslott byggt i mitten av 1800-talet. Det finns inget lokalt museum. Information om naturen och kulturen finns i broschyrer och böcker samt på nätet. Lokala guider saknas. Kulturella evenemang ordnas sällan.

Den östra delen av skärgården får indikatorvärdet 1 beträffande det lokala kulturutbudet.



45. Befolkningstillväxt

Från år 2012 till år 2022 minskade befolkningen i den östra delen av skärgården med 20 procent från 88 personer till 70 personer (källa: Statistikcentralen). Eftersom befolkningstillväxten har varit negativ, blir indikatorvärdet 1.



7. SAMMANDRAG

Sedan våren 2020, då coronapandemin bröt ut, har antalet personer som vistas i skärgården och likaså båttrafiken ökat märkbart, vilket innebär en ökad belastning på miljön. Buller från sportbåtar, överfulla avfallskärl och trafikchaos i hamnarna minskar trivseln. Större delen av året är det ändå fridfullt och lugnt i skärgården.

Bobarhetsanalysen i rapporten *Öars bobarhet och livskraft i Sibbo skärgård* omfattar två områden: de västra och mellersta delarna av skärgården, där öarna saknar en fast vägförbindelse och den östra delen av skärgården, där det finns två broförbindelser från fastlandet till Kitö och från Kitö till Löparö.

I bobarhetsanalysen granskas förhållandena i skärgården enligt sju delområden: platsens identitet, ekosystem, färskvatten, energi, ekonomi, samhällsservice och välmående människor. Delområdena är indelade i 45 indikatorer, av vilka de flesta värdesätts från ett till fyra i färgskalan rött, orange, ljusgrönt och mörkgrönt.

De västra och mellersta delarna av skärgården och den östra delen av skärgården analyseras med hjälp av 45 indikatorer på så sätt att nitton av indikatorvärdena berör hela skärgården.

I analysen saknas värden för energiförbrukningen i de västra och mellersta delarna av skärgården, barnomsorg och skolor. Indikatorvärden för ekosystem, stormar och klimatförändringar har be-

handlats under en invånarkväll i maj 2023. Övriga indikatorvärden har beretts av Sibbo skärgårdsdelegation under våren 2023.

De unika natur- och kulturmiljöerna i det vackra skärgårdslandskapet kunde locka nya invånare. Det är tryggt och samhörigheten är stor i skärgården. Tillgängligheten är god speciellt i den östra delen av skärgården. Ändå minskar befolkningen.

Hur bobar är skärgården i Sibbo? Indikatorerna som mäter öarnas bobarhet visar att det finns många slag av utvecklingsbehov i skärgården, om målet är att den skall förbli ett levande samhälle under framtida år.

De mest oroväckande faktorerna i skärgården är den negativa befolkningsökningen, den höga belastningen av skärgårdsområdena under sommaren samt bristen på service och arbetsplatser. Ett litet utbud av hyresbostäder och fastigheter till salu, höga bostads- och tomtpriser och begränsade möjligheter att erhålla byggnadslov gör det svårt att bosätta sig i skärgården.

Platsens identitet

Antalet fast bosatta personer är litet i förhållande till antalet besökare och den genomsnittliga folkmängden. Tillgängligheten är god.

Ekosystem

Vissa djur- och växtarter har minskat, andra har ökat under de senaste årtiondena i skärgården. Mindre klimatförändringarna är redan noterbara.

Färskvatten

I den östra delen av skärgården finns ett fungerande vatten- och avloppsnät. I den mellersta delen av skärgården har byggandet av ett vatten- och avloppsnät inletts.

Energi

I skärgården upptar skog nästan hälften av all markareal. I den östra delen av skärgården är koldioxidutsläppet knappt hälften mindre än kolsänkan.

Ekonomi

Affärsverksamheten i Sibbo skärgård sker i liten skala. De få företagen har inget gemensamt varumärke och ingen gemensam kunddatabas. Det finns endast ett fåtal arbetsplatser.

Samhällsservice

I skärgården finns inga daghem, skolor eller andra kommunala serviceställen. Hälsovårds- och hemvårdstjänster erbjuds inte längre av kommunen utan av Östra Nylands välfärdsområde.

Välmående människor

Befolkningen i skärgården minskar och blir allt äldre till sin struktur. Kulturutbudet är litet, men ett flertal föreningar verkar i skärgården.

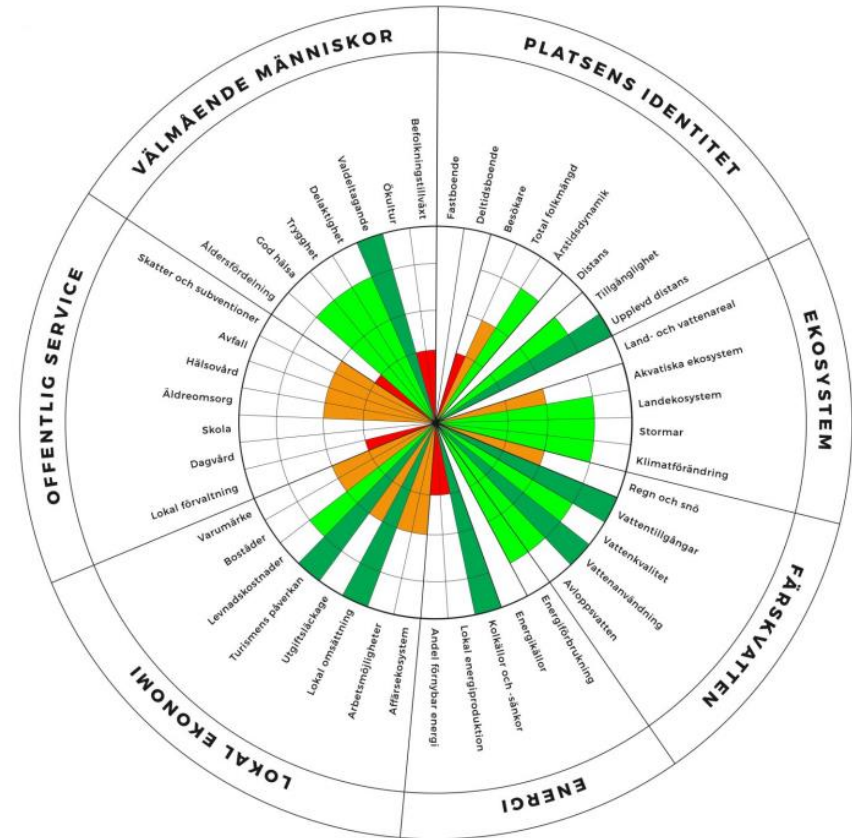
Delområden	Indikatorer	Västra och mellersta skärgården	Östra skärgården Kitö, Löparö
Område 1: Platsens identitet	1. Fastboende		
	2. Deltidsboende		
	3. Antal besökare		
	4. Hela befolkningen		
	5. Årstidsdynamik		
	6. Avstånd		
	7. Tillgänglighet		
	8. Upplevt avstånd		
Område 2: Ekosystem	9. Land- och vattenareal		
	10. Ekosystem till havs		
	11. Ekosystem på land		
	12. Stormar		
	13. Klimatförändringar		
Område 3: Färskvatten	14. Regn och snö		
	15. Vattentillgångar		
	16. Vattenkvalitet		
	17. Vattenanvändning		
Område 4: Energi	18. Avlopp		
	19. Energiförbrukning		
	20. Energikällor		
	21. Kolkällor och kolsänkor		
	22. Lokal energiproduktion		
	23. Andel förnybar energi		

Delområden	Indikatorer	Västra och mellersta skärgården	Östra skärgården Kitö, Löparö	
Område 5: Ekonomi	24. Affärsekosystem			
	25. Lokal arbetsmarknad			
	26. Bruttolokalprodukt			
	27. Ekonomiskt läckage			
	28. Turism			
	29. Prisnivå			
	30. Bostäder			
	31. Varumärke			
	Område 6: Samhällsservice	32. Lokal förvaltning		
		33. Barnomsorg		
		34. Skolor		
35. Äldrevård				
36. Hälsovård				
37. Fast avfall				
38. Skatter och bidrag				
Område 7: Välstånd människor		39. Åldersfördelning		
	40. God hälsa			
	41. Trygghet			
	42. Delaktighet			
	43. Röstningsaktivitet			
	44. Ökulturer			
	45. Befolkningstillväxt			

De västra och mellersta delarna av Sibbo skärgård



Den östra delen av Sibbo skärgård – Kitö och Löparö



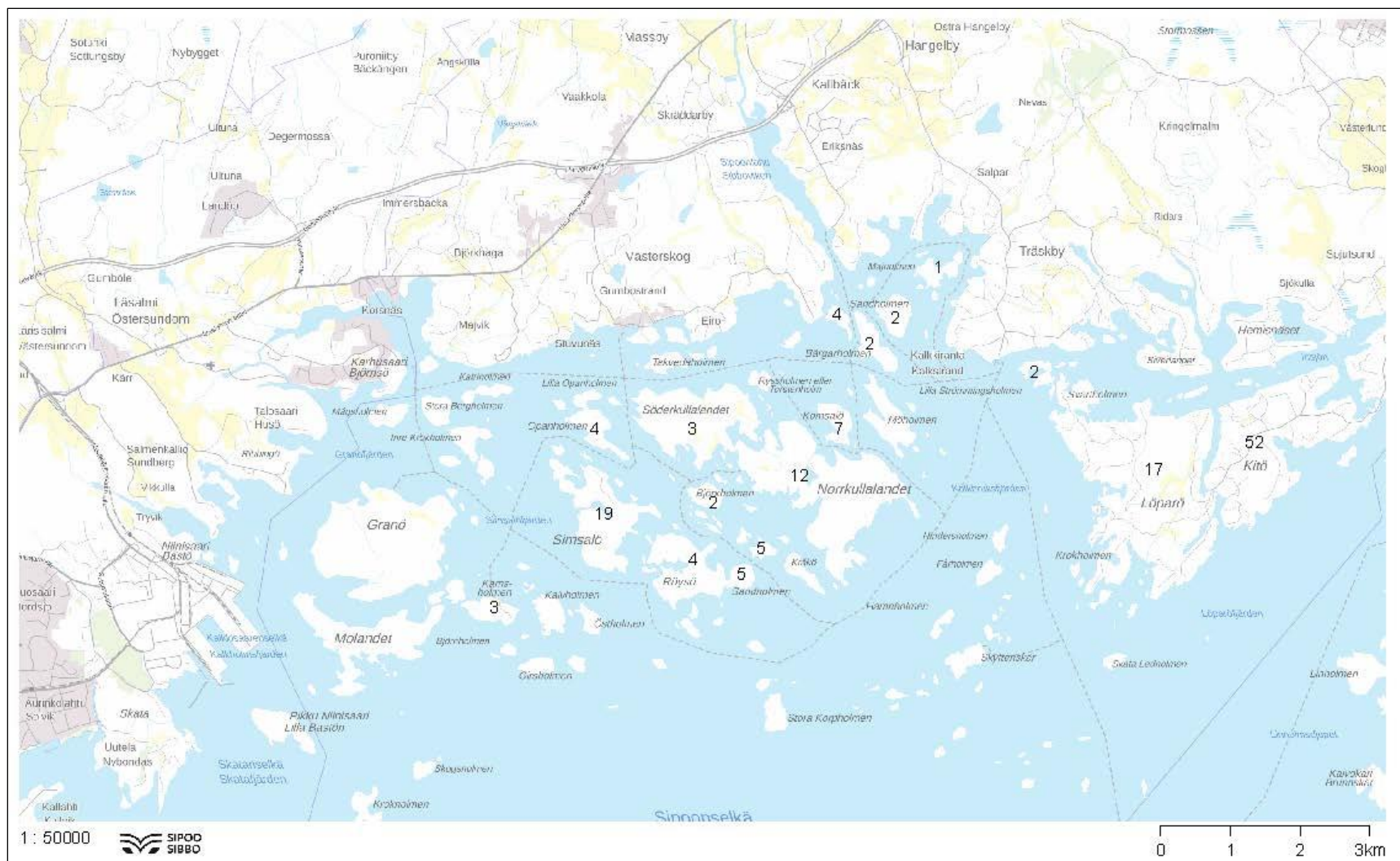


Bild 19. Antalet fast bosatta personer per ö i Sibbo skärgård år 2023, Sibbo kommuns fastighetsregister

KÄLLOR

Delgeneralplan för skärgården och kusten. Sibbo kommun, www.sibbo.fi

Fastighetsregister, Sibbo kommun, www.sibbo.fi

Finlands havsplan 2030, landskapsförbunden i Finland, <https://meriskenaariot.info/merialuesuunnitelma/sv>

Fornlämningar, Museiverket, www.museovirasto.fi, www.kyppi.fi

Fotografier från den östra delen av Sibbo skärgård, Margot och Svante Johansson

Förvaltningsplanen för Kymmene älvs-Finska vikens vattenförvaltningsområde åren 2022–2027, Närings-, trafik- och miljöcentralen, www.ymparisto.fi

Handbok i bobarhet. Ett verktyg att utvärdera livskraften hos skärgårdssamhällen, Christian Pleijel, Cecilia Lundberg & Pia Prost. Skärgårdsinstitutet vid Åbo Akademi, www.abo.fi/centret-for-livslangt-larande/siaa-bobarhet

Hälsoindexvärden, Institutet för hälsa och välfärd THL, www.sotkanet.fi

Kartor, Lantmäteriverket, www.maanmittauslaitos.fi

Sibbo skärgårdsenkät 2022, Sibbo skärgårdsdelegation, Sibbo kommun, www.sibbo.fi

Skogs-, mark- och havsareal, Skogscentralen, www.metsakeskus.fi

Statistiktabeller, Statistikcentralen, www.tilastokeskus.fi

Statistik över farkostbeståndet, Transport- och kommunikationsverket Traficom, <https://trafi2.stat.fi/PXWeb/pxweb/sv/TraFi>

Stranddetaljplan för Fagerö, Sibbo kommun, www.sipoo.fi/sv/planlaggning-och-utveckling

Stugbarometern 2021, den nationella skärgårdsdelegationen SANK, <https://mmm.fi/sank>

BILDFÖRTECKNING

- Bild 1. Statistikområden i Sibbo skärgård, Statistikcentralen, www.tilastokeskus.fi
- Bild 2. Sibbo skärgård, terrängkarta, Lantmäteriverket, www.maanmittauslaitos.fi
- Bild 3. Öarnas typologikarta 2022, den nationella skärgårdsdelegationen SANK, <https://mmm.fi/sank>
- Bild 4. Sibbo skärgård, Finlands havsplan 2030, landskapsförbunden i Finland, <https://meriskenaariot.info/merialuesuunnitelma/sv>
- Bild 5. Sibbo skärgård, terrängkarta, Lantmäteriverket, www.maanmittauslaitos.fi
- Bild 6. Friluftsområden, Sibbo skärgårdskarta 2022, Sibbo kommun, www.sibbo.fi
- Bild 7. Vatten- och avloppsnätet i den mellersta delen av Sibbo skärgård, Sibbe vattenserviceandelslag, <https://sibbe-coop.fi>
- Bild 8. Nordsjöleden och Sibbo skärgård, terrängkarta, Trafikledsverket, <https://vayla.fi> och Lantmäteriverket, www.maanmittauslaitos.fi
- Bild 9. Rapport om växthusutsläppen i Sibbo åren 2008–2019 samt förhandsuppgifter om år 2020, Sitowise Oy, www.sitowise.com
- Bild 10. Hav, land, sjö och skog enligt statistikområde i Sibbo skärgård år 2023, Skogscentralen
- Bild 11. Skog enligt statistikområde i Sibbo skärgård år 2023, Skogscentralen, www.metsakeskus.fi
- Bild 12. Trädbeståndet i Sibbo skärgård, Skogscentralen, www.metsakeskus.fi
- Bild 13. Fastigheter i den östra delen av skärgården som bebos/besöks under tre, sex eller tolv månader per år
- Bild 14. Sibbo skärgård, terrängkarta, Lantmäteriverket, www.maanmittauslaitos.fi
- Bild 15. Kitö och Löparö, terrängkarta, Lantmäteriverket, www.maanmittauslaitos.fi
- Bild 16. Hav, land, sjö och skog i den östra delen av Sibbo skärgård år 2023, Skogscentralen
- Bild 17. Trädbeståndet i den östra delen av Sibbo skärgård, Skogscentralen, www.metsakeskus.fi
- Bild 18. Skog i den östra delen av Sibbo skärgård år 2023, Skogscentralen, www.metsakeskus.fi
- Bild 19. Antalet fast bosatta personer per ö i Sibbo skärgård år 2023, Sibbo kommuns fastighetsregister, www.sibbo.fi