

## Saarten asuttavuus ja elinvoima Sipoon saaristossa

Asuttavuusanalyysi 2023

## SAARTEN ASUTTAVUUS JA ELINVOIMA SIPOON SAARISTOSSA

### Esipuhe

1. Kansallinen asuttavuushanke	1
1.1. Asuttavuusprosessi	1
2. Asuttavuus	1
2.1. Kaksi saaristoaluetta	3
3. Sipoon saaristo	3
4. Saariston ekosysteemit	6
5. Sipoon saariston länsi- ja keskiosat	10
5.1. Paikan identiteetti	10
5.2. Makea vesi	18
5.3. Energia	20
5.4. Paikallistalous	24
5.5. Julkiset palvelut	27
5.6. Hyvinvoivat ihmiset	29
6. Sipoon saariston itäosa	32
6.1. Paikan identiteetti	32
6.2. Makea vesi	38
6.3. Energia	40
6.4. Paikallistalous	44
6.5. Julkiset palvelut	46
6.6. Hyvinvoivat ihmiset	48
7. Yhteenveto	51
Lähteet	
Kuvaluettelo	

© Christian Pleijel ja Åbo Akademin Saaristoinstituutti 2023



Åbo Akademin Saaristoinstituutin "Asuttavuuden käsikirja Saaristoyhteisöjen elinkelpoisuuden arviointityökalu" on lisensoitu lisenssillä CC BY-NC-ND 4.0. Aineisto on kaikkien siitä kiinnostuneiden käytettävissä, sillä ehdolla että käyttäjä ilmoittaa, että Saaristoinstituutti omistaa menetelmän eikä ilman lupaa käytä menetelmää rahalliseen tarkoitukseen.

## Esipuhe

Vuosina 2022–2023 Sipoon saaristovaltuuskunta on osallistunut Åbo Akademin Saaristoinstituutin vetämään, kansalliseen Habitability-hankeeseen. Asuttavuushankkeen puitteissa saaristovaltuuskunta on laatinut *Saarten asuttavuus ja elinvoima Sipoon saaristossa* -raportin, jossa kartoitetaan saariston nykytilannetta useilla eri tavoilla.

Asuttavuusanalyysin avulla selvitetään, mikä tekee saaristosta houkuttelevan asuinpaikan ja sen kehittämistarpeet. Raportissa Sipoon saaristo on jaettu länsi- ja keskiosiin (saaret ilman kiinteää tieyhteyttä) ja itäosaan (Kitö ja Löparö – saaret, joihin on tieyhteys).

Asuttavuusanalyysin indikaattoriarvot perustuvat virallisiin tilastoihin, kansallistutkimukseen ja arviointeihin. Monessa tapauksessa numerot ovat ainoastaan suuntaa antavat, mutta ne ilmoittavat selkeästi saariston huolestuttavasta kehityksestä. Kesäisin ylikuormitettu alue, jossa vakituinen asutus vähenee ja työpaikka- ja palvelutarjonta on pieni. Miten pidetään jatkossa saaristo elävänä?

Toukokuussa 2023 järjestettiin asukasilta, jossa keskusteltiin saaristolaiusten kanssa saarten asuttavuudesta. Asuttavuusraportin avulla haluamme tehdä saariston ja saaristolaiusten tarpeet näkyvämmiksi kaikille, jotka osallistuvat kunnan kehittämiseen.

Sipoo 13.6.2023

Sipoon saaristovaltuuskunta

Gunilla Holmberg, puheenjohtaja

Thomas Ekström

Robin Holmberg

Svante Johansson

Barbro Lindström

Robert Lindström

Jari Malm

Anders Söderling

Ritva Tarvainen

Ritva Wallén

# 1. KANSALLINEN ASUTTAVUUSHANKE

Työ- ja elinkeinoministeriö on myöntänyt (Varsinais-Suomen liiton kautta) Åbo Akademin Saaristoinstituutille rahoitusta Habitability - Elinvoimaisesti ja kestävästi asutut saaristo- ja vesistöalueet -hankkeelle vuosiksi 2022–2023.

Yhteistyökumppaneina on kaksitoista Leader-ryhmää, joihin kuuluu saaristoalueita, sekä Suomen saaret ry. Hanke tekee yhteistyötä myös Suomen kansallisen Saaristoasiain neuvottelukunnan (SANK) kanssa. Useat saaristoalueet osallistuvat hankkeeseen.

Asuttavuusanalyysit on tarkoitettu käytettäviksi työkaluina elinvoimaisten ja kestävien saaristoyhteisöjen luomiseen, mikä vaikuttaa myönteisesti yhteisöjen vetovoimaisuuteen ja palvelutasoon ja sisäänmuuttoon.

Asuttavuuden käsite kehitettiin Ahvenanmaalla, Kökarin saarella, vuosina 2018–2020. Asuttavuusanalyysi on tärkeä kehittämisen lähtökohta. Analyysi tuo esille mahdollisia kehitystarpeita mutta osoittaa myös mitä alueella tai saarella on hyvin toimivaa, jota kannattaa vaalia ja mainostaa.

## 1.1. Asuttavuusprosessi

Keväällä 2022 Sipoon saaristovaltuuskunta kutsuttiin mukaan kansalliseen asuttavuushankkeeseen. Hanke esiteltiin lyhyesti kunnanhallitukselle saaristovaltuuskunnan kesäretkellä elokuussa 2022.

Vuosina 2022–2023 saaristovaltuuskunnan jäsenet ovat osallistuneet usean kerran säännöllisesti järjestettyihin seminaareihin ja keskustelutilaisuuksiin. Helmikuussa 2023 saaristovaltuuskunta päätti laatia Sipoon saaristoa koskevan asuttavuusanalyysin ja järjestää toukokuussa asukasillan teemasta. Kokouksissaan maaliskuu-, huhti- ja toukokuussa saaristovaltuuskunta on keskustellut asuttavuusanalyysin sisällöstä.

Noin kolmekymmentä henkilöä, sekä saaristolaisia että kesämökkiläisiä, osallistui asukasillan toukokuussa. Ryhmätyöskentelyä järjestettiin saariston ekosysteemeistä. Kesäkuun kokouksessaan saaristovaltuuskunta hyväksyi alustavasti Sipoon saariston asuttavuusanalyysin. Kesällä pyydetään asukkaiden mielipiteitä raportista. Tämän jälkeen annetaan se kunnanhallitukselle tiedoksi ja järjestetään asukasilta, jossa mietitään jatkotoimenpiteitä.

## 2. ASUTTAVUUS

Asuttavuuden käsikirjan mukaan asuttavuus on saaren tai saaristoalueen kestävä kehityksen arvioinnin konkreettinen ydin. Saaristo-

yhteisön asuttavuus tarkoittaa, että asukkaille on työpaikkoja, asuntoja, koulu, yhteysalusliikennettä, yhteisöllisyyttä – kaikkea sitä, mitä kestävä yhteiskunta tarvitsee voidakseen pitää huolta ihmisistään, luonnostaan ja ympäröivästä meri- tai vesialueesta.

Asuttavuusanalyysin avulla pystytään kuvaamaan ja analysoimaan saarten asuttavuutta. Mitä vahvuuksia strategioissa ja markkinointiprosesseissa korostetaan? Mitkä asiat vaativat enemmän työtä saaren asuttavuuden parantamiseksi?

Asuttavuuden käsite koostuu seitsemästä osa-alueesta: paikan identiteetti, ekosysteemit, makea vesi, energia, paikallistalous, julkiset palvelut ja hyvinvoivat ihmiset. Osa-alueet on jaettu 45 indikaattoriin. Indikaattorien arvo vaihtelee yhdestä neljään väriskaalan mukaan: punainen, oranssi, vaaleanvihreä ja tummanvihreä, jossa neljä (tummanvihreä) on paras arvo.



## Alueet ja indikaattorit

### Alue 1: Paikan identiteetti

Indikaattorit: 1. Ympärivuotinen väestö, 2. Osa-aika-asukkaat, 3. Kävijämäärä, 4. Kokonaisväestö, 5. Kausivaihtelu, 6. Etäisyys, 7. Saavutettavuus ja 8. Koettu etäisyys

### Alue 2: Ekosysteemit

Indikaattorit: 9. Maa- ja merialue, 10. Meren ekosysteemit, 11. Ekosysteemit maalla, 12. Myrskyt ja 13. Ilmastonmuutos

### Alue 3: Makea vesi

Indikaattorit: 14. Sade ja lumi, 15. Vesivarat, 16. Veden laatu, 17. Veden käyttö ja 18. Jätevesi ja poistovesi

### Alue 4: Energia

Indikaattorit: 19. Energiankulutus, 20. Energialähteet, 21. Hiililähteet ja hiilinielut, 22. Paikallinen energiatuotanto ja 23. Uusiutuvan energian osuus

### Alue 5: Paikallistalous

Indikaattorit: 24. Liiketoimintaekosysteemi, 25. Työmahdollisuudet, 26. Paikallinen liikevaihto, 27. Menovuoto, 28. Matkailun vaikutus, 29. Elinkustannukset, 30. Asuminen ja 31. Brändi

### Alue 6: Julkiset palvelut

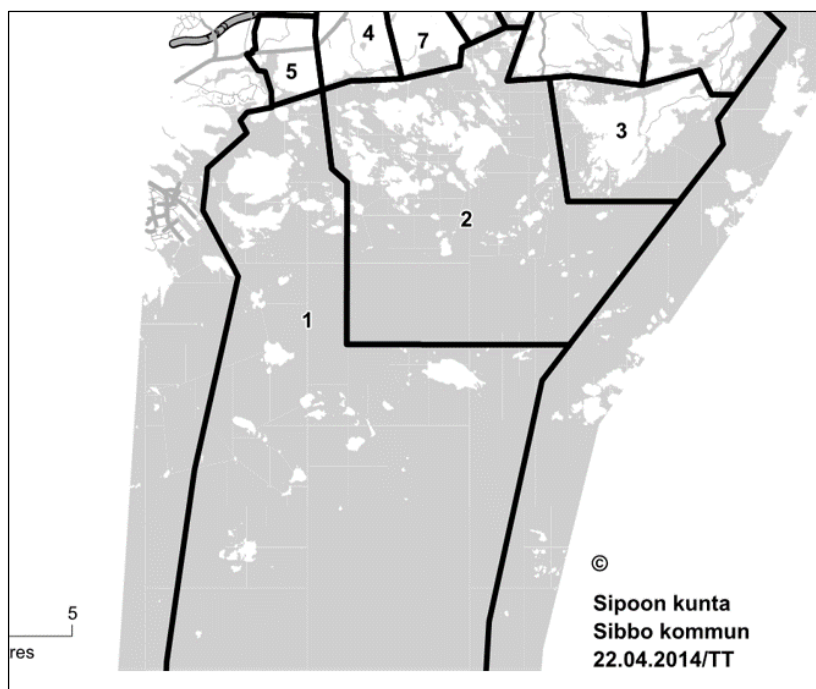
Indikaattorit: 32. Paikallishallinto, 33. Päivähoito, 34. Koulu, 35. Vanhustenhoito, 36. Terveystenhoito, 37. Kiinteä jäte ja 38. Verot ja tuet

### Alue 7: Hyvinvoivat ihmiset

Indikaattorit: 39. Ikäjakauma, 40. Hyvä terveys, 41. Turvallisuus, 42. Osallisuus, 43. Äänestysaktiivisuus, 44. Saarikulttuuri ja 45. Väestönkasvu

## 2.1. Kaksi saaristoaluetta

*Saarten asuttavuus ja elinvoima Sipoon saaristossa* -raportissa saaristo jaetaan kahteen alueeseen: saariston länsi- ja keskiosat, missä saarilla ei ole kiinteää tieyhteyttä ja saariston itäosa, missä on kaksi siltayhteyttä mantereelta Kitöhön ja Kitöstä Löparöhön.



Kuva 1. Sipoon saariston tilastoalueet, Tilastokeskus

Jako kahteen saaristoalueeseen noudattaa Tilastokeskuksen tilastoaluejakoa siten, että tilastoalue numero yksi Granö ja tilastoalue numero kaksi Simsalö muodostavat saariston länsi- ja keskiosat ja tilastoalue numero kolme Kitö-Löparö on sama kuin saariston itäosa.

Saariston länsi- ja keskiosien ja saariston itäosan asuttavuus analysoidaan 45 indikaattorilla siten, että 19 indikaattoriarvoa koskee koko saaristoaluetta.

Luvussa 4 käsitellään saariston ekosysteemien, myrskyjen ja ilmastomuutoksen indikaattoriarvot. Muut indikaattoriarvot määritellään luvussa 5 saariston länsi- ja keskiosien osalta ja luvussa 6 saariston itäosan osalta.

## 3. SIPOON SAARISTO

Merkittävä osa Sipoon kunnan pinta-alasta on merialuetta, noin 374 km<sup>2</sup>. Maa-aluetta on 26 km<sup>2</sup> ja merivettä 348 km<sup>2</sup> (lähde: Metsäkeskus).

Sipoon saaristo on 1880-luvulla alkaneen huviloiden ja myöhemmin lomamökkien rakentamisen takia Suomen tiheimmin rakennettu saaristoalueita.

Vuoden 2022 lopussa 144 henkilöä asui Sipoon saaristossa. Näistä 74 asui saariston länsi- ja keskiosissa ja 70 saariston itäosassa (ks. kuva 19, sivu 55). Vuoden 2021 lopussa oli 72 kiinteää asutuskuntaa. Kesämökkien määrä on 1 215 (lähde: Tilastokeskus).



Kuva 2. Sipoon saaristo, maastokartta, Maanmittauslaitos

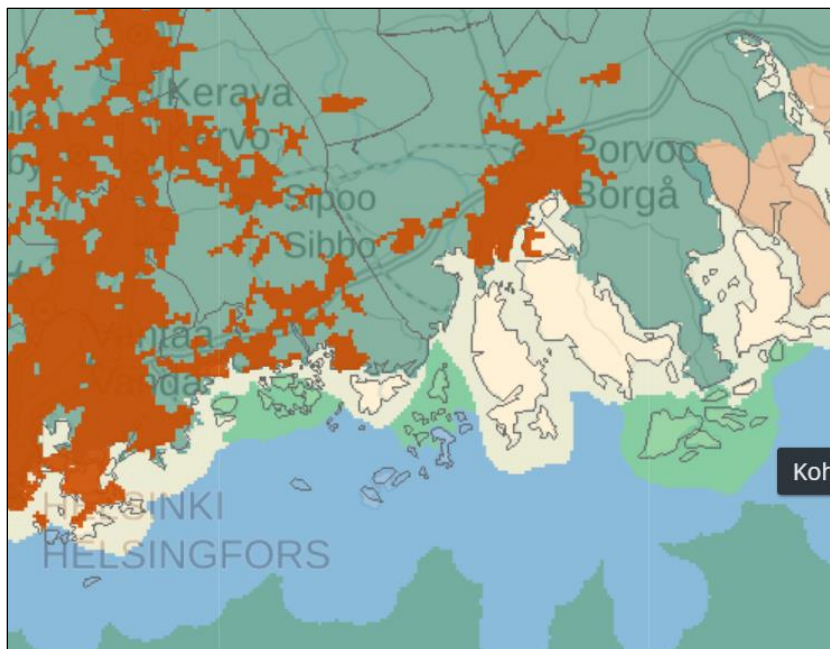
Saaristossa on viitisenkymmentä suurempaa saarta ja sen lisäksi pienempiä kareja ja luotoja. Rannikkoalue ja saaristo ovat enimmäkseen melko mäkisiä. Maaperä on meri- ja ulkosaaristovyöhykkeellä

pääasiassa kalliota ja kalliopeite on luonteenomaista myös sisäsaaristossa. Sipoon saaristossa on useita arvokkaita luontokohteita tai luontoalueita.

Sipoon saaristo rajoittuu etelässä Suomen alueveteen (avoin meri), lännessä Helsingin saaristoalueeseen ja idässä Porvoon saaristoalueeseen. Luoteessa sijaitsee Vuosaaren kerrostaloasutus ja satama-alue, pohjoisessa Östersundomin ja Sipoon rannikkoalueen pientaloasutus ja Kalkkirannan kalkkitehdas ja koillisessa Kilpilahden teollisuusalue.

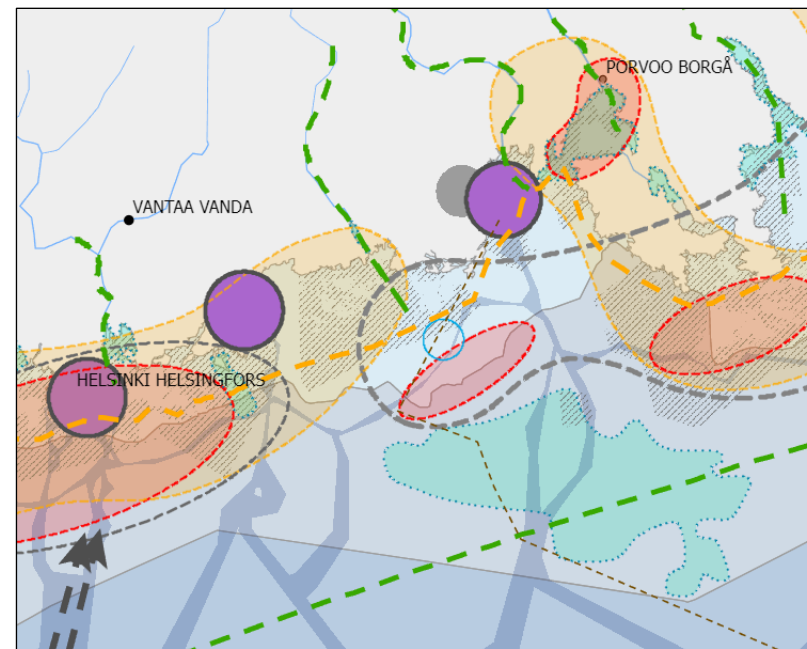
Vaikka saaristo on Sipoon edustalla rikkonaista, siinä on havaittavissa kolme tiivistä saariryhmää, jotka muodostavat maisemakokonaisuuksia. Nämä ovat lännessä Granö ja Mölandet, saariston keskiosassa Simalö, Söderkullalandet, Norrkullalandet ja Röysö sekä lukuisat pienemmät saaret ja luodot ja idässä Kitö ja Löparö. Saariryhmien pienpiirteisten näkymien välisistä salmista avautuu vastakohtana avaria näkymiä kauemmas merelle.

Kansallinen saaristoasiain neuvottelukunta SANK jakaa Suomen saaristoalueet neljään ryhmään: sisäsaaristo, välisaaristo, ulkosaaristo ja saaristomaiset manneralueet. Kitö ja Löparö lasketaan sisäsaaristoon. Välisaaristoon lasketaan Sipoon saaristossa sijaitsevat, asutut saaret ilman kiinteää tieyhteyttä.



Kuva 3. Saarten typologiakartta 2022, Saaristoasiain neuvottelukunta SANK

Suomen merialuesuunnitelmassa 2030 mainitaan, että Sipoon sisäsaaristo on Suomenlahdelle ominainen ydinsaariston alue, jossa yhdistyy saaristokulttuuri ja elinkeinot, asuminen ja vapaa-ajan asuminen, meriliikenne, kulttuuriperintö ja monimuotoinen luonto.



Kuva 4. Sipoon saaristo, Suomen merialuesuunnitelma 2030, Suomen maakunnat

Lännessä Helsingin Vuosaaren sataman kautta laajamittaiset konttikuljetukset kulkevat Euroopan tärkeimpiin satamiin. Idässä Porvoon Kilpilahden sataman kautta kulkee suurin osa Suomeen tuodusta öljystä ja Suomesta viedyistä öljytuotteista ja myös petrokemian teollisuuden tuotteet. Suomenlahti on vilkkaasti liikennöity alue.



Tiivis vapaa-ajan asutus ja vieressä sijaitseva suurkaupunki monine venesatamineen Vuosaaren rahtisataman lisäksi merkitsevät, että myös sisäsaariston vesialueet ovat ahkerassa käytössä.

Vesien yleisen käyttökelpoisuusluokituksen mukaan meriveden laatu on saaristossa valtaosin luokassa tyydyttävä. Ulompana merialueella veden laatu paranee hyväksi. Pintaveden suolapitoisuus on noin 5 promillea.

Linnusto on pääpiirteiltään tyyppillistä saaristolinnustoa. Tavallisimpia vesilintuja ovat kokosukeltajat kuten telkkä, tukkasotka, tukkakoskelo, isokoskelo ja haahka. Merimetso ja valkoposkihanki ovat yleisiä. Muuttoaikana saaristossa levähtää useita lintulajeja.

Kalalajisto on monipuolinen. Kalastoon kuuluvat muun muassa silakka, ahven, hauki, kuha, taimen, made, siika, lahna, kilohaili ja lohi (lähde: Saariston ja rannikon osayleiskaava).

Kivirakenteisia muinaismuistoja on muun muassa seuraavilla saarilla: Asplandet, Eestiluoto Granö, Kitö, Löparö, Mölandet, Opanholmen, Röysö ja Musta-Hevonen. Vedenalaisiin muinaismuistoihin kuuluu purjelaiva Alexander II:n hylky. Purjelaiva upposi lähellä Eestiluotoa vuonna 1894 (lähde: Museovirasto).

## 4. SAARISTON EKOSYSTEEMIT

Sisäsaaristossa on runsaasti saaria. Saarten välissä on kapeita ja sokkeloisia salmia ja rannat ovat pitkälti ruovikoituneet. Metsäkasvillisuutta luonnehtivat kallion lakiosilla matalat kalliomänniköt, notkelmien ja alavampien maiden lehtomaiset ja tuoreet metsät ja kuivahkot metsät. Lehtomaisia kankaita ja lehtoja on paikoittain. Alueella on runsaasti kallioita. Rannat ovat monin paikoin tiheään rakennettuja.

Ulkosaariston rajana on metsän esiintyminen. Pieniä saaria on runsaasti. Metsät ovat enimmäkseen tuoreita ja kuivahkoja kankaita. Kalliolakialueet ovat karuja kalliomännikköjä. Rehevimmät metsätyypit, lehdot ja lehtomaiset kankaat, keskittyvät isommille saarille. Pienemmissä saarissa metsäkasvillisuus on pääosin kalliomännikköä ja kuivahkoa mäntykangasta. Rannat ovat pääasiassa kallio- ja kivikkorantoja. Merenrantaniittyjä on paikoin. Valtaosa saarista on asuttuja.

### **Indikaattori nro 10. Meren ekosysteemit**

Asukasillassa, joka järjestettiin toukokuussa 2023 Gumbontalolla, Gumbostrandissa, työryhmät arvioivat eräiden avainlajien tilan saaristossa, Merilintujen, kalan yms. esiintyminen analysoitiin.

Avainlajien ekologinen tila viimeisten 10–20 vuoden aikana pisteytettiin yhdestä neljään: 1 = vähentynyt paljon, 2 = vähentynyt, 3 = sama kuin ennen ja 4 = lisääntynyt.

Avainlaji	Ekologinen tila	Avainlaji	Ekologinen tila
<b>Merilinnut</b>		<b>Vedenalaiset kasvit</b>	
Haahka	2	Ahvenruoho	4
HeinäSORSA	2	Rakkohauru	4
Merilokki	3	<b>Bakteerit</b>	
Merikotka	4	Sinilevä	4
Merimetso	4	<b>Nisäkkäät</b>	
Silkkiiikku	3	Harmaahylje	4
Valkoposkihanhi	4		
<b>Kalat</b>			
Ahven	4		
Hauki	3		
Kuha	3		
Särki	3		
Siika	3		
Silakka	3		

Merilinnuista haahka ja heinäSORSA ovat vähentyneet ja merikotka, merimetso ja valkoposkihanhi lisääntyneet. Useimmat kalalajit ovat pysyneet samansuuruisina kuin aikaisempina vuosina. Ahvenruoho ja rakkohauru ovat lisääntyneet, kuten myös sinilevä ja harmaahylje.

Kun avainlajien kehitystä arvioidaan asuttavuusnäkökulmasta, indikaattoriarvo on 2. Meren ekosysteemien ekologinen tila on tyydyttävä.

2			
---	--	--	--

### Indikaattori nro 11. Ekosysteemit maalla

Gumbostrandin asukasillassa toukokuussa 2023 työryhmät arvioivat maalla olevien ekosysteemien avainlajien tilan luontotyypin, putkilokasvien, nisäkkäiden, hyönteisten ja lintujen perusteella.

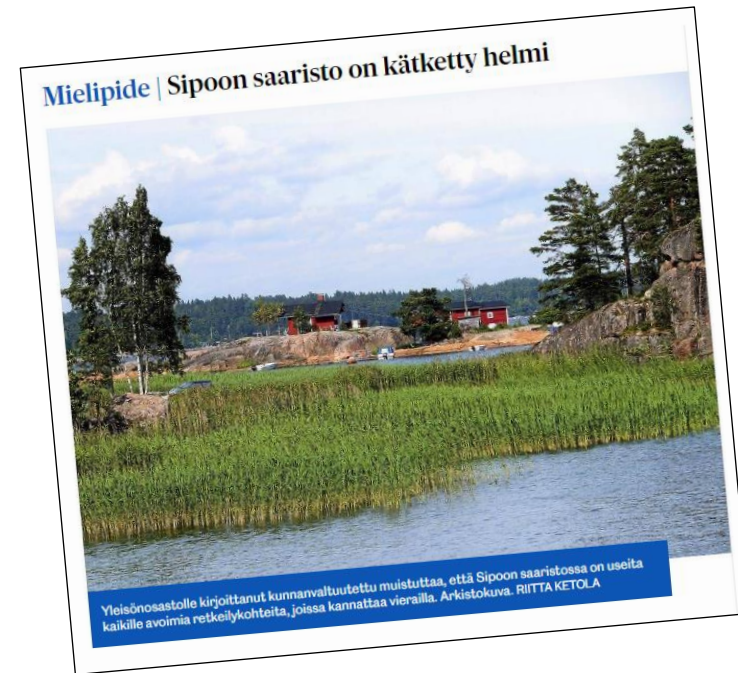
Avainlajien ekologinen tila viimeisten 10–20 vuoden aikana pisteytettiin yhdestä neljään: 1 = vähentynyt paljon, 2 = vähentynyt, 3 = sama kuin ennen ja 4 = lisääntynyt.

Saaristossa merenrantaniityt ja avoimet niityt ovat vähentyneet. Kalliot, kivinen maasto ja metsä ovat pysyneet melkein muuttumattomina. Kissankello on vähentynyt. Saarni, tammi ja pähkinä ovat pysyneet muuttumattomina ja pihlaja ja kanerva ovat lisääntyneet.

Nisäkkäistä minkki, supikoira ja metsäkauris ovat lisääntyneet, kun taas hirvi on vähentynyt. Jänis, kettu ja peltomyyry kuuluvat samansuuruisina pysyneihin lajeihin. Hyönteisistä kimalaiset, ampiainen ja leppäkerttu ovat vähentyneet, kun taas nokkosperhonen ja kova-kuoriainen ovat pysyneet muuttumattomina. Sitruunaperhonen,

puutiainen, korento ja hirvikärpänen ovat lisääntyneet. Linnuista tiainen, tikka ja korppi ovat lisääntyneet, kun taas käki, varis ja harakka ovat pysyneet samansuuruisina.

Avainlaji	Ekologinen tila	Avainlaji	Ekologinen tila
<b>Luontotyyppi</b>		<b>Hyönteiset</b>	
Kalliot ja kivinen maasto	3	Sitruunaperhonen	4
Merenrantaniitty	2	Puutiainen	4
Metsä	3	Kimalainen	1
Avoin niitty	1	Ampiainen	1
<b>Putkilokasvit</b>		Leppäkerttu	2
Saarni	3	Nokkosperhonen	3
Kissankello	2	Kovakuoriainen	3
Tammi	3	Korento	4
Pähkinä	3	Hirvikärpänen	4
Kanerva	4	<b>Linnut</b>	
Pihlaja	4	Tiainen	4
<b>Nisäkkäät</b>		Käki	3
Jänis	3	Tikka	4
Minkki	4	Korppi	4
Supikoira	4	Varis	3
Metsäkauris	4	Harakka	3
Kettu	3		
Peltomyyrä	3		
Hirvi	2		



◀ Sipoon saaristo on kätkeyty helmi -artikkeli, Sipoon Sanomat 27.8.2022

Kun avainlajien kehitystä arvioidaan asuttavuusnäkökulmasta, indikaattoriarvo on 3. Maaekosysteemien tila on hyvä.



## 12. Myrskyt

Indikaattoriarvo kertoo rakennuksille, infrastruktuurille ja palveluille myrskyistä aiheutuvien vahinkojen määrästä. Toukokuussa 2023 jär-

jestetyssä asukasillassa oltiin sitä mieltä, että saaristossa myrskyistä syntyy jonkin verran vaurioita, mutta yhteiskunta on hyvin valmistautunut. Indikaattoriarvo on 3.



Asuttavuusanalyysi ei tutki ihmisten mahdollisuuksia liikkua saaristossa kelirikkoaikoina, kun jäät ovat heikot eikä meri ole avointa. Kelirikkoajan pituus vaihtelee vuodesta toiseen. Se voi kestää muutamasta viikosta kokonaiseen talveen. Harvoin pystyy ennakoimaan minä viikkoina on kelirikkoa. Tämä vaikeuttaa liikkumista ja uhkaa ajoittain eristää henkilöitä, jotka asuvat saariston länsi- ja keski-osissa, missä ei ole kiinteää tieyhteyttä.

### 13. Ilmastonmuutos

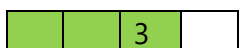
Kesät ja talvet ovat muuttuneet lämpimämmiksi. Kesäisin sataa vähemmän. Talvisin lumi- ja jääpeite on ohentunut. Heikot jäät hankaloittavat liikkumista saaristossa. Myös vaaratilanteita voi syntyä.

Gumbostrandin asukasillassa toukokuussa 2023 pisteytettiin ilmastonmuutoksen vaikutuksia viimeisten kahdenkymmenen vuoden aikana yhdestä neljään: 1 = vaikuttaa saaren elämään erittäin paljon, 2 = huomattavia muutoksia jo nähtävissä, 3 = pieniä muutoksia jo nähtävissä ja 4 = muutoksia ei nähtävissä.

Ilmastonmuutos ja sen vaikutukset	Arvo
<b>Saarilla</b>	
Ääriämpötilat lisääntyvät	2
Kesän sademäärä pienenee	3
Tulvien tai merenpinnan nousun riski kasvaa	3
Metsäpalojen riski kasvaa	4
Metsien taloudellinen arvo laskee	2
Jäähdytyksen energiantarve kasvaa	4
<b>Ranta-alueilla</b>	
Merenpinta nousee	4
Merenpinnan lämpötila nousee	2
Meren happamuus lisääntyy	4
Merieläinlajeja vaeltaa pohjoisesta	4
Kasviplanktonyhteisöissä muutoksia	4
Merialueiden kuolleiden vyöhykkeiden määrä lisääntyy	2
Vesivälitteisten tautien riski kasvaa	4
<b>Merellä</b>	
Rankkasateet lisääntyvät	4
Rannikotulvien riski kasvaa	4
Talvimyrskyjen aiheuttamien vahinkojen riski kasvaa	4
Lämmityksen energiantarve vähenee	3
Useat ilmastoon liittyvät vaarat lisääntyvät	4
Keskiarvo	3



Ilmastonmuutoksen indikaattoriarvo on 3. Pieniä muutoksia on jo nähtävissä saaristossa.



Vuosaaren satamaan liikennöivät suuret alukset saattavat reitillään Sipoon saariston läpi aiheuttaa Krokholmenin ynnä muiden saarten ohi ajaessaan voimakasta veden virtaamista ja veden pinnan muutosta.

Kymijoen-Suomenlahden vesienhoitoalueen vesienhoitosuunnitelmassa vuosille 2022–2027 mainitaan, että Sipoon saariston vesimuodostama on tutkittava ruoppauksen ja täytön aiheuttama samentumisen sekä ravinne- ja haitta-ainekuorman takia, kun laajat kerrostaloalueet rakennetaan Östersundom.

## 5. SIPOON SAARISTON LÄNSI- JA KESKIOSAT

### 5.1. Paikan identiteetti

Saariston asuttavuus ja elinvoima riippuvat suuresti siellä asuvista, toimivista ja aikaa viettävistä ihmisistä. Paikan identiteetti määritetään laskemalla ympärivuotinen väestö, osa-aika-asukkaat ja tilapäiset kävijät.

Koronapandemian puhjettua keväällä 2020 saaristossa on liikkunut paljon enemmän ihmisiä ja myös veneliikenne on kasvanut huomattavasti. Tämä kuormittaa ympäristöä entistä enemmän. Urheiluväen aiheutuva melu ja satamien ylipursuavat jäteastiat ja liikennekaos vähentävät viihtyisyyden. Suuremman osan vuodesta saaristossa on kuitenkin hiljaista ja rauhallista.

## 1. Ympärivuotinen väestö

Vuoden 2022 lopussa Sipoon saariston länsi- ja keskiosissa henkikirjoitettujen määrä oli 74 henkilöä. Vuonna 2021 asutokuntien määrä oli 37 (lähde: Tilastokeskus).

Muutama henkilö asuu osan vuodesta mantereella. Henkikirjoitettujen määrän perusteella arvioidaan, että vuodessa on 27 010 henkilöpäivää.

Vuosi	Asukkaita	Henkilöpäiviä vuodessa (x 365)
2022	74	27 010

## 2. Osa-aika-asukkaat

Sipoolaiset omistavat 14 prosenttia Sipoossa sijaitsevista kesämökeistä, pääkaupunkiseudun kunnissa asuvat 55 prosenttia mökeistä, muiden kuntien asukkaat 9 prosentti mökeistä ja yritykset, yhdistykset, perikunnat, ulkomaalaiset ynnä muut 22 prosenttia mökeistä (lähde: Tilastokeskus).

Vuoden 2022 Sipoon saaristokyselyn mukaan kesämökkiläiset haluavat eniten viettää aikaa perheen ja ystävien kanssa, hiljentyä luonnon keskellä, veneillä ja uida saaristossa. Moni on vastannut, että

parasta Sipoon saaristossa on kaunis ja monipuolinen luonto. Mainittiin myös meri ja saaret, rauhallisuus, oma mökki, vanhat huvilat, virkistysalueet ja läheisyys (lyhyt etäisyys pääkaupunkiseudulla sijaitsevaan vakituiseen asuntoon).



◀ Artikkel i Sipoon saaristokyselystä 2022, Svenska Yle 8.9.2022

Muun muassa auto- ja venepaikkojen ja mairinnouspaikkojen puute, autopaikkojen hinnoittelu, polttoainekulut, oman veneen puute, yksityisomistuksessa olevat saaret, yleisen rannan puute, huonot liikenne- ja tietoliikenneyhteydet haittaavat kesämökkiläisten oleskelua saaristossa. Etäisyydet, oma työ, häiritsevät ihmiset ja moot-

toriveneiden melu estävät oleskelua saaristossa. Kyselyn vastauksissa mainittiin myös kaavoitus ja rakennusluvut, puutteelliset palvelut ja tiedot. Talviolosuhteet estävät oleskelua saaristossa (kelirikko, talousveden saanti, laivaväylä, vain kesäasuttava mökki). Myrsky vaikeuttaa liikkumista.

Sipoon saaristokyselyn 2022 tulokset osoittavat, että runsaat 80 prosenttia kesämökkiläisistä käy saaristossa keväällä, kesällä ja syksyllä.

Mökkibarometrin 2021 tulosten mukaan Suomessa keskimääräinen vapaa-ajan asunnolla vietetty vuorokausimäärä on 103. Sipoon saariston länsi- ja keskiosissa talvisin on hankala kulkea mökille, koska kiinteät tieyhteydet puuttuvat. Arvioidaan, että vapaa-ajan asunnolla vietetty vuorokausimäärä on keskimäärin 50 päivää.

Euroopan tilastojen mukaan vapaa-ajan asunnolla on tyypillisesti 2,3 henkilöä. Sipoossa asuntokuntien keskikoko on 2,2 henkilöä. Vuonna 2022 saariston länsi- ja keskiosissa oli 1 008 kesämökkiä (lähde: Tilastokeskus). Tämä tekee  $1\ 008 \times 2,3 = 2\ 318$  henkilöä. Henkilöpäivien vuotuinen määrä on 115 900.

Vuosi	Vapaa-ajan asuntoja	Osa-aika-asukkaita	Oleskelu-, päiviä	Henkilöpäiviä vuodessa
2022	1 008	2 318	50	115 900

### 3. Kävijämäärä

Saaristossa tilapäisten vierailijoiden määrä vaihtelee voimakkaasti eri vuodenaikoina. Kesällä on paljon kävijöitä.

Sipoon saariston länsi- ja keskiosissa tilapäisten vierailijoiden määrä riippuu kuljetusvälineistä, mairinnousupaikoista ja palvelupaikoista.

Yhteysvene ajaa muutaman päivittäisen vuoron saariston keskiosassa sijaitseviin saariin Gumbostrandin ja Kalkkirannan satamista sekä kesäisin Kaunissaareen Helsingin Vuosaaren satamasta. Veneenomistajat voivat rantautua ulkoilusaariin, asumattomiin saariin ja yhteyslaituriin ja vieraila palvelupisteissä tai saaristokiinteistön omistavien tai vuokraavien sukulaisten ja ystävien luona.

#### Käyntikohteet

Virkistysalueet, saaret, yhteyslaiturit, vakituiset asunnot, vapaa-ajan asunnot, yöpymismökit (Kaunissaari, Norrkullalandet, Tallholmen), kesätäysihoitola (Katrineholm), kahvilat (Kaunissaari, Norrkullalandet), käsityönäyttely (Simsalö).

#### Tapahtumat

Tapahtumia järjestetään Kaunissaarella, Norrkullalandetissa ja Simsälössä. Lisäksi neljä moottorivenekilpailua järjestetään joka kesä saaristossa.

### Yöpymiset

Kesäisin seitsemän mökkiä on vuokrattavissa Helsingin kaupungin omistamassa Kaunissaarella ja yksi mökki Vantaan kaupungin omistamassa Tallholmenissa ja ympäri vuoden neljä mökkiä Norrkullalandetissa. Seurakunnan Prästholmenin leirikeskuksessa järjestetään leirejä kesäisin.

### Kuljetusvälineet

Yhteysalus, taksiveneet, Bout-kuljetukset, järjestetyt venekuljetukset (matkailu), yksityiset veneet, kajakit, kanootit, ilmatyynyalukset, mönkijät, vesiskootterit, lumikiitäjät.

### Venepaikat

Ilmakuviin mukaan rannikon suuret laiturialueet tarjoavat noin 2 000 venepaikkaa: Karhusaaren satama (Helsinki) 500 venepaikkaa, Storörenin venesatama 370 venepaikkaa, Gumbostrandin satama 260 venepaikkaa, Vainuddintie 110 venepaikkaa, Gyttjeviken 80 venepaikkaa, Joensuun kartanon venesatama 330 venepaikkaa, Rantatie 230 venepaikkaa ja Djupsundintie 70 venepaikkaa. Rannikolla sijaitsevat pienet laiturit tarjoavat noin 1 000 venepaikkaa.

Saariston länsi- ja keskiosassa tilapäisten yöpymisten osalta oleskelupäivien määrä on arvioitu 6 000 päiväksi vuodessa. Yöpymiset tapahtuvat vuokramökissä, asunnossa, veneessä tai teltassa.

Ulkosaaristossa on Helsingin omistama ulkoilusaari Kaunissaari, jossa käy henkilöitä muualta Sipoon saaristosta ja muilta paikkakun-

nilta. Päiväkäyntien määrän arvioidaan olevan 22 000 vuodessa (lähde: Kaunissaaren ranta-asemakaava, Sipoon kunta). Puolet päiväkäynneistä otetaan mukaan tilapäisten vierailijoiden laskelmaan.

Sipoon saaristossa on 72 kiinteää taloutta ja 1 219 vapaa-ajan taloutta/vapaa-ajan asuntoa (lähde: Tilastokeskus). Sipoon kunnassa on 3 104 rekisteröityä venettä (lähde: Liikenne- ja viestintävirasto 1.1.2023). Jos jokainen saaristotalous omistaa veneen, rannikon ja Sipoon joen alueella on  $3\,104 - 1\,291 = 1\,813$  venettä. Jos jokainen mantereella oleva veneenomistaja yhdessä toisen henkilön kanssa tekee kymmenen veneretkiä vuodessa, päiväkäynntejä on  $2 \times 10 \times 1\,813 = 36\,260$ . Laskelmassa lähdetään siitä, etteivät veneenomistajat aja veneellä Kitöhön ja Löparöhön, joihin on kiinteä tieyhteys. Tilapäisten vierailijoiden määrän arvioidaan olevan 49 260 ja henkilöpäivien määrän olevan 53 260 vuodessa.

Tilapäiset vierailut saaristossa	Henkilöitä	Henkilöpäiviä
Yöpymiset .. mökit, asunnot, teltat, veneet (kaksi yötä/vierailu)	2 000	6 000
Päiväretkeilijät .. Kaunissaari .. veneretket	11 000 36 260	11 000 36 260
Summa	49 260	53 260



Saariston länsi- ja keskiosissa tilapäisten vierailijoiden ja vakituisten asukkaiden välinen suhde on 666 (luku 49 260 verrataan lukuun 74). Tämä tekee 666, toisin sanoen 1:666. Indikaattoriarvo on 1.

1



#### 4. Kokonaisväestö

Kun vakituisten asukkaiden, osa-aika-asukkaiden ja vierailijoiden määrät lasketaan yhteen, saadaan saariston vuotuinen kokonaisväestö.

Jos henkilöpäivien määrä jaetaan koko vuodelle (196 170 päivää : 365 päivää), se merkitsisi saariston länsi- ja keskiosissa olisi keskimäärin 537 henkilöä päivää kohden.

Väestö	Henkilöitä	Henkilöpäiviä
Ympärivuotinen väestö	74	27 010
Osa-aikainen väestö	2 318	115 900
Vierailijat	49 260	53 260
Summa	51 652	196 170

Keskimääräisen väkiluvun ja vakituisten asukkaiden määrän suhde (luku 537 verrataan lukuun 74) on 7:1. Indikaattoriarvo on 1.

1

#### 5. Kausivaihtelu

Kausivaihtelulla tarkoitetaan huippukaudella olevaa ihmismäärää verrattuna huippukauden ulkopuolisen päivän ihmismäärään

Heinäkuun päivänä kesämökkiläisten määrän arvioidaan olevan 70 prosenttia kaikista kesämökkiläisistä, kun taas tilapäisten kävijöiden määrä lasketaan seuraavan kaavan mukaan: tilapäisten kävijöiden määrä : 100 x 2.

Talvisin henkilöiden määrä on pieni saariston länsi- ja keskiosissa. Kylmänä vuodenaikana osa vapaa-ajan asunnoista ei ole asumiskelpoisia. Saarilla ei ole kiinteää tieyhteyttä eikä niihin pääse omalla veneellä. Yhteysvene ajaa vain muutaman vuoron päivässä ja vain osalle saarista. Jääteitä on olemassa ajoittain. Tammikuun päivänä kesämökkiläisten määrän arvioidaan olevan kymmenen ja tilapäisten kävijöiden määrän kymmenen.

Väestö	Henkilöitä	Heinäkuun päivä	Tammikuun päivä
Ympärivuotinen väestö	74	74	74
Osa-aikainen väestö	2 318	1 623 (70 %)	10
Vierailijat	49 260	985	10
Summa	51 652	2 682	94

Saariston länsi- ja keskiosissa henkilöiden määrän arvioidaan olevan 94 tammikuun päivänä ja 2 682 heinäkuun päivänä. Suhde 1:29 (luku 94 verrataan lukuun 2 682). Indikaattoriarvo on 1.

1			
---	--	--	--

## 6. Etäisyys

Saariston länsi- ja keskiosissa suurempien saarten ja mantereella sijaitsevien satamien välinen etäisyys on 1–5 km. Storörenin vene-satama sijaitsee 8 km, Gumbostrandin satama 7 km, Eriksnäsin satama 3 km ja Kalkkirannan satama 7 km Söderkullan taajamasta, Etelä-Sipoossa.

Pörtö Linen yhteysvene ajaa päivittäin muutaman vuoron Simsalöstä, Stora Svedjeholmenista ja Norrkullalandetista ynnä muista saarista Gumbostrandin ja Kalkkirannan satamiin.



Useimmat saaristolaiset kulkevat omalla veneellään mantereelle ja jatkavat matkaa omalla autollaan. Storörenin venesatama sijaitsee maantien 170 varrella. Maantietä pitkin kulkee useita busseja päivässä (Itäkeskus–Söderkulla-reitti). Eriknäsistä kulkee bussivuoroja joka päivä. Myös Kalkkirannasta kulkee bussivuoroja joka päivä, mutta vain muutama vuoro viikonloppuisin ja kesäisin. Gumbostrandista kulkee muutama bussivuoro koulupäivinä.

Matka-aika veneellä ja autolla Simsälöstä Gumbostrandin kautta Söderkullaan on noin 30 minuuttia. Matka-aika veneellä ja autolla Norrkullalandetista Kalkkirannan kautta Söderkullaan on noin 30 minuuttia.



Kuva 5. Sipoon saaristo, maastokartta, Maanmittauslaitos

Etäisyyden näkökulmasta voi määrittää Euroopan saarille viisi tyyppiä: A: siltayhteys, B: enintään viisi kilometriä mantereelta, ei siltayhteyttä, C: 5–50 kilometriä mantereelta, D: yli 50 kilometriä mantereelta ja E: Euroopan mantereen ulkopuolella. Sipoon saariston länsi- ja keskiosat kuuluvat B-vaihtoehtoon.

yhteyttä, C: 5–50 kilometriä mantereelta, D: yli 50 kilometriä mantereelta ja E: Euroopan mantereen ulkopuolella. Sipoon saariston länsi- ja keskiosat kuuluvat B-vaihtoehtoon.

## 7. Saavutettavuus

Vuoden 2022 Sipoon saaristokyselyn mukaan kyselyyn vastanneet toivovat eniten, että saaristossa olisi polttoaineiden myynti, kahvilat ja elintarvikekaupat. Suosituimmat kehityskohteet ovat satamien autopaikat, jätehuolto, vierassatamat ja yhteysalusliikenne.

Saariston länsi- ja keskiosissa palvelutarjonta on pieni. Alueella ei ole päiväkotia tai koulua. Muutama rakennus-, kuljetus- ja veneenhuoltoyritys toimii saarilla. Norrkullalandetin yöpymismökit on vuokrattavissa ympäri vuoden, mutta Kaunissaaren ja Norrkullalandetin kahvilat ovat avoinna ja kauppalaiva Christina liikennöi vain kesäisin. Mantereella sijaitsevat yritykset tuottavat useimmat saaristossa tarjolla olevat palvelut.

Etäisyys mantereelle, jossa on monipuolinen palvelutarjonta, on suhteellisen lyhyt ja vaatii harvoin yöpymistä muualla. Saavutettavuus on siis hyvä. Indikaattoriarvo on 3.



## 8. Koettu etäisyys

Koettu etäisyys on todellisten ja koettujen etäisyyksien suhde matka-aikana.

Sipoon saariston länsi- ja keskiosat saavat indikaattoriarvon 3. Useimpien asuttujen saarten ja mantereen välinen etäisyys on melko lyhyt. Saarten koettu sijainti on kaksi kertaa todellista kauempana.



## 9. Maa- ja merialue

Sipoon saariston länsi- ja keskiosien pinta-ala on 356 km<sup>2</sup>. josta pääosa on vesialueita. Maapinta-ala on 18 km<sup>2</sup> ja merta 338 km<sup>2</sup> (lähde: Metsäkeskus). Suurimmat saaret ovat Kaunissaari, Granö, Mölandet, Norrkullalandet, Röysö, Simsalö ja Söderkullalandet.

Kunnan kiinteistörekisterin mukaan Sipoon saariston länsi- ja keskiosissa on 14 pysyvästi asuttua saarta: Björkholmen, Bärjarholmen, Kamsholmen, Komsalö, Majholmen, Norrkullalandet, Röysö, Röysö-Sandholmen, Sandholmen, Simsalö, Skutholmen, Stora Svedjeholmen, Strömmingsholmen ja Söderkullalandet. Näiden saarten pinta-ala on yhteensä 683 hehtaaria.

Pysyvästi asutut saaret	Ha	Kaikki kiinteistöt	Ympäri vuoden asutut kiinteistöt	Vapaa-ajan kiinteistöt	Muut kiinteistöt	Asukkaat
Björkholmen	14	20	1	15	4	2
Bärjarholmen	24	33	2	21	10	2
Kamsholmen	21	14	2	10	2	3
Komsalö	18	26	4	17	5	7
Majholmen	16	30	1	27	2	1
Norrkullalandet	234	104	5	79	20	12
Opanholmen	31	40	2	28	10	4
Röysö	72	74	3	52	19	4
Röysö-Sandholmen	10	10	1	6	3	5
Sandholmen	21	34	2	20	12	2
Simsalö	100	92	11	60	21	19
Skutholmen	8	12	1	10	1	4
Stora Svedjeholmen	7	11	1	9	1	5
Strömmingsholmen	6	6	1	4	1	2
Söderkullalandet	132	85	3	56	26	3
Summa	714	591	40	414	137	75

Pysyvästi asutuilla saarilla on 591 kiinteistöä, joista 40 on ympäri vuoden käytössä, kun taas 414 kiinteistöllä on ainoastaan vapaa-ajan asuntoja. Muita kiinteistöjä on 137. Vakituiseen asutukseen kuuluu 75 henkilöä.

Simsalö on saariston paikallinen keskus. Saarella sijaitsee palovarikko ja entinen Simsalö skola. Norrkullalandetissa on mökkikylä kesäkahviloinen, näköalatorni ja luontopolku. Katriholmenissa on kesähoitola ja Prästholmenissa seurakunnan leirikeskus



Kuva 6. Virkistysalueet, Sipoon saaristokartta 2022, Sipoon kunta

Saariston länsi- ja keskiosissa on useita virkistysalueita:

- .. Vilstrand (Söderkullalandet), Norrkullalandet, Möholmen, Östholmen ja Furuholmen/Sipoon kunta
- .. Eestiluoto, Kaunissaari, Skogsholmen/Helsingin kaupunki
- .. Krokholmen, Tallholmen/Vantaan kaupunki
- .. Högholmsören/Uudenmaan virkistysalueyhdistys ry

## 5.2. Makea vesi

Saarten vesivarat muodostavat tärkeän osan niiden asuttavuudesta. Saaret ovat usein vähävetisiä. Sadepilvet kiertävät saaret ja osa saateista haihtuu ilmaan tai valuu kallioilta mereen.

## 14. Sade ja lumi

Saaristossa sataa vähemmän kuin mantereella. Ilmatieteen laitos ilmoittaa, että Hangon, Helsingin ja Kotka Rankin tilastojen perusteella Sipoon saaristossa keskimääräinen vuotuinen sademäärä on todennäköisimmin 500–749 mm vuodessa. Indikaattoriarvo on 2.

2		
---	--	--

## 15. Vesivarat

Sipoon saariston länsi- ja keskiosissa kiinteistöt käyttävät kaivovettä, sadevettä tai muualta tuotua makeaa vettä. Kesän kuivakausina kaivojen vesivarat vähenevät. Indikaattoriarvo 2 ilmaisee, että on lyhytaikaisia puutteita vesivarojen osalta.



## 16. Veden laatu

Veden laatu on paikoittain huono saaristossa. Kaivovesi ei aina ole juomakelpoista korkeiden rauta-, mangaani-, kalkki- ja kloridipitoisuuksien takia. Saariston länsi- ja keskiosien veden laadun indikaattoriarvo on 2.



## 17. Veden käyttö

Sibbe vesihuolto-osuuskunta rakentaa vesi- ja viemäriverkon saariston keskiosissa sijaitseviin saariin. Verkko on liitetty kunnan vesi- ja viemäriverkkoon Gumbostrandissa. Liikelaitos Sipoon Vesi ostaa talousvettä Keski-Uudenmaan Vesi kuntayhtymältä.



Kuva 7. Sipoon saariston keskiosassa sijaitseva vesi- ja viemäriverkosto, rakennusvaihe 1, Sibbe vesihuolto-osuuskunta

Koska yhä useammat taloudet liittyvät Sibbe vesihuolto-osuuskunnan vesi- ja viemäriverkkoon, makean veden käyttö muuttuu kestävämmäksi pitkällä aikavälillä. Indikaattoriarvo 3 ilmaisee, että makean veden käyttö on tasapainossa luonnon vesivarojen kanssa saaristossa.



## 18. Jätevesi ja poistovesi

Voimassa olevan lainsäädännön mukaan vanhanaikaiset jätevesijärjestelmät tulee uusida, mikäli ne sijaitsevat luokitelluilla pohjavesialueilla tai niihin muodostuu talousjätevedettä rakennuksesta, joka sijaitsee enintään 100 metrin päässä vesistön tai meren keskiveden mukaisesta rantaviivasta.

Jätevesijärjestelmää ei tarvitse uusida, mikäli kiinteistöllä muodostuu vain vähäisiä määriä harmaita jätevesiä (kantovesi tai vastaava ja kuivakäymälä). Haittaa tai ympäristön pilaantumisen vaaraa ei vähäistäkään harmaista vesistä saa aiheutua, esimerkiksi ne eivät saa valua suoraan kalliota pitkin mereen.

Sipoon saariston länsi- ja keskiosissa useimmilla talouksilla on omat jätevesijärjestelmät. Osa talouksista on liittynyt Sibbe vesihuolto-osuuskunnan rakentamaan vesi- ja viemäriverkkoon. Verkko on liitetty kunnan vesi- ja viemäriverkkoon Gumbostrandissa. Jätevedet johdetaan puhdistettaviksi Helsingin Viikinmäen jätevedenpuhdistamolle.

Kunnan ympäristönsuojeluviranomainen suorittaa valvontaa kiinteistökohtaisen jätevesien käsittelyn lainmukaisuuden selvittämiseksi.

Indikaattoriarvo 2 ilmaisee, että saariston länsi- ja keskiosissa on jonkin verran valvonta jätevesien käsittelyn osalta.

	2		
--	---	--	--

## 5.3. Energia

### 19. Energiankulutus

Energiankulutusta mitataan talouksien, maaliikenteen, meriliikenteen, kunnallisten palvelujen, maatalouden, metsätalouden ja kalastuksen sekä teollisuuden ja rakentamisen perusteella. Näistä merikuljetukset ovat suurin kuluttaja.

#### Kotitaloudet

Sipoon Energia laskee, että saariston länsiosan vuotuinen energiankulutus on 1 308 MWh ja saariston keskiosan vuotuinen energiankulutus 2 992 MWh, mikä tekee yhteensä 4 300 MWh. Keskiarvo on  $4\,300\,000 : 537 = 8\,007$  kW henkilöä kohti vuodessa, jos koko väestö otetaan huomioon (pysyvän asutuksen, kesämökkiläisten ja tilapäisten vierailijoiden keskiarvo päivässä).

### Maakuljetukset

Sipoon saariston länsi- ja keskiosissa ei ole tieverkkoa, ainoastaan polkuja ja pieniä teitä suuremmilla saarilla. Veneiden ja ilmatyyny-alusten lisäksi mönkijöitä ja lumenkiittäjiä käytetään saaristoliikenteessä.

### Pienveneliikenne

Useimmat saaristolaiset ja kesämökkiläiset kulkevat omalla veneellä ja matkustavat harvoin yhteysveneellä, joka päivittäin ajaa vain muutaman vuoron tiettyjä reittejä pitkin saaristossa. Sipoossa on 3 104 rekisteröityä venettä, Helsingissä 17 764 rekisteröityä venettä (lähde: Liikenne- ja viestintävirasto Traficom). Lännestä saapuva pienveneliikenne on vilkasta muun muassa Kaunissaareen, joka on Helsingin kaupungin omistama ulkoilusaari.

### Yhteysveneliikenne

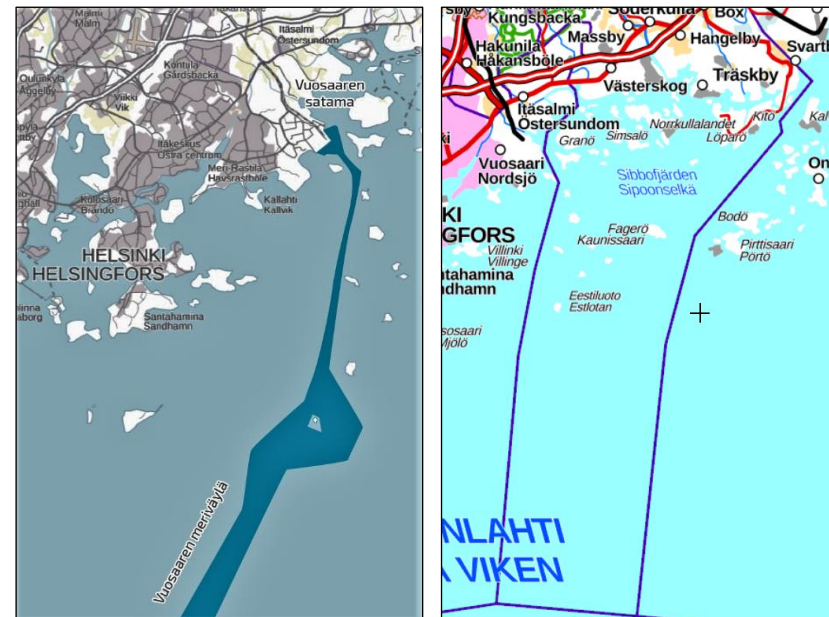
Pörtö Linen yhteysvene ajaa muutaman vuoron päivittäin Gumbostrandin ja Kalkkirannan satamiin Simsalöstä, Stora Svedjeholmenista, Norrkullalandetista ynnä muista saarista Sipoon saaristossa. Kalkkirannan satamaan Pörtö Linen yhteysvene ajaa myös muutaman päivittäisen vuoron Porvoon saariston Bodöstä ja Pirttisaaresta.

### Kesäliikenneyhteydet

Kesäisin Pörtö Line ajaa päivittäin kuusi edestakaista vuoroa Helsingin Vuosaaresta Kaunissaareen. Lisäksi Pörtö Line ajaa päivittäin yhden edestakaisen vuoron Vuosaaresta ja Kalkkirannasta Porvoon saaristossa sijaitsevalle Söderskärin majakalle.

### Vuosaaren sataman laivaliikenne

Kansainvälinen laivaväylä, joka johtaa Helsingissä sijaitsevaan Vuosaaren satamaan, kulkee Vuosaaresta etelään Sipoon saariston läpi noin 12 kilometriä Kuiva-Hevososen, Eestiluodon ja Itätoukin länsipuolella. Noin 3 000 alusta liikkuu väylä pitkin vuodessa. Ne eivät muodosta osaa saaristoyhteiskunnasta, eikä niitä pidä ottaa huomioon alueen energiankulutuslaskelmissa.



Kuva 8. Vuosaaren meriväylä ja Sipoon saaristo, maastokartta, Väylävirasto ja Maanmittauslaitos



## Kunnallistekniikka

Sibbe vesihuolto-osuuskunta rakentaa vesi- ja viemäriverkon saariston keskiosassa sijaitseviin saariin.

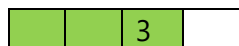
## Maatalous, metsätalous, kalastus

Saariston länsi- ja keskiosissa harjoitetaan maataloutta, metsätaloutta ja kalastusta pienessä mittakaavassa lähinnä kotitarvekäyttöön.

## Teollisuus ja rakentaminen

Sipoon saaristossa ei ole teollisuuslaitoksia. Rakennustoimintaan kuuluu lähinnä vapaa-ajan asuntojen ja laitureiden rakentaminen ja korjaaminen.

Saariston länsi- ja keskiosissa energiankulutus henkilöä kohti on laskettu siten, että keskimääräinen väkiluku on huomioitu (537 henkilöä). Energiankulutuksen arvioidaan karkeasti olevan 10 000–20 000 kWh henkilöä kohti vuodessa. Indikaattoriarvo on 3.



## 20. Energialähteet

Saariston energialähteisiin lasketaan muun muassa bensiini, öljy, diesel, puu, aurinkoenergia ja tuulivoima. Saariston länsi- ja keskiosissa ei ole laskettu vuotuista energiankulutusta.

## 21. Hiililähteet ja hiilinielut

Vuonna 2019 Sipoon kunnan kasvihuonekaasujen päästöt sektoreittain (pois lukien teollisuus ja merikuljetukset) olivat arvioiden yhteensä 133 000 kg hiilidioksidivälväntä. Tämä teki 6 300 kg hiilidioksidivälväntä asukasta kohti. Erityisesti läpikulkuliikenne vaikuttaa merkittävästi kunnan ilmastopäästöihin.

Sipoon kunnan päästöt	2019
Sähkönkulutus, kuluttajat	11,7
Sähkölämmitys	6,4
Maalämpö	1,4
Kaukolämpö	22,3
Erillislämmitys	13,9
Tieliikenne	64,5
Maatalous	9,2
Jätehuolto	3,6
Päästöt, kt CO <sub>2</sub> e	133,0
Päästöt/asukas, t CO <sub>2</sub> e	6,3

Kuva 9. Sipoon kasvihuonekaasupäästöt 2008–2019 ja ennakkotieto vuodelta 2020, raportti, Sitowise Oy

Saaristossa melkein puolet maan pinta-alasta on metsämaata. Saariston länsi- ja keskiosissa kasvaa 801 hehtaaria metsää (lähde: Metsä-keskus). Tietoja on saatu kaukokartoituksella eli laserkeilauksella ilman maastokoealoja. Metsämaaksi luetaan metsäkiinteistöt, joiden pinta-ala on yli kaksi hehtaaria. Puustoiset metsä-

kiinteistöt alle kaksi hehtaaria tai tonttimaat eivät sisälly metsävaratietoihin. Todellinen biomassa tai hiilinielu on suurempi.

Tilastoalueet	Alue ha	Meri ha	Maa ha	Järvi ha	Metsä ha
1. Granö	28 976,2	28 123,4	852,1	0,7	436,2
2. Simalö	6 654,4	5 674,9	976,5	3,0	364,6
3. Kitö-Löparö	1 776,2	1 022,9	747,6	5,7	466,3
Summa	37 406,8	34 821,2	2 576,2	9,4	1 267,1

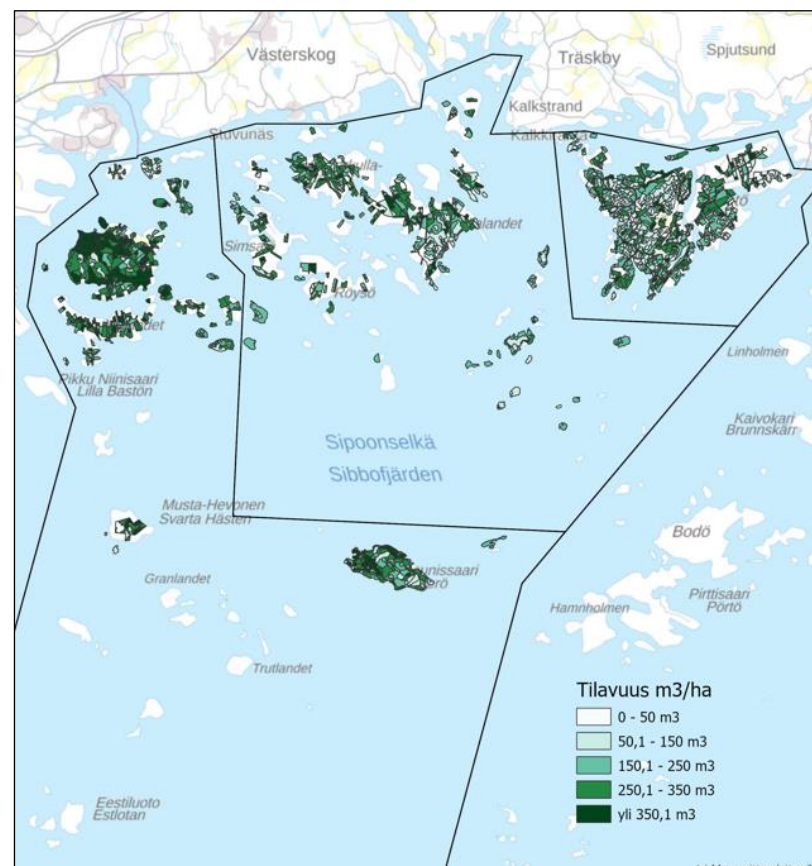
Kuva 10. Meri, maa, järvi ja metsä tilastoalueittain Sipoon saaristossa vuonna 2023, Metsäkeskus

Tilastoalueet	Metsä ha	Tilavuus m <sup>3</sup>	Kasvu/vuosi m <sup>3</sup>	Keski-ikä
1. Granö	436,2	127 364	3 853	63
2. Simalö	364,6	80 614	2 969	59
3. Kitö-Löparö	466,3	84 421	3 326	46
Summa	1 267,1	292 399	10 149	55

Kuva 11. Metsäalueet tilastoalueittain Sipoon saaristossa vuonna 2023, Metsäkeskus

Yksi kuutiometri kantopuuta varastoi noin 750 kg CO<sub>2</sub> hiilidioksidia. Saariston länsi- ja keskiosissa metsän vuotuinen kasvu on 6 822 m<sup>3</sup>.

Puut pystyvät varastoimaan 750 kg CO<sub>2</sub> x 6 822 m<sup>3</sup> = 5 116 500 kg CO<sub>2</sub> vuodessa. Hiilinielu henkeä kohti on vuosittain 9 528 kg CO<sub>2</sub> (keskimääräinen asukasmäärä on 537).



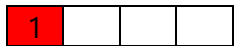
Kuva 12. Metsävarat Sipoon saaristossa vuonna 2023, Metsäkeskus

Saariston länsi- ja keskiosien osalta ei ole laskettu hiilidioksidipäästöt vähennettynä hiilinielulla henkeä kohti -indikaattoriarvoa.

## 22. Paikallinen energiatuotanto

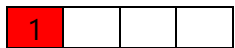
Paikalliseen energiatuotantoon kuuluu lähinnä asuntojen lämmittäminen polttopuulla, joka tuodaan saarilla kasvavista metsistä.

Jos energiankulutuksen osalta huomioidaan asunnot, yritystoiminta, vesi- ja viemäripalvelut, kunnalliset palvelut ja maa- ja merikuljetukset, indikaattoriarvo on 1. Paikallinen energiatuotanto on enintään 24 prosenttia energiankulutuksesta.



## 23. Uusiutuvan energian osuus

Merkittävä osa saariston energiankulutuksesta liittyy ajoneuvoliikenteen polttoaineeseen, joka ei uusiudu. Uusiutuvan energian osuuden arvioidaan olevan enintään 24 prosenttia. Indikaattoriarvo on 1.



## 5.4. Paikallistalous

### 24. Liiketoimintaekosysteemi

Liiketoimintaekosysteemin vahvuus riippuu yhteisistä toimista asiakkaiden hankkimiseksi ja osaavan työvoiman rekrytoimiseksi, kustannusten karsimisesta, toimittajien hankkimisesta, oikean infrastruktuurin turvaamisesta ja julkisen tuen ja pääoman saannista.

Sipoon saaristossa liiketoiminta on pienimuotoista. Vähälukuisilla yrittäjillä ei ole yhteistä tavaramerkkiä eikä yhteistä asiakastietokantaa. Työvoiman rekrytoimiseksi ryhdytään harvoin yhteisin toimin. Paikallisten toimittajien palveluita hyödynnetään mahdollisuuksien mukaan. Yhteishankintoja tehdään harvoin. Asianmukaisen infrastruktuurin varmistamiseksi tehdään tiettyjä ponnisteluja. Julkisen tuen saaminen riippuu laista ja määräyksistä ja yhteiskunnan taloudellisista resursseista. Pois muuttaneiden ja heidän perillistensä kanssa pidetään yhteyttä. Indikaattoriarvo on 2.



### 25. Työmahdollisuudet

Saariston länsi- ja keskiosissa on ainoastaan muutamia työpaikkoja. Ne jakautuvat useille eri toimialoille kuten venehuolto, venekuljetukset, rakennustoiminta, kiinteistöhuolto, kalastus, kahvilatoiminta ja mökkivuokraus.

Työpaikkojen omavaraisuusaste on matala. Useimmat työssäkävijät työskentelevät mantereella. Työttömien osuus on korkea, mutta vain muutamia työttömiä. Indikaattoriarvo on 2.



## 26. Paikallinen liikevaihto

Paikallinen bruttotuote koostuu yritysten kokonaisliikevaihdosta ja asukkaiden verotettavasta kokonaistulosta. Bruttotuote vertaillaan koko maan keskiarvoon. Tässä analyysissä otetaan huomioon ainoastaan asukkaiden veronalaiset tulot.

Kun saariston länsi- ja keskiosissa asuvien, 15 vuotta täyttäneiden henkilöiden valtionveronalaiset tulot vertaillaan kunnan ja koko maan keskiarvoon, näyttää siltä, että keskitulo on matalampi kuin kunnassa ja vähän matalampi kuin koko maassa (lähde: Tilastokeskus). Indikaattoriarvo on 2.



## 27. Menovuoto

Koska palvelujen ja tuotteiden tarjonta on pieni, arvioidaan, että saaristolaiset käyttävät ainoastaan 10–25 prosenttia tuloistaan saaristossa. Indikaattoriarvo on 2.



## 28. Matkailun vaikutus

Yöpymismökkejä vuokrataan lähinnä Norrkullalandetissa, Kaunissaassa ja Tallholmenissa. Katriholmenissa on kesähoitola. Kaunissaassa ja Norrkullalandetissa on kesäkahviloita. Heinäkuussa voi sunnuntaisin käydä käsityönäyttelyssä. Simsalöpäivä ja jokavuotinen kesäkonsertti Simsalössä houkuttelevat vierailijoita. Saaristossa järjestetään moottorivenekilpailuja kesäisin.

Alle 40 prosenttia paikallisista tuloista liittyy matkailuun. Indikaattoriarvo on 4.



## 29. Elinkustannukset

Kauppalaiva Christina ja Kaunissaaren ja Norrkullalandetin kahvilat palvelevat saaristossa asuvia, kesämökkiläisiä ja tilapäisiä vierailijoita kesäisin. Saaristossa tuotteet ovat alle 10 prosenttia kalliimmat kuin mantereella. Indikaattoriarvo on 3.



### 30. Asuminen

Vuokra-asuntojen tarjonta on pieni saaristossa. Harva kiinteistö on myytävänä. Houkutteleva meriympäristö ja miljoonan asukkaan pääkaupunkiseudun läheisyys vaikuttavat siihen, että vapaa-ajan asuntojen kysyntä on suuri. Saaristossa kiinteistöjen hinta on korkea. Rakennusluvan saantimahdollisuudet ovat pienet. Indikaattoriarvo on 2.

2		
---	--	--

### 31. Brändi

Brändi-indikaattori kertoo Sipoon saariston tunnettavuudesta.

Tavaramerkki		1-4
Lehdet edellisenä vuonna	Muutamat artikkelit	2
Osumat verkossa	Alle miljoona	1
Väestönkasvu	Negatiivinen	1
Julkaistu tutkimus	Muutamat raportit	2
Yhteydet pois muuttaneisiin	Säännölliset yhteydet	3
Kysely	Sipoon saaristokysely 2022	4
Keskiarvo		2

Muutamia artikkeleita, alle miljoona osumaa verkossa, negatiivinen väestönkasvu, muutamia tutkimusraportteja, aktiiviset yhteydet poismuuttaneisiin ja viime vuoden saaristokysely merkitsevät yhdessä, että indikaattoriarvo on 2.

2		
---	--	--



- ◀ Artikkeleita Sipoon saaristokartasta, jonka kunta julkaisee muutaman vuoden välein, Svenska Yle 29.6.2016

## 5.5. Julkiset palvelut

Laki saariston kehityksen edistämisestä (494/1981) säättää, että valtion ja kuntien pitää toimia saariston elinkeinojen, liikenneyhteyksien, muun infrastruktuurin, palvelujen ja ympäristön turvaamisen puolesta.

Saariston palvelutarjonta heikkeni entisestään toukokuussa 2023, kun Posti alkoi jakaa päivälehtiä ja kirjeitä saarille ilman tieyhteyttä vain kerran viikossa ja kesäkuusta kolme kertaa viikossa viiden kerran sijasta.

### 32. Paikallishallinto

Sipoon saaristo ja sen 144 asukasta on harvaan asuttu osa suuresta kunnasta. Asukkaiden määrä on vain 0,6 prosenttia Sipoon kunnan koko väkiluvusta, joka on 22 320 (lähde: Tilastokeskus 31.12.2022).

Kunnanhallitus on asettanut saaristovaltuuskunnan valvomaan saaristolaisten etua. Valtuuskuntaan kuuluu kymmenen jäsentä, jotka edustavat paikallisia poliittisia puolueita. Saaristolaisten mahdollisuudet vaikuttaa kunnan kehitykseen ovat rajalliset. Indikaattoriarvo on 1.

1			
---	--	--	--

### 33. Päivähoito

Sipoon saariston länsi- ja keskiosissa on vain muutama henkikirjoitettu alle kouluikäinen lapsi. Lähimmät päiväkodit sijaitsevat Västerkogissa kolmen kilometrin etäisyydellä Gumbostrandin satamasta. Indikaattoriarvoa ei voi ilmoittaa.

### 34. Koulu

Saariston länsi- ja keskiosissa on vain muutama henkikirjoitettu kouluikäinen. Lähin koulu sijaitsee Gumbostrandissa mantereella. Gumbostrand skolassa on esiopetus ja peruskoulun vuosiluokat 1–6. Koulussa ei enää ole oppilaita, jotka asuvat saaristossa. Indikaattoriarvoa ei voi ilmoittaa.

### 35. Vanhustenhoito

Vuoden 2023 alussa vanhustenhoito siirtyi Sipoon kunnalta Itä-Uudenmaan hyvinvointialueelle. Vanhustenhoitoon kuuluu kodinhoitopalvelut, joita tarjotaan kotona asuville ikäihmisille, ja palveluasuminen lähinnä Söderkullan ja Nikkilän taajamissa.

Etäisyys vapaisiin hoitopaikkoihin ja niiden saatavuus, henkilöstötilanne ja hoidon laatukriteerien osalta vanhustenhoito saa tyydyttävän arvosanan. Indikaattoriarvo on 2.

2			
---	--	--	--

### 36. Terveystenhoito

Vuoden 2023 alussa terveydenhoitopalvelut siirtyivät Sipoon kunnalta Itä-Uudenmaan hyvinvointialueelle. Saaristolaisille tarjottaville terveyspalveluille ja terveyttä edistävän toiminnan saatavuudelle annetaan tyydyttävä arvosana. Indikaattoriarvo on 2.

2			
---	--	--	--

### 37. Kiinteä jäte

Rosk'n Roll Oy Ab huolehtii jätehuollosta kahdessa kunnassa Länsi- ja Itä-Uudellamaalla. Saaristossa ei ole jäteasemia. Lähin jäteasema sijaitsee Mömossenessä noin 22–28 kilometrin etäisyydessä Sipoon saaristosta.

Saariston länsi- ja keskiosissa on ympäri vuoden asutuista saarista 1–5 kilometrin matka keräyspaikkoihin. Lähimmät lasipakkausten, metallin, kartongin ja paperin keräyspaikat sijaitsevat Storörenissä, Gumbostrandissa ja Kalkkirannassa.

Rosk'n Roll Oy Ab:n mukaan on jätteiden kokonaiskierrätysaste 42 prosenttia Itä- ja Länsi-Uudellamaalla. Alueellisia tietoja ei ole saatavilla. Indikaattoriarvo on 2 (luokka: 25–50 prosenttia kierrätetään).

2			
---	--	--	--

### 38. Verot ja tuet

Vuodelle 2023 Sipoon kunta on vahvistanut 6,61 tuloveroprosentin (aikaisempina vuosina 19,25 prosenttia). Kiinteistövero on seuraava: yleinen 1 prosentti, vakituinen asunto 0,5 prosenttia, muu asuinrakennus 1,1 prosentti ja rakentamaton rakennuspaikka 6 prosenttia.

Verotus koetaan melko kohtuulliseksi mantereella ja saaristossa. Tuen saantimahdollisuudet ovat rajalliset. Indikaattoriarvo on 2.

2			
---	--	--	--

## 5.6. Hyvinvoivat ihmiset

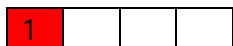
Kestävä yhteiskunta tarvitsee tasapainoista väestönkasvua, asukkaiden välistä vuorovaikutusta ja monipuolista kulttuurielämää.

### 39. Ikäjakauma

Vuoden 2022 lopussa saariston länsi- ja keskiosissa ympärivuotisen väestön ikäjakauma oli seuraava: 0–15-vuotiaat 8 prosenttia, 16–64-vuotiaat 50 prosenttia ja 65 vuotta täyttäneet henkilöt 42 prosenttia. Huoltosuhde oli 100, toisin sanoen työkäinen henkilö (16–64-vuotiaat) elättää itsensä ja toisen henkilön (lähde: Tilastokeskus).

Saariston länsi- ja keskiosat	Henkilöitä	%
Lapset, nuoret, 0–15-vuotiaat	6	8
16–64-vuotiaat	37	50
65 vuotta täyttäneet	31	42
Väkiluku	74	
Huoltosuhde	100	

Ikäjakaumaindikaattorin arvo on 1 (huoltosuhde yli 70).



### 40. Hyvä terveys

Vuonna 2019 Sipoon kunnan ikävakioitu sairastavuusindeksi oli 70,0 (koko maa: 100). Sipoon kunta kuuluu niihin kymmeneen prosenttiin maamme kunnista, joilla on kaikkein parhaat indeksiarvot.

Vuonna 2020 Sipoossa terveytensä keskitasoiseksi tai sitä huonommaksi kokevien osuus oli 32,3 %, koko maassa 36,8 % (lähde: Terveysten ja hyvinvoinnin laitos).

Saaristossa asukkaiden terveyden arvioidaan olevan melko hyvä. Indikaattoriarvo on 3.

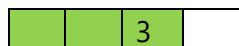


### 41. Turvallisuus

Suomi on kansainvälisten vertailujen mukaan maailman turvallisin maa. Itä-Uusimaa kuuluu maamme turvallisimpiin alueisiin. Niistä 555 sipoolaisesta, jotka syksyllä 2020 vastasivat itäuusmaalaiseen turvallisuuskyselyyn, 84 prosenttia koki olonsa turvalliseksi tai melko turvalliseksi.



Turvallisuuden indikaattoriarvo koostuu rikollisuuden määrästä, konflikteista, terveydenhoidosta, väestön terveydentilasta, taloudellisesta vauraudesta, ympäristöuhkista ja mahdollisuudesta soittaa apua. Sipoon saaristo saa indikaattoriarvon 3.



## 42. Osallisuus

Saaristossa länsi- ja keskiosissa toimii useita yhdistyksiä. Paikallisiin yhdistyksiin kuuluvat Sibbo Skärgårds Öförening rf, Sibbo Fiskargille rf, Gumbostrand–Simsalö Marthakrets, Sibbo skärgårds FBK, Gumbo FBK, Etelä-Mölandetin Kalastus- ja Luonnonsuojeluyhdistys ry, Sionsförsamlingen, Simsalö rf sekä useita venekerhoja, metsästys- ja kalastusseuroja. Yhdistykset ovat aktiiviset ja niiden toiminta on avointa.

Paikallisväestön kokoontumispaikat:

- .. Gumbontalo, Gumbostrand
- .. kesätori Gumbotalon pihalla ja Joensuun kartanon satamassa
- .. Gumbostrandin koulu ja entinen Simsalö skola, jossa järjestetään käsityönäyttelyt
- .. satamat (kahvilat, kioskit, ravintolat): Karhusaari (Helsinki), Gumbostrand, Joensuun kartano, Kalkkiranta ja Storören
- .. Norrkullandetissa sijaitseva mökkikylä (kesäkahvila), ulkoilusaari Kaunissaari (kesäkahvila)

.. Östersundomin kirkko ja hautausmaa (Helsinki)

Osallisuusindikaattorin arvon arvioidaan olevan 3.



- ◀ Sipoon kunta on valinnut saariston osallistuvan budjetoinnin kohteeksi vuonna 2023. Artikkel, Sipoon Sanomat 19.2.2023

### 43. Äänestysaktiivisuus

Sipoon saariston länsi- ja keskiosat kuuluvat Västerskogin ja Söderkullan äänestysalueisiin.

Vuoden 2021 kunnallisvaaleihin osallistui 66,1 prosenttia äänioikeutetuista Västerskogin äänestysalueella ja 60,5 prosenttia äänioikeutetuista Söderkullan äänestysalueella. Vuoden 2023 eduskuntavaaleihin osallistui 82,2 prosenttia äänioikeutetuista Västerskogin äänestysalueella ja 79,2 prosenttia äänioikeutetuista Söderkullan äänestysalueella. Keskiarvo on 79,2 prosenttia. Indikaattoriarvo on 4.



### 44. Saarikulttuuri

Saaristossa on kulttuuriin ja historiaan liittyvät aarteet, muttei paikallista museota. Esitteissä ja kirjoissa sekä verkossa on saatavilla tietoa luonnosta ja kulttuurista. Paikallisia oppaita ei ole. Virkistysalueilla on muutamia kävelyreittejä, joilla on opasteet. Vuosittain järjestetään Simsalö-päivä ja muutama muu pienempi kulttuuritapahtuma.

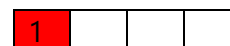
Saariston länsi- ja keskiosat saavat indikaattoriarvon 2 paikallisen kulttuuritarjonnan osalta.



◀ Artikkel saariston roolista Uusimaa-kaavassa 2050, Svenska Yle 8.11.2019

### 45. Väestönkasvu

Vuodesta 2012 vuoteen 2022 saariston länsi- ja keskiosissa väkiluku väheni 18 prosentilla 90 hengestä 74 henkeen (lähde: Tilastokeskus). Koska väestönmuutos on ollut negatiivinen, indikaattoriarvo on 1.



## 6. SIPOON SAARISTON ITÄOSA

### 6.1. Paikan identiteetti

#### 1. Ympärivuotinen väestö

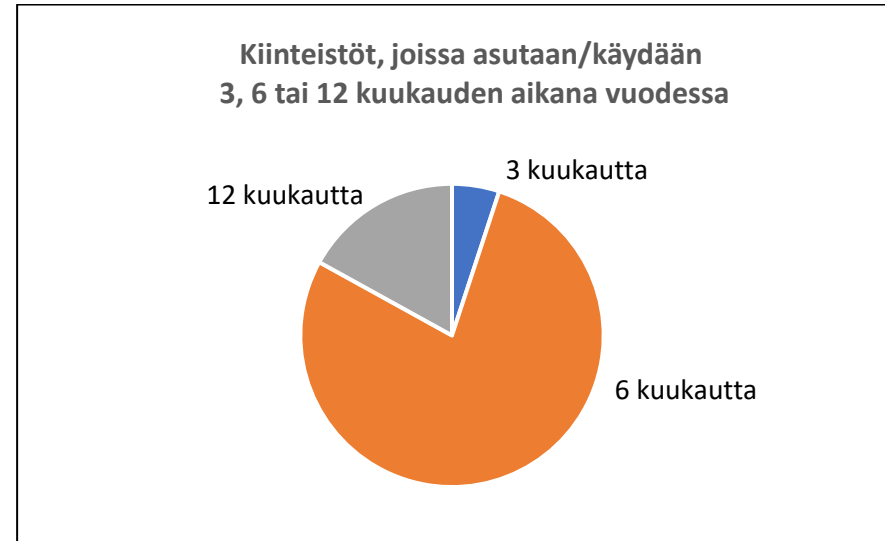
Vuoden 2022 lopussa Sipoon saariston itäosassa (Kitö ja Löparö ja ympäröivät pienet saaret) henkikirjoitettujen määrä oli 70 henkilöä. Vuonna 2021 asutokuntien määrä oli 35 (lähde: Tilastokeskus).

Henkikirjoitettujen määrän perusteella arvioidaan saariston itäosan henkilöpäivien määrän olevan 25 550.

Vuosi	Aukkaita	Henkilöpäiviä vuodessa (x 365)
2022	70	25 550

Kitössä ja Löparössä ja ympäröivillä saarilla sijaitsevissa 37 kiinteistössä asutaan/käydään kahdentoista kuukauden aikana vuodessa, 170 kiinteistössä kuuden kuukauden aikana vuodessa ja vähän yli 11 kiinteistössä kolmen kuukauden aikana vuodessa.

	3 kuukautta	6 kuukautta	12 kuukautta
Asuttuja kiinteistöjä			
Kitö	9	114	26
Löparö	1	48	10
Strömmingsholmen, Majholmen	x	8	1
Summa	11+	170	37



Kuva 13. Saariston itäosassa sijaitsevat kiinteistöt, joissa asutaan/käydään kolmen, kuuden tai kahdentoista kuukauden aikana vuodessa

## 2. Osa-aika-asukkaat

Mökkibarometrin 2021 tulosten mukaan Suomessa keskimääräinen vapaa-ajan asunnolla vietetty vuorokausimäärä on 103. Euroopan tilastojen mukaan vapaa-ajan asunnolla on tyypillisesti 2,3 henkilöä. Sipoossa asutokuntien keskokoko on 2,2 henkilöä.

Mantereelta kulkee silta Kitöhön ja Kitöstä silta Löparöhön. Saariston itäosassa on siis helppoa kulkea maanteitse vapaa-ajan asunnolle ympäri vuoden.



Vuonna 2022 saariston itäosassa oli 211 kesämökkiä (lähde: Tilastokeskus). Tämä tekee  $211 \times 2,3 = 485$  henkilöä. Henkilöpäivien vuotuinen määrä on 49 995.

Vuosi	Vapaa-ajan asuntoja	Osa-aika-asukkaita	Oleskelupäiviä	Henkilöpäiviä vuodessa
2022	211	485	103	49 995

## 3. Kävijämäärä

Saaristossa tilapäisten vierailijoiden määrä vaihtelee voimakkaasti eri vuodenaikoina. Kesällä on paljon kävijöitä.

Käyntikohteet

Vakituiset asunnot, vapaa-ajan asunnot, Strömholmarna (kalastus)

Tapahtumat

Kesäisin kaksi moottorivenekilpailua

Yöpymiset

Kitössä voi vuokrata kaksi pientä mökkiä (Airbnb).

## Kuljetusvälineet

Yksityisautot, bussi, taksi, pienveneet, moottoripyörät, mopedit, pyörät, mönkijät, kajakit, kanootit

Saariston itäosassa tilapäisten yöpymisten osalta oleskelupäivien määrän arvioidaan olevan 1 200 vuodessa. Yöpymiset asunnoissa, vuokramökeissä, veneissä tai teltoissa.

Laskelmassa lähdetään siitä, että Kitöhön ja Löparöhön tullaan pääasiassa maanteitse. Tilapäisten päiväkävijöiden määrän arvioidaan olevan 7 000 ja tilapäisten yöpyvien kävijöiden määrän 400 vuodessa. Näin tilapäiset vierailijat ovat 7 400 ja henkilöpäivät 8 200 vuodessa.

Tilapäiset vierailut saaristossa	Henkilöitä	Henkilöpäiviä
Yöpymiset .. asunnot, mökit, teltat, veneet (kaksi yötä/vierailu)	400	1 200
Päiväretkeilijät	7 000	7 000
Summa	7 400	8 200

Saariston itäosassa tilapäisten vierailijoiden ja vakituisten asukkaiden välinen suhde on 106 (luku 7 400 verrataan lukuun 70), toisin sanoen 1:106. Indikaattoriarvo on 1.

1			
---	--	--	--

## 4. Kokonaisväestö

Kun vakituisten asukkaiden, osa-aika-asukkaiden ja vierailijoiden määrät lasketaan yhteen, saadaan saariston vuotuinen kokonaisväestö.

Jos henkilöpäivien määrä jaetaan koko vuodelle (83 745 päivää : 365 päivää), se merkitsisi, että saariston itäosassa olisi keskimäärin 229 henkilöä päivää kohden.

Väestö	Henkilöitä	Henkilöpäiviä
Ympärivuotinen väestö	70	25 550
Osa-aikainen väestö	485	49 995
Vierailijat	7 400	8 200
Summa	7 955	83 745

Keskimääräisen väkiluvun ja vakituisten asukkaiden määrän suhde (luku 229 verrataan lukuun 70) on 3:1. Indikaattoriarvo on 2.

	2		
--	---	--	--

## 5. Kausivaihtelu

Kausivaihtelulla tarkoitetaan huippukaudella olevaa ihmismäärää verrattuna huippukauden ulkopuolisen päivän ihmismäärään.

Talvisin henkilöiden määrä on pieni saariston itäosassa. Kylmänä vuodenaikana osa vapaa-ajan asunnoista ei ole asumiskelpoisia.

Kesällä 170–200 autoa ja talvella 50–70 autoa vuorokaudessa ajaa Kitöntietä pitkin. Saariston itäosassa kulkee kolme kertaa enemmän autoja kesällä kuin talvella.

Heinäkuun päivänä kesämökkiläisten määrän arvioidaan olevan 70 prosenttia kaikista kesämökkiläisistä, kun taas tilapäisten kävijöiden määrä lasketaan seuraavan kaavan mukaan: tilapäisten kävijöiden määrä : 100 x 2.

Väestö	Henkilöitä	Heinäkuun päivä	Tammikuun päivä
Ympärivuotinen väestö	70	70	70
Osa-aikaväestö	485	340 (70 %)	10
Vierailijat	7 400	148	10
Summa	7 955	558	90

Saariston itäosassa henkilöiden määrä on karkeasti arvioiden 90 tammikuun päivänä ja 558 heinäkuun päivänä. Suhde 1:6 (luku 90 verrataan lukuun 558). Indikaattoriarvo on 3.

		3	
--	--	---	--

## 6. Etäisyys

Saariston itäosassa asuvat kulkevat omalla autollaan mantereen taa-jamiin. Koulupäivinä kuusi bussivuoroa ajetaan Kitöstä Söderkullaan. Viikonloppuisin ei ole bussiliikennettä. Kesällä ajetaan muutama vuoro päivässä maanantaisin–perjantaisin.



Kuva 14. Sipoon saaristo, maastokartta, Maanmittauslaitos

Kitöstä on 18 km ja Löparöstä 20 km maantietä pitkin Söderkullan taajamaan, missä on monipuolinen palvelutarjonta. Matka-aika autolla Söderkullaan kestää noin 20 minuuttia.

Etäisyyden näkökulmasta voi määrittää Euroopan saarille viisi tyyppiä: A: siltayhteys, B: enintään viisi kilometriä mantereelta, ei siltayhteyttä, C: 5–50 kilometriä mantereelta, D: yli 50 kilometriä mantereelta ja E: Euroopan mantereen ulkopuolella. Sipoon saariston itäosa kuuluu A-vaihtoehtoon.

## 7. Saavutettavuus

Saariston itäosassa palvelutarjonta on pieni. Ei ole päiväkotia tai koulua. Rakennusyritys, kalastaja ja mökin vuokraaja tarjoavat palveluja. Kauppalaiva Christina käy Kitössä kaksi kertaa viikossa kesän aikana.



Yksityisautolla pääsee helposti muille paikkakunnille ympäri vuorokauden. Saariston itäosassa saavutettavuus on siis hyvä. Indikaattoriarvo on 3.

		3	
--	--	---	--

## 8. Koettu etäisyys

Koettu etäisyys on todellisten ja koettujen etäisyyksien suhde matka-aikana. Sipoon saariston itäosa saa indikaattoriarvon 4. Saarten koettu sijainti on sama kuin todellinen etäisyys, koska saarilla on kiinteä tieyhteys.



## 9. Maa- ja merialue

Sipoon saariston itäosa, johon kuuluu kaksi suurempaa saarta Kitö ja Löparö ympäröivine pienine saarineen, on pinta-alaltaan 18 km<sup>2</sup>. Vesialueita on 10 km<sup>2</sup> ja maa-alueita 8 km<sup>2</sup> (lähde: Metsäkeskus).

Pysyvästi asutut saaret	Ha	Kaikki kiinteistöt	Ympäri vuoden asutut kiinteistöt	Vapaa-ajan kiinteistöt	Muut kiinteistöt	Asukkaat
Kitö	266	193	25	121	47	52
Löparö	431	100	8	53	39	17
Summa	697	293	33	174	86	69

Sipoon kunnan kiinteistörekisterin mukaan Kitön ja Löparön pinta-ala on yhteensä 697 hehtaaria. Alueella on 293 kiinteistöä, joista 33 on ympärivuotisessa käytössä ja 174 kiinteistöllä on ainoastaan vapaa-ajan asuntoja. Muita kiinteistöjä on 86. Pysyvästi asuvien henkilömäärä on 69.



Kuva 15. Kitö ja Löparö, maastokartta, Maanmittauslaitos

Saariston itäosassa ei ole yleistä uimarantaa. Strömholmarnassa, Kitön luoteisosassa, on kunnan omistama 4 610 m<sup>2</sup> suuruinen kiinteistö, jossa vapaa-ajan kalastajilla on tapana käyvä. Alue on rakentamaton. Koska on vain muutama pysäköintipaikka, autoja pysäköidään Kitöntietä pitkin, mikä vaikeuttaa hälytysautojen pääsyä.



## 6.2. Makea vesi

Saarten vesivarat muodostavat tärkeän osan niiden asuttavuudesta. Saaret ovat usein vähävetisiä. Sadepilvet kiertävät saaret ja osa saateista haihtuu ilmaan tai valuu kallioilta mereen.

## 14. Sade ja lumi

Saaristossa sataa vähemmän kuin mantereella. Ilmatieteen laitos ilmoittaa, että Hangon, Helsingin ja Kotka Rankin tilastojen perusteella Sipoon saaristossa keskimääräinen vuotuinen sademäärä on todennäköisimmin 500–749 mm vuodessa. Indikaattoriarvo on 2.



## 15. Vesivarat

Melkein puolet Sipoon saariston itäosassa sijaitsevista kiinteistöistä on liittynyt Kitön vesiosuuskunnan rakentamaan vesi- ja viemäriverkostoon. Muut kiinteistöt käyttävät pääasiassa kaivovettä.

Paikallinen vesi- ja viemäriverkosto on liitetty Sipoon kunnan vesi- ja viemäriverkostoon. Kunnan omistama Sipoon Vesi ostaa talousvettä Keski-Uudenmaan Vesi kuntayhtymältä. Talousvedestä pohjaveden osuus on noin 30 prosenttia ja tekpohjaveden osuus noin 70 prosenttia.

Paikallisen vesi- ja viemäriverkoston rakentamisvaiheessa asennettiin myös suojaputket Sipoon Energian sähkötoimitusta varten ja luotiin laajakaistaverkko, johon kiinteistöt voivat liittyä.

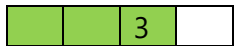
Asutut kiinteistöt	3 kuukautta	6 kuukautta	12 kuukautta	Liittyneet kiinteistöt	Kaikki kiinteistöt	Littymisaste
Kitö	6	50	21	77	149	52 %
Löparö	1	6	9	16	59	27 %
Summa	7	56	30	93	208	45 %

Koska vesi- ja viemäriverkko on liitetty laajempaan järjestelmään mantereella, vedensaanti on turvattu. Indikaattoriarvo 4 ilmaisee, että Kitössä ja Löparössä on enemmän kuin riittävästi hyvälaatuista vettä.



## 16. Veden laatu

Kitön vesiosuuskunta toimittaa hyvälaatuista, kunnallista talousvettä Kitössä ja Löparössä sijaitseviin talouksiin. Yksityiskaivojen vesi ei aina ole juomakelpoista. Indikaattoriarvo 3 ilmaisee, että saariston itäosassa on riittävästi hyvälaatuista juomavettä.



## 17. Veden käyttö

Kitössä ja Löparössä sijaitsevat 93 kiinteistöä, jotka ovat liittyneet Kitön vesiosuuskuntaan, kuluttaa 4 155 m<sup>3</sup> vettä vuodessa. Keskiarvo on 45 m<sup>3</sup> vettä kiinteistöä kohden. Vedenkäytön arvioidaan olevan yhteensä 7 000 m<sup>3</sup> vuodessa saariston itäosassa.

Makean veden käyttö on kestävää pitkällä aikavälillä Kitössä ja Löparössä. Indikaattoriarvo on 4.



## 18. Jätevesi ja poistovesi

Voimassa olevan lainsäädännön mukaan vanhanaikaiset jätevesijärjestelmät tulee uusia, mikäli ne sijaitsevat luokitelluilla pohjavesialueilla tai niihin muodostuu talousjätevettä rakennuksesta, joka sijaitsee enintään 100 metrin päässä vesistön tai meren keskiveden mukaisesta rantaviivasta. Jätevesijärjestelmää ei tarvitse uusia, mikäli kiinteistöllä muodostuu vain vähäisiä määriä harmaita jätevesiä (kantovesi tai vastaava ja kuivakäymälä). Haittaa tai ympäristön pilaantumisen vaaraa ei vähäisistäkään harmaista vesistä saa aiheutua, esimerkiksi ne eivät saa valua suoraan kalliota pitkin mereen.

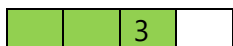
Sipoon saariston itäosassa melkein puolet kiinteistöistä on liittynyt Kitön vesiosuuskunnan rakentamaan vesi- ja viemäriverkostoon. Jätevedet johdetaan puhdistettaviksi Helsingissä sijaitsevalle Viikimäen puhdistamolle. Muilla kiinteistöillä on omat viemärijärjestelmät.

Koska vesi- ja viemäriverkosto on liitetty laajempaan järjestelmään mantereella, eliminoidaan ylikuormituksen riskit huippusesongin aikana.



Vuosittain 4 155 m<sup>3</sup> jätevettä pumpataan kunnalliseen vesi- ja viemäriverkostoon. Muut kiinteistöt tuottavat arviolta 2 845 m<sup>3</sup> jätevettä vuodessa.

Indikaattoriarvo 3 ilmaisee, että säännöllisiä tarkastuksia tehdään.



## 6.3. Energia

### 19. Energiankulutus

Energiankulutusta mitataan talouksien, maaliikenteen, meriliikenteen, kunnallisten palvelujen, maatalouden, metsätalouden ja kalastuksen sekä teollisuuden ja rakentamisen perusteella. Näistä merikuljetukset ovat suurin kuluttaja.

#### Kotitaloudet

Sipoon Energia laskee, että saariston itäosan vuotuinen energiankulutus on 2 299 MWh. Keskiarvo on  $2\,299\,000 : 229 = 10\,039$  kW henkilöä kohti vuodessa, jos koko väestö otetaan huomioon (pysyvän asutuksen, kesämökkiläisten ja tilapäisten vierailijoiden keskiarvo päivässä).

#### Maakuljetukset

Kitössä ja Löparössä on yhteensä 20 kilometriä teitä. Kaksi siltaa yhdistää saaret toisiinsa ja mantereelle. Kesällä ajaa 170–200 autoa vuorokaudessa, talvella 50–70 autoa vuorokaudessa Kitöntietä pitkin.

#### Pienveneliikenne

Pääosa pienveneliikenteestä on virkistysmatkoja, koska Kitöhön ja Löparöhön on kiinteä tieyhteys.

## Yhteysveneliikenne

Pörtö Line ajaa pari kertaa viikossa Spjutsundin satamasta Kalvöhön, joka sijaitsee Porvoon saaristossa.

## Kunnallistekniikka

Kitön vesiosuuskunta ylläpitää vesi- ja viemäriverkkoa, joka on liitetty kunnalliseen verkkoon, sekä laajakaistaverkkoa.

## Maatalous, metsätalous, kalastus

Kitössä ja Löparössä harjoitetaan maataloutta, metsätaloutta ja kalastusta vain pienessä mittakaavassa.

## Teollisuus ja rakentaminen

Sipoon saaristossa ei ole teollisuuslaitoksia. Rakennustoiminta käsittelee lähinnä omakotitalojen, vapaa-ajan asuntojen ja laitureiden rakentamisen.

Saariston itäosassa energiankulutus henkilöä kohti on laskettu siten, että keskimääräinen väkiluku on huomioitu (229 henkilöä). Energiankulutuksen arvioidaan olevan 10 000–20 000 kWh henkilöä kohti vuodessa. Indikaattoriarvo on 3.

		3	
--	--	---	--

## 20. Energialähteet

Saariston energialähteisiin lasketaan muun muassa bensiini, öljy, diesel, puu, aurinkoenergia ja tuulivoima. Sipoon saariston itäosassa energiankulutuksen on arvioitu olevan 2 485 MWh vuodessa.

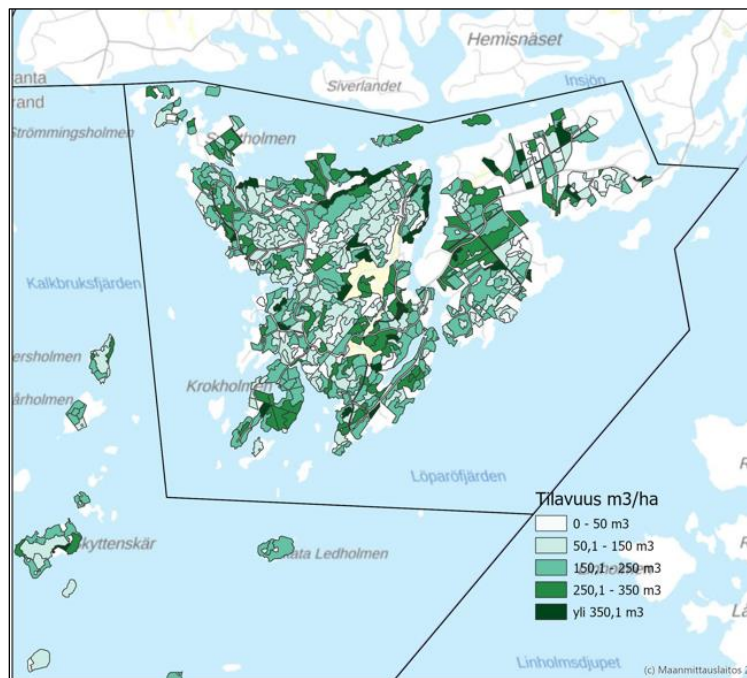
Energiankulutus	Yksikkö	Lämpöarvo kWh	Määrä	Summa
Bensiini, autot 70 %	litra	8,7	120 750	1 050 525
Diesel, autot 30 %	litra	9,9	43 000	425 700
Diesel, raskaat kuljetukset	litra	11,63	50 700	589 641
Puu	1 m <sup>3</sup>	1 300	321	417 300
Verkkosähkö	1 kWh	1	2 299 000	2 299 000
Aurinkoenergia	..	..	10	..
Summa, kWh				4 782 166

## 21. Hiililähteet ja hiilinielut

Saaristossa melkein puolet maan pinta-alasta on metsämaata. Saariston itäosassa kasvaa 466 hehtaaria metsää (lähde: Metsäkeskus). Tietoja on saatu kaukokartoituksella eli laserkeilauksella ilman maastokoealoja. Metsämaaksi luetaan metsäkiinteistöt, joiden pinta-ala on yli kaksi hehtaaria. Puustoiset metsäkiinteistöt alle kaksi hehtaaria tai tonttimaat eivät sisälly metsävaratietoihin. Todellinen biomassa tai hiilinielu on suurempi.

Tilastoalueet	Alue ha	Meri ha	Maa ha	Järvi ha	Metsä ha
3. Kitö-Löparö	1 776,2	1 022,9	747,6	5,7	466,3

Kuva 16. Meri, maa, järvi ja metsä Sipoon saariston itäosassa vuonna 2023, Metsäkeskus



Kuva 17. Metsäalueet Sipoon saariston itäosassa vuonna 2023, Metsäkeskus

Tilastoalue	Metsä ha	Tilavuus m³	Kasvu/vuosi m³	Keski-ikä
3. Kitö-Löparö	466,3	84 421	3 326	46

Kuva 18. Metsävarat Sipoon saariston itäosassa vuonna 2023, Metsäkeskus

Hiililähteet	MWh	CO <sub>2</sub> e, kg/MWh	Summa
Bensiini, autot 70 %	1 051	299	314 249
Diesel, autot 30 %	426	299	127 374
Polttoöljy, tienpidon diesel, raskaat kuljetukset	590	305	179 950
Puu, 214 kiinteistöä x 1,5 m³ x 1,3 MWh	417	405	168 885
Sähköverkko	2 299	206	473 594
Aurinkoenergiä, 26 paneelia x 0,4 MWh	10	..	
Summa, CO <sub>2</sub> e kg			1 264 052
Summa/henkilö, CO <sub>2</sub> e kg (229 henkilöä)			5 520

Yksi kuutiometri kantopuuta varastoi noin 750 kg CO<sub>2</sub> hiilidioksidia. Saariston itäosassa metsän vuotuinen kasvu on 3 326 m³. Puut pysyvät varastoimaan 750 kg CO<sub>2</sub> x 3 326 m³ = 2 454 500 kg CO<sub>2</sub>

vuodessa. Hiilinielu on 10 893 kg CO<sub>2</sub> ja hiilidioksidipäästöt 5 520 kg CO<sub>2</sub> henkeä kohti vuosittain (keskimääräinen asukasmäärä on 229).

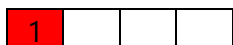
Saariston itäosassa hiilidioksidipäästöt henkeä kohti on melkein puolet pienempi kuin hiilinielu henkeä kohti. Indikaattoriarvo on 4.



## 22. Paikallinen energiatuotanto

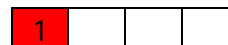
Paikalliseen energiatuotantoon kuuluu lähinnä asuntojen lämmittäminen polttopuulla, joka tuodaan saarilla kasvavista metsistä.

Jos saariston energiankulutuksen osalta huomioidaan asunnot, yrittöiminta, vesi- ja viemäripalvelut, kunnalliset palvelut ja maa- ja merikuljetukset, indikaattoriarvo on 1. Paikallinen energiatuotanto on enintään 24 prosenttia energiankulutuksesta.



## 23. Uusiutuvan energian osuus

Merkittävä osa saariston energiankulutuksesta liittyy ajoneuvoliikenteen polttoaineeseen, joka ei uusiudu. Uusiutuvan energian osuuden arvioidaan olevan enintään 24 prosenttia. Indikaattoriarvo on 1.



## 6.4. Paikallistalous

### 24. Liiketoimintaekosysteemi

Sipoon saaristossa liiketoiminta on pienimuotoista. Vähälukuisilla yrittäjillä ei ole yhteistä tavaramerkkiä eikä yhteistä asiakastietokantaa. Työvoiman rekrytoimiseksi ryhdytään harvoin yhteisiin toimiin. Paikallisten toimittajien palveluihin hyödynnetään mahdollisuuksien mukaan. Yhteishankintoja tehdään harvoin. Asianmukaisen infrastruktuurin varmistamiseksi tehdään tiettyjä ponnisteluja. Lait ja määräykset ja yhteiskunnan taloudelliset resurssit rajoittavat taloudellisen tuen saantia. Pois muuttaneiden ja heidän perillistensä kanssa pidetään yhteyttä. Indikaattoriarvo on 2.



### 25. Työmahdollisuudet

Saariston itäosassa on ainoastaan muutamia työpaikkoja, mutta ne jakautuvat useille eri toimialoille. Kitössä ja Löparössä on seuraavalaista elinkeinotoimintaa: metsätalous, polttopuun myynti, puutarhaviljely, hunajatuotanto, puutarhatuotteiden jalostaminen, kalastus, kalanjalostus ja mökkivuokraus.

Työpaikkojen omavaraisuusaste on matala. Useimmat työssäkävijät työskentelevät mantereella. Työttömien osuus on korkea, mutta vain muutamia työttömiä. Indikaattoriarvon on 2.



### 26. Paikallinen liikevaihto

Paikallinen bruttotuote koostuu yritysten kokonaisliikevaihdosta ja asukkaiden verotettavasta kokonaistulosta. Bruttotuote vertaillaan koko maan keskiarvoon. Tässä analyysissä otetaan huomioon ainoastaan asukkaiden veronalaiset tulot.

Kun saariston itäosassa asuvien, 15 vuotta täyttäneiden henkilöiden valtionveronalaiset tulot vertaillaan kunnan ja koko maan keskiarvoihin, näyttää siltä, että keskitulo on samansuuruinen kuin kunnassa ja korkeampi kuin koko maassa (lähde: Tilastokeskus). Indikaattoriarvo on 4.



## 27. Menovuoto

Koska palvelujen ja tuotteiden tarjonta on pieni, arvioidaan, että saaristolaiset käyttävät ainoastaan 10–25 prosenttia tuloistaan saaristossa. Indikaattoriarvo on 2.

	2		
--	---	--	--



## 28. Matkailun vaikutus

Kaksi yöpymismökkiä vuokrataan Kitössä. Sipoon saaristossa järjestetään moottorivenekilpailuja kesäisin.

Alle 40 prosenttia paikallisista tuloista liittyy matkailuun. Indikaattoriarvo on 4.

			4
--	--	--	---

## 29. Elinkustannukset

Kauppalaiva Christina ja Kaunissaaren ja Norrkullalandetin kahvilat palvelevat saaristossa asuvia, kesämökkiläisiä ja tilapäisiä vierailijoita kesäisin. Saaristossa tuotteet ovat alle 10 prosenttia kalliimmat kuin mantereella. Indikaattoriarvo on 3.

		3	
--	--	---	--



### 30. Asuminen

Vuokra-asuntojen tarjonta on pieni saaristossa. Harva kiinteistö on myytävänä. Houkutteleva meriympäristö ja miljoonan asukkaan pääkaupunkiseudun läheisyys vaikuttavat siihen, että vapaa-ajan asuntojen kysyntä on suuri. Saaristossa kiinteistöjen hinta on korkea. Rakennusluvan saantimahdollisuudet ovat pienet. Indikaattoriarvo on 2.

2		
---	--	--

### 31. Brändi

Brändi-indikaattori kertoo Sipoon saariston tunnettavuudesta.

Tavaramerkki		1-4
Lehdet edellisenä vuonna	Muutamat artikkelit	2
Osumat verkossa	Alle miljoona	1
Väestönkasvu	Negatiivinen	1
Julkaistu tutkimus	Muutamat raportit	2
Yhteydet pois muuttaneisiin	Säännölliset yhteydet	3
Kysely	Sipoon saaristokysely 2022	4
Keskiarvo		2

Muutamia artikkeleita, alle miljoona osumaa verkossa, negatiivinen väestönkasvu, muutamia tutkimusraportteja, aktiiviset yhteydet pois muuttaneisiin ja viime vuoden saaristokysely merkitsevät yhdessä, että indikaattoriarvo on 2.

2		
---	--	--

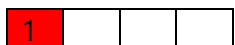
### 6.5. Julkiset palvelut

Laki saariston kehityksen edistämiseksi (494/1981) säättää, että valtion ja kuntien pitää toimia saariston elinkeinojen, liikenneyhteyksien, muun infrastruktuurin, palvelujen ja ympäristön turvaamisen puolesta.

### 32. Paikallishallinto

Sipoon saaristo ja sen 144 asukasta on harvaan asuttu osa suuresta kunnasta. Asukkaiden määrä on vain 0,6 prosenttia Sipoon kunnan koko väkiluvusta, joka on 22 320 (lähde: Tilastokeskus 31.12.2022).

Kunnanhallitus on asettanut saaristovaltuuskunnan valvomaan saaristolaisten etua. Valtuuskuntaan kuuluu kymmenen jäsentä, jotka edustavat paikallisia poliittisia puolueita. Saaristolaisten mahdollisuudet vaikuttaa kunnan kehitykseen ovat rajalliset. Indikaattoriarvo on 1.



### 33. Päivähoito

Sipoon saariston itäosassa asuu vain muutama alle kouluikäinen lapsi. Lähimmät päiväkodit sijaitsevat mantereella 15–20 kilometrin etäisyydellä. Indikaattoriarvoa ei voi ilmoittaa.

### 34. Koulu

Saariston itäosassa asuu vain muutama kouluikäinen lapsi. Lähin koulu sijaitsee mantereella 13–16 kilometrin etäisyydellä. Boxby skolassa on esiopetus ja peruskoulun vuosiluokat 1–6. Indikaattoriarvoa ei voi ilmoittaa.

### 35. Vanhustenhoito

Vuoden 2023 alussa vanhustenhoito siirtyi Sipoon kunnalta Itä-Uudenmaan hyvinvointialueelle. Vanhustenhoitoon kuuluu kodinhoitopalvelut, joita tarjotaan kotona asuville ikäihmisille ja palveluasuminen lähinnä Söderkullan ja Nikkilän taajamissa.

Etäisyys vapaisiin hoitopaikkoihin ja niiden saatavuus, henkilöstötilanne ja hoidon laatu -kriteerien osalta vanhustenhoito saa tyydyttävän arvosanan. Indikaattoriarvo on 2.



### 36. Terveystenhoito

Vuoden 2023 alussa terveydenhoitopalvelut siirtyivät Sipoon kunnasta Itä-Uudenmaan hyvinvointialueelle. Saaristolaisille tarjottaville terveyspalveluille ja terveyttä edistävän toiminnan saatavuudelle annetaan tyydyttävä arvosana. Indikaattoriarvo on 2.



### 37. Kiinteä jäte

Rosk'n Roll Oy Ab huolehtii jätehuollosta kahdessatoista kunnassa Länsi- ja Itä-Uudellamaalla. Saaristossa ei ole jäteasemia. Lähin jäteasema sijaitsee Mömossenessä noin 22–28 kilometrin etäisyydessä Sipoon saaristosta.

Saariston itäosassa lähin lasipakkausten, metallin, kartongin ja paperin keräyspaikka sijaitsee 4–7 kilometrin etäisyydellä Spjutsundin satamassa.

Rosk'n Roll Oy Ab:n mukaan jätteiden kokonaiskierrätysaste on 42 prosenttia Itä- ja Länsi-Uudellamaalla. Alueellisia tietoja ei ole saatavilla. Indikaattoriarvo on 2 (luokka: 25–50 prosenttia kierrätetään).



### 38. Verot ja tuet

Vuodelle 2023 Sipoon kunta on vahvistanut 6,61 tuloveroprosentin (aikaisempina vuosina: 19,25 prosenttia). Kiinteistövero on seuraava: yleinen 1 prosentti, vakituinen asunto 0,5 prosenttia, muu asuinrakennus 1,1 prosentti ja rakentamaton rakennuspaikka 6 prosentti.

Verotus koetaan melko kohtuulliseksi mantereella ja saaristossa. Tuen saantimahdollisuudet ovat rajalliset. Indikaattoriarvo on 2.



### 6.6. Hyvinvoivat ihmiset

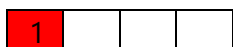
Kestävä yhteiskunta tarvitsee tasapainoista väestönkasvua, asukkaiden välistä vuorovaikutusta ja monipuolista kulttuurielämää.

### 39. Ikäjakama

Vuonna 2022 Kitössä, Löparössä ja ympäröivissä saarissa vakituisten asukkaiden ikäjakama oli seuraava: 0–15-vuotiaat 9 prosenttia, 16–64-vuotiaat 54 prosenttia ja 65 vuotta täyttäneet 37 prosenttia. Huoltosuhde oli 84, toisin sanoen työikäinen henkilö (16–64-vuotiaat) elättää itsensä ja melkein kokonaan toisen henkilön (lähde: Tilastokeskus).

Saariston itäosa	Henkilöitä	%
Lapset, nuoret, 0–15-vuotiaat	6	9
16–64-vuotiaat	38	54
65 vuotta täyttäneet henkilöt	26	37
Väkiluku	70	
Huoltosuhte	84	

Ikäjakaumaindikaattorin arvo on 1.

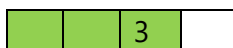


#### 40. Hyvä terveys

Vuonna 2019 Sipoon kunnan ikävakioitu sairastavuusindeksi oli 70,0 (koko maa: 100). Sipoon kunta kuuluu niihin kymmeneen prosenttiin maamme kunnista, joilla on parhaat indeksiarvot.

Vuonna 2020 Sipoossa terveytensä keskitasoiseksi tai sitä huonommaksi kokevien osuus oli 32,3 %, koko maassa 36,8 % (lähde: Terveyden ja hyvinvoinnin laitos).

Saaristossa asukkaiden terveyden arvioidaan olevan melko hyvä. Indikaattoriarvo on 3.



#### 41. Turvallisuus

Suomi on kansainvälisten vertailujen mukaan maailman turvallisin maa. Itä-Uusimaa kuuluu maamme turvallisimpiin alueisiin. Niistä 555 sipoolaisesta, jotka syksyllä 2020 vastasivat itäuusmaalaiseen turvallisuuskyselyyn, 84 prosenttia koki olonsa turvalliseksi tai melko turvalliseksi.

Turvallisuuden indikaattoriarvo koostuu rikollisuuden määrästä, konflikteista, terveydenhoidosta, väestön terveydentilasta, taloudellisesta vauraudesta, ympäristöuhkista ja mahdollisuudesta soittaa apua. Sipoon saaristo saa indikaattoriarvon 3.



#### 42. Osallisuus

Saariston itäosassa toimivat muun muassa Sibbo Fiskargille rf, Fyrbåken rf ja Svartbäck allmogeförening rf sekä venekerhoja, metsästys- ja kalastusseuroja. Yhdistykset ovat aktiiviset ja niiden toiminta on avointa.

Paikallisväestön kokoontumispaikat:

- .. Spjutsundin seurantatalo Byarsborg
- .. kesätori Byarsborgin pihalla
- .. kauppalaiiva Christinan kesäisin liikennöimä laituri Kitössä

- .. Svartbäck-Spjutsundin saaristokirkko
- .. kesäravintola Svartbäck Seglarsällskaps paviljong Svartbäckissä

Osallisuusindikaattorin arvon arvioidaan olevan 3.



### 43. Äänestysaktiivisuus

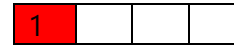
Sipoon saariston itäosa kuuluu Boxin äänestysalueeseen. Vuoden 2021 kunnallisvaaleihin osallistui 67,5 prosenttia äänioikeutetuista ja vuoden 2023 eduskuntavaaleihin osallistui 79,7 prosenttia äänioikeutetuista Boxin äänestysalueella. Keskiarvo on 73,6 prosenttia. Indikaattoriarvo on 4.



### 44. Saarikulttuuri

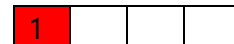
Saariston itäosassa on kulttuuriin ja historiaan liittyvät arteet, muun muassa Löparön kartano, jossa on 1800-luvun puolivälissä rakennettu kivilinna. Paikallista museota ei ole. Esitteissä ja kirjoissa sekä verkossa on saatavilla tietoa luonnosta ja kulttuurista. Paikallisia oppaita ei ole. Kulttuuritapahtumia järjestetään harvoin. Saariston

itäosa saa indikaattoriarvon 1 paikallisen kulttuuritarjonnan osalta.



### 45. Väestönkasvu

Vuodesta 2012 vuoteen 2022 saariston itäosassa väkiluku väheni 20 prosentilla 88 hengestä 70 henkeen (lähde: Tilastokeskus). Koska väestönmuutos on ollut negatiivinen, indikaattoriarvo on 1.



## 7. YHTEENVETO

Koronapandemian puhjettua keväällä 2020 saaristossa on liikkunut paljon enemmän ihmisiä ja myös veneliikenne on kasvanut huomattavasti. Tämä kuormittaa ympäristöä entistä enemmän. Urheiluvieneistä aiheutuva melu, satamien ylipursuavat jäteastiat ja liikennekaos vähentävät viihtyisyyden. Suuremman osan vuodesta saaristossa on kuitenkin hiljaista ja rauhallista.

*Saarten asuttavuus ja elinvoima Sipoon saaristossa* -raportissa jaetaan saaristo kahteen alueeseen: saariston länsi- ja keskiosat, missä saarilla ei ole kiinteää tieyhteyttä ja saariston itäosa, missä on kaksi siltayhteyttä mantereelta Kitöhön ja Kitöstä Löparöhön.

Asuttavuusanalyysissä tutkitaan saariston olosuhteet seitsemän osa-alueen osalta: paikan identiteetti, ekosysteemit, makea vesi, energia, paikallistalous, julkiset palvelut ja hyvinvoivat ihmiset. Osa-alueet on jaettu 45 indikaattoriin, joista useimmille annetaan arvo yhdestä neljään väriskaalan mukaan: punainen, oranssi, vaaleanvihreä ja tummanvihreä.

Saariston länsi- ja keskiosien ja saariston itäosan asuttavuus analysoidaan 45 indikaattorilla siten, että 19 indikaattoriarvoa koskee koko saaristoaluetta.

Analyysistä puuttuu saariston länsi- ja keskiosien energiankulutus sekä päivähoido ja koulu. Toukokuun asukasillassa käytiin läpi eko-

systemien, myrskyjen ja ilmastonmuutoksen indikaattoriarvot. Muut indikaattoriarvot Sipoon saaristovaltuuskunta on käsitellyt keväällä 2023.

Ainutlaatuiset luonto- ja kulttuuriympäristöt kauniissa saaristomaisessa voisivat houkutella uusia asukkaita. Saaristossa on turvallista ja yhteisöllisyys on suuri. Saavutettavuus on hyvä erityisesti saariston itäosassa. Näistä seikoista huolimatta väki vähenee.

Kuinka asuttava Sipoon saaristo on? Saarten asuttavuutta mittaavat indikaattorit osoittavat, että saaristossa on paljon kehitystarpeita, mikäli tavoitteena on saariston pysyminen elävänä yhteiskuntana tulevana vuosina.

Saaristossa huolestuttavimpiin seikkoihin kuuluu negatiivinen väestönkasvu, saaristoalueiden korkea kuormitus kesäisin sekä palvelujen ja työpaikkojen puute. Pieni vuokra-asuntojen ja myytävien kiinteistöjen tarjonta, korkeat asunto- ja tonttihinnat ja rajalliset mahdollisuudet saada rakennuslupa hankaloittavat asettautumista asumaan saaristoon.

Paikan identiteetti

Vakituisten asukkaiden määrä on pieni suhteessa vierailijoiden määrään ja keskimääräiseen väkilukuun. Saavutettavuus on hyvä.

Ekosysteemit

Saaristossa eräät eläin- ja kasvilajit ovat vähentyneet, toiset kasvaneet viimeisten vuosikymmenien aikana. Ilmastonmuutoksen osalta pieniä muutoksia on jo nähtävissä saaristossa.

#### Makea vesi

Saariston itäosassa on toimiva vesi- ja viemäriverkko. Saariston keskiosassa on vesi- ja viemäriverkon rakentaminen käynnistynyt.

#### Energia

Saaristossa vajaa puolet maapinta-alasta on metsää. Saariston itäosassa hiilidioksidipäästöt ovat melkein puolet pienemmät kuin hiilinielu.

#### Paikallistalous

Sipoon saaristossa liiketoiminta on pienimuotoista. Vähälukuisilla yrittäjillä ei ole yhteistä tavaramerkkiä eikä yhteistä asiakastietokantaa. Saaristossa on vain muutama työpaikka.

#### Julkiset palvelut

Saaristossa ei ole päiväkotia, koulua tai muita kunnallisia palvelupaikkoja. Kunta ei enää tarjoa terveydenhoito- ja kotihoitopalveluja. Itä-Uudenmaan hyvinvointialue vastaa niistä.

#### Hyvinvoivat ihmiset

Saariston väki vähenee ja ikärakenne vanhenee. Kulttuuritarjonta on pieni, mutta useat yhdistykset toimivat saaristossa.

Osa-alueet	Indikaattorit	Saariston länsi- ja keskiosat	Saariston itäosa Kitö, Löparö
Alue 1: Paikan identiteetti	1. Ympärivuotinen väestö		
	2. Osa-aika-asukkaat		
	3. Kävijämäärä		
	4. Kokonaisväestö		
	5. Kausivaihtelu		
	6. Etäisyys		
	7. Saavutettavuus		
	8. Koettu etäisyys		
Alue 2: Ekosysteemit	9. Maa- ja merialue		
	10. Meren ekosysteemit		
	11. Ekosysteemit maalla		
	12. Myrskyt		
	13. Ilmastonmuutos		
Alue 3: Makea vesi	14. Sade ja lumi		
	15. Vesivarat		
	16. Veden laatu		
	17. Veden käyttö		
Alue 4: Energia	18. Jätevesi ja poistovesi		
	19. Energiankulutus		
	20. Energialähteet		
	21. Hiililähteet ja hiilinielut		
	22. Paikallinen energiatuotanto		
	23. Uusiutuvan energian osuus		

Osa-alueet	Indikaattorit	Saariston länsi- ja keskiosat	Saariston itäosa Kitö, Löparö	
Alue 5: Paikallistalous	24. Liiketoimintaekosysteemi			
	25. Työmahdollisuudet			
	26. Paikallinen liikevaihto			
	27. Menovuoto			
	28. Matkailun vaikutus			
	29. Elinkustannukset			
	30. Asuminen			
	31. Brändi			
	Alue 6: Julkiset palvelut	32. Paikallishallinto		
		33. Päivähoito		
		34. Koulu		
35. Vanhustenhoito				
36. Terveystieteiden tutkimus				
37. Kiinteä jäte				
38. Verot ja tuet				
Alue 7: Hyvinvoivat ihmiset		39. Ikäjakauma		
	40. Hyvä terveys			
	41. Turvallisuus			
	42. Osallisuus			
	43. Äänestysaktiivisuus			
	44. Saarikulttuuri			
	45. Väestönkasvu			

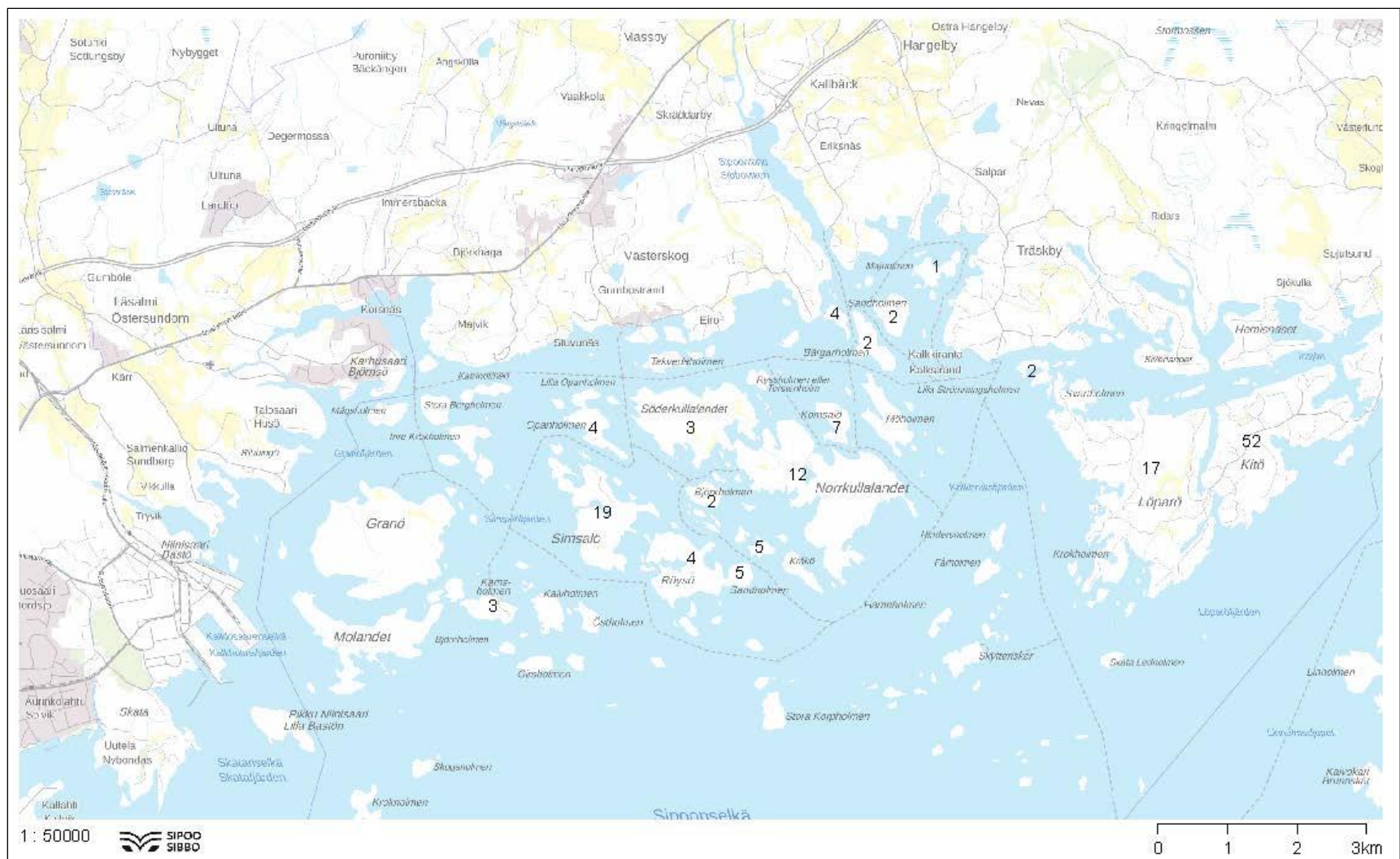


Sipoon saariston länsi- ja keskiosat



Sipoon saariston itäosa – Kitö ja Löparö





Kuva 19. Vakituisesti asuvien määrä saarittain Sipoon saaristossa vuonna 2023, Sipoon kunnan kiinteistörekisteri

## LÄHTEET

Saariston ja rannikon osayleiskaava, Sipoon kunta, [www.sipoo.fi](http://www.sipoo.fi)

Kiinteistörekisteri, Sipoon kunta, [www.sipoo.fi](http://www.sipoo.fi)

Suomen merialuesuunnitelma 2030, Suomen maakuntaliitot,  
<https://meriskenaariot.info/merialuesuunnitelma>

Muinaismuistot, Museovirasto, [www.museovirasto.fi](http://www.museovirasto.fi), [www.kyppi.fi](http://www.kyppi.fi)

Valokuvia, Sipoon saariston itäosa, Margot ja Svante Johansson

Kymijoen-Suomenlahden vesienhoitoalueen vesienhoitosuunnitelma vuosille 2022–2027, Elinkeino-, liikenne- ja ympäristökeskus, [www.ymparisto.fi](http://www.ymparisto.fi)

Asuttavuuden käsikirja. Saaristoyhteisöjen elinkelpoisuuden arviointityökalu, Christian Pleijel, Cecilia Lundberg & Pia Prost, Åbo Akademi Saaristoinstituutti, [www.abo.fi/fi/centret-for-livslangt-larande/siaa-bobarhet/](http://www.abo.fi/fi/centret-for-livslangt-larande/siaa-bobarhet/)

Terveysindeksin arvot, Terveyden ja hyvinvoinnin laitos THL, [www.sotkanet.fi](http://www.sotkanet.fi)

Kartat, Maanmittauslaitos, [www.maanmittauslaitos.fi](http://www.maanmittauslaitos.fi)

Sipoon saaristokysely 2022, Sipoon saaristovaltuuskunta, Sipoon kunta, [www.sipoo.fi](http://www.sipoo.fi)

Metsä-, maa- ja merialueet, pinta-alat, Metsäkeskus, [www.metsakeskus.fi](http://www.metsakeskus.fi)

Tilastotaulukot, Tilastokeskus, [www.tilastokeskus.fi](http://www.tilastokeskus.fi)

Vesikulkuneuvojen tilastot, Liikenne- ja viestintävirasto Traficom, <https://trafi2.stat.fi/PXWeb/pxweb/fi/TraFi/>

Kaunissaaren ranta-asemakaava, Sipoon kunta, [www.sipoo.fi/kaavoitus-ja-kehittaminen/](http://www.sipoo.fi/kaavoitus-ja-kehittaminen/)

Mökkibarometri 2021, Saaristoasiain neuvottelukunta SANK, <https://mmm.fi/sank>

## KUVALUETTELO

- Kuva 1. Sipoon saariston tilastoalueet, Tilastokeskus  
[www.tilastokeskus.fi](http://www.tilastokeskus.fi)
- Kuva 2. Sipoon saaristo, maastokartta, Maanmittauslaitos  
[www.maanmittauslaitos.fi](http://www.maanmittauslaitos.fi)
- Kuva 3. Saarten typologiakartta 2022, Saaristoasiain neuvottelukunta SANK, <https://mmm.fi/sank>
- Kuva 4. Sipoon saaristo, Suomen merialuesuunnitelma 2030, Suomen maakunnat,  
<https://meriskenaariot.info/merialuesuunnitelma/sv>
- Kuva 5. Sipoon saaristo, maastokartta, Maanmittauslaitos  
[www.maanmittauslaitos.fi](http://www.maanmittauslaitos.fi)
- Kuva 6. Virkistysalueet, Sipoon saaristokartta 2022, Sipoon kunta
- Kuva 7. Sipoon saariston keskiosassa sijaitseva vesi- ja viemäriverkosto, rakennusvaihe 1, Sibbe vesihuolto-osuuskunta,  
<https://sibbe-coop.fi>
- Kuva 8. Vuosaaren meriväylä ja Sipoon saaristo, maastokartta, Väylävirasto, <https://vaylavirasto.fi> ja Maanmittauslaitos,  
[www.maanmittauslaitos.fi](http://www.maanmittauslaitos.fi)
- Kuva 9. Sipoon kasvihuonekaasupäästöt 2008–2019 ja ennakkotieto vuodelta 2020, raportti, Sitowise Oy
- Kuva 10. Meri, maa, järvi ja metsä tilastoalueittain Sipoon saaristossa vuonna 2023, Metsäkeskus
- Kuva 11. Metsäalueet tilastoalueittain Sipoon saaristossa vuonna 2023, Metsäkeskus, [www.metsakeskus.fi](http://www.metsakeskus.fi)
- Kuva 12. Metsävarat Sipoon saaristossa vuonna 2023, Metsäkeskus,  
[www.metsakeskus.fi](http://www.metsakeskus.fi)
- Kuva 13. Saariston itäosassa sijaitsevat kiinteistöt, joissa asutaan/käydään kolmen, kuuden tai kahdentoista kuukauden aikana vuodessa
- Kuva 14. Sipoon saaristo, maastokartta, Maanmittauslaitos  
[www.maanmittauslaitos.fi](http://www.maanmittauslaitos.fi)
- Kuva 15. Kitö ja Löparö, maastokartta, Maanmittauslaitos  
[www.maanmittauslaitos.fi](http://www.maanmittauslaitos.fi)
- Kuva 16. Meri, maa, järvi ja metsä Sipoon saariston itäosassa vuonna 2023, Metsäkeskus
- Kuva 17. Metsäalueet Sipoon saariston itäosassa vuonna 2023, Metsäkeskus, [www.metsakeskus.fi](http://www.metsakeskus.fi)
- Kuva 18. Metsävarat Sipoon saariston itäosassa vuonna 2023, Metsäkeskus, [www.metsakeskus.fi](http://www.metsakeskus.fi)
- Kuva 19. Vakituisesti asuttavien määrä saarittain Sipoon saaristossa vuonna 2023, Sipoon kunnan kiinteistörekisteri, [www.sipoo.fi](http://www.sipoo.fi)