

Kasvun hinta

Kuuma-kunnat

19.5.2022

HT Eero Laesterä

KTM Tuomas Hanhela

KTK Tomi Pihlajamäki

FCG.



Miksi?

- Sote-uudistus muuttaa kuntien tulojen ja menojen kertymää eri ikäryhmissä.
- Tarkastelun tavoitteena on mallintaa sote-uudistuksen jälkeisessä maailmassa tulojen ja menojen kehitystä kuntien omilla tiedoilla ikäryhmittäin.
- Tavoitteena on arvioida, mitä kasvu maksaa ja toisaalta miten se rahoittuu.
- Mallinnusta jalostettuna voidaan käyttää myös valtiosuuden edunvalvonnassa.
- Kuuma-kunnat ovat kokonaisuutena kasvava joukko kuntia. Eroavaisuudet ryhmän sisällä ovat suhteellisen pieniä. Merkityksellisiäkin eroavaisuuksia tosin löytyy: osassa kuntia esimerkiksi työikäisten määrä kehittyy erisuuntaisesti.

Mennyt vuosikymmenen

Muutos 2010-19 0-v	1-5 v.	6-v.	7-12-v.	13-15-v.	16-18-v.	19-23-v.	24-64-v.	65-74-v.	75-84-v.	Yli 84-v.	Kaikki yhteensä	
Hyvinkää	-156	-533	-55	133	-63	-217	-329	-723	1 980	530	414	981
Järvenpää	-68	55	50	493	74	-259	-45	1 418	2 247	805	261	5 031
Kerava	-103	-223	29	328	23	-172	-146	158	1 538	800	242	2 474
Kirkkonummi	-239	-712	-92	182	160	126	246	418	1 557	815	183	2 644
Mäntsälä	-84	-284	-64	52	30	-35	108	-167	845	261	84	746
Nurmijärvi	-75	-484	-77	30	104	-10	268	726	1 393	926	255	3 056
Pornainen	-21	-148	-42	-102	12	-18	2	-26	198	48	25	-72
Sipoo	-33	-138	22	179	3	43	321	1 406	654	301	159	2 917
Tuusula	-167	-537	-110	-61	0	-71	-29	-209	1 539	748	282	1 385
Vihti	-163	-504	-24	81	81	-143	6	-615	1 404	523	201	847
Kuuma-kunnat	-1 109	-3 508	-363	1 315	424	-756	402	2 386	13 355	5 757	2 106	20 009
Uusimaa	-2 952	-1 410	1 931	16 814	3 155	-3 375	-3 787	63 375	51 768	23 010	8 887	157 416
Manner-Suomi	-15 365	-30 018	1 195	27 276	-3 798	-24 112	-23 599	-72 032	200 131	51 720	36 741	148 139

- Kuuma-kuntien asukasluku on kasvanut koko maan asukaslukua enemmän.
- 2010-luvun aikana ainoastaan Pornaisten väkiluku on pienentynyt.
- Keravalla kaikista nuorimpien ikäluokkien koot ovat pienentyneet, sekä 16 – 23 –vuotiaiden ikäluokkien koot.

Ikäryhmä	Kasvua
0 v	0/10
1-5 v	1/10
6 v	3/10
7-12 v	8/10
13-15 v	9/10
16-18 v	2/10
19-23 v	6/10
24-64 v	5/10
65-74 v	10/10
75- 84 v	10/10
85 + v ...	10/10
Koko väestö	9/10

Kuluva vuosikymmen

Muutos 2020-30	0-v	1-5 v.	6-v.	7-12-v.	13-15-v.	16-18-v.	19-23-v.	24-64-v.	65-74-v.	75-84-v.	Yli 84-v.	Kaikki yhteensä
Hyvinkää	18	-83	-37	-649	-255	-33	169	-597	-119	1 864	555	833
Järvenpää	53	206	23	-209	133	218	458	1 860	392	2 101	687	5 922
Kerava	3	32	-32	-292	-42	112	335	1 082	-78	1 372	664	3 156
Kirkkonummi	40	132	-64	-660	-328	-38	181	1 310	373	1 380	642	2 968
Mäntsälä	-7	-59	-64	-443	-122	-23	-10	-180	216	794	242	344
Nurmijärvi	48	166	-61	-496	-200	-26	62	1 300	586	1 283	714	3 376
Pornainen	1	-22	-11	-114	-49	-65	-16	-46	123	206	49	56
Sipoo	36	195	31	-68	0	31	131	1 519	647	715	329	3 566
Tuusula	32	6	-58	-729	-235	-220	128	206	18	1 297	626	1 071
Vihti	11	-100	-61	-669	-223	-5	24	-281	-18	1 244	474	396
Kuuma-kunnat	235	473	-334	-4 329	-1 321	-49	1 462	6 173	2 140	12 256	4 982	21 688
Uusimaa	1 205	3 661	-752	-9 741	395	6 792	13 122	49 348	4 258	44 917	20 933	134 138
Manner-Suomi	926	-11 771	-8 643	-69 720	-14 823	8 560	21 073	-58 151	-42 569	178 088	59 990	62 960

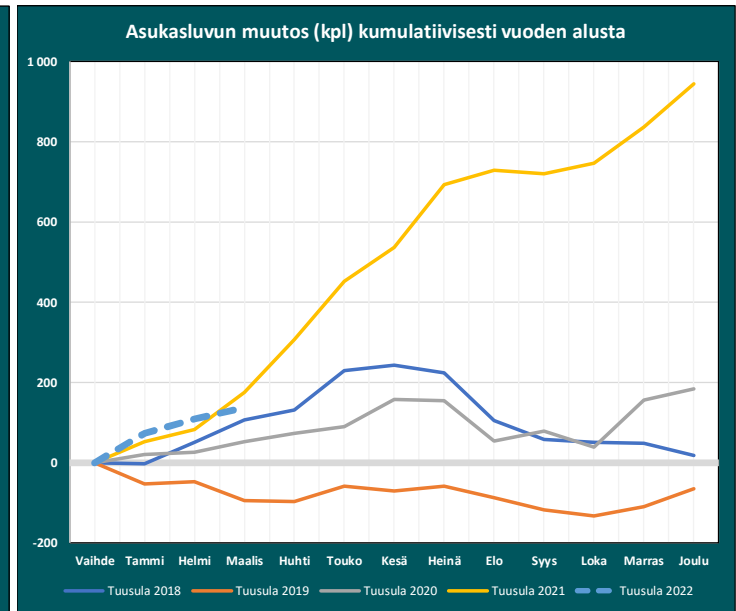
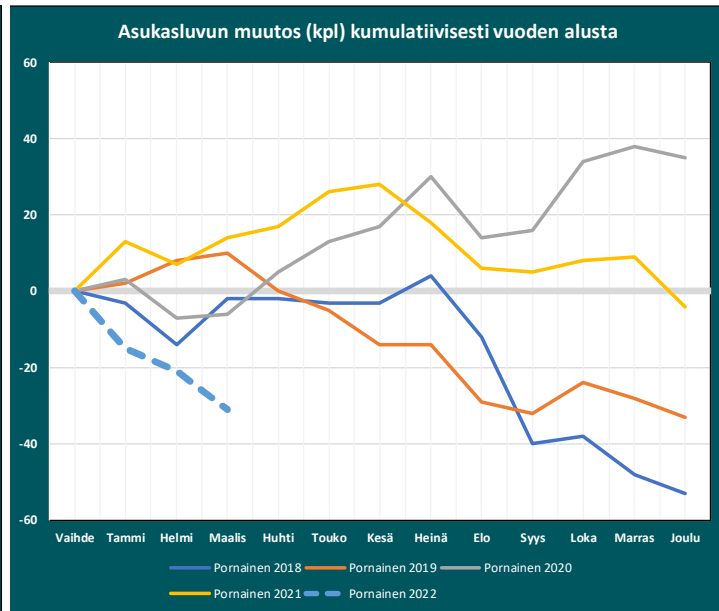
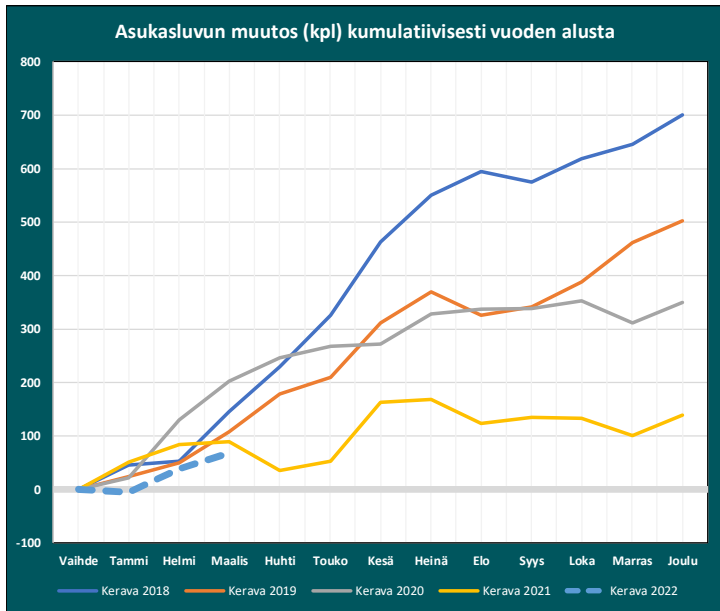
- Tilastokeskuksen väestöennusteen perusteella Kuuma-kuntien asukasluku kasvaa huomattavasti koko maan asukaslukua enemmän.
- Eläkeläisten määrä kasvaa kaikissa kunnissa, mutta työkäisten määrä vain osassa.
- Kuinka Ukrainan tilanne vaikuttaa? Suomeen on arvioitu saapuvan 80 000 ukrainalaista.

Ikäryhmä	Kasvua
0 v	9/10
1-5 v	4/10
6 v	2/10
7-12 v	0/10
13-15 v	1/10
16-18 v	3/10
19-23 v	8/10
24-64 v	6/10
65-74 v	7/10
75- 84 v	10/10
85 + v ...	10/10
Koko väestö	10/10

Viimeisin kuukausi	Kerava	Vantaa+Kerava	20001 - 40000 as	Manner-Suomi
Asukasluku 2/2022	37 282	277 063	741 176	5 519 153
Asukasluku 3/2022	37 312	277 199	741 432	5 518 797
Muutos kpl	30	136	256	-356
Sijoitus (1=paras)	14			
Muutos-%	0,08 %	0,05 %	0,03 %	-0,01 %
Sijoitus (1=paras)	50			

Viimeisin kuukausi	Pornainen	Keski-Uusimaa	5001 - 10000 as	Manner-Suomi
Asukasluku 2/2022	5 045	202 219	525 377	5 519 153
Asukasluku 3/2022	5 035	202 376	525 000	5 518 797
Muutos kpl	-10	157	-377	-356
Sijoitus (1=paras)	219			
Muutos-%	-0,20 %	0,08 %	-0,07 %	-0,01 %
Sijoitus (1=paras)	231			

Viimeisin kuukausi	Tuusula	Keski-Uusimaa	20001 - 40000 as	Manner-Suomi
Asukasluku 2/2022	39 837	202 219	741 176	5 519 153
Asukasluku 3/2022	39 865	202 376	741 432	5 518 797
Muutos kpl	28	157	256	-356
Sijoitus (1=paras)	16			
Muutos-%	0,07 %	0,08 %	0,03 %	-0,01 %
Sijoitus (1=paras)	59			



Kuntalaisen hinta ja muuttoliikkeen tarkastelu

- **Kaikki kunnalle kohdistuvat tulot ja menot (2020) on jaettu kunnan omalle ikärakenteelle. Keskiarvoistarkastelu.**

Tulot lajeittain

- Valtionosuudet (VM ja OKM) – on jaettu ikäryhmiin järjestelmäperusteisesti ja yleiset, jakamattomat valtionosuudet on jaettu tasan eri ikäryhmiin.
- Peruspalveluihin kuuluva omarahoitussuus näkyy negatiivisena aktiivi-ikäisillä. OKM toimitti eri pyynnöstä omat, peruspalveluiden valtionosuudesta poikkeavat valtionosuutensa.
- Tuloverotulot jaetaan tilaston perusteella ikäryhmittäin (verohallinto – toteutuneet verotulot kunnittain)
- Kiinteistöverot jaetaan tasan eri ikäryhmien kesken (Tilastokeskus – toteutuneet verotulot).
- Yhteisöverot kohdistetaan työikäiselle väestölle (Tilastokeskus – toteutuneet verotulot).

Menot lajeittain

- Menot kohdennetaan Tilastokeskuksen käyttötaloustilaston mukaan eri ikäryhmille eur/kuntalainen.
- Osan menoista voi kohdentaa suoraan ikäryhmille (varhaiskasvatus, perusopetus, lukio jne), osa menoista jyvitetään tasaisesti kaikille kuntalaisille (esimerkiksi yleishallinto, muut palvelut, opetuksesta ja kulttuurista kulttuuripalvelut, liikuntapalvelut jne)
- Nettokäyttökustannus – sisältää poistot.

Saadaan jokaiselle kunnalle tulojen- ja menojen jakauma ikäluokittain

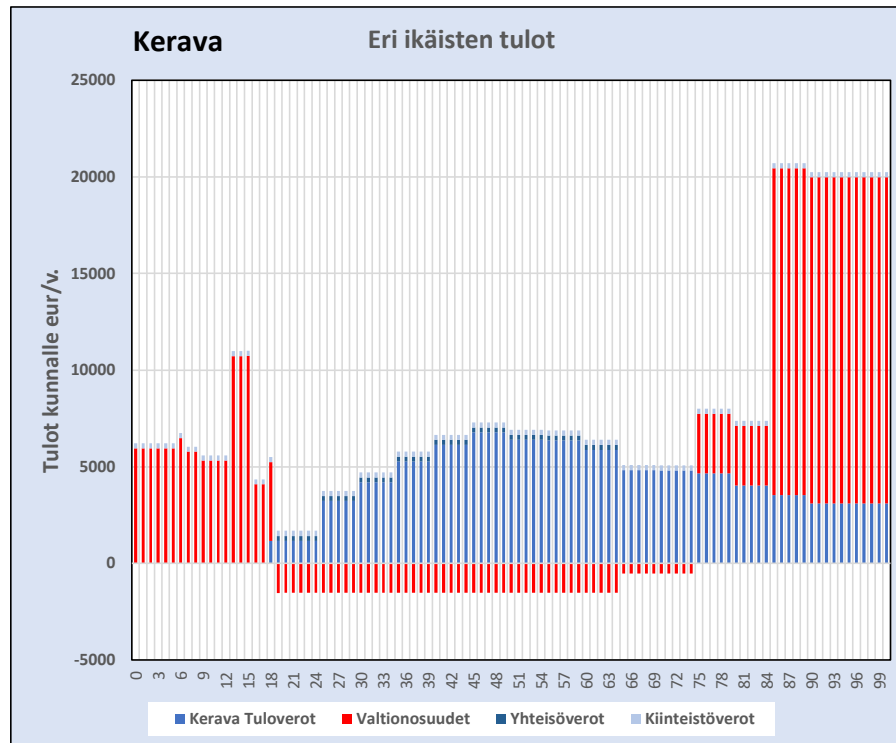
Muuttoliike ja tyyppimuuttajat

- Hyödyntämällä kuntalaisen hinnasta saatua jakaumaa voidaan arvioida erilaisten tyyppimuuttajien talousvaikutuksia kunnalle **kumulatiivisesti asumisaikana.**
- Tarkastelu on reaalin.
- Marginaalikustannus=yksikkökustannus.

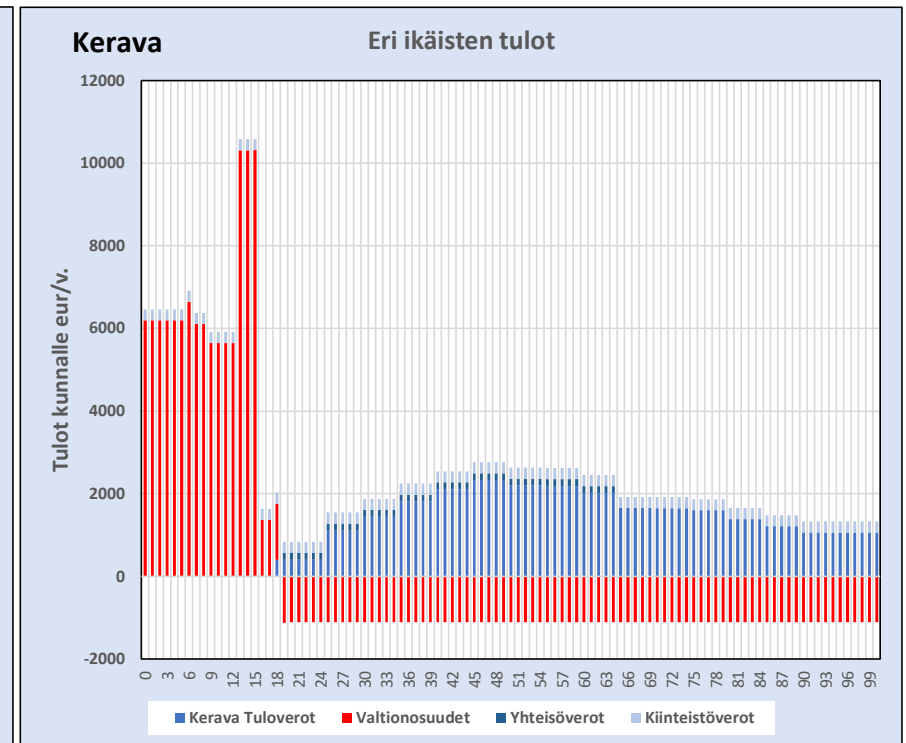
Tulot kunnalle ennen sote-uudistusta ja uudistuksen jälkeen

- Kiinteistövero on jaettu asukasluvun mukaisesti kaikille.
- Yhteisövero jaettiin työkäisille
- Esimerkkinä Kerava

Nykytila



Uudistuksen jälkeen



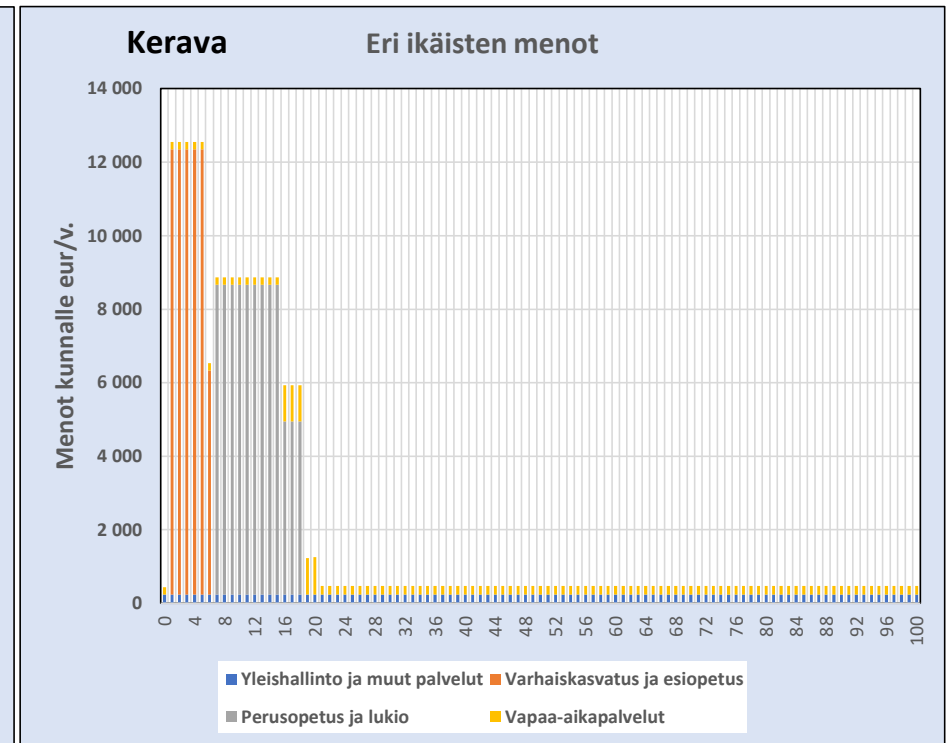
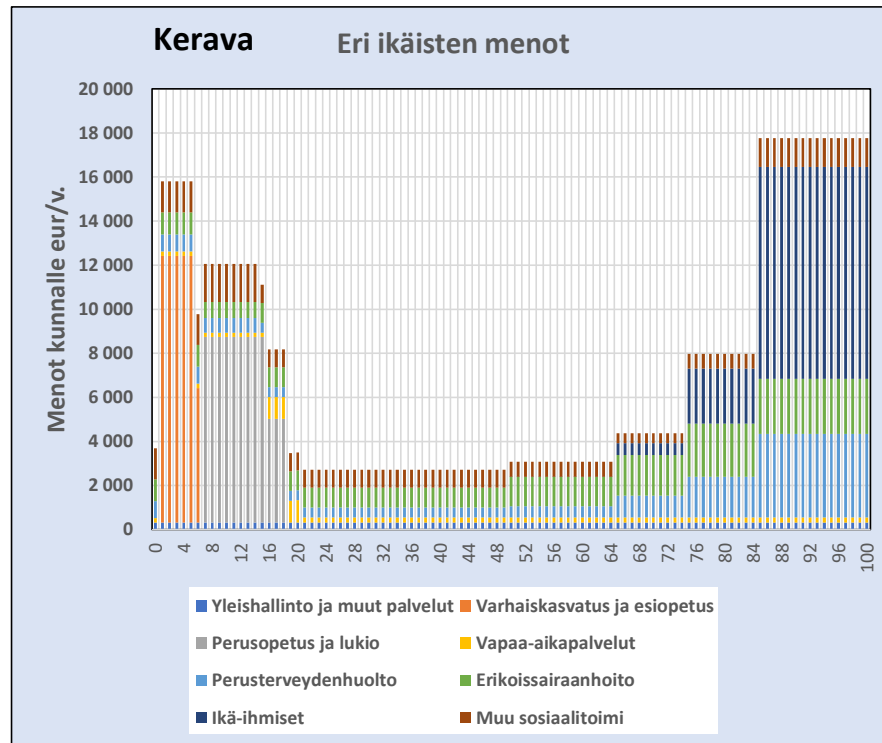
→ Kuvaa verorahoituksen jakautumista eri yhtä ikäluokkaan kuuluvaa kohti.

- Kuntien tulorakenne muuttuu huomattavasti uudistuksen yhteydessä, kun ikääntyneiden valtionosuus poistuu.
- Valtionosuuden omarahoitusosuus näkyy nolla-akselin alapuolisena osana molemmissa kuvioissa.

Menot kunnalle ennen sote-uudistusta ja uudistuksen jälkeen

Nykytila

Uudistuksen jälkeen



Tässä tarkastelussa ammatillinen opetus on poistettu

→ Kuvaa kunnan palvelukustannusten jakautumista eri yhtä ikäluokkaan kuuluvaa kohti.

- Kuntien kulurakenne muuttuu huomattavasti uudistuksen yhteydessä, kun sotepalveluiden kustannus poistuu.

Kerava	Ennen sotea		Soten jälkeen	
	1000 e	osuus	1000 euroa	osuus
Yleishallinto	13 917	7,1 %	13 917	16,2 %
Lasten päivähoito	22 143	11,3 %	22 143	25,9 %
Esiopetus	2 547	1,3 %	2 547	3,0 %
Perusopetus	32 113	16,4 %	32 113	37,5 %
Lukiokoulutus	5 838	3,0 %	5 838	6,8 %
Ammatillinen koulutus	0	0,0 %	0	0,0 %
Kansalaisopistojen vapaa si	953	0,5 %	953	1,1 %
Taiteen perusopetus	329	0,2 %	329	0,4 %
Muu opetustoiminta	31	0,0 %	31	0,0 %
Kirjastotoiminta	2 331	1,2 %	2 331	2,7 %
Liikunta ja ulkoilu	3 660	1,9 %	3 660	4,3 %
Nuorisotoiminta	1 647	0,8 %	1 647	1,9 %
Museo- ja näyttelytoiminta	1 077	0,6 %	1 077	1,3 %
Teatteri-, tanssi- ja sirkustoi	0	0,0 %	0	0,0 %
Musiikkitoiminta	0	0,0 %	0	0,0 %
Muu kulttuuritoiminta	408	0,2 %	408	0,5 %
Työllistymistä tukevat palve	3 615	1,8 %	3 615	4,2 %
Yhdyskuntasuunnittelu	1 257	0,6 %	1 257	1,5 %
Rakennusvalvonta	133	0,1 %	133	0,2 %
Ympäristön huolto	0	0,0 %	0	0,0 %
Liikenneväylät	2 779	1,4 %	2 779	3,2 %
Puistot ja yleiset alueet	1 643	0,8 %	1 643	1,9 %
Lomituspalvelut	2	0,0 %	2	0,0 %
Tila- ja vuokrauspalvelut	-8 379	-4,3 %	-8 379	-9,8 %
Tukipalvelut	4 829	2,5 %	4 829	5,6 %
Elinkeinoelämän edistäminen	247	0,1 %	247	0,3 %
Vesihuolto	-3 593	-1,8 %	-3 593	-4,2 %
Jätehuolto	0	0,0 %	0	0,0 %
Joukkoliikenne	1 648	0,8 %	1 648	1,9 %
Energiahuolto	0	0,0 %	0	0,0 %
Satamatoiminta	0	0,0 %	0	0,0 %
Maa- ja metsätilat	0	0,0 %	0	0,0 %
Muu toiminta	-5 531	-2,8 %	-5 531	-6,5 %

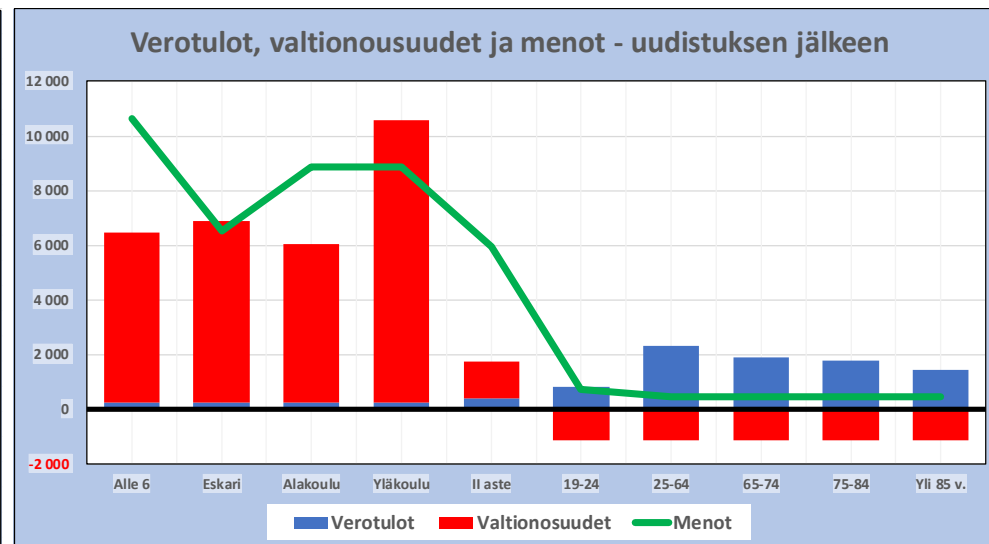
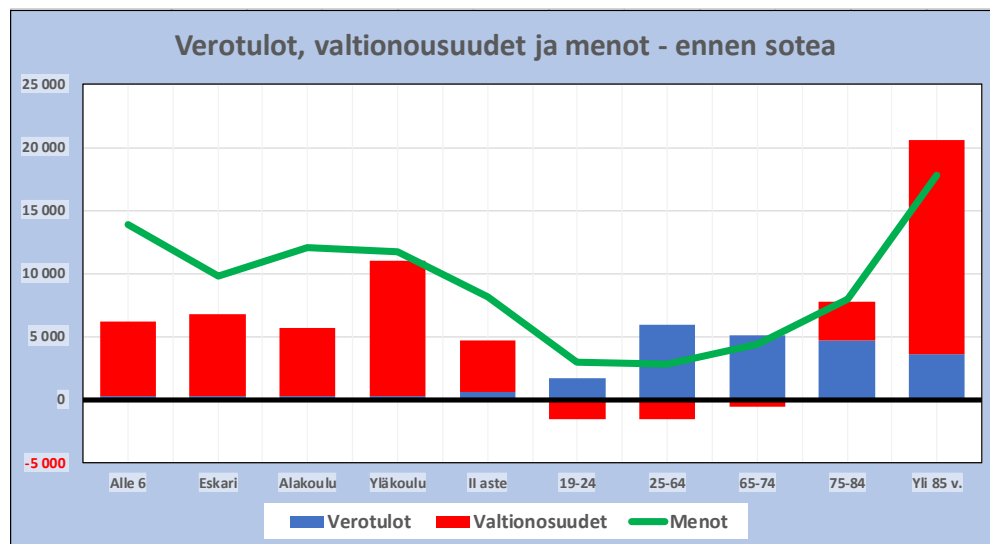
Työllistymistä tukevat palvelut pääosin jäävät kunnalle/JS 11.8.2021

Kerava	Ennen sotea		Soten jälkeen	
	1000 e	osuus	1000 euroa	osuus
Palo- ja pelastustoiminta	2 767	1,4 %		
Lastensuojelun laitos- ja perhehoito	7 668	3,9 %		
Lastensuojelun avohuoltopalvelut	2 530	1,3 %		
Muut lasten ja perheiden avopalvelut	2 568	1,3 %		
Ikääntyneiden laitoshoido	1 986	1,0 %		
Ikääntyneiden ympärivuorokautisen h	8 683	4,4 %		
Muut ikääntyneiden palvelut	1 084	0,6 %		
Vammaisten laitoshoido	304	0,2 %		
Vammaisten ympärivuorokautisen hoi	5 580	2,9 %		
Muut vammaisten palvelut	4 598	2,4 %		
Kotihoito	2 922	1,5 %		
Päihdehuollon erityispalvelut	456	0,2 %		
Perusterveydenhuollon avohoito	16 311	8,3 %		
Suun terveydenhuolto	3 573	1,8 %		
Perusterveydenhuollon vuodeosastoh	6 027	3,1 %		
Erikoissairaanhoido	44 872	22,9 %		
Ympäristöterveydenhuolto	521	0,3 %		
Muu sosiaali- ja terveystoiminta	5 261	2,7 %		

Kaikki yhteensä ennen sotea	195 623	85 644	100,0 %
Uudistus poistaa nettomenoja	109 979	56,2 %	
Kaikki yhteensä soten jälkeen	85 644	43,8 % (jää)	

- Vasemmassa taulukossa ovat kunnan järjestettäväksi jäävät palvelut, oikeassa taulukossa hyvinvointialueiden vastuulle siirtyvät palvelut.
- Vasemmalla on myös kuvattu/arvioitu, kuinka suuri osa kunnan kustannuksista on yksittäisestä palvelusta.
- Päivähoidosta ja perusopetuksesta tulee jatkossa noin puolet kuntien kaikista kuluista

Tulot ja menot kunnalle ennen sote-uudistusta ja uudistuksen jälkeen eri ikäluokissa

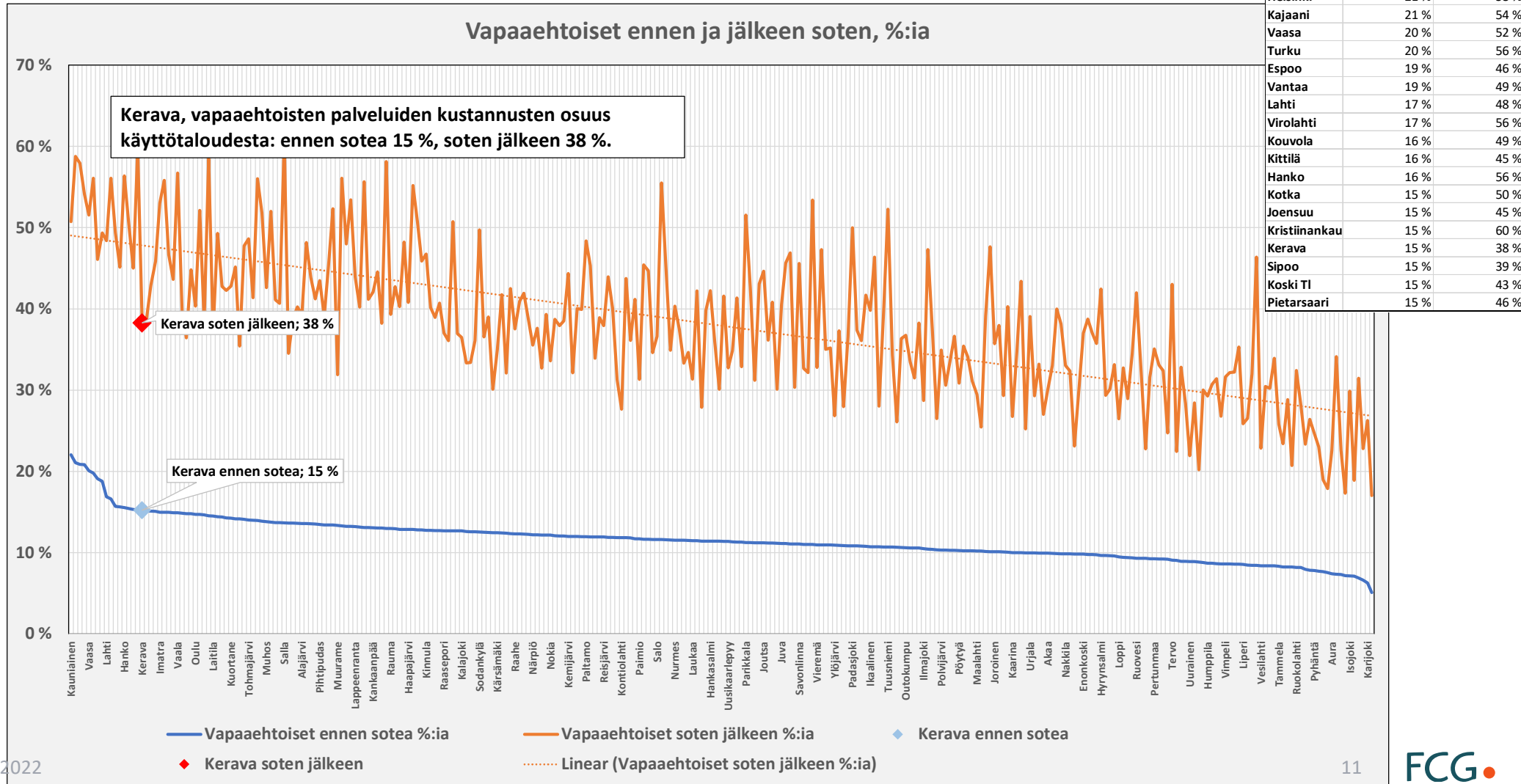


Kerava	Alle 6	Eskari	Alakoulu	Yläkoulu	II aste	19-24	25-64	65-74	75-84	Yli 85 v.	Yht
Verotulot	269	269	269	274	658	1 684	5 983	5 077	4 685	3 652	4 293
Valtionosuudet	5 947	6 478	5 457	10 718	4 062	-1 529	-1 525	-530	3 079	16 904	842
Verorahoitus yhteensä	6 215	6 747	5 726	10 992	4 720	156	4 457	4 547	7 764	20 555	5 135
Menot	13 868	9 781	12 063	11 767	8 177	2 981	2 848	4 369	7 971	17 769	5 481
Verotulot, sijoitus	164	164	164	169	137	173	64	13	6	17	35
Valtionosuudet, sijoitus	275	275	277	277	219	275	275	275	275	275	282
Verorahoitus yhteensä, sijoitus	276	276	279	278	215	265	293	188	149	186	290
Menot, sijoitus	191	91	33	28	180	78	51	21	13	14	18
Netto sijoitus	249	158	120	116	285	266	264	29	6	10	231

Kerava	Alle 6	Eskari	Alakoulu	Yläkoulu	II aste	19-24	25-64	65-74	75-84	Yli 85 v.	Yht
Verotulot	268	268	268	270	401	835	2 311	1 919	1 784	1 429	1 698
Valtionosuudet	6 192	6 642	5 792	10 308	1 358	-1 116	-1 113	-1 113	-1 113	-1 113	360
Verorahoitus yhteensä	6 460	6 910	6 060	10 578	1 759	-280	1 199	806	672	317	2 058
Menot	10 623	6 536	8 862	8 862	5 936	741	476	476	476	476	2 211
Verotulot, sijoitus	167	167	167	168	180	225	221	65	47	59	163
Valtionosuudet, sijoitus	276	276	281	284	192	277	277	277	277	277	258
Verorahoitus yhteensä, sijoitus	273	273	281	282	194	271	291	247	204	213	274
Menot, sijoitus	195	81	14	14	184	62	37	37	37	37	62
Netto sijoitus	227	106	35	36	271	252	271	167	118	130	249

- Vasemmalla on verotulot, valtionosuudet sekä menot soteuudistusta edeltävällä kulurakenteella ikäryhmittäin. Oikealla on kuvattu sama soteuudistuksen jälkeisellä ajalla.
- Sekä tulot että menot painottuvat soteuudistuksen jälkeen nuorimpiin ikäryhmiin.
- Mitä palveluita suunnataan ikääntyneille soten toteuduttua? Soten toteutumisen jälkeen ikääntyneiden omat verotulot ylittävät pakollisten palveluiden kulut.
- Valtionosuuden omarahoitusosuus vähentää valtionosuuksia asukaslukuun perustuen. Tämä näkyy kuviossa työikäisten kohdalla nollan alapuolella, sekä soteuudistuksen jälkeisenä aikana myös seniorien kohdalla.

Kunnasta tulee vapaaehtoisten palveluiden järjestäjä



Kasvun hinta

- Sote-uudistuksen jälkeinen tarkastelu.
- Arvioitu jokaisen kunnan omalla kustannusrakenteella olettamalla kuntaan muuttavan ikä ja asumisaika.
- Jokainen muuttava aiheuttaa muuttaessaan kuntaan tulojen- ja menojen muutoksen kunta- ja ikäryhmäkohtaisen **keskiarvon** mukaisesti.
- Tulot ja menot kumuloituvat ikäluokkien mukaisesti
 - Sote-uudistukseen liittyvät rajoittimet puhdistettu kuitenkin tarkastelusta pois, koska muuttavalla ihmisellä ei uudistuksen jälkeen ole vaikutusta näiden tasoon → valtionosuudessa vain puhdas valtionosuusjärjestelmä.
- Voidaan tarkastella eri ikäluokkien suoraa taloudellista vaikutusta kunnan kannalta asumisaikanaan.
- Ei ota huomioon mahdollisia dynaamisia vaikutuksia (esim. yleinen taloudellinen toimeliaisuuden kasvu).

Kaikki tiedot 2020:

- Ikärakenne
- Kustannukset
- Verotiedot
- Valtionosuudet 2023-> indeksoitu 2020 perushinnoiksi

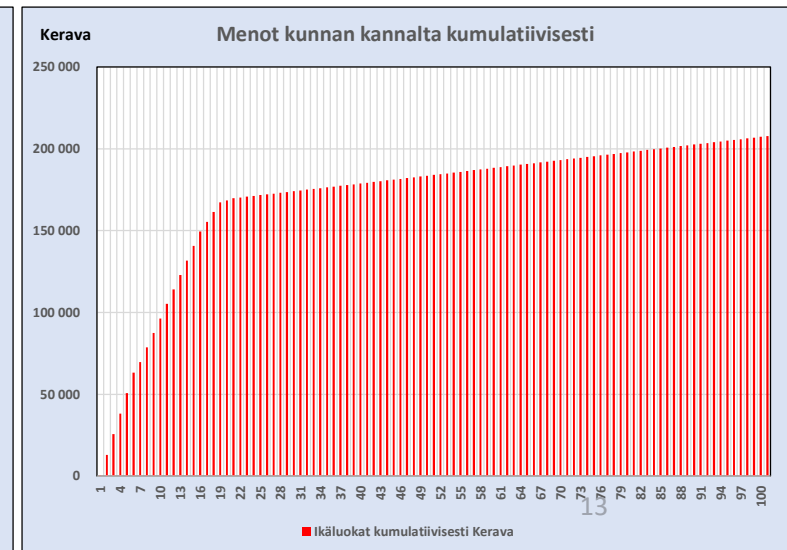
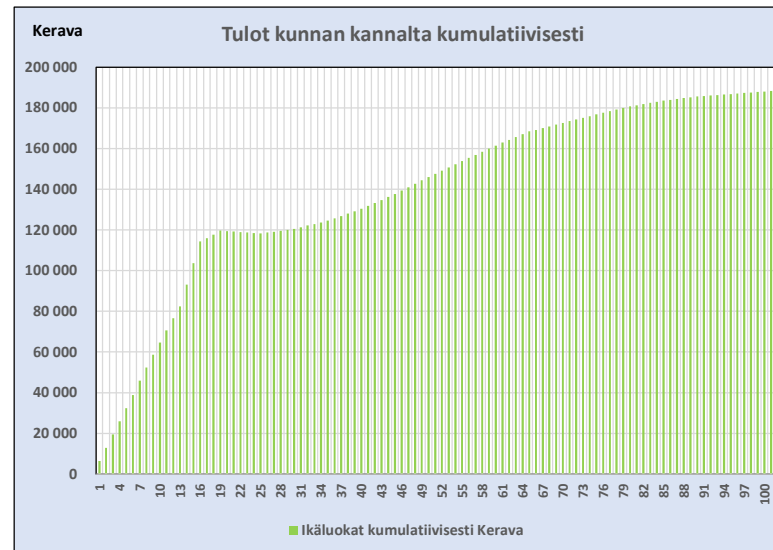
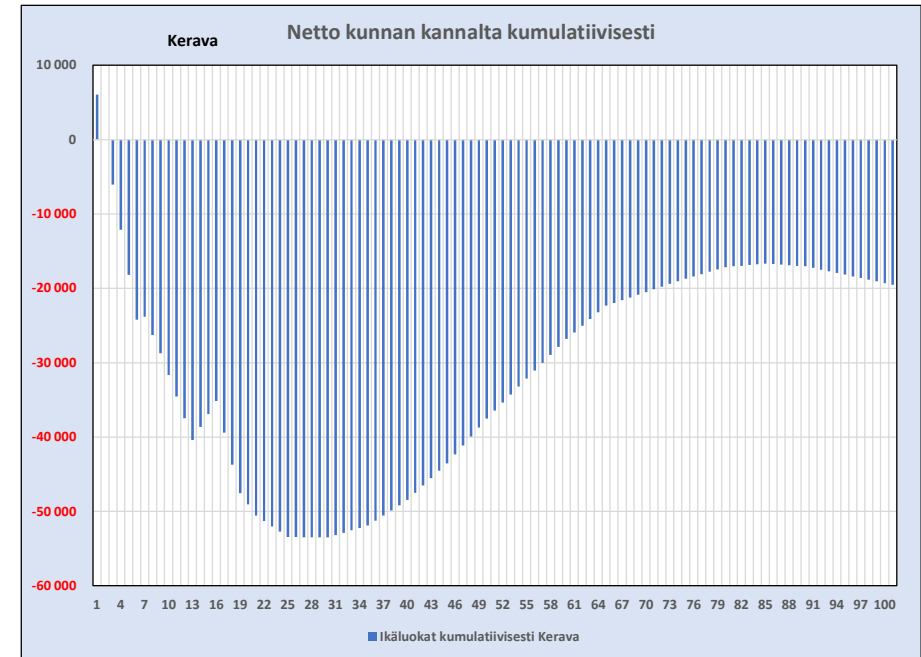
Muuttajien vaikutuksessa valtionosuuksista on leikattu soten rajoittimet pois, koska ne eivät ole muuttajista tai niiden aiheuttamista tuloista/ menoista riippuvaisia.

Tulevaa väestökehitystä ei ole huomioitu, mutta tietyin varauksin tuota voidaan hyödyntää myös sellaisiin laskelmiin (muutos reaalisesti).

Tulot, menot ja netto kumulatiivisesti eri ikäluokilla

- Kuvioissa näkyvät eri ikäisten tulojen, menojen ja nettomenojen kumulatiivinen kertymä 0-vuotiaasta lähtien.
- Menot kehittyvät selvästi tuloja etupainotteisemmin kaikissa Kuuma-kunnissa.
- Laskelma ei käänny esimerkkinä olevan Keravan kannalta koskaan ylijäämäiseksi ensimmäisen ikävuoden jälkeen.
- 0-vuotiaiden kustannus kunnalle on vähäinen neuvolapalveluiden ym. siirtyessä hyvinvointialueille.
- 0-vuotiaille ei lasketa päivähoiton kustannuksia tässä laskelmassa.

31.8.2022

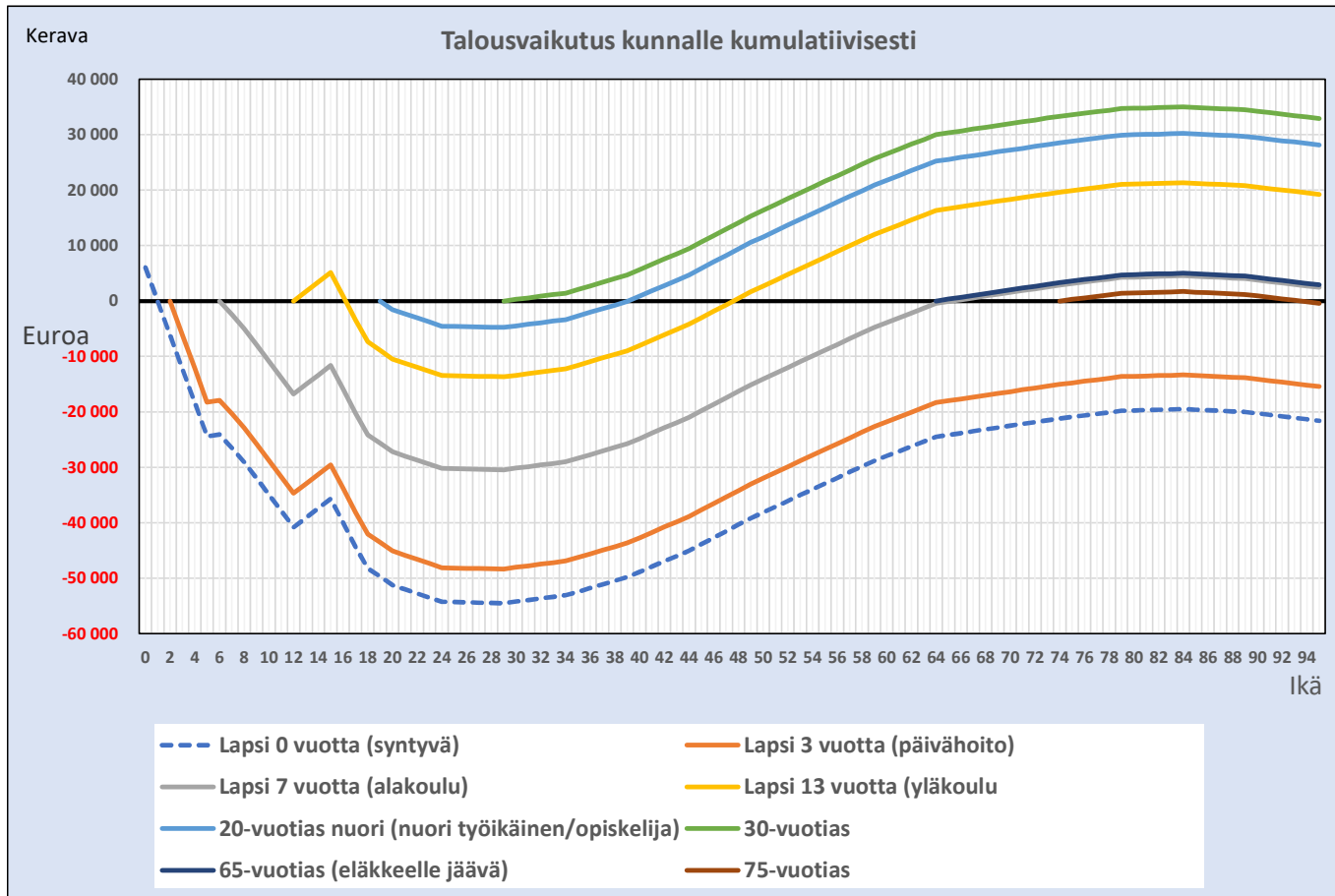


Kuuman – kuntalaisen hinta kumulatiivisesti 0-vuotiaasta lähtien

	Netto kumulatiivisesti 0-> ikäluokka									Koska ylijäämäiseksi?
	0-10	0-20	0-30	0-40	0-50	0-60	0-70	0-80	0-90	
Hyvinkää	-35 740	-50 479	-52 679	-45 295	-32 650	-21 366	-16 261	-14 907	-17 024	XX
Järvenpää	-32 329	-44 222	-47 322	-40 290	-27 098	-14 802	-7 298	-3 589	-3 217	XX
Kerava	-34 564	-50 563	-53 185	-47 493	-36 437	-25 920	-20 139	-17 049	-17 257	XX
Kirkkonummi	-46 661	-66 733	-72 693	-66 258	-49 797	-35 859	-30 067	-28 014	-29 162	XX
Mäntsälä	-45 533	-67 407	-67 266	-56 811	-40 919	-27 175	-20 473	-17 528	-18 375	XX
Nurmijärvi	-39 731	-52 807	-55 298	-47 292	-32 039	-18 471	-12 198	-9 944	-10 793	XX
Pornainen	-40 499	-54 991	-56 181	-46 909	-31 333	-17 481	-9 437	-5 376	-7 298	XX
Sipoo	-47 187	-70 282	-74 735	-68 827	-54 849	-42 671	-38 109	-37 851	-41 341	XX
Tuusula	-46 290	-69 522	-74 582	-69 272	-55 363	-42 698	-38 025	-37 665	-40 505	XX
Vihti	-39 838	-52 676	-54 316	-44 798	-28 666	-13 672	-5 621	-1 476	-958	XX
Koko maa ka	-34 796	-50 343	-50 501	-40 864	-26 457	-13 824	-7 392	-4 964	-5 212	59*
*Vain kunnat, joissa ylijäämäisyys saavutetaan: 108 kuntaa										

- Taulukossa tarkasteltu yhtä syntyvää lasta, joka asuu kunnassa koko elämänsä.
- Kuuma-kunnista yhdessäkään ei saavuteta ylijäämäisyyttä missään vaiheessa ihmisen elinkaarta.
- Manner-Suomessa on 108/293 kuntaa, joissa ylijäämäisyys saavutetaan. Kunnissa, joissa ylijäämäisyys saavutetaan, se saavutetaan keskimäärin 59 vuoden iässä.

Nettovaikutus kumulatiivisesti eri ikäluokilla



Esimerkiksi Keravalla

- Syntyvä lapsi, joka asuu koko elämänsä Keravalla ei tule sote-uudistuksen jälkeisellä tulo-meno-rakenteella kunnan kannalta koskaan ylijäämäiseksi.
- Samoin 3-vuotiaana muuttava lapsi.
- 7-vuotias muuttava lapsi tulee kunnan taloudelle ylijäämäiseksi noin 65-vuotiaana.
- 13-vuotias muuttava lapsi 48 vuotiaana
- 20-vuotias muuttava opiskelija 40-vuotiaana
- Työikäiset muuttajat, eläkeläiset ja ikääntyneet ovat nettomaksajia kunnalle.

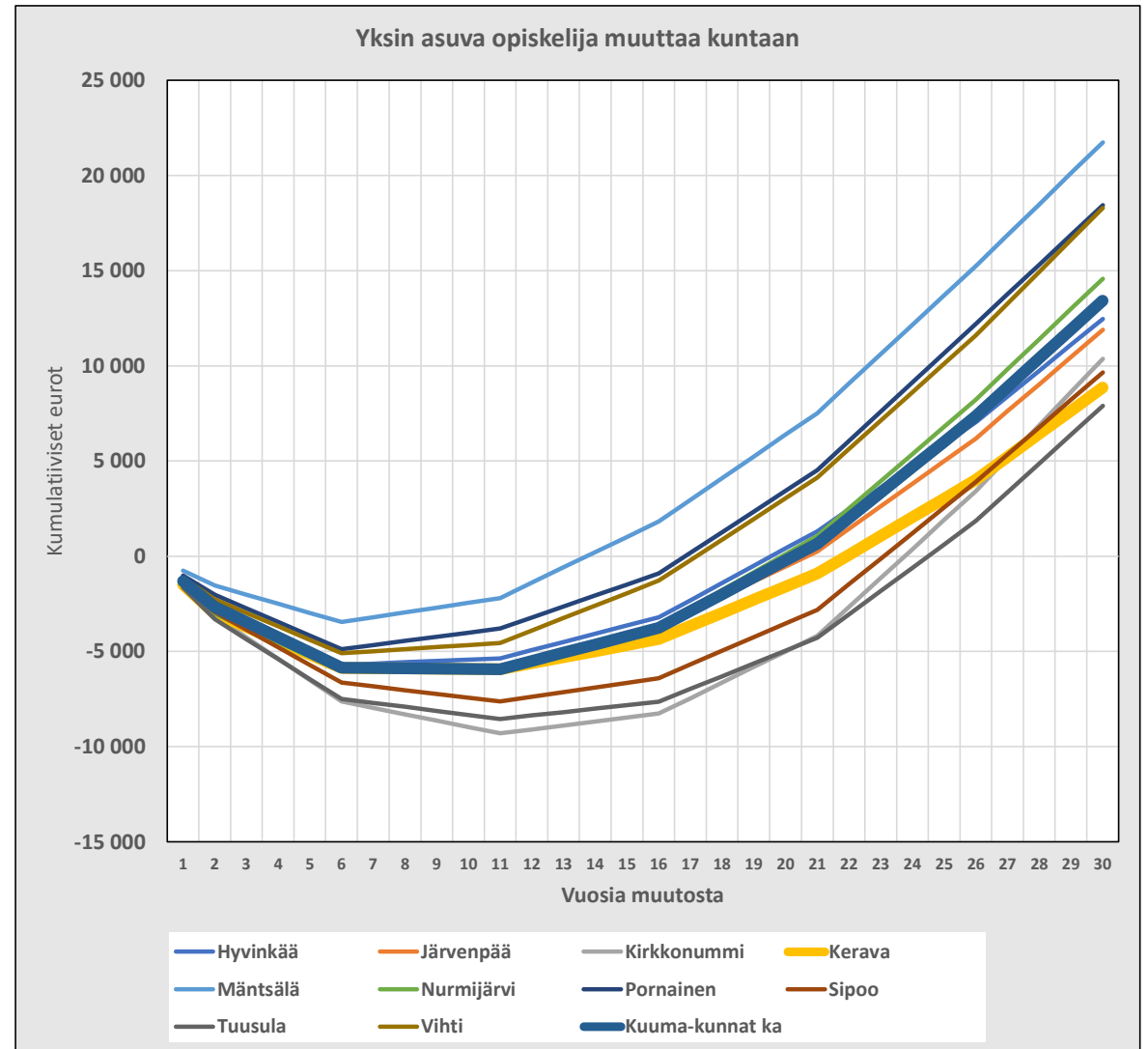
Muuttavat esimerkkikokonaisuudet

- **Tyypimuuttajissa voidaan asettaa erilaisia oletuksia asuinajan suhteen (esimerkiksi)**
 - opiskelija
 - työuraansa aloittava
 - eläkkeelle siirtyvä
 - Yksinhuoltaja + 3-vuotias lapsi
 - 2 aikuista (ikä 30 ja 32) + lapset (ikä 4 ja 1)

Opiskelija muuttaa Kuuma-kuntiin

Nuori muuttaa kuntaan 19-vuotiaana

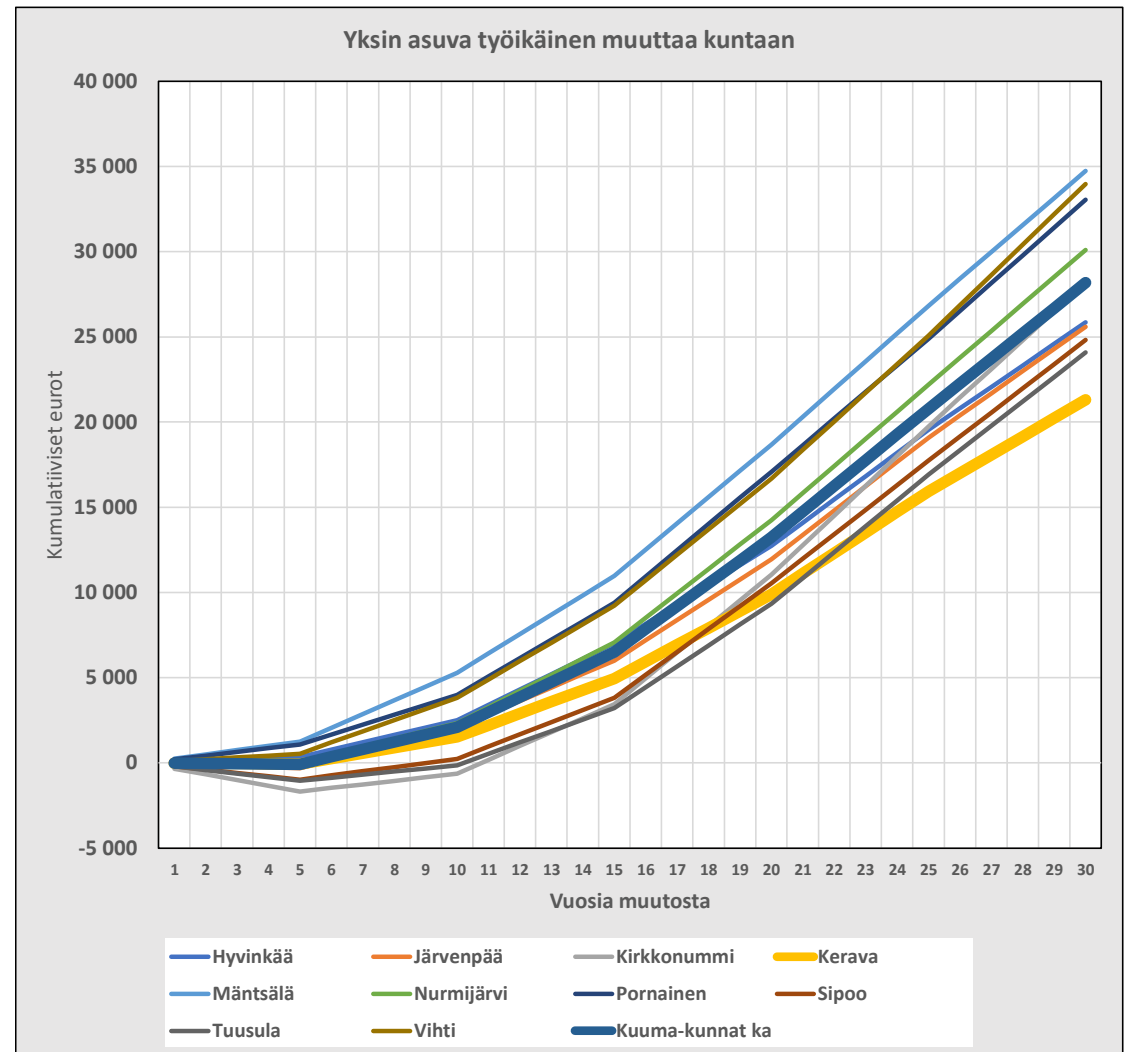
- Tarkastelu rajattu 30 vuoteen
- Kaikissa kunnissa ensimmäiset 14 vuotta kumulatiivisesti alijäämäisiä
- Nopeimmin kunnan kannalta kannattavaksi Mäntsälässä – hitaimmin Tuusulassa



Työkäinen muuttaa Kuuma-kuntiin

Työkäinen muuttaa kuntaan 25-vuotiaana

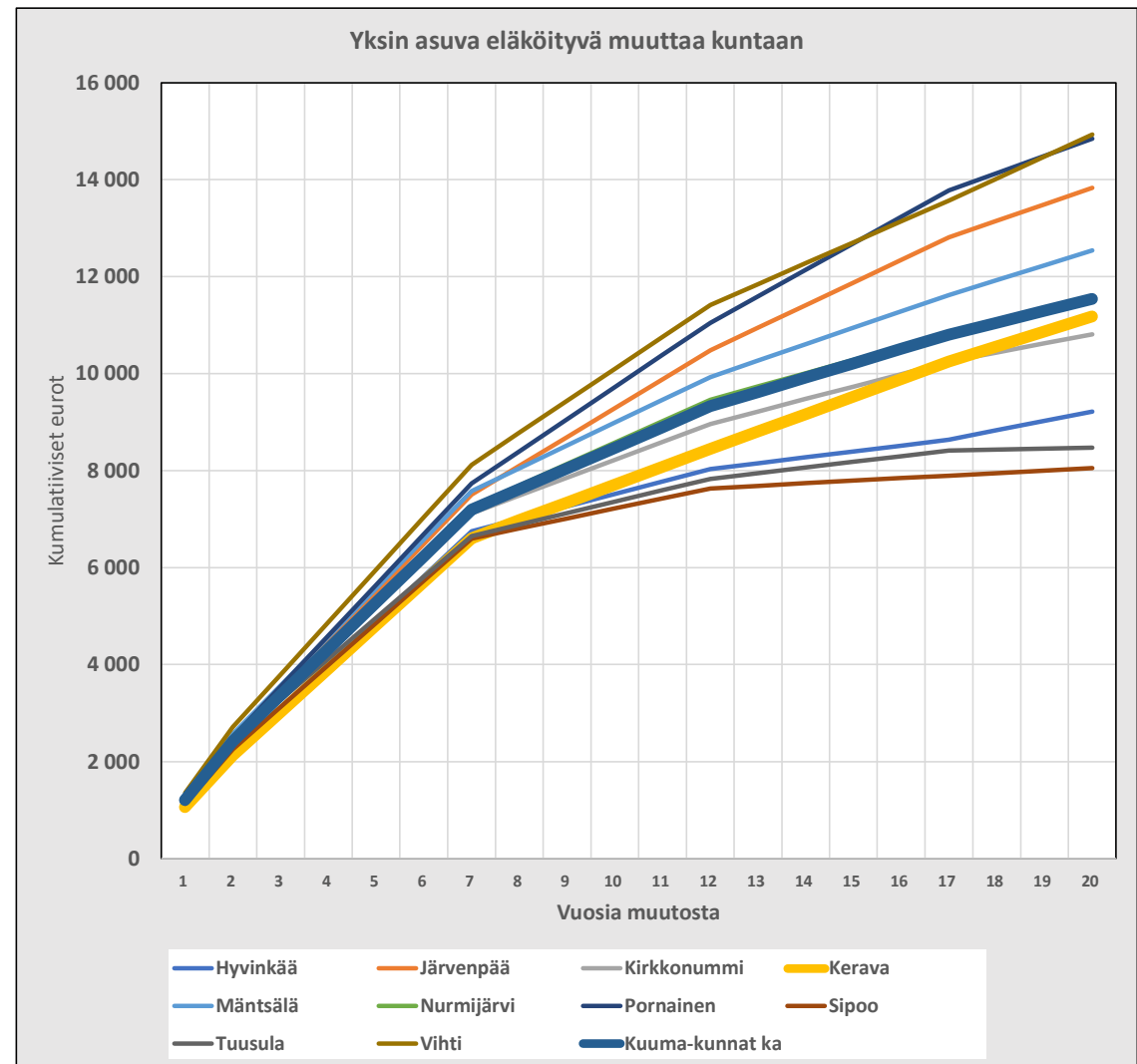
- Tarkastelu rajattu 30 vuoteen
- Kaikissa kunnissa ensimmäisen 10 vuoden asumisen jälkeen laskelma kääntyy taloudellisesti ylijäämäiseksi
- Eniten taloudellista ylijäämää 30 vuoden jaksolla Mäntsälässä, vähiten Keravalla.



Eläkkeelle siirtyvä muuttaa Kuuma-kuntiin

Eläkkeelle siirtyvä muuttaa 58-vuotiaana

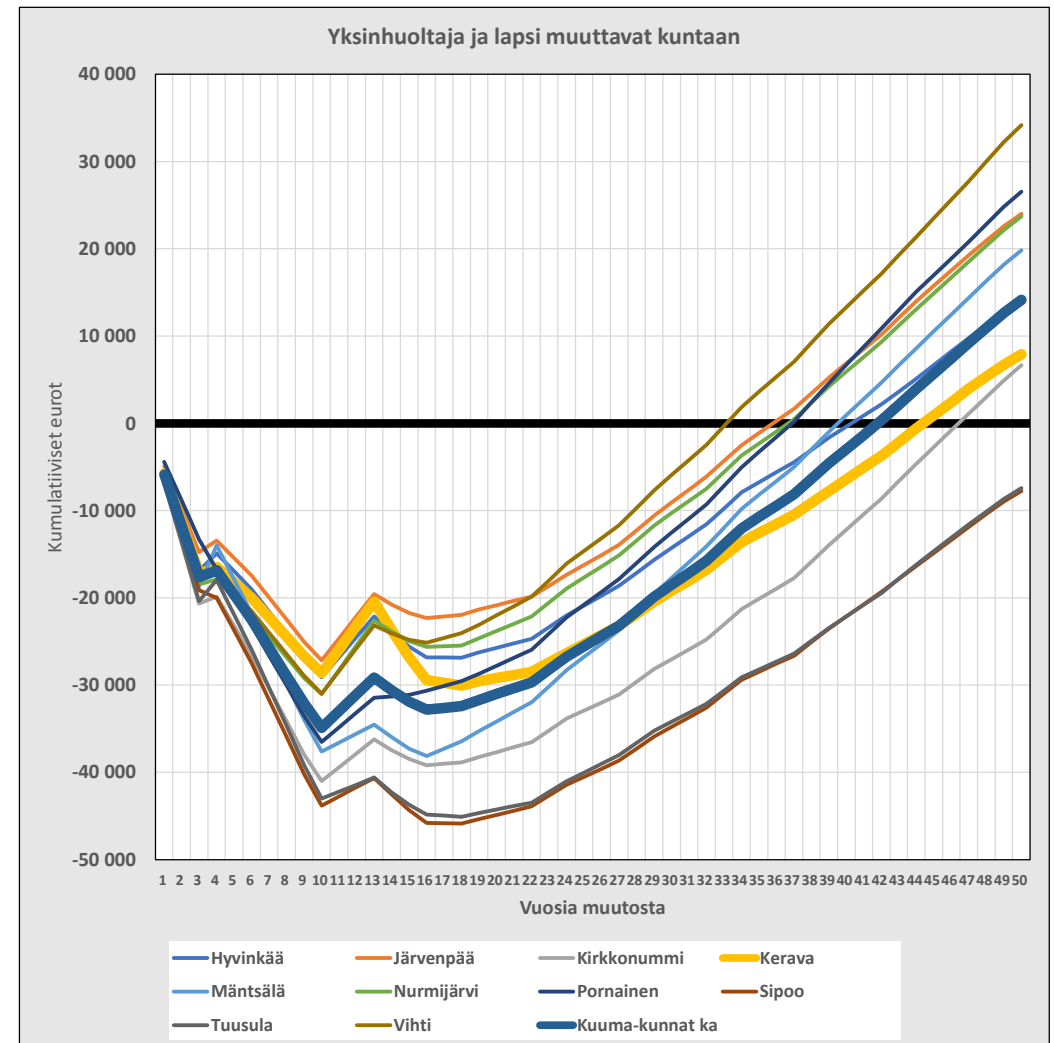
- Tarkastelu rajattu 20 vuoteen.
- Kaikissa kunnissa eläkeläisten talousvaikutus ylijäämäinen.
- Eniten ylijäämää 20 vuoden jaksolla Vihdissä, vähiten Sipoossa.



Aikuinen ja lapsi muuttavat Kuuma-kuntiin

Aikuinen ja lapsi muuttavat

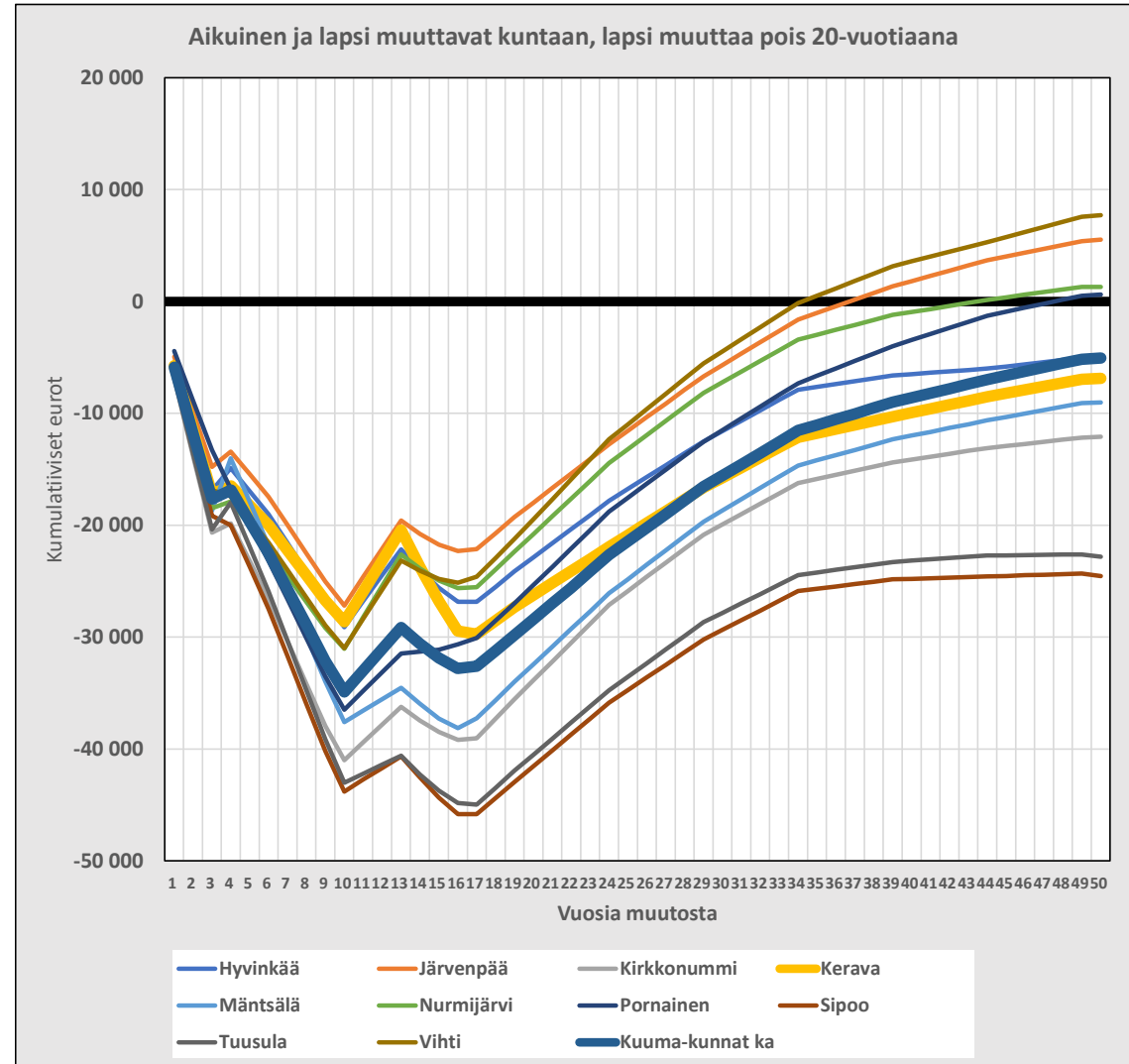
- Tarkastelu rajattu 50 vuoteen
- Kaikki kunnat ovat ainakin 33 vuotta alijäämäisiä.
- Eniten ylijäämää Vihdissä.
- Vielä 50 vuodenkin tarkastelujaksolla Sipoo ja Tuusula ovat alijäämäisiä.
- Lapsen siirtyessä veronmaksajaksi alkaa kunnille kertyä ylijäämää.
- Kuinka realistista on olettaa lapsena kuntaan muuttaneen pysyvän kunnassa koko ikänsä?
- Mitä jos lapsi muuttaakin toiseen kuntaan?



Aikuinen ja lapsi muuttavat: entä jos lapsi muuttaakin pois? Kuuma-kunnat

Aikuinen ja lapsi muuttavat

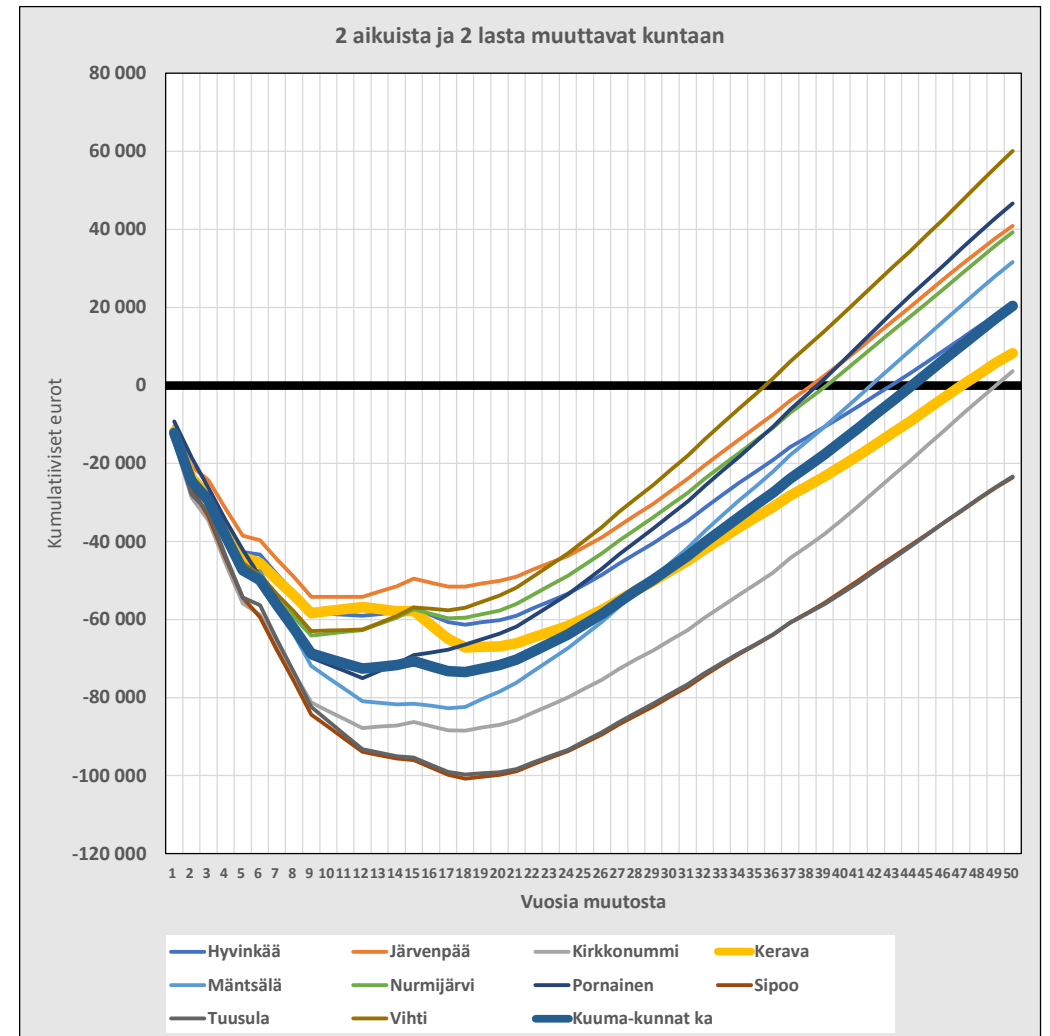
- Tarkastelu rajattu 50 vuoteen
- Useimmat kunnat eivät pääse tarkastelujakson aikana ylijäämäisiksi.
- Suurinta taloudellista ylijäämää tuottavat ovat 34 vuotta tai enemmän alijäämäisiä.
- Myös Kuuma-kuntien keskiarvo on 50 vuoden tarkastelujaksolla vielä taloudellisesti alijäämäinen.
- Eniten ylijäämää on Vihdissä, eniten alijäämää on Sipoossa ja Tuusulassa.
- Verrattuna edelliseen, koska lapsi ei jää kuntaan veronmaksajaksi, harvempi kunta pääsee koskaan nauttimaan ylijäämästä ja ylijäämä on pienempää ja alijäämät suurempia.



Kaksi aikuista ja kaksi lasta muuttavat Kuuma-kuntiin

Kaksi aikuista ja kaksi lasta muuttavat

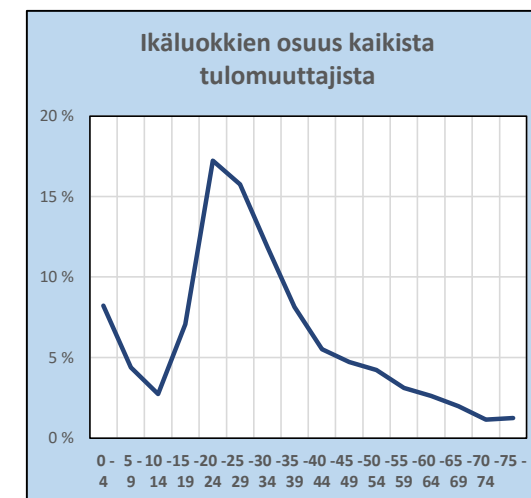
- Tarkastelu rajattu 50 vuoteen
- Eniten ylijäämää 50 vuoden tarkastelujaksolla Vihdissä. Sipoo ja Tuusula jäävät tarkastelujaksolla alijäämäisiksi.



Minkä ikäisenä KUUMA-kuntiin muutetaan?

Tulomuutto 2011-2020																	
Ikäluokat	0 - 4	5 - 9	10 - 14	15 - 19	20 - 24	25 - 29	30 - 34	35 - 39	40 - 44	45 - 49	50 - 54	55 - 59	60 - 64	65 - 69	70 - 74	75 -	Summa
Hyvinkää	1697	979	644	2158	5149	3908	2591	1791	1235	1061	1004	802	656	529	300	370	24874
Järvenpää	2144	1154	745	2767	5714	4894	3326	2124	1475	1350	1221	919	825	648	418	371	30095
Kirkkonummi	2272	1078	621	1483	3604	3937	3230	2287	1477	1237	1070	819	631	472	266	260	24744
Kerava	1827	942	605	2410	5878	4735	3035	1947	1360	1162	1067	779	654	497	251	273	27422
Mäntsälä	1120	636	418	780	1828	1700	1357	951	644	565	501	409	412	273	149	177	11920
Nurmijärvi	2421	1190	689	1263	3842	3839	3106	2052	1345	1134	957	684	580	429	252	271	24054
Pornainen	208	186	93	178	406	397	332	267	185	137	141	96	73	36	21	37	2793
Sipoo	1225	632	415	744	2009	1991	1600	1259	861	757	616	455	356	256	138	217	13531
Tuusula	2278	1256	767	1389	3808	3909	3226	2296	1567	1311	1176	763	606	469	287	291	25399
Vihti	1374	766	518	1044	2445	2418	2022	1417	985	812	759	557	474	385	221	239	16436
Yhteensä	16566	8819	5515	14216	34683	31728	23825	16391	11134	9526	8512	6283	5267	3994	2303	2506	201268
... osuus	8 %	4 %	3 %	7 %	17 %	16 %	12 %	8 %	6 %	5 %	4 %	3 %	3 %	2 %	1 %	1 %	100 %

Tulomuutto 2011-2020																	
Ikäluokat	0 - 4	5 - 9	10 - 14	15 - 19	20 - 24	25 - 29	30 - 34	35 - 39	40 - 44	45 - 49	50 - 54	55 - 59	60 - 64	65 - 69	70 - 74	75 -	Summa
Hyvinkää	7 %	4 %	3 %	9 %	21 %	16 %	10 %	7 %	5 %	4 %	4 %	3 %	3 %	2 %	1 %	1 %	24874
Järvenpää	7 %	4 %	2 %	9 %	19 %	16 %	11 %	7 %	5 %	4 %	4 %	3 %	3 %	2 %	1 %	1 %	30095
Kirkkonummi	9 %	4 %	3 %	6 %	15 %	16 %	13 %	9 %	6 %	5 %	4 %	3 %	3 %	2 %	1 %	1 %	24744
Kerava	7 %	3 %	2 %	9 %	21 %	17 %	11 %	7 %	5 %	4 %	4 %	3 %	2 %	2 %	1 %	1 %	27422
Mäntsälä	9 %	5 %	4 %	7 %	15 %	14 %	11 %	8 %	5 %	5 %	4 %	3 %	3 %	2 %	1 %	1 %	11920
Nurmijärvi	10 %	5 %	3 %	5 %	16 %	16 %	13 %	9 %	6 %	5 %	4 %	3 %	2 %	2 %	1 %	1 %	24054
Pornainen	7 %	7 %	3 %	6 %	15 %	14 %	12 %	10 %	7 %	5 %	5 %	3 %	3 %	1 %	1 %	1 %	2793
Sipoo	9 %	5 %	3 %	5 %	15 %	15 %	12 %	9 %	6 %	6 %	5 %	3 %	3 %	2 %	1 %	2 %	13531
Tuusula	9 %	5 %	3 %	5 %	15 %	15 %	13 %	9 %	6 %	5 %	5 %	3 %	2 %	2 %	1 %	1 %	25399
Vihti	8 %	5 %	3 %	6 %	15 %	15 %	12 %	9 %	6 %	5 %	5 %	3 %	3 %	2 %	1 %	1 %	16436
Yhteensä	8 %	4 %	3 %	7 %	17 %	16 %	12 %	8 %	6 %	5 %	4 %	3 %	3 %	2 %	1 %	1 %	201268

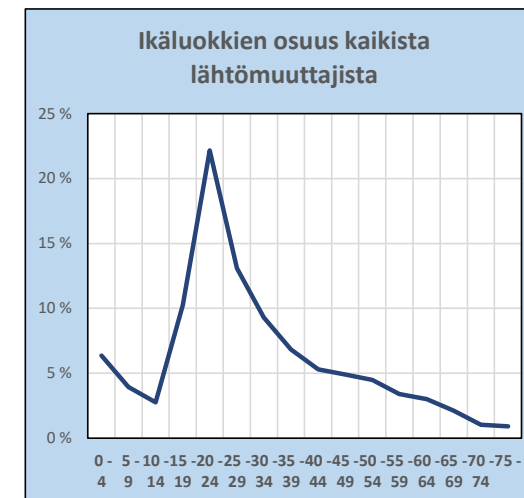


- Kaikista tulomuuttajista noin 45 % on 20 - 34 -vuotiaita KUUMA-kunnissa.

Minkä ikäisenä KUUMA-kunnista muutetaan?

Lähtömuutto 2011-2020																	Summa
Ikäluokat	0 - 4	5 - 9	10 - 14	15 - 19	20 - 24	25 - 29	30 - 34	35 - 39	40 - 44	45 - 49	50 - 54	55 - 59	60 - 64	65 - 69	70 - 74	75 -	
Hyvinkää	1638	941	597	2238	5738	3766	2451	1638	1175	1087	972	742	669	494	247	248	24641
Järvenpää	1746	971	627	2163	6227	3937	2696	1866	1341	1253	1158	895	786	530	244	220	26660
Kirkkonummi	1635	1042	715	2447	4919	2945	2388	1771	1411	1314	1180	850	739	572	277	239	24444
Kerava	1768	968	537	2015	6032	4444	2931	1842	1331	1139	1140	883	826	574	236	202	26868
Mäntsälä	770	572	466	1618	2414	1282	893	751	632	623	508	409	359	259	134	145	11835
Nurmijärvi	1350	891	719	2880	5383	2592	1773	1457	1222	1132	1046	785	707	435	214	205	22791
Pornainen	155	143	122	506	652	286	207	206	160	167	117	88	84	63	34	28	3018
Sipoo	578	399	311	1206	2554	1290	887	685	597	582	534	365	298	218	125	98	10727
Tuusula	1551	994	765	2813	5494	3021	2262	1746	1416	1370	1230	981	806	581	314	236	25580
Vihti	1134	739	512	1976	3444	1788	1516	1246	1007	847	795	575	557	391	225	165	16917
Yhteensä	12325	7660	5371	19862	42857	25351	18004	13208	10292	9514	8680	6573	5831	4117	2050	1786	193481
... osuus	6 %	4 %	3 %	10 %	22 %	13 %	9 %	7 %	5 %	5 %	4 %	3 %	3 %	2 %	1 %	1 %	100 %

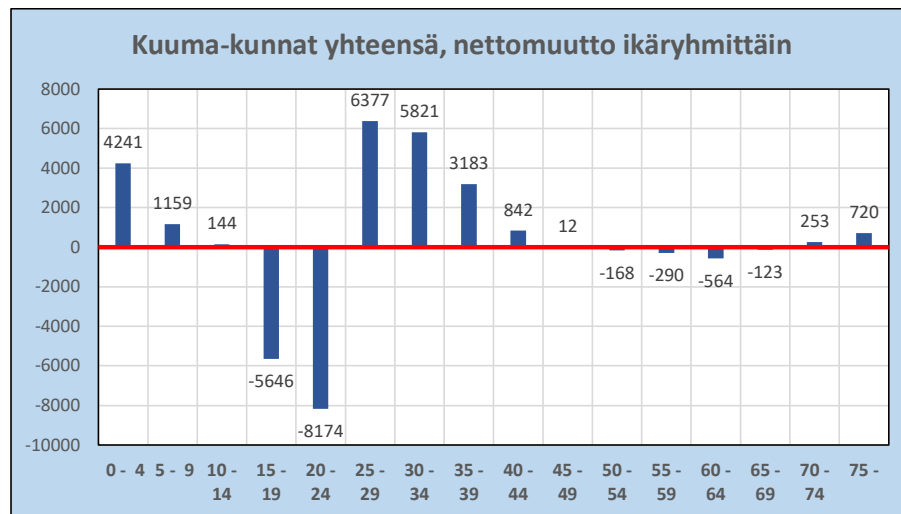
Lähtömuutto 2011-2020																	Summa
Ikäluokat	0 - 4	5 - 9	10 - 14	15 - 19	20 - 24	25 - 29	30 - 34	35 - 39	40 - 44	45 - 49	50 - 54	55 - 59	60 - 64	65 - 69	70 - 74	75 -	
Hyvinkää	7 %	4 %	2 %	9 %	23 %	15 %	10 %	7 %	5 %	4 %	4 %	3 %	3 %	2 %	1 %	1 %	24641
Järvenpää	7 %	4 %	2 %	8 %	23 %	15 %	10 %	7 %	5 %	5 %	4 %	3 %	3 %	2 %	1 %	1 %	26660
Kirkkonummi	7 %	4 %	3 %	10 %	20 %	12 %	10 %	7 %	6 %	5 %	5 %	3 %	3 %	2 %	1 %	1 %	24444
Kerava	7 %	4 %	2 %	7 %	22 %	17 %	11 %	7 %	5 %	4 %	4 %	3 %	3 %	2 %	1 %	1 %	26868
Mäntsälä	7 %	5 %	4 %	14 %	20 %	11 %	8 %	6 %	5 %	5 %	4 %	3 %	3 %	2 %	1 %	1 %	11835
Nurmijärvi	6 %	4 %	3 %	13 %	24 %	11 %	8 %	6 %	5 %	5 %	5 %	3 %	3 %	2 %	1 %	1 %	22791
Pornainen	5 %	5 %	4 %	17 %	22 %	9 %	7 %	7 %	5 %	6 %	4 %	3 %	3 %	2 %	1 %	1 %	3018
Sipoo	5 %	4 %	3 %	11 %	24 %	12 %	8 %	6 %	6 %	5 %	5 %	3 %	3 %	2 %	1 %	1 %	10727
Tuusula	6 %	4 %	3 %	11 %	21 %	12 %	9 %	7 %	6 %	5 %	5 %	4 %	3 %	2 %	1 %	1 %	25580
Vihti	7 %	4 %	3 %	12 %	20 %	11 %	9 %	7 %	6 %	5 %	5 %	3 %	3 %	2 %	1 %	1 %	16917
Yhteensä	6 %	4 %	3 %	10 %	22 %	13 %	9 %	7 %	5 %	5 %	4 %	3 %	3 %	2 %	1 %	1 %	193481



- KUUMA-kunnista pois muuttavista noin 45 % on 15-29 – vuotiaita.

KUUMA-kuntien nettomuutto

Nettomuutto 2011-2020																	
Ikäluokat	0 - 4	5 - 9	10 - 14	15 - 19	20 - 24	25 - 29	30 - 34	35 - 39	40 - 44	45 - 49	50 - 54	55 - 59	60 - 64	65 - 69	70 - 74	75 -	Yhteensä
Hyvinkää	59	38	47	-80	-589	142	140	153	60	-26	32	60	-13	35	53	122	233
Järvenpää	398	183	118	604	-513	957	630	258	134	97	63	24	39	118	174	151	3435
Kirkkonummi	637	36	-94	-964	-1315	992	842	516	66	-77	-110	-31	-108	-100	-11	21	300
Kerava	59	-26	68	395	-154	291	104	105	29	23	-73	-104	-172	-77	15	71	554
Mäntsälä	350	64	-48	-838	-586	418	464	200	12	-58	-7	0	53	14	15	32	85
Nurmijärvi	1071	299	-30	-1617	-1541	1247	1333	595	123	2	-89	-101	-127	-6	38	66	1263
Pornainen	53	43	-29	-328	-246	111	125	61	25	-30	24	8	-11	-27	-13	9	-225
Sipoo	647	233	104	-462	-545	701	713	574	264	175	82	90	58	38	13	119	2804
Tuusula	727	262	2	-1424	-1686	888	964	550	151	-59	-54	-218	-200	-112	-27	55	-181
Vihti	240	27	6	-932	-999	630	506	171	-22	-35	-36	-18	-83	-6	-4	74	-481
Yhteensä	4241	1159	144	-5646	-8174	6377	5821	3183	842	12	-168	-290	-564	-123	253	720	7787



- Nettomuutossa viimeisen kymmenen vuoden aikana KUUMA-kunnissa nousevat esille ikäluokat 15-24 – vuotiaat → opiskelijat vastaavat merkittävästä osasta nettomuuttotappiota.
- Toisena nostona lapsiperheet, joista ryhmässä kerätään johdonmukaisesti muuttovoittoa

Havainnot

- **Lasten ja nuorten talousvaikutus on tarkastelun perusteella kunnan kannalta negatiivinen, työssäkäyvien positiivinen.**
 - Miten kunta houkuttelee kaupungeissa opiskelleita nuoria työkäisiä?
- **Sote-uudistuksen jälkeen eläkeikäisten ja ikääntyneiden talousvaikutus on kunnan kannalta ylijäämäinen**
 - Miten kunnan houkuttelevuutta voidaan tässä segmentissä parantaa?
 - Mitä palveluita kunta tulee järjestämään lisää eläkeläisille? Kuinka näitä palveluita voidaan järjestää kustannustehokkaasti? Laskelmassa eläkeikäisten ja ikääntyneiden talousvaikutus Keravalle on mediaania parempi.
- **Lapsiperheiden ja erityisesti lasten palveluiden kustannustaso korostuu uudistuksen jälkeen koko kunnan talouden tasapainotilan kannalta**
 - Palveluiden kustannustaso ja täyttöaste: Kuinka lapsiperheiden palvelut järjestetään sekä kustannustehokkaasti että houkuttelevasti?
- **Ikärakenne kokonaisuutena**
 - Sote-uudistuksen jälkeen kuntien menot painottuvat entistä pienemmälle joukolle ikäluokkia
 - → miten ikärakenne tukee kuntien talouden tasapainoa ja mitä kunnalla on tehtävissä tasapainoisen ikärakenteen saavuttamiseksi?

Kuuma-huomioita

- **Eläkeikäisten ja ikääntyneiden talousvaikutus:**

- Eläkeläisistä tulee valtakunnallisesti nettomaksajia kunnille. Alkavatko eläkeläiset ”vaatia” lisää palveluita?
- Alkavatko kunnat kilpailemaan eläkeläisten ja ikääntyneiden asuinpaikkoina?
- Eläkeikäisten ja ikääntyneiden talousvaikutus on useimmille Kuuma-kunnille Manner-Suomen mediaania parempi sote-uudistuksen jälkeisellä tulo-meno-rakenteella
- Kuuma-kunnista ainoastaan Hyvinkäällä, Mäntsälässä ja Tuusulassa eläkeläisten talousvaikutus on mediaania heikompi.

- **Lapsiperheiden palvelut:**

- Taloudellisesti kasvu kuntaan muuttavista lapsiperheistä ei ole millekään kunnalle kannattavaa.
- Kaikissa Kuuma-kunnissa alle 6-vuotiaiden menot ovat kunnalle verrattain kalliita – Kuuma-kunnissa näiden ikäluokkien menot sekä nettotalousvaikutus ovat Manner-Suomen mediaania suuremmat.
- Perusopetusikäisten kustannusten osalta Kuuma-kunnissa on hajontaa: perusopetusikäiset ovat Hyvinkäällä, Mäntsälässä, Pornaisissa, Sipoossa ja Tuusulassa mediaania kalliimpi ikäryhmä, loppuissa Kuuma-kunnista talousvaikutus on mediaania parempi.

- **Työikäiset:**

- Työikäisten maksamat verot ovat edelleen suurin tuloerä. Työikäisten verotuloista käytettäväksi jäävää osaa käytetään vapaa-aikapalveluiden sekä yleishallinnon ja muiden palveluiden kuluihin. Näiden kokonaisuuksien kustannustehokkuuden tai palveluiden laadun ja laajuuden tärkeys korostuu – samoin paleluista perittävien maksujen määrä.
- Kuuma-kunnista työikäisten talousvaikutus kunnalle on Manner-Suomen mediaania pienempi Hyvinkäällä, Järvenpäässä, Keravalla ja Mäntsälässä. Näissä kunnissa tämän ikäryhmän sekä tulot että menot ovat pienimmässä neljänneksessä.
- Kuinka kuntaan houkutellaan korkeakoulutuksen saaneita työikäisiä?

- **Ikärakenteen hallinta:**

- Kasvavissa kunnissa lasten ja nuorten määrä on suuri, mutta kasvua ei tueta riittävästi valtionosuudella. Edullinenkaan palvelurakenne ja lasten suuri määrä nuorissa ikäluokissa ei auta kunnan talouden tasapainossa, koska valtionosuus ei kata ja tue kasvua ja nuorta ikää. Kasvu ei siis itsessään korjaa kuntataloutta, eikä kunnan talous hyödy nopeasta kasvusta.



FCG.

Hyvän elämän tekijät