

Luonto- ja ympäristötutkimus Envibio Oy

LAUSUNTO

18.7.2021

Sipoon kunta  
Iso Kylätie 18  
04130 Sipoo

## **TM6 TALMANKAAREN ASEMAKAAVA-ALUEEN MAHDOLLISTEN LUONTOARVOJEN KATSELMUS**

### **Johdanto**

Sipoon kunta tilasi Luonto- ja ympäristötutkimus Envibio Oy:ltä katselmuksen Talmankaaren asemakaava-alueen (TM6) mahdollisista luontoarvoista. Katselmuksen tarkoituksena oli paikantaa luontoarvoiltaan potentiaalisesti merkittävät alueet. Työhön sisältyi luonnonsuojelullisesti arvokkaiden luontotyyppien kartoitus. Näitä ovat:

- luonnonsuojelulain suojellut luontotyypit
- metsälain erityisen tärkeät elinympäristöt
- vesilain suojelemat pienvedet
- uhanalaiset luontotyypit
- valtakunnalliset Metso -valintakriteerit täyttävät kohteet
- muut luontoarvoiltaan merkittävät luontotyypit

Arvokkaiden luontotyyppien kartoituksen lisäksi etsin uhanalaisten, silmälläpidettävien, EU:n luontodirektiivin IV -liitteeseen sisältyvien sekä muiden luonnonsuojelullisesti merkittävien lajien esiintymiä. Tähän sisältyi mm. liito-oravakartoitus. Pesimälinnustoa en varsinaisesti tutkinut, mutta kirjasin muistiin maastokäynnin aikana paikallisina havaitut linnut. Varsinaisen linnustoselvityksen tarvetta arvioin em. havaintojen, Tiira -lintuhavaintopalvelun tietojen ja tarjolla olevien elinympäristöjen perusteella. Lepakkoselvityksen tarvetta arvioin niin ikään alueen maisemarakenteen ja luontotyyppien avulla. Hankin ennen maastokäyntiä Suomen Lajitietokeskuksesta tiedot alueelta ja sen lähiympäristöstä ennestään tiedossa olevista lajihavainnoista. Tein 17.5.2021 maastokäynnin asemakaava-alueelle.

### **Alueen yleiskuvaus**

Katselmualue sijaitsee Talman taajamassa. Sitä rajaa etelässä Martinkyläntie ja muissa ilmansuunnissa Talmankaari. Pohjoisessa alue ulottuu myös jonkin verran Talmankaaren pohjoispuolelle (liitekartta 1).

Noin puolet katselmualueesta kuuluu savikon ympäröimään, jäätikköjokien muodostamaan, hiekkaiseen harjuun ja deltaan (GTK:n maankamara -karttapalvelu, <https://gtkdata.gtk.fi/Maankamara>). Lisäksi länsiosan metsikössä on kalliomaata ja kalliomaan eteläreunalla kapea hietavyöhyke. Kallioperä on granodioriittia ja mikrokliinigraniittia.

Alue on lähes kokonaan rakennettua taajamaa. Talmankaaren eteläpuolella alueen pohjoisosassa sijaitsevat mm. paloasema, koulu ja urheilukenttä. Muualla on pientaloasutusta. Alueen länsiosassa Talmankaaren ja Martinkyläntien välissä sijaitseva metsä on pääosin rakentamatonta. Puusto vaihtelee voimakkaasti harvennetusta, varttuneesta, tuoreen – kuivahkon kankaan osittain kallioisesta männiköstä nuorehkoihin ja tiheisiin lehtipuuvaltaisiin kuvioihin. Vanhoja kuusikoita on Talmankaaren eteläpuolella, Lövbackan länsipuolella ja alueen pohjoisosassa pientalojen välissä. Alueen länsiosan pellon reunassa on puustoltaan voimakkaasti harvennettua, lehtipuustoa kasvavaa tuoretta lehtoa. Talmankaaren ja Martinkyläntien väliin jäävä pelto alueen länsikärjessä on aktiivisessa viljelykäytössä.

## Luontotyypit

Katselmualueelta ei löytynyt luonnonsuojelulain suojeltuja luontotyyppisiä, metsälain erityisen tärkeitä elinympäristöjä, vesilain suojeluvia pienvesiä, uhanalaisia luontotyyppisiä, valtakunnalliset Metso -valintakriteerit täyttäviä kohteita tai muita luonnonsuojelullisesti erityisen merkittäviä luontotyyppikohteita.

Metsissä esiintyy monin paikoin lehtomaisuutta ja mm. länsiosan pellonreuna on jopa lehtoa, mutta metsät ovat hoidettuja talousmetsiä. Osa metsistä on kehittynyt entisille pelloille (<https://vanhatkartat.fi>). Vesistöjä, luonnontilaisia tai sen kaltaisia pienvesiä tai soita ei ole.

Liitekarttaan 1 on merkitty rakentamattomien metsiköiden luontotyypit karkealla tasolla. Alla on lyhyt luonnehdinta näistä metsiköistä. Lisäksi liitteenä on ilmakekuva (liitekartta 2) ja valokuvia alueen eri osista (kuvat 1-5).

Kuvio 1: Nuorta koivikkoa ja muuta lehtipuustoa lehtomaisella – tuoreella kankaalla.

Kuvio 2: Vanhaa, tiheää kuusikkoa lehtomaisella – tuoreella kankaalla. Metsikössä on myös kilpikaarnaisia mäntyjä, jonkin verran koivua ja yksi suhteellisen järeä haapa, jonka lisäksi siellä kasvaa muutamia nuorempia haapoja. Metsä on ollut pitkään hoitamatta ja sinne on ehtinyt kertyä hieman lahoppua. Kuviolla on vanhoja maa-aineksenottokuoppia.

Kuvio 3: Harvennettua varttunutta metsää. Pääosa kuviosta on paikoin kalliosta tuoreen kankaan (osittain myös kuivahkon kankaan) hyvin harvaa männikköä, jossa kasvaa siellä täällä vähän koivua ja nuoria haapoja. Kuvion länsiosassa alarinteessä on tuoretta lehtoa

ja puusto muodostuu harvassa kasvavista isoista koivuista ja haavoista, joiden alle on noussut lehtipuuvesakkoa ja lehtipuiden taimia. Alarinteen kasvistoon kuuluu mm. näsiä (*Daphne mezereum*). Kuviolla on polkuja ja osa kallioista on kulunut.

Kuvio 4: Melko vanha tuoreen kankaan kuusikko. Alarinteessä metsätyyppi muuttuu lehtomaiseksi kankaaksi ja puusto on muuta kuviota kookkaampaa. Metsä on harvennettua talousmetsää.

Kuvio 5: Vanha pihapiiri.

Kuvio 6: Nuorta koivikkoa kasvava entinen pelto.

Kuvio 7: Entiselle pellolle kehittynyt tiheä ja jo melko varttunut koivikko, jossa on runsaasti alikasvoskuusia. Metsikössä on melko paljon haapaa. Osa haavoista on suhteellisen järeitä.

Kuvio 8: Vanha lehtomainen ja melko tiheä kuusikko, jossa kasvaa myös hiukan haapaa. Osa haavoista on kohtalaisen järeitä.

Kuvio 9: Nuorehkoa, tiheää, havupuuvaltaista, tuoretta kangasmetsää.

## Liito-orava

Etsin liito-oravan papanoita runkomaisten haapojen ja suurimpien kuusten sekä koivujen tyviltä. Tämä on lajin kartoituksessa yleisesti käytetty menetelmä. En löytänyt liito-oravan esiintymisestä kertovia merkkejä, eikä alueelta ole ennestään tiedossa liito-oravahavaintoja. Luontotyyppikuviot 2, 4, 7 ja 8 sopivat kuitenkin melko hyvin liito-oravalle, joten lajin leviäminen alueelle on tulevaisuudessa mahdollista.

## Pesimälinnusto

Maastokäynnin aikaan 17.5. suurin osa muuttolinnuista oli jo saapunut. Toisaalta eräiden lajien (mm. tikat) soidinaika oli jo ohi. Maastokäynnillä havaitsin yhteensä 12 lajia, joilla oli yksi tai useampia reviirejä alueella tai sen välittömässä lähiympäristössä. Nämä lajit ovat: keltasirkku, kirjosiippo, kuusitiainen, lehtokerttu, mustapääkerttu, mustarastas, pajulintu, peippo, punakylkirastas, sirittäjä, talitiainen ja varis. Yksikään em. lajeista ei ole uhanalainen, silmälläpidettävä tai sisälly EU:n lintudirektiivin liitteeseen I.

Alue on suurelta osiin rakennettua taajamaa. Laajempia rakentamattomia alueita ei ole. Häiriöille herkille lintulajeille ei ole siten tarjolla sopivia pesimäympäristöjä. Huomattava osa metsiköistä on tehokkaasti hoidettuja. Linnuston kannalta tavanomaisesta poikkeavia metsiä tai muita linnuston kannalta erityisen arvokkaita elinympäristöjä ei ole. En siten näe tarvetta tarkemmalle linnustoselvitykselle.

## Lepakot

En havainnoinut lepakkoja detektorilla. Alue on maisemarakenteeltaan melko monipuolista ja siellä on paljon lepakoiden päiväpiiloiksi ja kenties lisääntymispaikoiksikin sopivia rakennuksia. Alueella elää siten suurella todennäköisyydellä ainakin pohjanlepakkoja ja todennäköisesti myös viiksisiippoja / isoviiksisiippoja ja korvayökköjä. Myös harvinaisempien lajien esiintyminen on mahdollista. Siten alueella olisi hyvä tehdä varsinainen lepakkokartoitus, joka sisältäisi niin detektorihavainnoinnin kuin lepakoille sopivien päiväpiilojen ja lisääntymispaikkojen kartoituksen. Detektorihavainnointia olisi hyvä suorittaa vähintään kolme kertaa kesän aikana siten, että kartoituskerrat ajoittuvat kesän eri vaiheisiin (alku-, keski- ja loppukesälle). Jos rakennuksia tullaan purkamaan, olisi ennen purkamista hyvä tarkastaa lepakkojen esiintyminen niissä.

## Muu lajisto

Viitasammakolle sopivia kutupaikkoja ei löytynyt. Suomen Lajitietokeskuksen tietokantojen perusteella katselmusalueelta tai sen välittömästä lähiympäristöstä ei tunneta uhanalaisten, silmälläpidettävien tai EU:n luontodirektiivin II- ja IV-liitteen lajien esiintymiä. Niitä ei löytynyt nytkään. Rauhoitetun, erittäin uhanalaisen ja EU:n luontodirektiivin II -liitteeseen sisältyvän lahokaviosammalen (*Buxbaumia viridis*) itiöpesäkkeitä ei löytynyt, eikä metsien rakenne ole sellainen, että alueella olisi lajin esiintymiselle tärkeitä ydinalueita. Lahokaviosammalen itujuvasryhmiä on kuitenkin varmaankin löydettävissä.

## Suosituksat jatkoselvitystarpeista

Liito-oravan esiintyminen saatiin tässä työssä selvitettyä. Myös arvokkaat luontotyypit tulivat kartoitetuiksi. Vaikka arvokkaita luontotyyppikohteita ei löytynytäkään, havaittiin kuitenkin muutamia lehtokasveja kuten näsiä. **Alueen rehevyyden vuoksi olisikin suositeltavaa tehdä tarkempi kasvistikartoitus. Kartoituksen tulisi kattaa koko katselmusalue, sillä myös mielenkiintoisten ja luonnonsuojelullisesti arvokkaiden vanhan kulttuurin seuralaiskasvien löytyminen on mahdollista.**

En havainnut pesimälinnustossa luonnonsuojelullisesti arvokasta lajistoa eikä sellaista ole alueella tavattu myöskään käytettävissä olleiden ennakkotietojen perusteella. Tarjolla olevat habitaatitkaan eivät viittaa siihen, että alueella olisi erityistä linnustollista merkitystä. Laajempaan linnustokartoitukseen ei siis nähdäkseni ole tarvetta.

Alue on maisemarakenteeltaan melko monipuolista ja siellä on paljon lepakoiden päiväpiiloiksi ja kenties lisääntymispaikoiksikin sopivia rakennuksia. **Siten alueella olisi hyvä tehdä varsinainen lepakkokartoitus, joka sisältäisi niin detektorihavainnoinnin kuin lepakoille sopivien päiväpiilojen ja lisääntymispaikkojen kartoituksen.** Detektorihavainnointia olisi hyvä suorittaa vähintään kolme kertaa kesän aikana siten, että kartoituskerrat ajoittuvat kesän eri vaiheisiin (alku-, keski- ja loppukesälle). Jos

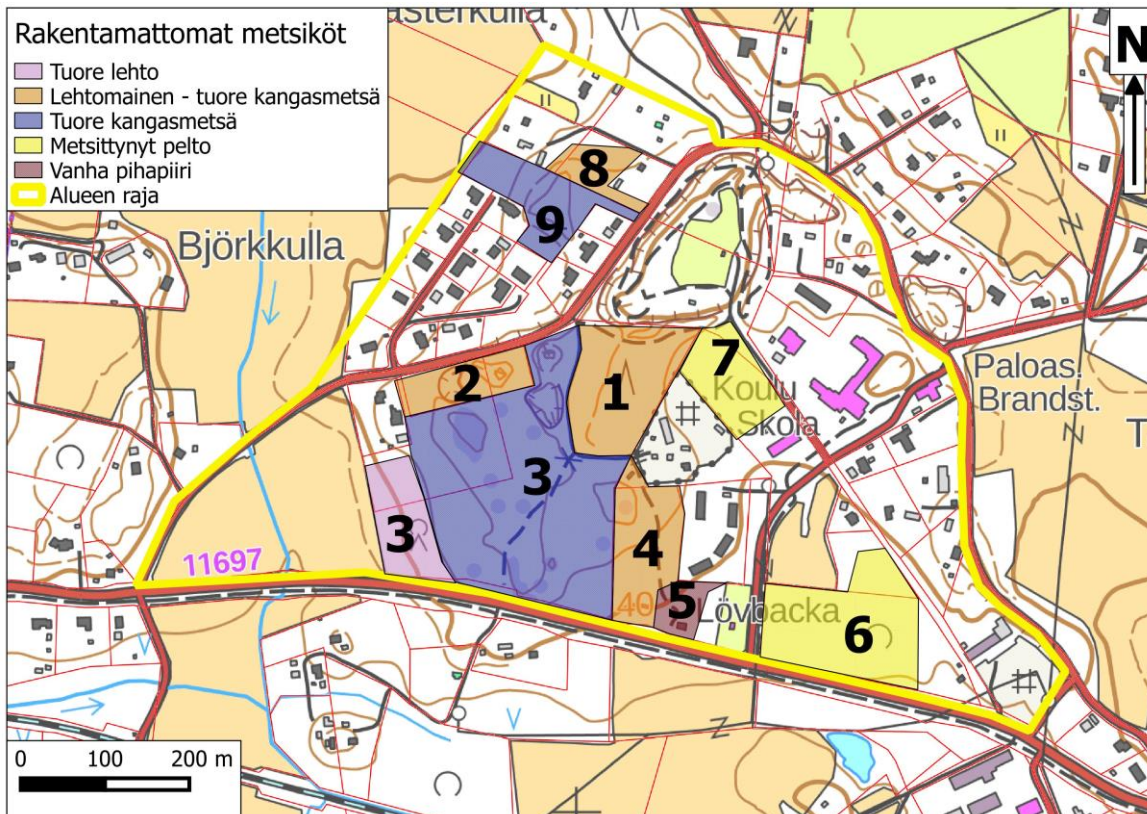
rakennuksia tullaan purkamaan, olisi ennen purkamista hyvä tarkastaa lepakkojen esiintyminen niissä.

Viitasammakolle sopivia kutupaikkoja ei löytynyt, joten viitasammakkokartoitukselle ei ole tarvetta. Alueella ei ole lahokaviosammalen kannalta merkittäviä ydinalueita.

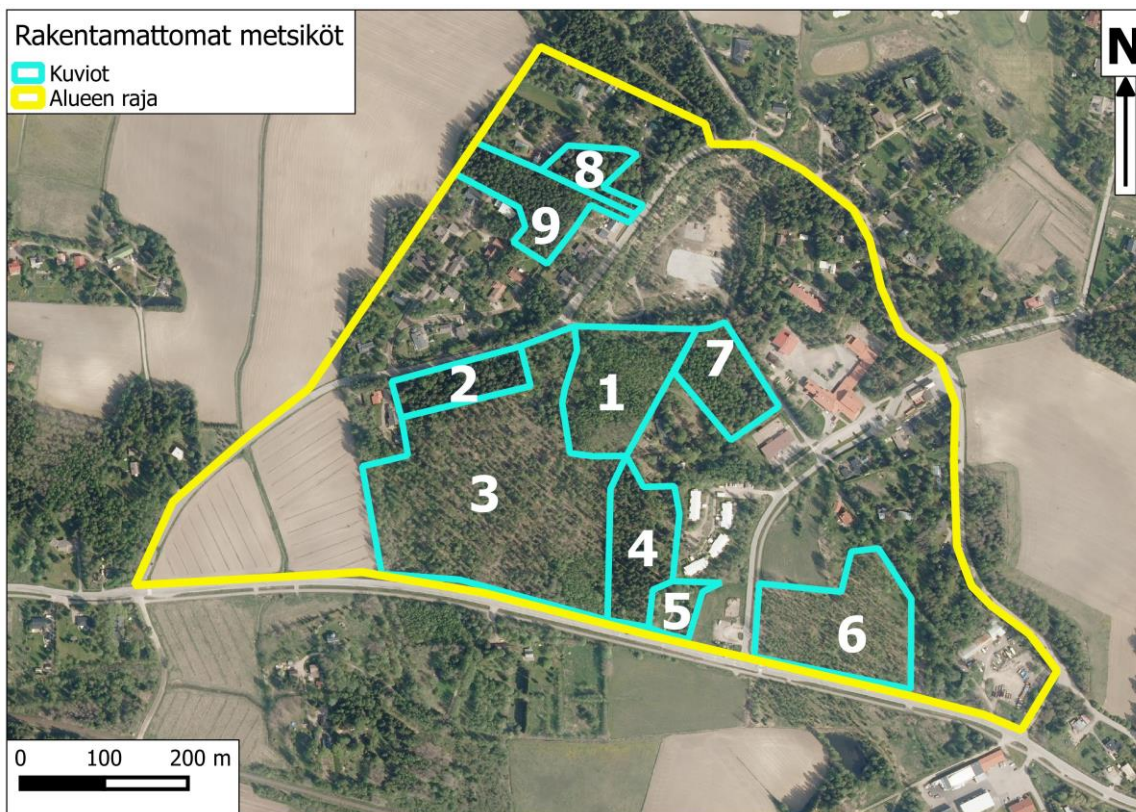
FM (biologi) Turkka Korvenpää  
Luonto- ja ympäristötutkimus Envibio Oy



LIITEKARTTA 1. Rakentamattomien metsiköiden luontotyypit Kuviot numeroitu. Pohjakartta © Maanmittauslaitos 07/2021.



LIITEKARTTA 2. Katselmualueen ilmakuva. Kuviot numeroitu. Pohjakartta © Maanmittauslaitos 07/2021.







**Kuvat 1-2.** Vasemmalla kuvion 1 koivikkoa ja oikealla kuvion 2 kuusikkoa.



**Kuvat 3-4.** Vasemmalla lehtoa kuvion 3 länsireunalla, oikealla kuvion 3 männikköä.



**Kuva 5.** Kuvion 7 koivikkoa, jossa kasvaa myös mm. haapaa.