



Osallistumis- ja arviointisuunnitelma (OAS)
Program för deltagande och bedömning (PDB)

T6 Taasjärven itäpuolen asemakaava T6 Detaljplan för östra Tasträsk

Päivitetty / Uppdaterad 2.7.2020

Sisällys / Innehållet

- 3 Mikä on OAS?
Vad är ett PDB?
- 4 Suunnittelualue
Planeringsområde
- 6 Asemakaavatyyppien listaus ja selitykset
Olika slags detaljplaner med förklaringar
Kaavaprosessi ja käsittelyvaiheet
Planprocess och behandlingsskeden
- 8 Asemakaavan tarkoitus ja tavoitteet
Detaljplanens syfte och mål
- 9 Suunnittelun lähtökohdat
Utgångspunkter för planeringen
- 16 Kaavan vaikutusten arviointi
Planens konsekvensbedömning
- 18 Selvitykset
Utredningar
- 19 Osalliset
Intressenter
- 20 Vuorovaikutus
Växelverkan
- 23 Alustava aikataulu
Preliminär tidtabell
- 24 Tiedottaminen
Information
Kuulutukset
Kungörelser
- 25 Yhteyshenkilöt
Förfrågningar

Kannessa kaava-alueen sijainti kunnan opaskartalla. Kaava-alueen alustava raja-
aus on esitetty kartalla oranssilla viivalla

© Sipoon kunnan mittaus- ja kiinteistöyksikkö.

Planområdets läge på kommunens guidekarta. Preliminära avgränsning anges på kartan med orange linje

© Sibbo kommun, Mätning och fastigheter.

Mikä on OAS?

Osallistumis- ja arviointisuunnitelmasa kerrotaan, miten osalliset voivat osallistua ja vaikuttaa asemakaavan laadintaan, sekä miten asemakaavan vaikutuksia on tarkoitus arvioida. Lisäksi siinä esitetään pääpiirteittäin kaavatyön tarkoitus, tavoitteet ja lähtötilanne sekä kaavan laadinnan eri työvaiheet.

Maankäyttö- ja rakennuslain 63 §:ssä säädetään osallistumis- ja arviointisuunnitelman laatimisesta. Osallistumis- ja arviointisuunnitelma (OAS) on virallinen asiakirja, joka määrittelee kaavan valmistelussa noudatettavat osallistumisen ja vuorovaikutuksen periaatteet ja tavat sekä kaavan vaikutusten arvioinnin menetelmät.

Osallistumis- ja arviointisuunnitelma asetetaan julkisesti nähtäville Sipooinfo Nikkilään (Pohjoinen Koulutie 2) sekä Sipooinfo Söderkullaan (Amiraalintie 2) noin 30 päivän ajaksi. Osallistumis- ja arviointisuunnitelmaan voi tutustua myös kunnan internet-sivuilta koko kaavaprosessin ajan osoitteessa www.sipoo.fi/t6. Osallistumis- ja arviointisuunnitelmaa päivitetään kaavatyön aikana tarpeen mukaan.

Raportin ilmakuvat: © Sipoon kunnan kaavoitusyksikkö

Kaavan laatija

Pieta Kupiainen, kaavoittaja

Jarkko Lyytinen, kaavoituspäällikkö

Vad är ett PDB?

Programmet för deltagande och bedömning informerar om hur intressenterna kan påverka och delta i utarbetandet av detaljplanen samt hur detaljplanens konsekvenser kommer att utvärderas. Dessutom presenteras i huvuddrag planarbetets syfte, mål och utgångsläge samt de olika skedena i utarbetandet av planen.

I 63 § i markanvändnings- och bygglagen stadgas om utarbetandet av programmet för deltagande och bedömning. Programmet för deltagande och bedömning (PDB) är ett officiellt dokument som definierar principerna och förfarandet för deltagande och växelverkan i utarbetandet av planen samt metoderna för planens konsekvensbedömning.

Programmet för deltagande och bedömning framläggs offentligt vid kundbetjäningen Sibboinfo Nickby (Norra Skolvägen 2) samt i Sibboinfo Söderkulla (Amiralsvägen 2) för cirka 30 dagar. Under hela planprocessen är det även möjligt att bekanta sig med programmet för deltagande och bedömning på kommunens webbplats på adressen www.sibbo.fi/t6. Planen för deltagande och bedömning uppdateras vid behov under planarbetets gång.

Flygbilder: © Sibbo kommuns planläggningsenhet.

Planens beredare

Pieta Kupiainen, planläggare

Jarkko Lyytinen, planläggningschef

Suunnittelualue

Suunnittelualue sijaitsee Taasjärven itäpuolella, noin 1-1,5 km Söderkullan keskustasta.

Suunnittelualue rajautuu länsipuoleltaan järveen, pohjoisesta Pähkinälehdon pientaloasuinalueeseen ja etelästä Pähkinälehdon laajennuksen kerrostaloalueeseen. Idässä suunnittelualan raja noudattaa kunnan maanomistuksen rajoja, rajautuen vuoroin peltoalueeseen ja vuoroin metsäalueeseen. Kaava-alue on kooltaan noin 48 hehtaaria.

Suunnittelualan rajaus on laajentunut idän suuntaan, ottaen mukaan kunnan omistamat maa-alueet. Näin saadaan kaavoitettua tulevan kokoojakadun molemmille puolille asumista.

Kaava-alueen lopullinen laajuus määritellään kaavatyön edetessä.

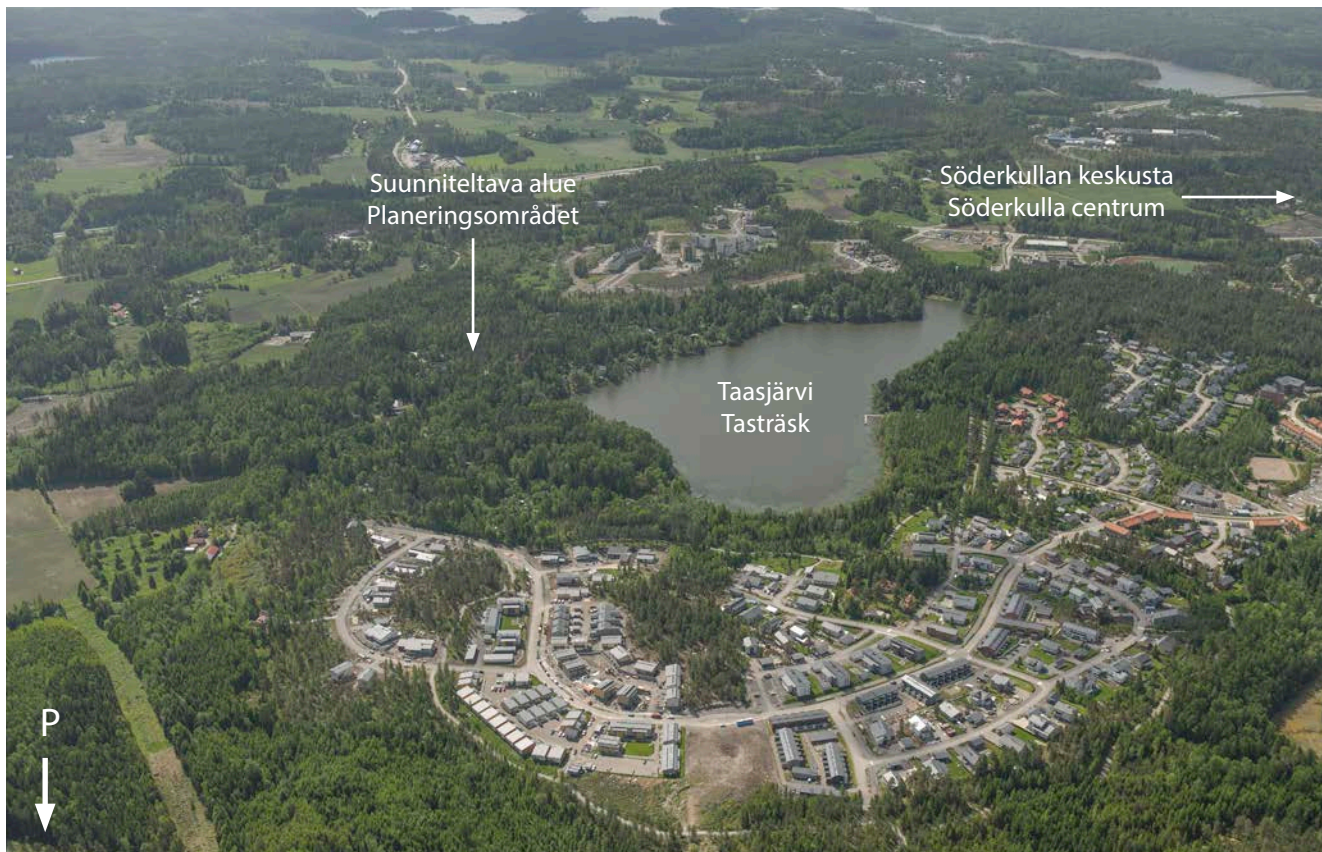
Planeringsområde

Planeringsområdet är beläget öster om Tasträsket cirka 1–1,5 km från Söderkulla centrum.

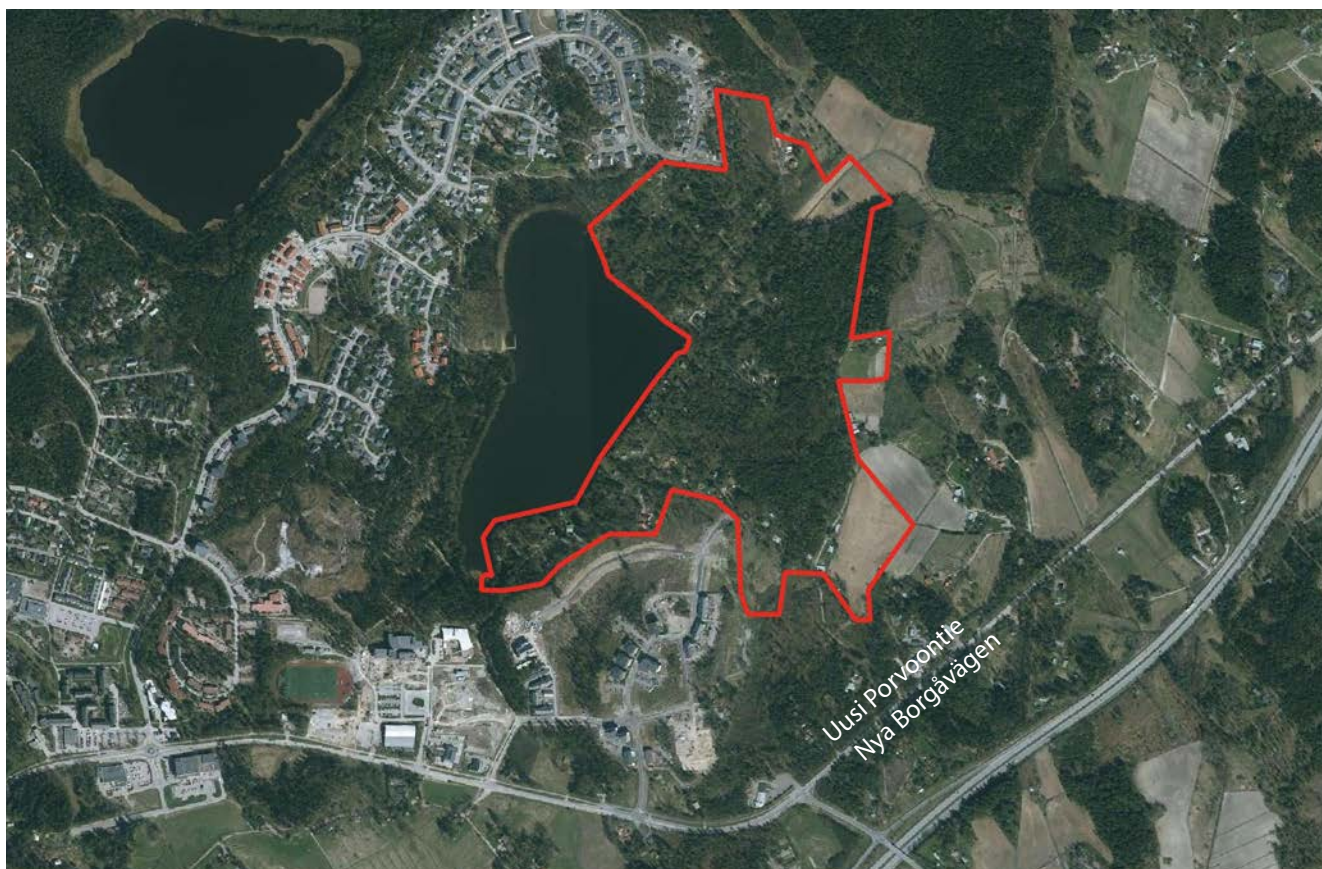
Planeringsområdet gränsar i väster till träsket, i norr till Hassellundens småhusområde och i söder till höghusområdet i utvidgningen av Hassellunden. I öster följer planeringsområdets gräns gränserna för kommunens mark och ansluter sig dels till ett åkerområde, dels till ett skogsområde. Planområdet omfattar ca 48 hektar.

Avgränsningen av planeringsområdet har sträckts ut österut så att det omfattar de kommunägda markerna. På det sättet kan man planlägga boende på bägge sidorna av den nya matargatan.

Planområdets slutliga omfattning preciseras under arbetets gång.



Suunnittelualue viistoilmakuvassa. Snedflygbild av planeringsområdet.



Suunnittelualue ilmakuvassa. Flygbild av planeringsområdet.

Asemakaavatyyppejen listaus ja selitykset

Olika slags detaljplaner med förklaringar

VAIKUTUSILTAAN VÄHÄISET ASEMAKAAVAT - DETALJPLANER SOM HAR RINGA VERKNINGAR

- Kunnan hallintosäännön mukaisesti jaosto päättää vaikutuksiltaan vähäisten asemakaavojen hyväksymisestä MRL:n 52 §:n mukaisesti.
- Vaikutuksiltaan vähäiset kaavat jaosto asettaa ehdotuksena nähtäville 14 vuorokaudeksi (MRA 27 §)
- Suppea valitusoikeus (MRL 191 §)
- Vaikutuksiltaan vähäisiksi luetaan asemakaavamuutokset, joilla muutetaan korttelin käyttötarkoitusta vähäisessä määrin, sekä asemakaavamuutokset, jotka eivät muuta korttelin käyttötarkoitusta ja rakennusoikeutta tulee vain vähän lisää.
- Ei tehdä OAS:ia nähtäville, vaan kuulutetaan viereille kaavoitusohjelman yhteydessä.
- Med stöd av kommunens förvaltningsstadga beslutar sektionen i enlighet med MBL 52 § om godkännande av detaljplaner som är ringa till sina verkningar
- När det gäller detaljplaner som har ringa verkningar lägger sektionen förslaget fram offentligt för 14 dagar (MBF 27 §)
- Begränsad besvärsmätt (MBL 191 §)
- Till detaljplaner som har ringa verkningar räknas detaljplaneändringar enligt vilka ett kvarters användningsändamål ändras i ringa mån samt detaljplaneändringar som inte ändrar ett kvarters användningsändamål och som bara medför en ringa ökning av byggrätten.
- Inget PDB läggs fram offentligt, utan planen kungörs anhängig i samband med planläggningsprogrammet.

VAIKUTUSILTAAN MUUT KUIN MERKITTÄVÄT ASEMAKAAVAT - ANDRA DETALJPLANER ÄN SÅDANA SOM HAR BETYDANDE VERKNINGAR

- Kunnan hallintosäännön mukaisesti kunnanhallitus päättää asemakaavojen hyväksymisestä silloin kuin kyseessä ovat MRL:n 52 §:ssä tarkoitettut vaikutuksiltaan muut kuin merkittävät asemakaavat
- Asemakaavamuutokset, joilla käyttötarkoitus muuttuu, mutta ei tule merkittävästi lisää rakennusoikeutta
- Asemakaavat, joiden maankäyttö oikeusvaikutuksen osayleiskaavan mukaista ja alueella ei merkittävästi asutusta
- Tehdään OAS ja asetetaan se nähtäville
- Med stöd av kommunens förvaltningsstadga beslutar kommunstyrelsen i enlighet med MBL 52 § om andra planer än sådana som har betydande verkningar
- Ändringar av detaljplaner som innebär att användningsändamålet ändras, men byggrätten ökas inte nämnvärt
- Detaljplaner där markanvändningen är förenlig med en delgeneralplan med rättsverkningar och det inte finns någon nämnvärd bebyggelse i området
- Ett PDB upprättas och läggs fram offentligt.

VAIKUTUSILTAAN MERKITTÄVÄT ASEMAKAAVAT - DETALJPLANER MED BETYDANDE VERKNINGAR

- Valtuusto hyväksyy
- Muut kuin vaikutuksiltaan vähäiset tai muut kuin merkittävät kaavat
- Tehdään OAS ja asetetaan se nähtäville
- Fullmäktige godkänner
- Planer med betydande verkningar som inte faller inom de två tidigare kategorierna ovan
- Ett PDB upprättas och läggs fram offentligt.

Kaavaprosessi ja käsittelyvaiheet

Planprocess och behandlingsskeden

Asianumero/ Ärendenummer

1628/2016

OSALLISTUMINEN - DELTAGANDET

ALOITUSVAIHE - STARTSKEDET

- Osallistumis- ja arviointisuunnitelman laatiminen
- Vireilletulosta ilmoittaminen kuulutuksella 30.6.2016

- Program för deltagande och bedömning utarbetats
- Anhängiggörandet av planen kungörs 30.6.2016

VALMISTELUVAIHE - BEREDNINGSSKEDET

- Kaavaluonnoksen laatiminen
- Maankäyttöjaoston käsittely
- Valmisteluaineisto virallisesti nähtävillä

- Planutkastet utarbetas
- Behandling i markanvändningssektionen
- Beredningsmaterialet läggs fram offentligt

EHDOTUSVAIHE - FÖRSLAGSSKEDET

- Kaavaehdotuksen laatiminen
- Maankäyttöjaoston ja kunnanhallituksen käsittely
- Kaavaehdotus virallisesti nähtävillä

- Planförslaget utarbetas
- Behandling i markanvändningssektionen och kommunstyrelsen
- Planförslaget läggs fram offentligt

VASTINEET LAUSUNTOIHIN JA MUISTUTUKSIIN - BEMÖTANDEN TILL UTLÅTANDEN OCH ANMÄRKNINGAR

- Maankäyttöjaoston ja kunnanhallituksen käsittely

- Behandling i markanvändningssektionen och kommunstyrelsen

KAAVAN HYVÄKSYMINEN - GODKÄNNANDE AV PLANEN

- Valtuusto hyväksyy kaavan

- Fullmäktige godkänner planen

Kaavan laatimisesta tai muuttamisesta voi tehdä aloitteen kunnanhallitukselle.

Palautteen antaminen osallistumis- ja arviointisuunnitelmasta kaavan laatijalle.

Förslag om att en plan ska utarbetas eller ändras kan lämnas in till kommunstyrelsen.

Respons på programmet för deltagande och bedömning ges till planens utarbetare.

Mahdollisuus esittää mielipiteensä kaavaluonnoksesta ja mahdollisesta muusta kaavan valmisteluaineistosta.

Möjlighet att framföra sin åsikt om planutkastet och eventuellt övrigt beredningsmaterial för planen.

Mahdollisuus muistutuksen jättämiseen kaavaehdotuksesta kunnanhallitukselle.

Anmärkningar kan lämnas om planförslaget till kommunstyrelsen.

Valitusmahdollisuus kaavan hyväksymispäätöksestä Helsingin hallinto-oikeuteen.

Möjlighet att besvära sig över beslutet om godkännande till Helsingfors förvaltningsdomstol.

Asemakaavan tarkoitus ja tavoitteet

Maankäyttö- ja rakennuslain 51 §:n mukaan asemakaava on laadittava ja pidettävä ajan tasalla sitä mukaan kuin kunnan kehitys, erityisesti asuntotuotannon tarve, taikka maankäytön ohjaustarve sitä edellyttää.

Detaljplanens syfte och mål

I enlighet med 51 § i markanvändnings- och bygglagen ska detaljplaner utarbetas och hållas aktuella efter hand som kommunens utveckling, i synnerhet behovet av bostadsproduktion, eller behovet av att styra markanvändningen det kräver.

MRL 54 § Asemakaavan sisältövaatimukset

Asemakaavaa laadittaessa on maakuntakaava ja oikeusvaikutteinen yleiskaava otettava huomioon.

Asemakaava on laadittava siten, että luodaan edellytykset terveelliselle, turvalliselle ja viihtyisälle elinympäristölle, palveluiden alueelliselle saatavuudelle ja liikenteen järjestämiselle.

Rakennettua ympäristöä ja luonnonympäristöä tulee vaalia eikä niihin liittyviä erityisiä arvoja saa hävittää. Kaavoitettavalla alueella tai sen lähiympäristössä on oltava riittävästi puistoja tai muita lähivirkistykseen soveltuvia alueita.

Asemakaava ei saa aiheuttaa kenenkään elinympäristön laadun sellaista merkityksellistä heikkenemistä, joka ei ole perusteltua asemakaavan tarkoitus huomioon ottaen. Asemakaavalla ei myöskään saa asettaa maanomistajalle tai muulle oikeuden haltijalle sellaisia kohtuutonta rajoitusta tai aiheuttaa sellaista kohtuutonta haittaa, joka kaavalle asetettavia tavoitteita tai vaatimuksia syrjäyttämättä voidaan välttää.

MarkByggL 54 § Krav på detaljplanens innehåll

När en detaljplan utarbetas ska landskapsplanen och en generalplan med rättsverkningar beaktas på det sätt som bestäms ovan.

Detaljplanen ska utarbetas så att det skapas förutsättningar för en hälsosam, trygg och trivsam livsmiljö, för regional tillgång till service och för reglering av trafiken. Den byggda miljön och naturmiljön ska värnas och särskilda värden i anslutning till dem får inte förstöras. På det område som planläggs eller i dess närmaste omgivning ska det finnas tillräckligt med parker eller andra områden som lämpar sig för rekreation.

Detaljplanen får inte leda till att kvaliteten på någons livsmiljö försämras avsevärt på ett sätt som inte är motiverat med beaktande av detaljplanens syfte. Genom detaljplanen får inte heller markägaren eller någon annan rättsinnehavare åläggas sådana oskäligen begränsningar eller orsakas sådana oskäligen olägenheter som kan undvikas utan att de mål som ställs för planen eller de krav som ställs på den åsidosätts.

Suunnittelutehtävän tavoitteet

Kaavatyön tarkoituksena on mahdollistaa osayleiskaavan mukaisen kokoojakadun rakentaminen. Samalla linjataan alueen kiinteistöjen jatkokehittämistä pientaloasumiseen tai loma-asumiseen. Mahdolliset kulttuuriympäristön, rakennusperinnön ja luonnonarvojen suojelutarpeet kartoitetaan. Kaavatyö sisältyy kunnan kaavoitusohjelmaan 2020-2024.

Suunnittelun lähtökohdat

Suunnittelualueen ympäristön nykytila

Suunnittelualueen länsipuoli on järvelle viettävää jyrkkää, puustoista kalliorinnettä, jolla sijaitsee 1930-luvulta alkaen rakentunutta loma-asutusta. Rakentaminen on hyvin pienimittakaavaista, kylämäistä ja maiseman muotoihin sovitettua. Alueella sijaitsee myös vakituiseen asumiseen soveltuvia rakennuksia. Itäosa on ranta-alueita tasaisempaa, metsäisempää ja harvempaan rakennettua. Taasjärventieltä avautuvat näkymät Taasjärvelle. Rannassa sijaitsee yksityisten maanomistajien omistamia kiinteistöjä sekä neljä yksityisten maanomistajien vesioikeuden perusteella yhteishallinnassa olevaa ranta-alueita laitureineen.

Suunnittelualueen nykyinen liikenneverkko perustuu kapeisiin hiekkateihin. Rannassa alueen halki kulkee Taasjärventie, josta haarautuu itään mäkiä poikkiyhteyksiä. Taasjärventien kautta pääsee etelään Uudelle Porvoontielle, sekä Taasjärven länsipuolelle. Pohjoiseen kulkee ainoastaan satunnaisia polkuyhteyksiä.

Planeringsuppgiftens mål

Syftet med planarbetet är att göra det möjligt att bygga den matargata som har anvisats i delgeneralplanen. På samma gång ges riktlinjer för den fortsatta utvecklingen av fastigheterna för småhusboende eller fritidsboende. Eventuella behov av att skydda kulturmiljön, byggnadsarvet och naturvärdena kartläggs. Planarbetet ingår i kommunens planläggningsprogram 2020–2024.

Utgångspunkter för planeringen

Miljös nuvarande tillstånd i planeringsområdets omgivning

Den västra sidan av planeringsområdet är en brant, trädbevuxen klippsluttning som leder ner till träsket, och där finns semesterbostad som byggts från och med 1930-talet. Byggnationen är småskalig, byaktig och anpassad till landskapets former. På området finns också byggnader som är lämpliga för permanent boende. Den östra sidan är jämnare än strandområdet, har mer skog och färre byggnader. Från Tasträskvägen öppnar sig en vy över Tasträsket. Vid träskets strand ligger fastigheter som ägs av privata markägare samt fyra privatägda strandområden med bryggor, som enligt vattenlagen är samfundade områden.

Det nuvarande trafiknätet i planeringsområdet grundar sig på smala sandvägar. Vid stranden korsas området av Tasträskvägen som förgrenar sig i bakliga tomtförbindelser i riktning mot öster. Via Tasträskvägen kommer man till Nya Borgåvägen (landsväg 170) samt till västra sidan av Tasträsk. I riktning mot norr finns endast några sporadiska stigförbindelser. Tasbyvägen från norr och Granitvägen från söder

Pohjoispuolinen Tasbytie ja eteläpuolinen Graniittitie on molemmat rakennettu suunnittelualueen rajalle asti. Alueella ei ole yleistä kunnallistekniikkaa. Kunnallistekniikka on rakennettu pohjoisessa ja etelässä suunnittelualueen rajalle asti. Alueella on tontteja lukuunottamatta metsää. Laskuojan ympäristössä metsä on lehtomaista. Taasjärven rannat on merkitty Sipoon kunnan kulttuuriympäristö- ja rakennusperintöselvityksessä kulttuuriympäristön aluekohteeksi (419-1), jonka rakentamisessa saattaa olla arvokkaita ominaisuuksia ja paikallista merkitystä (arvotus 2-3), mutta puutteita esimerkiksi säilyneisydessä.

Valtakunnalliset alueidenkäyttötavoitteet

Alueen suunnittelun lähtökohtina toimivat MRL:n 24 §:n mukaisessa tarkoituksessa valtakunnalliset alueidenkäyttötavoitteet (VAT), joista tätä asema-kaavatyötä ohjaavat etenkin seuraavat asiakohdat:

- Edistetään palvelujen, työpaikkojen ja vapaa-ajan alueiden hyvää saavutettavuutta eri väestöryhmien kannalta. Edistetään kävelyä, pyöräilyä ja joukkoliikennettä sekä viesintä-, liikumis- ja kuljetuspalveluiden kehittämistä.
- Luodaan edellytykset vähähiiliselle ja resurssitehokkaalle yhdyskuntakehitykselle, joka tukeutuu ensisijaisesti olemassa olevaan rakentamiseen. Suurilla kaupunkiseuduilla vahvistetaan yhdyskuntarakenteen eheyttä.
- Merkittävät uudet asuin-, työpaikka- ja palvelutoimintojen alueet sijoitetaan siten, että ne ovat joukkoliikenteen, kävelyn ja pyöräilyn kannalta hyvin saavutettavissa.
- Varaudutaan sään ääri-ilmiöihin ja tulviin sekä ilmastomuutoksen vaikutuksiin. Uusi rakentaminen sijoitetaan tulvavaara-alueiden ulkopuolelle tai tulvariskien hallinta varmistetaan muutoin.

har båda byggts ända fram till planeringsområdets gräns. I området finns ingen allmän kommunalteknik. I norr och söder har kommunaltekniken byggts ut ända fram till planeringsområdets gräns. Förutom de byggda fastigheterna finns det skog på området. Kring utfallsdiken är skogen lundartad. I utredningen om kulturmiljö och byggnadsarv i Sibbo kommun har stränderna vid Tasträsket betecknats som regionobjekt för kulturmiljön (419-1). Sådan byggnation kan innehålla värdefulla egenskaper och vara av lokal betydelse (värdering 2–3) men eventuellt ha brister till exempel då det gäller hur byggnaderna bevarats.

Riksomfattande mål för områdesanvändningen

Som utgångspunkter för planeringen fungerar de riksomfattande målen för områdesanvändningen (RMO) enligt 24 § i markanvändnings- och bygglagen, av vilka särskilt följande punkter styr detta detaljplanearbete:

- Tillgängligheten i fråga om tjänster, arbetsplatser och fritidsområden för de olika befolkningsgrupperna främjas. Möjlighet att gå, cykla och använda kollektivtrafik samt utvecklandet av kommunikations-, färd- och transporttjänster främjas.
- Förutsättningar skapas för en kolsnål och resurseffektiv samhällsutveckling, som i främsta hand stöder sig på den befintliga strukturen. I de stora stadsregionerna görs samhällsstrukturen mera sammanhängande.
- Betydande nya områden för boende-, arbetsplats- och tjänstefunktioner placeras så att de lätt kan nås med kollektivtrafik, till fots och med cykel.
- Man bereder sig på extrema väderförhållanden och översvämningar samt på verkningarna från klimatförändringen. Nytt byggande placeras

- Huolehditaan valtakunnallisesti arvokkaiden kulttuuriympäristöjen ja luonnonperinnön arvojen turvaamisesta
- Huolehditaan virkistyskäyttöön soveltuvien alueiden riittävydestä sekä viheralueverkoston jatkuvuudesta.

Voimassa oleva maakuntakaava

Alueella on voimassa Itä-Uudenmaan maakuntakaava, jonka ympäristöministeriö on vahvistanut 15.2.2010. Maakuntakaavassa suunnittelualue sijoittuu taajamatoimintojen alueelle, sekä eteläosastaan osittain tiivistettävälle alueelle. Alueella on myös merkintä liikenteen yhteistarpeesta.

Yleiskaava

Sipoon yleiskaavassa 2025 (lainvoimainen 23.12.2011) suunnittelualue on taajamatoimintojen aluetta (A). Uuden kokoojakadun ohjeellinen linjaus on merkitty kulkeväksi alueen läpi etelä-pohjoissuunnassa. Suunnittelualueen eteläosassa on merkintä joukkoliikenteen kehittämiskäytävä/yhteystarve.

Osayleiskaava

Pääosa suunnittelualueesta kuuluu Sibbesborgin osayleiskaavaalueeseen. G22 Sibbesborgin osayleiskaavaaluonnos on ollut nähtävillä 12.1.-4.3.2015. Osayleiskaavaaluonnoksessa suunnittelualue on pääosin merkitty rakentamisalueeksi, joka on luonteeltaan nykyisellään säilyvä alue. Olemassa olevien rakennusten korvaava ja korjausrakentaminen sallitaan. Alueen asemakaavoituksessa turvataan luonto- ja maisemaarvojen säilyminen. Suunnittelualueen itäosa on merkitty osayleiskaavaaluonnokseen asuntoalueeksi. Merkintä sisältää alueen lähipalvelut ja lähivirkistysalueet.

utanför områden med översvämningsrisk eller också säkerställs hanteringen av översvämningsriskerna på annat sätt.

- Det sörjs för att den nationellt värdefulla kulturmiljöns och naturarvets värden tryggas.
- Det sörjs för att det finns tillräckligt med områden som lämpar sig för rekreation samt för att nätverket av grönområden består.

Gällande landskapsplan

På området gäller Östra Nylands landskapsplan som miljöministeriet fastställde 15.2.2010. I landskapsplanen är planeringsområdet i ett område för tätortsfunktioner samt i söder delvis inom ett område som ska förtätas. I området gäller också en beteckning för ett behov av en trafikförbindelse.

Generalplan

I Generalplan för Sibbo 2025 (lagakraftvunnen 23.12.2011) är planeringsområdet ett område för tätortsfunktioner (A). Den riktgivande sträckningen för en ny matargata har markerats genom området i sydlig-nordlig riktning. I planeringsområdets södra del finns en beteckning för en utvecklingskorridor/ ett förbindelsebehov för kollektivtrafiken.

Delgeneralplan

Huvuddelen av området hör till Sibbesborgs delgeneralplaneområde. Utkastet till delgeneralplan för Sibbesborg G22 var offentligt framlagt 12.1–4.3.2015. I utkastet till delgeneralplan har planeringsområdet i huvudsak betecknats som ett byggnadsområde som ska bevaras till sin karaktär. Byggnad som ersätter befintliga byggnader och reparationsbyggnad tillåts. Detaljplaneringen säkerställer bevarandet av natur- och landskapsvärdena. Östra delen av

Asemakaava

Suunnittelualueelle ei ole laadittu asemakaavaa. Suunnittelualue rajautuu kuitenkin asemakaavoitettuun alueeseen, pohjoisessa Taasjärvi III asemakaavaan, kaavatyö nro T5 (kv 18.6.2012). Etelässä suunnittelualue rajautuu asemakaavaan Pähkinälehdon laajennus osa A, kaavatyö nro T7A (kv 15.6.2015).

Maanomistus

Suunnittelualue on pääosin yksityisessä omistuksessa. Osa alueesta on kuitenkin Sipoon kunnan omistuksessa.

Aluetta koskevat sopimukset

Alueelle ei ole tarpeen laatia sopimuksia.

planeringsområdet har i utkastet till delgeneralplan betecknats som ett bostadsområde. Beteckningen omfattar närservice och områden för närrekreation.

Detaljplan

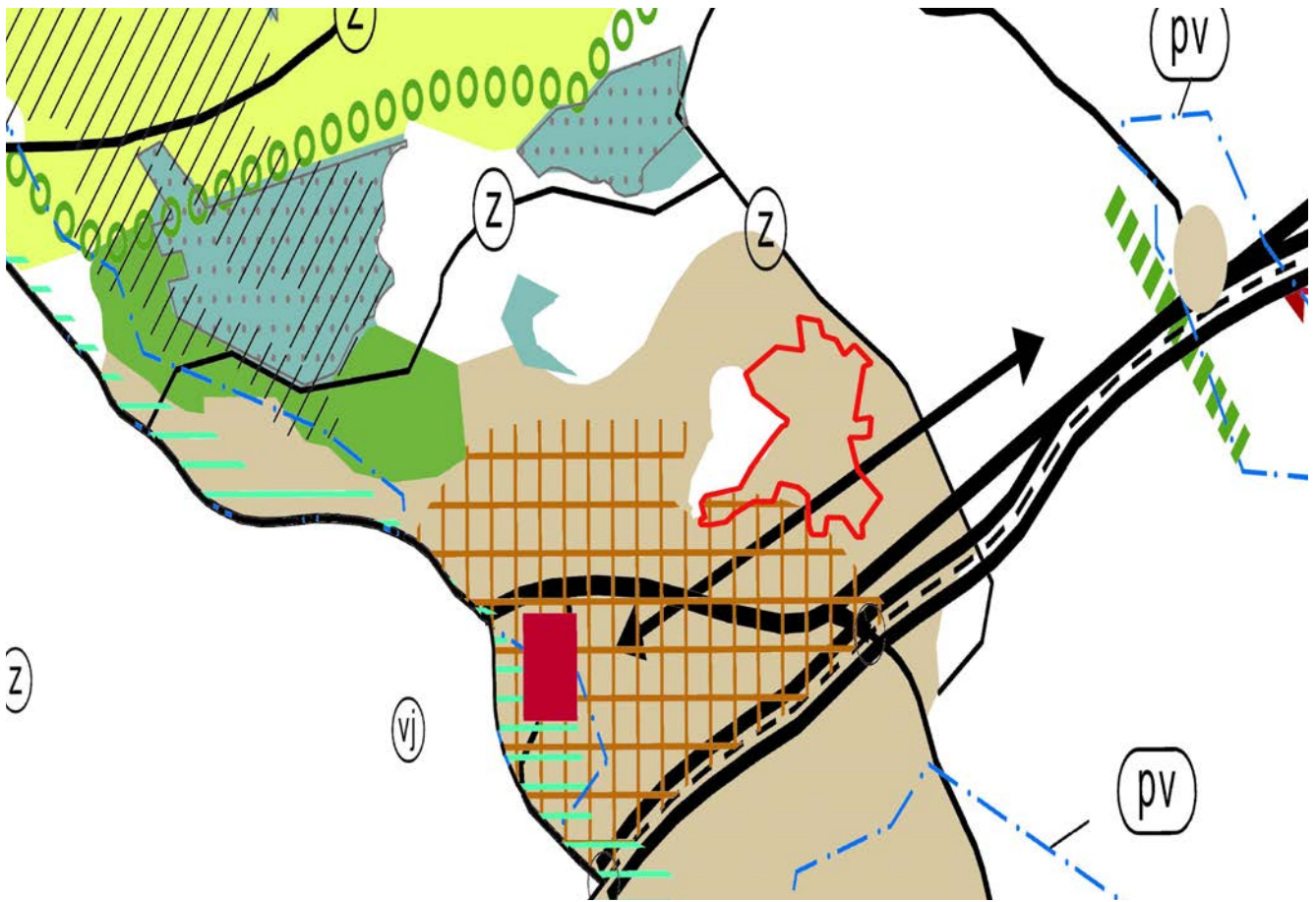
För planeringsområdet har ingen detaljplan utarbetats tidigare. Planeringsområdet gränsar emellertid till ett detaljplanerat område, nämligen Tasträsk III, plan nr T5 (kf 18.6.2012). I söder gränsar planeringsområdet till utvidgningen av Hassellunden, del A, planarbete nr T7A (kf 15.6.2015).

Markägoförhållanden

Planeringsområdet är i huvudsak privatägt. En del ägs emellertid av Sibbo kommun.

Avtal gällande området

Inga avtal för området behöver utarbetas.



Voimassa olevat kaavamääräykset

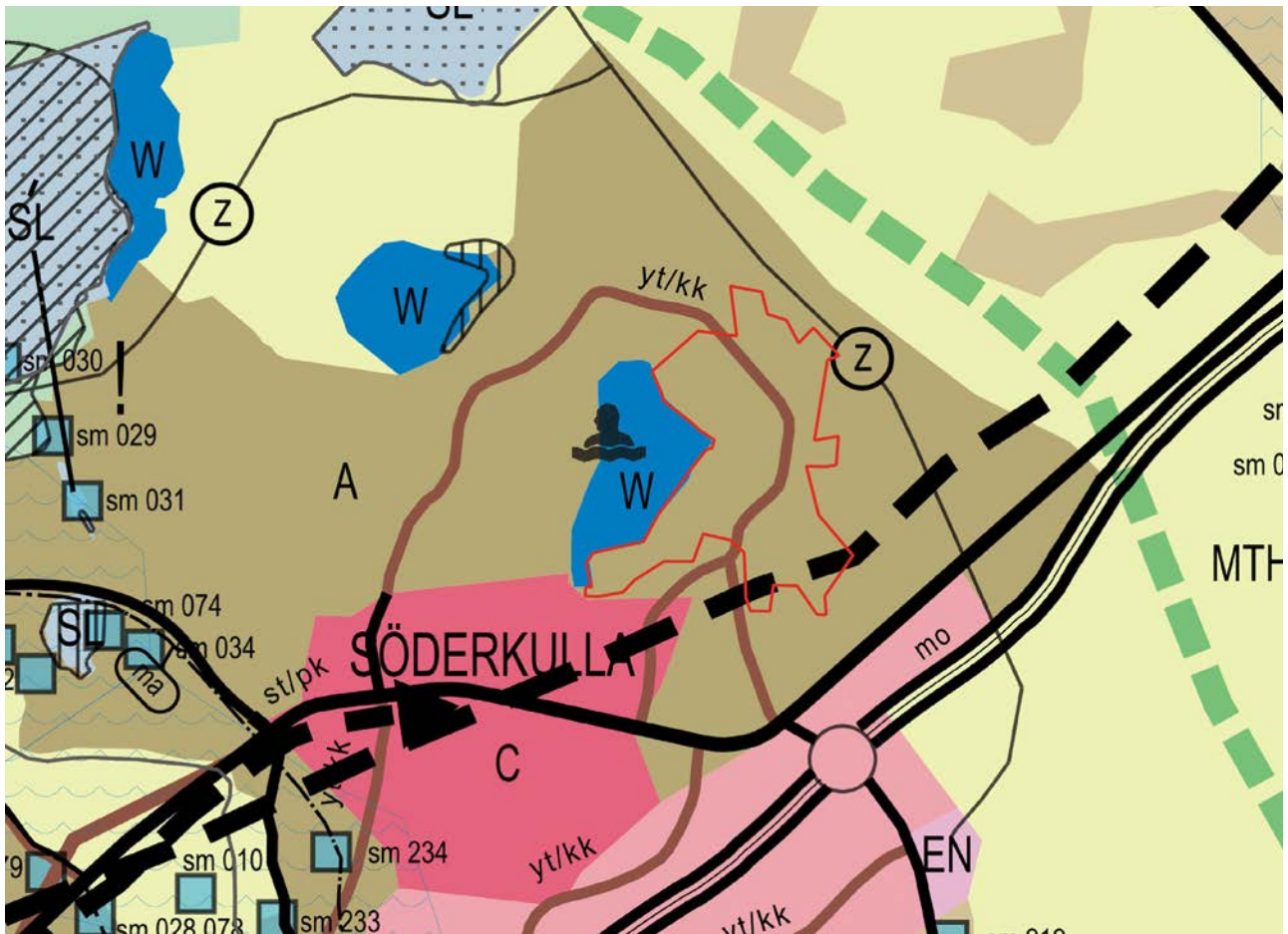
- Taajamatoimintojen alue
- Tiivistettävä alue
- Keskustatoimintojen alue
- Luonnonsuojelualue
- Natura 2000 verkostoon kuuluva tai ehdotettu alue
- Liikenteen yhteystarve
- Voimajohto 110 kV
- Maakunnallisesti merkittävä kulttuuriympäristö
- Pohjavesialue
- Viheryhteystarve

- 
- 
- 
- 
- 
- 
- 
- 
- 
- 

Gällande planbestämmelser

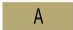



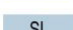







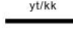
- Område för tätortsfunktioner
- Område som ska förtätas
- Område för centrumfunktioner
- Naturskyddsområde
- Område som hör till eller föreslagits höra till nätverket Natura 2000
- Behov av trafikförbindelse
- Kraftledning 110 kV
- Kulturmiljö av intresse på landskapsnivå
- Grundvattenområde
- Behov av grönförbindelse

Ote maakuntakaavasta. Suunnittelualue on osoitettu kartalla punaisella viivalla.
 Utdrag ur landskapsplan. Planeringsområdets läge anges med en röd linje på kartan.



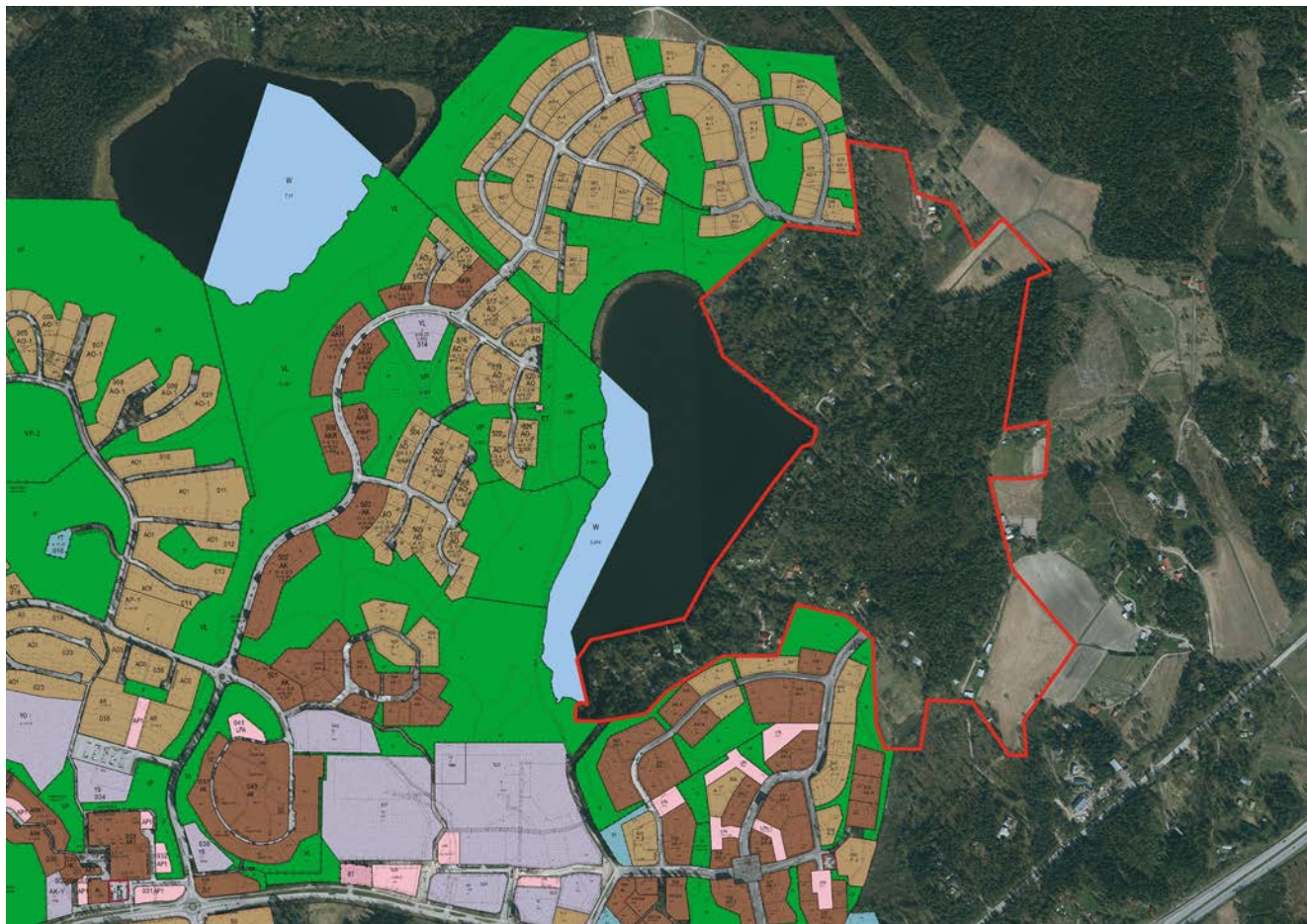
Voimassa olevat kaavamääräykset

Gällande planbestämmelser

Taajamatoimintojen alue		A	Område för tätortsfunktioner
Kyläalue		AT	Byområde
Keskustatoimintojen alue		C	Område för centrumfunktioner
Haja-asutusalue		MTH	Glesbygdsområde
Luonnonsuojelualue		SL	Naturskyddsområde
Natura 2000 -verkostoon kuuluva tai ehdotettu alue			Område som hör till eller föreslagits höra till nätverket Natura 2000
Alue, jolla on säilytettäviä ympäristöarvoja			Område med miljövärden som bör bevaras
Viheryhteistarve			Behov av grönförbindelse
Vesialue		W	Vattenområde
Uudet tiet ja linjat			Nya vägar och linjer
Yhdystie/kokoojakatu		yt/kk	Förbindelseväg/matargata
Työpaikka-, teollisuus- ja varastoalue industri- och lagerverksamheter		TP	Område för arbetsplatser, industri- och lagerverksamheter
Joukkoliikenteen kehittämiskäytävä/yhteistarve			Korridor för utveckling av kollektivtrafiken/ behov av kollektivtrafikförbindelse

Ote Sipoon yleiskaavasta 2025 (kv 15.12.2008). Suunnittelualue on osoitettu kartalla punaisella viivalla.

Utdrag ur Generalplan för Sibbo 2025 (kfge 15.12.2008). Planeringsområdets läge anges med en röd linje på kartan.



Ote asemakaavayhdistelmästä. Suunnittelualan rajaus on esitetty kartalla punaisella viivalla. Utdrad ur detaljplanesammanställning. Planeringsområdets läge anges på kartan med röd linje.

Kaavan

vaikutusten arviointi

Vaikutusten arviointi

Asemakaavan laadinnan yhteydessä selvitetään kaavan toteutuksen ympäristövaikutukset maan- käyttö- ja rakennuslain edellyttämällä tavalla (MRL 9 § ja MRA 1 §). Lisäksi arvioidaan kaavan suhde valtakunnallisiin alueidenkäyttötavoitteisiin sekä yleispiirteisen kaavojen ohjausvaikutukset. Vaikutuksia arvioidaan suhteessa asetettaviin tavoitteisiin.

Vaikutusten arvioinnin tehtävänä on tukea kaavan valmistelua ja hyväksyttävien kaavaratkaisujen valintaa sekä auttaa arvioimaan, miten kaavan tavoitteet ja sisältövaatimukset toteutuvat. Kaavan vaikutusten arviointi perustuu alueelta laadittaviin perusselvityksiin, käytössä oleviin muihin perustietoihin, selvityksiin, suunnitelmiin, maastokäynteihin, osallisilta saataviin lähtötietoihin, lausuntoihin ja mielipiteisiin sekä laadittavien suunnitelmien ympäristöä muuttavien ominaisuuksien analysointiin. Vaikutusten arvioinnissa verrataan esitetyn kaavaratkaisun mukaista tilannetta nykytilanteeseen ja asetettuihin tavoitteisiin.

Vaikutuksia arvioidaan suunnittelutyön aikana koko kaavaprosessin ajan ja se perustuu riittäviin lähtötilanteen tietojen selvittämiseen. Arvioidut vaikutukset kuvataan kaavaselostuksessa.

Planens

konsekvensbedömning

Konsekvensbedömning

I samband med utarbetandet av detaljplanen utreds miljökonsekvenserna för genomförandet av planen på det sätt som markanvändnings- och bygglagen förutsätter (MarkByggl, 9 § och MarkByggF, 1 §). Dessutom bedöms planen i förhållande till de riksomfattande målen för områdesanvändningen samt med översiktliga planers styrningsverkan. Konsekvenserna bedöms i förhållande till de mål som ställs.

Konsekvensbedömningens uppgift är att stöda planberedningen och val av godtagbara planlösningar samt fungera som hjälp vid bedömningen av hur planens mål och innehållskrav förverkligas. Planens konsekvensbedömning grundar sig på basutredningar över området, på övrig tillgänglig grundinformation, utredningar, planer, terrängbesök, utgångsmaterial av intressenterna, utlåtanden och åsikter samt analysering av de egenskaper som förändrar miljön i planerna som utarbetas. I konsekvensbedömningen jämför man den presenterade planlösningen med nuläget och de uppställda målen.

Konsekvenserna bedöms under planeringsarbetets gång under hela planläggningsprocessen och baseras på tillräckliga utredningar av utgångssituationen. De bedömda konsekvenserna beskrivs i planbeskrivningen.

Tässä työssä keskeisimpinä arvioidaan vaikutukset:

- ihmisten elinoloihin ja elinympäristöön
- maa- ja kallioperään
- veteen
- kasvi- ja eläinlajeihin ja luonnon monimuotoisuuteen
- liikenteeseen
- maisemaan

Vaikutusalue

Kaavan vaikutusalueiden laajuus vaihtelee eri osatekijöiden osalta. Asemakaavalla on kaava-alueetta laajempia vaikutuksia liikenteeseen, virkistykseen ja mahdollisesti maisemaan ja rakennusmaan tarjontaan. Laajemmalle alueelle kaavaratkaisulla saattaa olla vaikutuksia uuden kokoojakadun ja lisärakentamisen synnyttämän liikenteen kautta.

Rakentaminen metsäalueelle muuttaa paikallisesti alueen maisemaa. Uusien asuntojen kaavoittaminen vaikuttaa koko Söderkullan taajamaan ja koko Sibboon kuntaan. Uudisrakentaminen lisää elinvoimaisuutta muun muassa luomalla edellytyksiä palveluiden parantamiselle ja verotulojen kasvuun.

De centralaste konsekvenserna som bedöms i det här arbetet är konsekvenserna för:

- människornas levnadsförhållanden och levnadsmiljö
- mark- och berggrund
- vattnet
- växt- och djurarter samt naturens mångfald
- trafiken
- landskapet

Konsekvensområde

Omfattningen på planens konsekvensområde varierar för de olika delfaktorerna. Detaljplanen har sådana konsekvenser för trafiken, rekreationen och eventuellt för landskapet och utbudet av byggnadsmark som sträcker sig bortom planområdet. För ett mer vidsträckt område kan planlösningen ha konsekvenser i och med trafiken som uppkommer på den nya matargatan och det nya byggandet.

Byggandet på ett skogsområde förändrar landskapet lokalt. Planläggandet av nya bostäder påverkar hela Söderkulla tätort och hela Sibbo kommun. Nybyggandet ökar livskraften bl.a. genom att man skapar förutsättningar för bättre service och högre skatteinkomster.

Selvitykset

Maankäyttö- ja rakennuslain 9 §:n mukaan kaavan tulee perustua riittäviin tutkimuksiin ja selvityksiin.

Tehdyt selvitykset

Kaavan laadinnan ja vaikutusten arvioinnin pohjana käytetään muun muassa seuraavia selvityksiä ja suunnitelmia:

- Söderkullan alueen luonto- ja maisemaselvitys, Maa ja vesi Oy, 2002
- Söderkullan ympäristön perusselvitys ja osayleiskaava-alueen arviointi, Maa ja vesi Oy, 1994
- Sipoon Söderkullan osayleiskaava-alueen linnustoseelvitys, Luontotutkimus Solonen Oy, 2000
- Sipoon yleiskaava-alueiden luontoseelvitykset, Ympäristötutkimus Yrjölä Oy, 2006
- Sipoon lepakkokartoitus 2006. Wermundsen Consulting Oy/Batcon Group, 2006
- Länsi-Taasjärven asemakaavan rakennettavuusluokitus, Maa ja vesi Oy, 2002
- Taasjärvi II asemakaavan luontoseelvitys 2009
- Sipoon kunnan kulttuuriympäristö- ja rakennusperintöseelvitys. Arkkitehtitoimisto Lehto Peltonen Valkama Oy ja Ympäristötoimisto Oy, 2006
- Sipoon tieliikenteen meluseelvitys. WSP LT-Konsultit Oy, 2006 ja 2010
- Sipoon yleiskaava 2025 – Liikenneverkkoseelvitys. Strafica Oy ja Sito Oy, 2008
- Taasjärven Hulevesiselvitys, Sito Oy, 2015
- Taasjärven perustilan selvitys ja kunnostussuunnitelma, Ramboll 2013
- Taasjärven kunnostussuunnittelu - sedimenttiselvitys, Ramboll, 2014
- Selvitys Taasjärven itäpuolisen haja-asutusalueen jätevesien käsittelyn tasosta, Sipoon kunta 2015

Utredningar

Enligt 9 § i markanvändnings- och bygglagen ska en plan basera sig på tillräckliga undersökningar och utredningar.

Gjorda utredningar

Som underlag för sammanställandet av planen och bedömningen av konsekvenserna används bland annat följande utredningar och planer:

- Söderkullan alueen luonto- ja maisemaselvitys, Maa ja vesi Oy, 2002
- Söderkullan ympäristön perusselvitys ja osayleiskaava-alueen arviointi, Maa ja vesi Oy, 1994
- Sipoon Söderkullan osayleiskaava-alueen linnustoseelvitys, Luontotutkimus Solonen Oy, 2000
- Sipoon yleiskaava-alueiden luontoseelvitykset, Ympäristötutkimus Yrjölä Oy, 2006
- Sipoon lepakkokartoitus 2006. Wermundsen Consulting Oy/Batcon Group, 2006
- Länsi-Taasjärven asemakaavan rakennettavuusluokitus, Maa ja vesi Oy, 2002
- Taasjärvi II asemakaavan luontoseelvitys 2009
- Sipoon kunnan kulttuuriympäristö- ja rakennusperintöseelvitys. Arkkitehtitoimisto Lehto Peltonen Valkama Oy ja Ympäristötoimisto Oy, 2006
- Sipoon tieliikenteen meluseelvitys. WSP LT-Konsultit Oy, 2006 ja 2010
- Sipoon yleiskaava 2025 – Liikenneverkkoseelvitys. Strafica Oy ja Sito Oy, 2008
- Taasjärven Hulevesiselvitys, Sito Oy, 2015
- Taasjärven perustilan selvitys ja kunnostussuunnitelma, Ramboll 2013
- Taasjärven kunnostussuunnittelu - sedimenttiselvitys, Ramboll, 2014
- Selvitys Taasjärven itäpuolisen haja-asutusalueen jätevesien käsittelyn tasosta, Sipoon kunta 2015

- T6 Itä-Taasjärvi ja K8B Hiekkämäki asemakaavojen luontoselvitys, Ympäristösuunnittelu Enviro Oy, 2016, muutettu 29.1.2017
- Sipoon Taasjärven itäpuolen asemakaavan rakennushistoria- ja kulttuuriympäristöselvitys, Kati Salonen ja Mona Schalin Arkkitehdit Oy, 2017

Tehtävät selvitykset

Kaavatyön yhteydessä tullaan tekemään ainakin seuraavat erillisselvitykset:

- Hulevesiselvitys
- Luontoselvitys
- Maisemaselvitys
- Kulttuuriympäristö- ja rakennushistorian tarkastelu

Osalliset

Osallisia ovat maanomistajat ja ne, joiden asumiseen, työntekoon tai muihin oloihin kaavaa saattaa huomattavasti vaikuttaa. Osallisia ovat myös ne viranomaiset ja yhteisöt, joiden toimialaa suunnittelussa käsitellään.

Tämän asemakaavatyön kannalta keskeisiä osallisia ovat:

- suunnittelualueen ja siihen rajautuvien alueiden kiinteistönomistajat ja asukkaat
- Itä-Taasjärven Kyläyhdistys ry
- kunnan hallintokunnat ja asiantuntijatahot, kuten tekniikka- ja ympäristösasto
- muut viranomaiset ja yhteistyötahot, kuten Itä-Uudenmaan pelastuslaitos, Uudenmaan ELY-keskus, Porvoon museo, Keravan Energia Oy, Tuusulan seudun vesilaitos kuntayhtymä
- kunnan päätöksentekijät

- T6 Itä-Taasjärvi ja K8B Hiekkämäki asemakaavojen luontoselvitys, Ympäristösuunnittelu Enviro Oy, 2016, muutettu 29.1.2017
- Sipoon Taasjärven itäpuolen asemakaavan rakennushistoria- ja kulttuuriympäristöselvitys, Kati Salonen ja Mona Schalin Arkkitehdit Oy, 2017

Utredningar som ska göras

Åtminstone följande separata utredningar kommer att göras i samband med planarbetet:

- Dagvattenutredning
- Naturutredning
- Landskapsinventering
- Kultur- och bygghistorisk granskning

Intressenter

Intressenter är markägarna och de vars boende, arbete eller andra förhållanden kan påverkas betydligt av planen. Intressenter är också de myndigheter och sammanslutningar vars verksamhetsområde behandlas i planeringen.

Centrala intressenter för detta detaljplanearbete är:

- fastighetsägare och invånare på planeringsområdet och områden som gränsar till det
- Itä-Taasjärven Kyläyhdistys ry
- kommunens förvaltningsenheter och sakkunniga som avdelningen för teknik och miljö
- övriga myndigheter och samarbetsorgan som Räddningsverket i Östra Nyland, Närings-, trafik- och miljöcentralen i Nyland, Museiverket, Borgå museum, Kervo Energi, samkommunen för Tusbyregionens vattenverk
- kommunens beslutsfattare

Vuorovaikutus

Osallisilla tulee olla mahdollisuus osallistua kaavan valmisteluun, arvioida kaavan vaikutuksia sekä lausua kirjallisesti tai suullisesti mielipiteensä kaavasta (MRL 62 §). Tämän mahdollistamiseksi kaavoitusmenettely tulee järjestää ja suunnittelun lähtökohdista, tavoitteista ja mahdollisista vaihtoehdoista tulee tiedottaa.

Osallisilla on koko kaavatyön ajan mahdollisuus antaa asemakaavatyöhön liittyvää palautetta sähköpostitse, kirjeitse tai puhelimitse kaavoituksesta vastaavalle kunnan edustajalle. Kaavan laatijaa voi myös tulla tapaamaan Kuntalaan, sopimalla tapaamisajasta kuitenkin etukäteen.

Tarvittaessa kaavatyön aikana käydään työneuvottelu Uudenmaan elinkeino-, liikenne- ja ympäristökeskuksen (ELY-keskus) kanssa.

Vuorovaikutus aloitusvaiheessa

Asemakaavatyö käynnistyy kaavatyön kuuluttamisella vireille, työn ohjelmoinnilla sekä osallistumis- ja arviointisuunnitelman laadinnalla (MRL 63 §).

Osallistumis- ja arviointisuunnitelma asetetaan julkisesti nähtäville asiakaspalvelu Sipooinfo Nikkilään (Pohjoinen Koulutie 2) sekä Sipooinfo Söderkullaan (Amiraalintie 2) noin 30 päivän ajaksi. Osallistumis- ja arviointisuunnitelmaan voi tutustua myös kunnan internet-sivuilla koko kaavaprosessin ajan.

Växelverkan

Planläggningsförfarandet samt informationen om utgångspunkterna, målen och eventuella alternativ för planeringen ska ordnas så att intressenterna har möjlighet att delta i beredningen av planen, bedöma verkningarna av planläggningen och skriftligen eller muntligen uttala sin åsikt om saken (MarkByggl, 62 §).

Intressenterna har under hela planläggningsarbetets gång möjlighet att ge respons angående detaljplanarbetet per e-post, brev eller telefon till kommunens representant som svarar för planläggningen. Man kan också komma till Sockengården och träffa planens beredare, bara man kommer överens om en besökstid på förhand.

Under planarbetets gång förhandlar kommunen vid behov med Närings-, trafik- och miljöcentralen i Nyland (NTM-centralen).

Växelverkan i startskedet

Detaljplanarbetet startar när planarbetet kungörs anhängigt, arbetet planeras samt programmet för deltagande och bedömning utarbetas (63 § MarkByggl).

Programmet för deltagande och bedömning framläggs offentligt i cirka 30 dagar vid kundbetjäningen Sibboinfo Nickby (Norra Skolvägen 2) samt i Sibboinfo Söderkulla (Amiralsvägen 2). Programmet för deltagande och bedömning kan även läsas på kommunens webbsidor under hela planprocessen.

Vuorovaikutus valmisteluvaiheessa

Valmisteluvaiheessa laaditaan kaava-alueita koskien kaavaluonnos, joka asetetaan julkisesti nähtäville Sipooinfo Nikkilään ja Sipooinfo Söderkullaan 30 päivän ajaksi. Osallisilla ja kunnan jäsenillä on mahdollisuus esittää mielipiteensä kaavaluonnoksesta ja mahdollisesta muusta kaavan valmisteluaineistosta nähtävillä olon aikana (MRL 62 § ja MRA 30 §). Viranomais- tahoilta ja tarvittavilta muilta tahoilta (esim. yhdistyksiltä) pyydetään valmisteluaineistosta lausunnot.

Valmisteluaineiston nähtävillä ollessa järjestetään ns. valmisteluvaiheen kuuleminen. Vuorovaikutus tullaan järjestämään koronaviruksen aiheuttaman poikkeustilanteen mahdollistamilla tavoilla.

Vuorovaikutus ehdotusvaiheessa

Asemakaavaehdotus asetetaan julkisesti nähtäville 30 päivän ajaksi (MRL 65 § ja MRA 27 §). Nähtävillä-oloaikana osalliset voivat jättää kaavaehdotuksesta kirjallisen muistutuksen. Tarvittavilta viranomais- tahoilta pyydetään kaavaehdotuksesta lausunnot (MRA 28 §). Muistutuksiin ja lausuntoihin annetaan kunnan perusteltu vastine.

Kaavaehdotukseen tehdään muistutusten ja lausun- tojen perusteella mahdollisesti muutoksia ennen sen lopullista käsittelyä. Mikäli tehtävät muutokset ovat oleellisia, kaavaehdotus asetetaan uudelleen nähtäville. Jos muutoksia ei tarvita tai ne eivät ole olennaisia, korjattu asemakaavaehdotus viedään hyväksymiskäsittelyyn. Tarvittaessa järjestetään viranomaisneuvottelu.

Växelverkan i beredningsskedet

I beredningsskedet utarbetas ett planutkast, som hålls offentligt framlagt i 30 dagar i Sibboinfo Nickby och Sibboinfo Söderkulla. Intressenterna och kommunmedlemmarna har möjlighet att framföra sina åsikter om planutkastet och eventuellt annat beredningsmaterial för planen under framläggningstiden (62 § MBL och 30 § MBF). Utlåtanden om beredningsmaterialet begärs av myndigheter och andra berörda (t.ex. föreningar).

Under den tid som beredningsmaterialet är framlagt anordnas s.k. hörande i beredningsskedet. Växelverkan kommer att ordnas på sätt som är möjliga med hänsyn till undantagsförhållandena under coronaepidemin.

Växelverkan i förslagsskedet

Förslaget hålls offentligt framlagt under 30 dagar (MarkByggL, 65 § och MarkByggF, 27 §) och under den tiden har intressenterna rätt att göra en skrift- lig anmärkning mot planförslaget. Utlåtande om förslaget till detaljplan ska begäras av behövliga myndigheter (MarkByggF, 28 §). Kommunen ger sitt motiverade bemötande till anmärkningarna och utlåtandena.

På basis av anmärkningarna och utlåtandena görs eventuella ändringar i planförslaget före den slutliga behandlingen. Om planförslaget ändras väsentligt ska det läggas fram på nytt. Om inga ändringar görs eller om de inte är väsentliga, behandlas det korrigerade planförslaget av mark användnings-

Hyväksymisvaihe

Asemakaavan hyväksyy valtuusto maankäyttöjaoston ja kunnanhallituksen esityksestä. Valtuuston hyväksymispäätöksestä voi valittaa kirjallisesti Helsingin hallinto-oikeuteen ja edelleen korkeimpaan hallinto-oikeuteen. Kaavan hyväksymispäätös saa lainvoiman noin kuuden viikon kuluttua hyväksymisestä, mikäli siitä ei valiteta. Kaava tulee voimaan, kun siitä on kulutettu niin kuin kunnalliset ilmoitukset kunnassa julkaistaan.

sektionen som föreslår att det ska godkännas av kommunstyrelsen. Vid behov anordnas ett myndighetssamråd.

Godkännande

Fullmäktige godkänner detaljplanen enligt markanvändningssektionens och kommunstyrelsen förslag. Man kan besvära sig över fullmäktiges beslut till Helsingfors förvaltningsdomstol och vidare till högsta förvaltningsdomstolen. Beslutet om planens godkännande vinner laga kraft cirka sex veckor efter beslutet, ifall inget besvär över beslutet lämnats. Planen träder i kraft då den har kungjorts så som kommunala tillkännagivanden i kommunen publiceras.

Alustava aikataulu

Kaavatyön tavoitteellisen aikataulun mukaisesti osallisten kannalta tärkeimmät osallistumis- ja vuorovaikutusajankohdat ovat seuraavat:

Preliminär tidtabell

De viktigaste tidpunkterna för deltagande och växelverkan är enligt den målinriktade tidtabellen för planarbetet följande:



Tiedottaminen

Kaavatyön etenemisestä tiedotetaan laajimmin kunnan verkkosivuilla, jossa julkaistaan kaavaa koskevaa aineistoa. Kaavoitusta koskevia tietoja löytyy osoitteesta www.sipoo.fi/t6.

Lähtökohtana tiedottamisessa on, että niillä, joita kaavatyö koskee on mahdollista seurata suunnitelua ja osallistua siihen. Kaavan etenemisen ja osallistumisen kannalta tärkeistä vaiheista ilmoitetaan paikallislehdissä (Sipoon Sanomat ja Östnyland), kunnan internet-sivuilla ja virallisella ilmoitustaululla Sipoinfo Nikkilässä.

Asemakaavaehdotuksesta kirjallisen muistutuksen tehneille ja yhteystietonsa jättäneille toimitetaan kunnan perusteltu kannanotto (ns. vastine) muistutukseen. Kaavan hyväksymistä koskevasta päätöksestä lähetetään tieto niille kunnan jäsenille ja muistutuksen tehneille, jotka ovat sitä kaavan nähtävillä ollessa kirjallisesti pyytäneet ja ovat jättäneet yhteystietonsa.

Kuulutukset

Kaavaa koskevat kuulutukset julkaistaan Sipoon kunnan ilmoituslehdissä (Sipoon Sanomat ja Östnyland), Sipoon kunnan internet-sivuilla (www.sipoo.fi/t6) ja virallisella ilmoitustaululla (Sipoinfo Nikkilä).

Information

Information om planlägningsarbetets framskridande publiceras på kommunens webbplats där materialet som berör planen finns åskådligt. Information om planläggningen finns på adressen www.sibbo.fi/t6.

Utgångspunkten i informationen är att de som berörs av planarbetet ska ha möjlighet att följa med planeringen och delta i den. Om skeden som är viktiga med tanke på planens framskridande och deltagande annonseras i lokaltidningarna (Sipoon Sanomat och Östnyland), på kommunens webbplats och på den officiella anslagstavlan i Sibboinfo Nickby.

De som gjort en anmärkning mot detaljplanförslaget och som skriftligen har begärt det och samtidigt uppgett sin adress ska underrättas om kommunens motiverade ställningstagande (bemötande) till den framförda anmärkningen. Information om godkännande av planen sänds till de kommunmedlemmar samt de som gjort en anmärkning och som när planen var framlagd begärde det skriftligen och samtidigt uppgav sin adress.

Kungörelser

Kungörelser om planen publiceras i Sibbo kommuns annonstidningar (Sipoon Sanomat och Östnyland), på Sibbo kommuns webbplats (www.sibbo.fi/t6) och på den officiella anslagstavlan (Sibboinfo Nickby).

Yhteyshenkilöt / Förfrågningar

Lisätietoja asemakaavatyöstä antaa /

Tilläggsuppgifter om detaljplaneändringen ges av:

Sipoon kunta / Sibbo kommun:

Pieta Kupiainen

kaavoittaja / planläggare

puh. 050 432 8644, pieta.kupiainen@sipoo.fi

Jarkko Lyytinen

kaavoituspäällikkö / planläggningschef

puh. 050 409 3957, jarkko.lyytinen@sipoo.fi

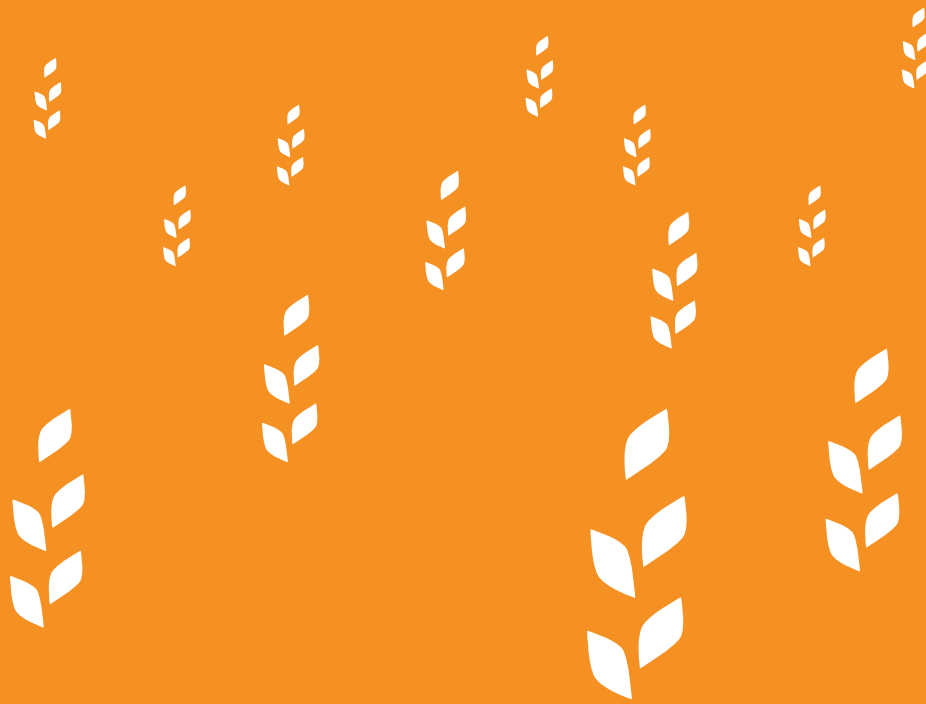
Postiosoite / Postadress:

Sipoon kunta, Kehitys- ja kaavoituskeskus,

PL 7, 04131 Sipoo

Sibbo kommun, Utvecklings- och planläggnings-
centralen

PB 7, 04131 SIBBO



SIPOO
SIBBO