

Talman keskustan eteläosan asemakaava (TM 2) - Aloitusvaiheen viranomaisneuvottelu

Aika	Torstai 10.11.2016 klo 9.00-11
Paikka	Uudenmaan ELY-keskus, kokoushuone Topaasi
Läsnä	Elina Kuusisto, Uudenmaan ELY-keskus (kuntavastaava) Ilpo Huolman, Uudenmaan ELY-keskus (luonto) Timo Kinnunen, Uudenmaan ELY-keskus (pohjavedet) Ville Vuokko, Liikennevirasto Jukka Laitila, Keravan kaupunki Janne Markkula, HSL Helsingin seudun liikenne Matti Kanerva, Sipoon kunta Suvi Kaski, Sipoon kunta
Poissa	Anna Puolamäki, Uudenmaan ELY-keskus (liikenne) Olli Jaakonaho, Uudenmaan ELY-keskus (hulevedet) Larri Liikonen, Uudenmaan ELY-keskus (melu) Aila Elo, Uudenmaan liitto Markus Elfström, HSL Helsingin seudun liikenne Unto Tantt, Tuusulan seudun vesilaitos kuntayhtymä Jani Riuttaluoto, Keravan Energia Oy (kaukolämpö) Janne Kaarakainen, Keravan Energia Oy (sähköverkko)
Jakelu	Reijo Houni, Itä-Uudenmaan pelastuslaitos

KOKOUKSESSA KÄSITELLYT ASIAT

1 Kokouksen avaus ja järjestäytyminen

Todettiin kokouksen läsnäolijat. Sovittiin, että puheenjohtajana toimii Elina Kuusisto ja muistion laativat Sipoon kunnan edustajat. Muistio toimitetaan kutsuille kommentoitavaksi viikon sisällä neuvottelusta, jonka jälkeen kutsuilla on viikko aikaa kommentoida muistiota.

2 Asemakaavahankkeen ja sitä koskevan osallistumis- ja arviointisuunnitelman esittely

Suvi Kaski esitteli kaavahankkeen lähtökohdat, tavoitteet ja kaavatyön etenemisen tavoiteaikataulun.

Samalla käytiin läpi kaavatyön pohjaksi tehdyt selvitykset ja ne Talman osayleiskaavatyön pohjaksi tehdyt selvitykset, jotka koskevat erityisesti ko. asemakaava-aluetta.

Keskusteltiin mm. henkilöraide liikenteen käynnistymismahdollisuuksista rataosuudella ja henkilöraide liikenteen käynnistymisaikataulusta. Kerava-Nikkilä-radan henkilöliikenteen tarveselvityksessä (2015) on todettu, että henkilöraide liikenteen kannattavuus saavutetaan ratakäytävällä noin 20 000 asukaan maankäytöllä, josta noin puolet sijoittuisi Nikkilään. Radan

käyttöönotto on voimakkaankin maankäytön kehittymisen skenaariossa kannattavaa vasta vuoden 2025 jälkeen. Hankkeen kannattavuus on saavutettavissa erilaisilla ratakäytävän maankäytön kehittämisen kombinaatioilla, mutta radan avaaminen edellyttää kaikissa kombinaatioissa Nikkilään noin 10 000 asukasta. Keravan Ahjon kehittäminen ei ole hankkeen kannattavuuden kannalta kriittistä, mutta rata vaikuttaa Ahjon yhdyskuntarakenteen kehittämiseen.

3 Tehdyt ja tehtävät selvitykset sekä niiden riittävyys

Kaavatyötä koskeviin selvityksiin lisättävä:

- Sulfidisaviselvitys (valmistumassa koko Sipoon osalta vuodenvaihteessa 2016-2017)
- Kerava-Nikkilä-radon henkilöliikenteen tarveselvitys. HSL 21/2015

Lisäksi kaavatyön yhteydessä selvitettävä:

- kaavahankkeen liikenteelliset vaikutukset Keravan katuverkkoon (tukena Talman osayleiskaavatyön aikana tehty liikenneselvitys 2014)
- luontovaikutusten arviointi (kuinka kaavaratkaisu turvaa alueen merkittävimpien luontoarvojen säilymistä)
- ajoneuvoliikenteen radanalituksen ja kevyenliikenteen alituksen/ylityksen toteutus
- Talman asemaseisakkeen toteutustapa

4 Viranomaisten kommentit

Keravan kaupunki, Jukka Laitila

Osana kaavatyötä selvitettävä suunnitellun maankäytön liikennevaikutukset Keravan katuverkkoon sekä muut vaikutukset Keravaan.

HSL, Janne Markkula

Martinkyläntien varressa seudullinen pyöräreitti.

Talman tulevan aseman yhteyteen tarvetta lähinnä polkupyörien liityntäpysäköinnille.

Kokoojakadulla varauduttava ainakin koululaisbussiliikenteelle (pysäkkivaraukset), vaikka ei vielä tarkempaa tietoa bussien liikennöinnistä alueella.

Kaavatyön yhteydessä hyvä tehdä ylikunnallinen liikenneverkkotarkastelu, jossa HSL haluaa olla mukana.

Liikennevirasto, Ville Vuokko

Melu- ja värinäselvitykset keskeisiä kaavatyön kannalta. Kaavatyön yhteydessä olisi hyvä tehdä myös tarkempi junaseisakkeen toteutussuunnitelma (tarkastellaan mm. kuinka pitkä ohitusraide tarvitaan,



raideväli, asemalaiturin sijainti ja koko sekä ajoneuvoliikenteen alituksen ja kevyenliikenteen alituksen/ylityksen mitoitus ja sijainti).

Talman seisakkeen suunnitteluun liittyen toimii Liikenneviraston yhteyshenkilönä projektipäällikkö Heidi Mäenpää.

Alueella vältettävä ratkaisuja, jotka lisäävät radan ylityksiä tasossa.

ELY-keskus (pohjavedet), Timo Kinnunen

Ajoneuvoliikenteen alikulkuselvityksen tulee sisältää vaikutusten arviointi pohjaveteen (pohjavesialueen raja ei välttämättä radassa): Tarkasteltava muun muassa, vaikuttaako alituksen rakentaminen pohjaveden pinnan tasoon (jos vettä joudutaan pumppaamaan yli 250 m³/vrk vaatii vesilain mukaisen luvan, jos pumpataan yli 100 m³/vrk on ilmoitusvelvollisuus valtion viranomaiselle).

Pohjavesialueelle ei saa sijoittaa maalämpökaivoja (ks. Sipoon Jokilaakson pv-kaavamääräys).

Lähtökohtana tulee olla, että pohjavesialue säilyy käyttökelpoisena, vaikka alueella ei olekaan nyt vedenhankintakäyttöä. Pohjavesialueen pitoisuus merkittävä Sipoon mittakaavassa: mahdollisuus saada 800 m³ pohjavettä vuorokaudessa.

ELY-keskus (luonto), Ilpo Huolman

Osayleiskaavavaiheessa tehty perusteellisia selvityksiä, joita on nyt päivitetty ja täydennetty. Riittävyys ei huomautettavaa. Selvityksissä on löydetty alueen luontoarvot, joiden huomiointi kaavatyössä tärkeää. Keskeistä selvittävän näkemysten välittyminen kaavaratkaisuun.

Kaavatyössä huomioitava lajisuojelukysymykset, esimerkiksi myös viitasammakkolammen lähiympäristö on säilytettävä (viitasammakko käyttää lampea lisääntymiseen, mutta elää muuten maaympäristössä). Lampi on kytkettävä myös kaava-alueen ulkopuolisiin viitasammakon habitaatteihin/elinympäristöihin. Kaavatyössä kuitenkin edellytykset löytää ratkaisu, jolla ei ristiriitaa LSL:n kanssa.

Selvitettävä vielä esiintyykö alueella liito-orava (selvitys tehdään keväällä 2017).

Perhosten elinympäristöt suojeltava. Esiintymisalueet voidaan rajata ELY:n päätöksellä (LSL:n rajaamispäätös). Ongelmaa ei kuitenkaan ole, jos esiintymisalueet rajataan jo kaavassa.

Alueella lepakoiden ruokailualueita, mutta havaintojen perusteella ei levähdys- ja lisääntymispaikkoja. Ruokailualueet vaihtelevat lepakkotyypeittäin (viiksisiippa vaateliaampi kuin pohjanlepakko). Kaavatyössä varmistettava, että alueelle jää riittävästi soveliaita ruokailualueita, eikä kaikkia ruokailualueita hävitetä samalla kertaa.



Selvitettävä ja turvattava myös ekologisten yhteyksien kytkeytyminen ruokailualueisiin.

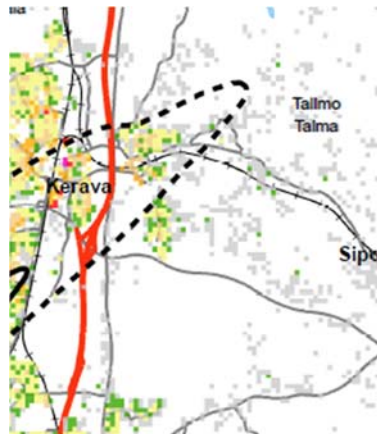
Osana kaavatyötä tehtävä ns. luontovaikutusten arviointi, jossa tarkastellaan turvaako kaavaratkaisu keskeisimpien luontoarvojen säilymisen.

ELY-keskus (melu), Lari Liikonen

Suurin huolenaiheeni liittyy lentomeluun. Lentomelu tulisi huomioida ja selvittää alueella. Erityisesti laskeutuvia koneita lentää tietyillä tuulilla runsaasti Talman alueen yli ja sen läheisyydessä. Melualueet eivät sinne ihan yllä, mutta silloin kun lentotoiminta keskittyy ko. suuntaan se voi olla erittäin häiritsevää ja sellaisina päivinä ohjearvon ylitykset voisivat olla mahdollisia. Nyt kun laskennalliset selvitykset eivät oikein kuvaa tuota tilannetta parhaalla mahdollisella tavalla, niin mielestäni alueella kannattaisi tehdä melumittaus. Käytännössä mittaus kannattaisi tehdä yhdessä-kahdessa mittauspisteessä, maksimissaan kolmessa. Mittauksissa kannattaisi kiinnittää keskiäänitason lisäksi huomiota yksittäisten koneiden aiheuttamiin enimmäistasoihin. Niillä tiedoilla julkisivujen ääneneristävyydsmääräykset saataisiin oikealle tasolle ja asukkaat saisivat nukkua yönsä rauhassa.

Raideliikenne on oma, ehkä selkeämpi lukunsa. Sen voi hyvin selvittää laskennallisesti. Mikäli aikovat sijoittaa asumista tms. herkkiä toimintoja radan läheisyyteen, niin tulisi selvittää myös enimmäistasot. Tärinä tulee luonnollisesti selvittää myös ja varmasti ovat niin tekemässä.

Ai niin, minusta tuo näyttää myös alueelta, jossa tulee noudattaa uusien alueiden ohjearvoja eli päivä 55 dB ja yö 45 dB. Mikä voikin sitten olla lentomelujen kannalta haasteellinen saavuttaa tulevaisuudessa. Alla ote 2015 meluselvityksestä ja siitä yöajan 22-7 keskiäänitasosta (huom! Liikenteen vuosikeskiarvo). Katkoviiva on v. 2015 yöajan 22-7 45 dB raja. Eli käytännössä niinä öinä jolloin liikenne laskeutuu idästä ohjearvon ylitys on jopa todennäköistä.



Eli kyllä tässä kaavassa meluasiat ja tärinä ovat ihan oikeasti asioita, jotka tulee huomioida.



ELY-keskus (liikenne), Anna Puolamäki

Tavoite alueen tiivistä ja tehokkaasta rakenteesta, joka luo edellytyksiä hyvien joukkoliikenneyhteyksien järjestämiselle sekä kävelylle ja pyöräilylle, on kannatettava.

Liikenneselvitysten osalta tilanne on hyvä, sillä Talman osayleiskaavan laadinnan yhteydessä on jo tehty laajempaa Talman aluetta koskeva liikenneselvitys ja -suunnitelma.

Asemakaava-alueen olisi tarkoitus tukeutua aluksi linja-autoliikenteeseen ja Keravan asemalle suuntautuvaan syöttöliikenteeseen ja myöhemmässä vaiheessa Kerava–Nikkilä-radalla käynnistettävään henkilöliikenteeseen ja Talman juna-asemaan.

- Asemakaava-aluetta palvelevan linja-autoliikenteen mahdollisia muutostarpeita kannattaa alkaa tarkastella yhteistyössä HSL:n kanssa jo asemakaavan laadinnan alkuvaiheessa.

Martinkyläntielle (yt 11697) tuleva katuliittymä tulee suunnitella turvalliseksi ja toimivaksi. On hyvä, että asemakaavan laadinnan yhteydessä suunnitellaan myös rautatien tasoristeyksen korvaava alitus.

ELY-keskus (hulevedet), Olli Jaakonaho

Asuntovaltaisella alueella hulevesien käsittelytarve koskee pääasiassa hulevesien viivyttämistä niiden syntypaikoilla. Puhtaat kattovedet on maaperän ominaisuuksien sen mahdollistaessa syytä imeyttää maaperään. Päälystetyiltä alueilta kertyviä hulevesiä voidaan viivyttää kortteleihin sijoittuvilla kiinteistökohtaisilla tai yleisille alueille kootusti toteutettavilla hulevesijärjestelmillä. Viivytystilavuutena voidaan käyttää osayleiskaavan hulevesiselvityksessä esitettyä 1m³/100m² vettä läpäisemätöntä aluetta kohti. Muutoinkin kaavan valmistelussa tulee ottaa huomioon hulevesiselvityksessä esitetyt reunaehdot, mm. tulvareittinä toimivan Ollbäckenin vedenjohtokyyky.

ELY-keskus, Elina Kuusisto

Avattava kaavaselostukseen VAK-kuljetusten vaikutus ja huomioiminen sekä mm. alueella sijaitsevat mahdolliset pilaantuneet maat (onko puhdistustarvetta).

Myös radanalituksen rakenne hyvä avata selostukseen, esim. tuleeko pumppaamo.

5 Viranomaistyö suunnittelun aikana ja jatkotoimenpiteistä sopiminen

Ehdotusvaiheen viranomaisneuvottelu pidetään tarvittaessa.