

**TUTKIMUSRAPORTTI**

# **SIPOO**

## **Hangelby Bults Åker**

Historiallisen ajan kyläpaikan arkeologinen tarkkuusinventointi

25.4.2013



AKDG3152:13



**MUSEOVIRASTO**

KULTTUURIYMPÄRISTÖN HOITO | ARKEOLOGISET KENTTÄPALVELUT

**PETRO PESONEN**

## Tiivistelmä

Sipoon kunta on yhdessä Eriksnäs Future Oy:n kanssa tekemässä Eriksnäs II –asemakaavaa Sipoon Hangelbyn alueelle. Kaava-alueella sijaitsee Hangelby Bult Åker –niminen mahdollinen muinaisjäännöskohde (mjrek 1000018787), jonka alue tarkkuusinventoitiin 25.4.2013.

Alue voidaan jakaa kahteen kokonaisuuteen: 1) peltokumpare, ja 2) Bultsin talon ympäristö. Peltokumpareelta löytyi todennäköinen peltoröykkiö ja todennäköisesti vanhan saunan kivijalka. Bultsin talon ympäristöstä löytyi kolme vanhaa kivijalkaa ja kivivalli. Alueelta ei ole hyvää karttamateriaalia 1800-luvulta tai 1900-luvun alusta,, joista selviäisi ovatko kivijalat 1900-luvun rakennuksista vai vanhempaa perua. Koekuo-pista ei joka tapauksessa löytynyt varmasti 1800-lukua vanhempaa esinemateriaalia. Todennäköisesti havaitut rakenteet ovat 1800-1900 –luvulta, mutta ajoituksen varmistaminen vaatii koekaivauksen. Mahdollinen muinaisjäännösalue on rajattu kivijalkojen ja kivivallin ympärille.

## Sisällysluettelo

Arkisto- ja rekisteritiedot .....	2
Karttaote kohteen sijainnista .....	3
1. Johdanto .....	4
2. Kohteen kuvaus .....	5
3. Tarkkuusinventointi ja sen tulokset .....	8
3.1 Peltokumpareen alue .....	8
3.2 Bulsin talon ympäristö .....	10
4. Yhteenveto .....	14
Lähteet .....	15

### **Kartat ja luettelot**

Yleiskartta .....	16
Kohteen rajaus .....	17
Inventoitu alue ja koekuoppien sijainti .....	18
Digitaalikuvaluettelo .....	19
Koekuoppaluettelo .....	20

## Arkisto- ja rekisteritiedot

Tutkimuslaitos:	Museovirasto/Arkeologiset kenttäpalvelut
Kaivauksenjohtaja:	FL Petro Pesonen
Kunta:	Sipoo
Alue:	Hangelby
Tila:	753-404-1-121 Eriksnäs, om. Eriksnäs Future Oy Ab
Muinaisjäännöskohde:	Sipoo Hangelby Buls Åker (mjrek 1000018787)
Kenttätyöaika:	25.4.2013
Apulaistutkija:	FM Johanna Seppä
Peruskartta:	L4312 (TM35-lehtijako), 2043 10 HANGELBY (Yleislehtijako), keskikoordinaatit P: 6683574, I: 409224 (ETRS-TM35FIN), z= 10-25 m mpy
Tutkimusten rahoittaja:	Eriksnäs Future Oy
Alkuperäinen raportti:	Museoviraston arkeologinen keskusarkisto, Helsinki
Kopio:	Sipoon kunta
Tutkimusala:	2 ha
Löydöt:	-
Digitaalikuvat:	AKDG3152:1-14
Aikaisemmat tutkimukset:	-
Aikaisemmat löydöt:	-

## Karttaote kohteen sijainnista



Kartta kohteen sijainnista. Suurempi kartta 1:25000, pienempi 1:500000. Kohde Sipoo Hangelby Buls Åker merkitty punaisella ympyrällä.

## 1. Johdanto

Sipoon kunta on yhdessä Eriksnäs Future Oy:n kanssa tekemässä Eriksnäs II –asemakaavaa Sipoon Hangelbyn alueelle. Kaava-alueella sijaitsee Hangelby Bult Åker –niminen mahdollinen muinaisjäännöskohde (mjrek 1000018787). Museoviraston Kulttuuriympäristön suojelu –osaston lausunnon (dnro 891/303/2012) mukaan alueella tuli tehdä muinaismuistolain 13 §:n mukainen arkeologinen tarkkuusinventointi, koska muinaisjäännösalueen säilyneisyyttä tai rajoja ei ole määritetty. Sipoon kunta tilasi mainitun työn Museoviraston Arkeologisilta kenttäpalveluilta. Tutkimuksen maastotyöt tehtiin 25.4.2013 ja tutkimuskertomus on laadittu 25.-29.4.2013. Tarkkuusinventoinnin johtajana oli FL Petro Pesonen ja apulaistutkijana FM Johanna Seppä. Maastotöiden aikana oli lämmin ja kaunis kevätsää. Paikalle johtava tie oli kelirikon kourissa, mutta itse kohteella olosuhteet olivat hyvät työn suorittamiseen.

Helsingissä 30.4.2013

Petro Pesonen, FL

## 2. Kohteen kuvaus

Hangelby sijaitsee Sipoossa, Söderkullasta kaakkoon, Sipoonlahden itärannalla. Kylään on 1540-luvulla kuulunut seitsemän tilaa ja vuonna 1779 yhdeksän tilaa, joiden laajimmat pellot ovat olleet alueen halki virtaavan Hangelbybäckenin molemmin puolin.<sup>1</sup> Alueen vanhin kartta on vuodelta 1694 ja seuraava vuodelta 1727.<sup>2</sup> Joen varret olivat tuolloin pääosin niittyjä ja pellot olivat yleensä talojen tuntumassa joen itärannan niittyjen takana. Vain Jontaksen talot olivat joen rannalla. Sama toistuu 1780-luvulla laaditussa ns. Kuninkaankartastossa, jossa joen länsipuolelle on merkitty yksi torppa Stor-Rösin talon tienoille. Vanhoissa kartoissa joen länsirannalle on kuitenkin piirretty useita pieniä erillisiä peltolohkoja, jotka viittaavat näiden tuntumassa aiemmin olleisiin tiloihin. Eteläisin näistä peltolohkokeskittymistä on Bulsängenin länsipuolella. On pidetty todennäköisenä, että peltolohkojen tuntumassa on ollut sittemmin autioitunut talo, ja todennäköisimpänä paikkana on pidetty peltolohkojen ja niityn keskellä olevaa viljelemätöntä kumpareta. Muinaisjäännösrekisterin koordinaatit viittaavat tämän kumpareen itäkärkeen. Kohteelle on annettu nimeksi Hangelby Buls Åker.



*Vanhin kartta Hangelbystä on vuodelta 1694. Tutkimusalue on kehystetty karttaan. Kartta on uudelleen piirretty v. 1810 alkuiperäisen kartan mukaan. Lähde: Maanmittaushallitus, Alue- ja rajakartat, Hangelsby, ote laajemmasta kartasta. Kansallisarkisto.*

<sup>1</sup> KA: Asutuksen yleisluettelo, Sipoo 1540-1559, <http://digi.narc.fi/digi/view.ka?kuid=1171796>; Asutuksen yleisluettelo, Sipoo 1760-1779, <http://digi.narc.fi/digi/view.ka?kuid=1182058>.

<sup>2</sup> KA: Maanmittaushallituksen alue- ja rajakartat (Hangelsby); Maanmittaushallituksen uudistuskartat B42a 7/1-2.



Adam Giökerin piirtämä Hangelbyn kartta vuodelta 1727. Tutkimusalue rajattu suorakaiteella. Lähde: Kansallisarkisto B42a 7/1-2



Lähiote Adam Giökerin kartasta vuodelta 1727.

Vuonna 1930 tehdystä ensimmäisessä peruskartoituksessa paikalla on talo ja siihen liittyvä talousrakennus kylätien länsipuolella. Vuoden 1967 peruskartassa tutkimusalueella sijaitsevan talon nimenä on Stor-Buls. Vuonna 1978 talo on jo jäänyt ilman nimeä. Molempiin peruskartoihin sekä nykyisellä maastokartalle on merkitty itse päärakennuksen lisäksi pihapiirin poikki kulkevan tien länsipuolelle yksi rakennus. Tien itäpuolella on yksi rakennus ja samoin yksi rakennus on kapean peltokaistaleen itäpuolella olevalla peltojen välissä olevalla kumpareella. Rakennusten määrä on edelleen sama vuonna 2013. Pihapiirin halki kiemurtelee hyvässä kunnossa oleva vanha kylätie, joka johtaa koillisessa Hangelbybäckenin ylityspaikalle ja lounaassa



Eriksnäsintielle. Stor-Bulsin päärakennus on punamullattu puurakennus, joka on kunnostaan päätellen ollut auto jo kauan. Sen itäpuolella, tien toisella puolella on niin ikään punamullattu hirsinen aittarakennus, joka vaikuttaa vanhemmalta kuin päärakennus Aittaaan on hiljakkoin asennettu uusi peltikatto. Hieman kauempana päärakennuksesta, tien länsipuolella on modernin näköinen vaja. Talojen alapuolella on ränsistynyttä puutarhamaata ja peltotie, joka on tehty vuoden 1978 kartoituksen jälkeen kiertämään talon pihapiiri.



*AKDG3152:14. Yleiskuva Bulsin pihaan tullessa. Etelästä. Kuva: Petro Pesonen.*

Aiemmin talon itäpuolella olleet pellot ovat muodostaneet yhtenäisen peltoalan, mutta nykyään em. kumpareen ja Bulsin taloryhmän yhdistää heinikolla oleva kannas. Kumpareella on pieni saunarakennus, muuten kumpare on rakentamaton, vaikka siellä paikoin onkin toiminnan jälkiä. Alueen maaperä on pääasiassa hiekkaa, jonka päällä on paikoin runsaastikin multamaata. Peltojen alaosissa maa muuttuu saviseksi.

### 3. Tarkkuusinventointi ja sen tulokset

Tarkkuusinventointi toteutettiin tarkastamalla tutkimusalue pintahavainnoimalla ja koekuopittamalla. Pintahavainnoinnilla pyrittiin havaitsemaan maan pinnalle näkyvät arkeologisoituneet rakenteet ja ihmisen toiminnan jäljet. Koepistoilla puolestaan haluttiin tarkentaa pintahavaintojen vaikutelmaa sekä saada löytömaterialiaa, jonka avulla rakenteet voitaisiin ajoittaa. Koepistoja tehtiin runsaasti muuallekin kuin rakenteisiin tai niiden lähetyville. Luettelo koekuopista, niiden sijainnista sekä niistä tehdyistä havainnoista on taulukoitu liitteeksi raportin loppuun. Yhteensä alueelle kaivettiin 39 koepistoa. Koepistojen sijaintimittaukset tehtiin GPS-paikantimella (tarkkuus keskimäärin  $\pm 5$  m). Maan pinnalle näkyvät arkeologiset rakenteet sekä nykyiset rakennukset ja tiet pyrittiin mittaamaan VRS-GPS-laitteella (tarkkuus  $\pm 1$  cm) silloin kun se satelliittiyhteyksien puolesta oli mahdollista. Mittaustietoja ja digitaalista peruskarttaa yhdistelemällä on tehty kertomuksen liitteenä oleva yleiskartta alueen havainnoista. Seuraavassa on selostus inventoinnin havainnoista jaoteltuna a) peltokumpareen alueeseen, ja b) Bulsin talon ympäristöön.

#### 3.1 Peltokumpareen alue

Peltokumpareella havaittiin muutamia ihmisen toiminnasta syntyneitä rakenteita. Saunarakennuksesta noin 10 metriä kaakkoon on kallion nyppylällä heikosti havaittavissa oleva kivijalka/-penger, mitoiltaan noin 4 x 3 metriä. Noin metriä tätä alempana, edelleen kaakkoon, on tuulen kaatama puu, jonka juurakossa oli paljon tiilen palasia ja lohkottuja, osin palaneitakin, kiviä. Jälkimmäinen vaikuttaa liesikummulta, mutta siihen ei näyttäisi liittyvän kivijalkaa eikä sen lähelle kaivetuissa koekuopissakaan ollut mitään erityistä. Em. kivijalan sisälle tehdystä koekuopasta (P9) löytyi pala kirkasta, ohutta, pullolasia (ei otettu talteen). Vaikuttaa mahdolliselta, että kyseinen kivijalka olisi vanha saunan perusta, jonka rakenteita ja uunia on purkamisen yhteydessä työnnetty alas kalliolta ja em. kumpu olisi muodostunut tällä tavalla. Peltokumpareen eteläisimmässä kulmassa on kaksi pientä hiekkakuoppaa.

Mahdollisen vanhan saunarakennuksen lisäksi peltokumpareen alueelta löydettiin pieni kiviröykkiö, kumpareen pohjoislaidalta. Röykkiö on matala, koostuu yhdestä kivikerroksesta ja se näyttää tehdyn savimaalle. Todennäköisesti kyseessä on peltoröykkiö eli läheiseltä pellolta viskottuista kivistä muodostunut kasa.



AKDG3152:1. Peltokumpareen lakea, taustalla kiviröykkiö. Luoteesta. Kuva: Petro Pesonen.



AKDG3152:2. Kiviröykkiö kallionyppylän alla. Taustalla sauna ja vielä taempana Bulsin talo. Kaakosta. Kuva: Petro Pesonen.



AKDG3152:5. Kiviröykkiöstä löytyneitä tiilenpaloja. Kuva: Petro Pesonen.



*AKDG3152:3. Pelto-  
röykkiö peltokumpa-  
reen pohjoislaidalla.  
Länestä. Kuva:  
Petro Pesonen.*



*AKDG3152:4. Pelto-  
röykkiö peltokumpa-  
reen pohjoislaidalla.  
Länestä. Kuva:  
Petro Pesonen.*

### 3.2 Bulsin talon ympäristö

Bulsin talon edustan pihamaalle kaivetusta koekuopasta (P14) löytyi runsaasti historiallisen ajan taloussi-  
neiden kappaleita, kuten posliinia, punasavikeramiikkaa ja lasia. Esinelöydöt ajoittuvat lähinnä 1800-luvun  
loppuun tai 1900-luvun loppuun eikä niitä otettu talteen. Muista koekuopista ei juurikaan saatu löytöjä,  
satunnaisia tiilenkappaleita lukuunottamatta. Kaksoiskivijalan Buls C kiven päältä löydettiin pala posliinia.  
Saman kivijalan edustalta koekuopasta (P16) löytyi pala ikkunalasia ja tien viereen tehdystä koekuopasta  
(P13) rautapuikko. Koekuopasta (J28) löytyi posliinia ja koekuopasta (J26) eläinten luita. Selvästi 1800-lukua  
vanhempia löytöjä ei tavattu. Sen sijaan talon ympäristössä paikallistettiin kolme kivijalkaa, kivivalli ja muita  
rakennelmia.



AKDG3152:10. Petro Pesonen kaivaa koekuoppaa P14 Bulsin talon edustalla. Idästä. Kuva: Johanna Seppä.

Kivijalka Buls A sijaitsee talon takana, sen pohjoispuolella olevan avokallionpyppylän pohjois-/koillissivulla. Kivijalan sisälle tehdyssä koekuopassa (P11) oli tiilenkappaleita. Kivijalan koko on noin 4 x 5 metriä.



AKDG3152:7. Bulsin talon takana olevan kivijalan (Buls A) sisälle kaivetaan koekuoppaa. Kaakosta. Kuva: Petro Pesonen.

Kivijalka Buls B sijaitsee Bulsin talon takana, sen pohjois-/luoteispuolella olevassa metsikössä. Kivijalka on kuusikon kätöksässä, mitoiltaan 3 x 4 metriä ja kuten muutkin Bulsin kivijaloista, luonnonkivistä koottu. Aivan kivijalan eteläisen kulman vieressä on kiviroykkyö, halkaisijaltaan noin kaksi metriä ja sen vieressä tiilimurskakasa, halkaisijaltaan ehkä myös kaksi metriä. Tiilimurskakasasta talolle päin alkaa noin 10 metriä pitkä ja metrin leveä kivivalli.



*AKDG3152:8. Bulsin talon takana metsikössä oleva kivijalka (Buls B). Johanna Seppä mittatikkuna. Pohjoisesta. Kuva: Petro Pesonen.*

Kaksoiskivijalka Buls C sijaitsee talon pihapiirin halki kulkevan tien varrella. Talo tai talot on rakennettu ai-  
van tien suuntaisesti, joten ne ovat varmasti samanaikaisia tien kanssa. Kaksoiskivijalka koostuu kahdesta  
erillisestä kivijalasta, joiden välissä on kaksi metriä leveä ”sola”. Molemmat kivijalat ovat kooltaan noin 4,5  
x 4,5 metriä ja niiden alarinteen puoleinen valli on vielä hyvin selvästi näkyvä ja korkea rakenne. Toisen  
kivijalan yhden kiven palan päältä löytyi pala 1900-luvun posliinia ja toisen edustalle tehdystä koekuopasta  
(P16) löytyi ikkunalasia. Sekä kivijalan sisällä että alarinteessä, sen ulkopuolella, oli mustaa, mehevää mul-  
tamaata, jossa oli hyvin runsaasti hiilenmurusia.



*AKDG3152:11. Kaksoiskivijalka (Buls C) Bulsin talon koillispuolella kylätien varrella. Pohjoisesta. Kuva: Petro Pesonen.*



*AKDG3152:12. Kaksoiskivijalan  
(Buls C) pohjoisempi kivijalka.  
Idästä. Kuva: Petro Pesonen.*

## 4. Yhteenveto

Sipoon kunta on yhdessä Eriksnäs Future Oy:n kanssa tekemässä Eriksnäs II –asemakaavaa Sipoon Hangelbyn alueelle. Kaava-alueella sijaitsee Hangelby Bult Åker –niminen mahdollinen muinaisjäännekohte (mjrek 1000018787), jonka alue tarkkuusinventoitiin 25.4.2013.

Alue voidaan jakaa kahteen kokonaisuuteen: 1) peltokumpare, ja 2) Bultin talon ympäristö. Peltokumpareelta löytyi todennäköinen peltoröykkiö ja todennäköisesti vanhan saunan kivijalka. Bultin talon ympäristöstä löytyi kolme vanhaa kivijalkaa ja kivivalli. Alueelta ei ole hyvää karttamateriaalia 1800-luvulta tai 1900-luvun alusta,, joista selviäisi ovatko kivijalat 1900-luvun rakennuksista vai vanhempaa perua. Koekuo-pista ei joka tapauksessa löytynyt varmasti 1800-lukua vanhempaa esinemateriaalia. Todennäköisesti havaitut rakenteet ovat 1800-1900 –luvulta, mutta ajoituksen varmistaminen vaatii koekaivauksen. Mahdollinen muinaisjäännealue on rajattu kivijalkojen ja kivivallin ympärille.



## Lähteet

Kansallisarkisto, Asutuksen yleisluettelo, Sipoo 1540-1559, <http://digi.narc.fi/digi/view.ka?kuid=1171796>.

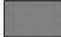
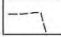

Kansallisarkisto, Asutuksen yleisluettelo, Sipoo 1760-1779, <http://digi.narc.fi/digi/view.ka?kuid=1182058->

Kansallisarkisto, Maanmittaushallituksen Alue- ja rajakartat, Hangelsby, <http://digi.narc.fi/digi/view.ka?kuid=13273598>.

Kansallisarkisto, Maanmittaushallituksen Uudistusarkisto, B 42a 7/1-2, [http://www.vanhakartta.fi/historialliset-kartat/maakirjakartat/@@mapview?handle=hdl\\_123456789\\_14874](http://www.vanhakartta.fi/historialliset-kartat/maakirjakartat/@@mapview?handle=hdl_123456789_14874).

# Yleiskartta

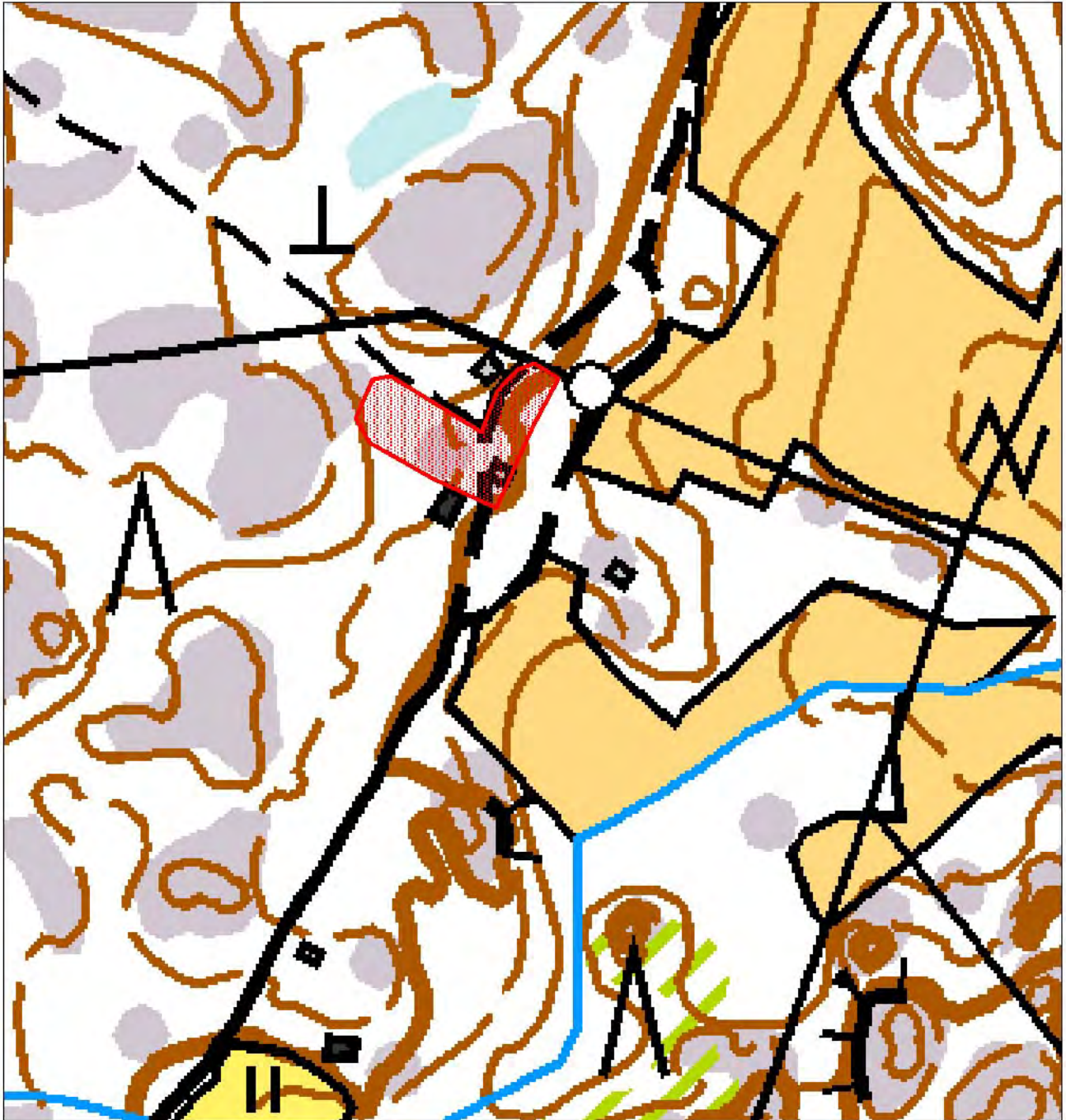


-  nykyinen rakennus
-  vanha maanpinnalle erottuva kivirakenne
-  siirtolohkare



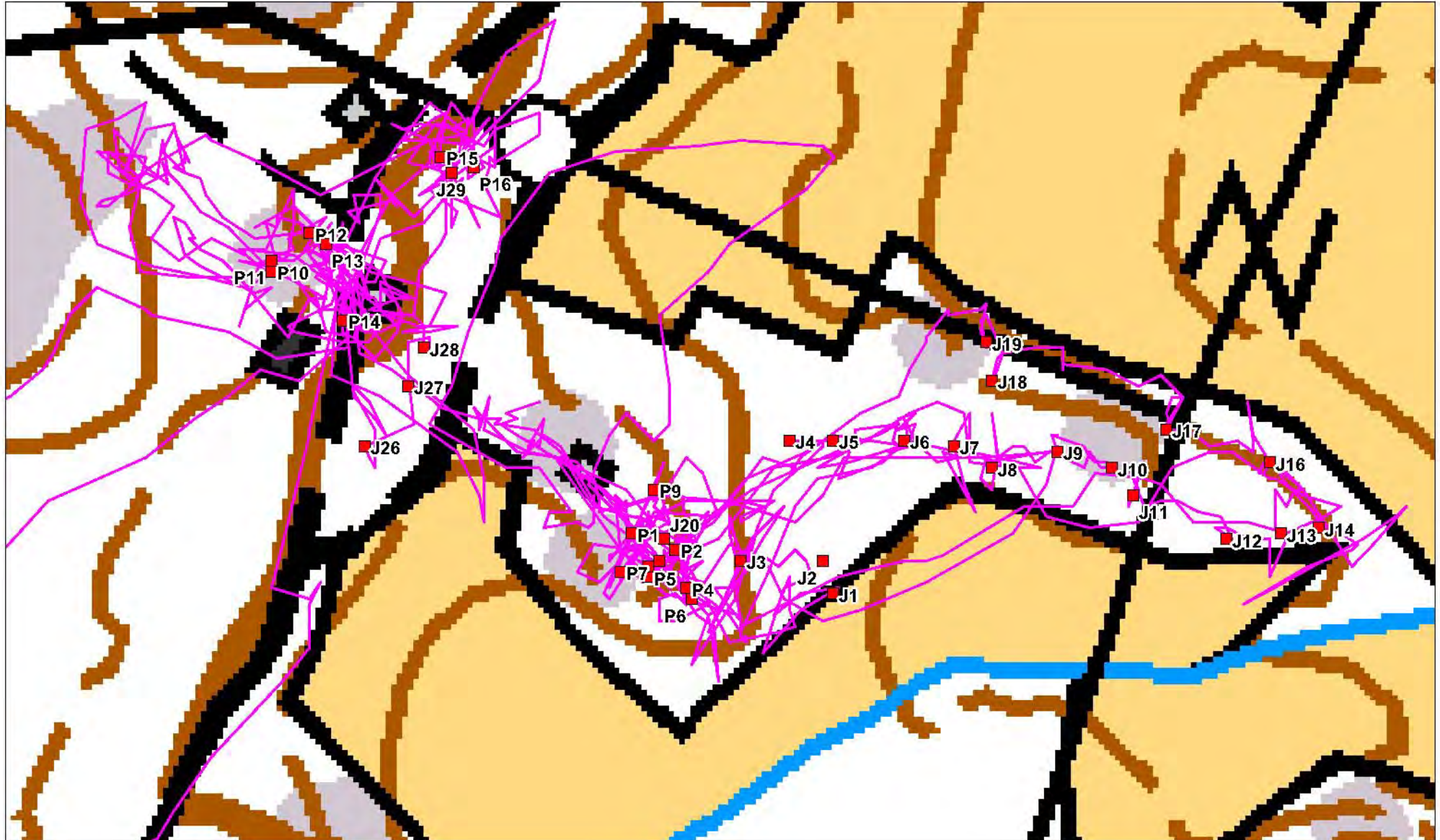
SIPOO HANGELBY BULS ÅKER 1000018787	Yleiskartta kartoitetut rakenteet mk 1:1000	
Petro Pesonen 2013		
piirt. J. Seppä, P. Pesonen 2013 digit. J. Seppä 2013	Koord.: ETRS-TM35FIN Korkeus: N2000	
MUSEOVIRASTO ARKEOLOGISET KENTTÄPALVELUT		

## Kohteen raja



*Mahdollisen nuinaisjäännöksen Sipoo Hangelby Bults Åker raja kivistien ja kivivallin ympärille punaisella rasterilla. Mittakaava 1:2000. Pohjalta peruskartta 204310.*

## Inventoitu alue ja koekuoppien sijainti



Kartta inventoidusta alueesta sekä alueelle tehdyt koepistot. Kuljetut reitit violetilla viivalla ja tehdyt koepistot punaisella symbolilla. Koekuoppien tunnus viittaa koekuoppaluetteloon.

## Digitaalikuvaluettelo

Museoviraston arkeologinen keskusarkisto, Helsinki.

DG	Aihe	Kuvaaja
AKDG3152:1	Peltokumpareen lakea, taustalla kiviröykkiö. Luoteesta.	P. Pesonen
AKDG3152:2	Kiviröykkiö kallionyppylän alla. Taustalla sauna ja vielä taempaan Bulsin talo. Kaakosta.	P. Pesonen
AKDG3152:3	Peltoröykkiö peltokumpareen pohjoislaidalla. Lännestä.	P. Pesonen
AKDG3152:4	Peltoröykkiö peltokumpareen pohjoislaidalla. Lännestä.	P. Pesonen
AKDG3152:5	Kiviröykkiöstä löytyneitä tiilenpaloja.	P. Pesonen
AKDG3152:6	Kiviröykkiöstä löytyneitä tiilenpaloja.	P. Pesonen
AKDG3152:7	Bulsin talon takana olevan kivijalan (Buls A) sisälle kaivetaan koekuoppaa. Kaakosta.	P. Pesonen
AKDG3152:8	Bulsin talon takana metsikössä oleva kivijalka (Buls B). Johanna Seppä mittatikkuna. Pohjoisesta.	P. Pesonen
AKDG3152:9	Bulsin talo. Koekuoppa P14 talon edustalla, josta löytyi runsaasti esineenpaloja. Idästä.	P. Pesonen
AKDG3152:10	Petro Pesonen kaivaa koekuoppaa P14 Bulsin talon edustalla. Idästä.	J. Seppä
AKDG3152:11	Kaksoiskivijalka (Buls C) Bulsin talon koillispuolella kylätien varrella. Pohjoisesta.	P. Pesonen
AKDG3152:12	Kaksoiskivijalan (Buls C) pohjoisempi kivijalka. Idästä.	P. Pesonen
AKDG3152:13	Yleiskuva peltokumpareesta. Lounaasta.	P. Pesonen
AKDG3152:14	Yleiskuva Bulsin pihaan tullessa. Etelästä.	P. Pesonen

## Koekuoppaluettelo

Tunnus	p	i	havainnot
P1	6683565	409115	15 cm multaa, sitten kallio
P2	6683562	409123	15 cm multaa, sitten kallio
P3	6683560	409120	kiviröykkiö: tiilimurskaa, palaneita kiviä
P4	6683555	409125	hiekkamultaa, 30 cm syvyydessä ei vielä kalliota
P5	6683557	409118	pinnan alla isoja ja pieniä kiviä
P6	6683553	409126	hiekkamultaa
P7	6683558	409113	hiekkamultaa, kiviä, lähellä röykkiötä
P8	6683559	409118	heti pintaheinän alla kallio
P9	6683573	409119	vanhan saunan kivijalan sisälle: 15 cm multaa, sitten kallio, tiilenpaloja ja lasipullon pala (ohutta teollista lasia)
P10	6683613	409049	kivijalan Buls A ulkopuolelle: mustaa, märkää multaa 25 cm, sitten kallio, paljon tiilimurskaa
P11	6683615	409049	kivijalan Buls A sisäpuolelle: tiiltä
P12	6683620	409056	mustaa multaa
P13	6683618	409059	multaa, kiviä, rautapuikko (näyttää modernilta, mitat 70 x 8 x 8 mm)
P14	6683604	409062	talon edustalle: sora- ja hiekkakerroksia (talon rakennushiekkaa?): runsaasti löytöjä
P15	6683634	409080	kivijalan Buls C sisälle: mehevää, mustaa multaa syvälle, ei tiiliä
P16	6683632	409086	kivijalan Buls C edustalle alarinteeseen: mustaa hiilistä maata, pala ikkunalasia
J1	6683554	409152	rinteen alaosassa, sekoittunut hieta, tiilenpaloja, ylärinteen puolella kivikkoa
J2	6683560	409150	metsämaa, hiilensekainen tumma hieta n. 30 cm, alla keltainen hieta
J3	6683560	409135	kuusikko, musta pintakerros 30 cm, alla puhdas maa
J4	6683582	409144	pintaheinikon alla kallio
J5	6683582	409152	multaa ja modernia roskaa, alla kallio
J6	6683582	409165	notkelma, vieressä vanha oja tai ajouria, märkää savea, paljon juuria
J7	6683581	409174	itäpuolella kallionyppylä, multaista savea, juuria
J8	6683577	409181	harjanteen laella kallionyppylän eteläpuolella, matala kumpare, kellertävää hietaa
J9	6683580	409193	harjanteen laella kallion eteläpuolella tasanteella, kivistä hietamoreenia, 25 cm multakerros
J10	6683577	409203	harjanteen laella, pohjoisreunalla isoja kiviä, 15 cm multaista kivistä hietaa, alla keltaista hietaa, lohkeillutta rapakiveä
J11	6683572	409207	harjanteen laen itäkärki, kivikkoreunus, multaista pikkukivikkoa
J12	6683564	409224	notkelma, märkää savea
J13	6683565	409234	harjanteen kärki, kallionyppylän kaakkoispuoli, multaista hietaa
J14	6683566	409241	harjanteen kärki
J16	6683578	409232	savista multaa, pinnalla hieman hiiliä
J17	6683584	409213	notkelman luoteisreuna, länsipuolella kallio, multaista hietaa
J18	6683593	409181	savista multaa
J19	6683600	409180	kiveys (peltoröykkiö), reunoilla näkyy savimaata
J20	6683564	409121	saunamökin itäpuolinen tasanne, 15 cm multaa, sitten kallio, tiilenpaloja
J26	6683581	409066	savea, löytöinä luita (ei otettu talteen)
J27	6683592	409074	savea
J28	6683599	409077	puutarhamultaa, jossa tiiliä ja posliinia
J29	6683631	409082	multaa, tiiliä