

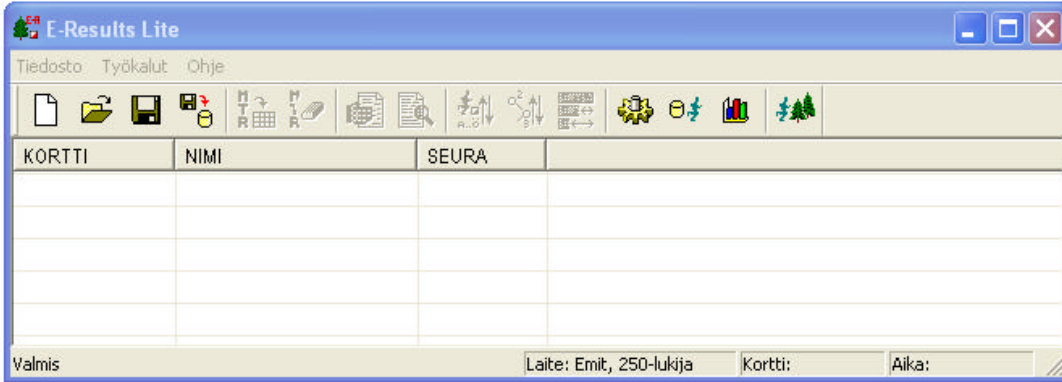
E-Results ohjelman käyttö SV:n Keski-Uusimaa -rasteilla

1 Heti aluksi, ja sitten ratojen syöttö

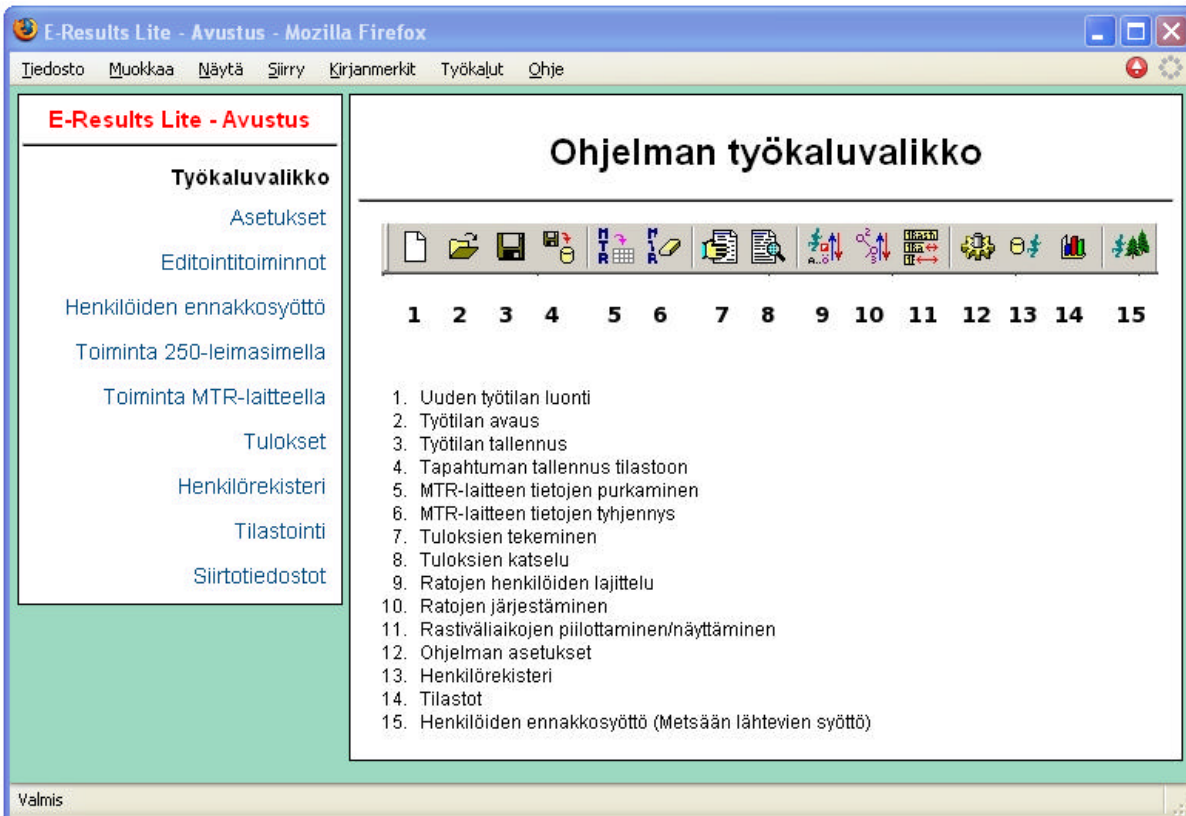


Eresults.lnk

Avaa ohjelma kaksoisklikkaamalla ohjelman pikakuvaketta.



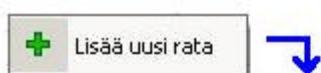
Tutustu ohjelman omiin ohjeisiin valitsemalla: **Ohje** > **Avustus..** , jotka avautuvat selaimessa



Tutustumisen jälkeen palaa ohjelmaan ja tarkista: **Työkalut > Asetukset**, että käytettävä Emit-laite on **250-leimasin**, joka on sarjaportissa **COM1**, että Tallennuksen asetukset ovat: **Tallenna jokaisen luetun kortin jälkeen ja Tallenna automaattisesti**. Tämä kannattaa tarkastaa aina ohjelman avautumisen jälkeen.

Ennen tapahtuman alkua kannattaa tehdä työvaiheet, jotka voi tehdä etukäteen, kuten ratojen syötön.

Editointivalikko tulee näkyviin kun painat työtilassa hiiren oikean puoleista näppäintä, niin saat **Lisää uusi rata** painikkeen, ja kun vielä kerran napsautat avautunutta painiketta, pääset lisäämään ratoja.



Avautuvaan ikkunaan syötetään radan Emit-leimasimien koodit ja annetaan radalle nimi esim. 1,5 km. Uudelle radalle voi halutessaan ottaa pohjaksi jonkin olemassa olevan radan valitsemalla "Kopioi...". K-U-rasteilla kaikki rastiväli huomioidaan, joten **lisäasetuksiin ei laiteta ✓-täppiä**.

Huom! **Rataan sisältyy myös maalileimasin.**

SV:n leimasimien Emit-koodit ovat: 56, 57, 58, 59, 60, 61, 62, 63, 64, 65, 67, 69, 70, 71, 72, 73, 74, 75, 76, 77, 78, 79, 80, 81, 82, 151, 152, 153, 154 ja 155. Laudan päällä

oleva rastitunnus on sama kuin leimasimen Emit-koodi.

Ratoja ei ole pakko syöttää etukäteen, tällöin ohjelma muodostaa uusia ratoja aina kun luetaan kilpailijan kortti ja jos kortilla olevaa rataa ei vielä löydy.

Kun radat on syötetty tallenna tiedot **Tiedosto > Tallennan** nimellä (Tallenna). Annan nimeksi KU+päivä (päiväys muotoa vvkppp) esim. KU050526 ja paina Tallenna.

2 Toiminta tapahtuman aikana

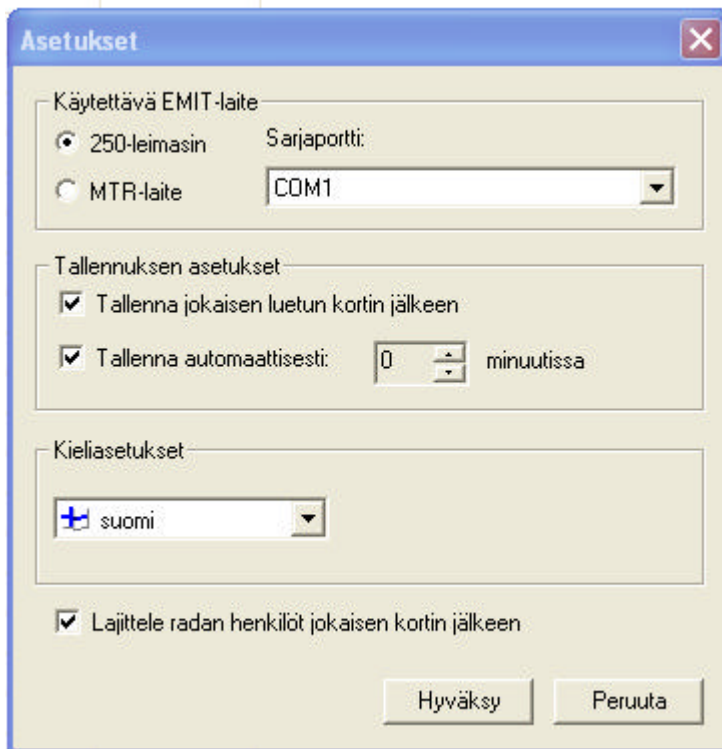
2.1 Alkuasetukset

Kiinnitä 250-leimasin kannettavan PC:n sarjaporttiin.
Kiinnitä tulostin kannettavan PC:n rinnakkaisporttiin

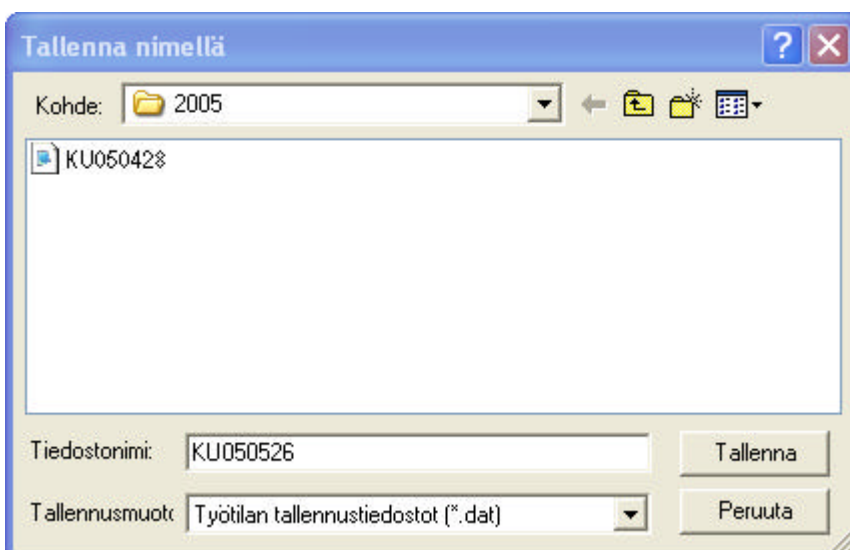


Eresults.lnk

Avaa ohjelma kaksoisklikkaamalla ohjelman pikakuvaketta. Tee samat tarkastukset kuten edellä on kuvattu:



Avaa tiedosto jos olet tehnyt radat etukäteen **Tiedosto** > **Avaa** -valitse antamasi tiedoston nimi ja paina Avaa



Tallenna vielä kaikki tiedot **Tiedosto** > **Tallenna**, jos olet jo perustanut uuden tiedoston ratojen syötön yhteydessä. Jos tapahtumalla ei ole vielä omaa tiedostoa niin silloin tallenna **Tiedosto** > **Tallenna** nimellä ja kirjoita tiedoston nimeksi esim. KU050526 ja paina **Tallenna**.

2.2 Maaliin tulleen tietojen purku

Muista että maaliviivalla tulee olla yksi Emit-leimasin (mikä tahansa normaali Emit-leimasin), johon aika loppuu (**tämän leimasimen tulee myös olla radan leimasinlistassa**). Emit-kortti puretaan ensin 250-leimasimeen (se jossa on johto ja on kiinni kannettavassa PC:ssä).

Maalissa pitää olla vähintään kaksi henkilöä, joista toinen hoitaa tietokonetta ja toinen kerää kilpailukortin ja kirjoittaa siihen ajan sekä tarvittavat korjaukset muihin tietoihin.

Purussa toistuvat samat rutiinit, riippuen siitä onko

- henkilö täysin uusi,
- henkilö tunnettu, mutta käyttää tuntematonta Emit-korttia
- henkilö tunnettu, mutta käyttää muuta tunnettua Emit-korttia
- henkilö tunnettu, mutta ei käytä Emit-korttia
- henkilö tunnettu ja käyttää omaa Emit-korttiaan

Eli tietokonetta hoitavan järjestäjän pitää aina kysyä purkuvuorossa olevalta juoksijalta

- nimi
- kotikunta
- millä radalla juoksi

Sipoon tapahtumissa on lähes aina niin paljon osallistujia, että purettavat juoksijat muodostavat jonon. Tästä johtuen purkutoiminnan on oltava ripeää ja johdonmukaista, mutta hosua ei saa. Tuloksia olisi syytä tulostaa noin 10 minuutin välein.

Kun kortti on syötetty lukijaleimasimeen, kuuluu äänimerkki (jos toiminta on päällä), ja seuraava ikkuna aukeaa.

Jos henkilötiedot löytyvät rekisteristä niin nimi ja seura ilmestyvät. Tarkasta että tiedot ovat oikein. Yllä olevassa tapauksessa Seura, ViPa, on muutettava henkilön asuinpaikkakunnaksi. Jos tietoja ei löydy rekisteristä ovat nimi ja seura kentät tyhjiä. Täytä puuttuvat henkilötiedot, nimi järjestyksessä sukunimi etunimi. Tilastointia varten pitää täyttää myös syntymävuotta ja sukupuolta koskevat kentät.

Kun Emit-kortista löytyy jonkin ennalta syötetyn radan leimat, näkyy Rata-kentässä kierretty rata. Jos rataa ei löydy, on osanottaja luultavasti leimannut ylimääräisillä/väärillä rasteilla.

Mikäli radoilla on paljon yhteisiä rasteja, samassa järjestyksessä, ohjelma ei osaa valita oikeaa rataa (kuten oli Nikkilän keskareilla 28.4.) vaikka henkilö olisi leimannut täysin oikein. Silloin Rata: kentässä lukee "Ei tiedossa", joten valitse Rata kentän alavetovalikosta oikea rata. Kun kaikki tiedot on oikein, "Hyväksy maaliin". Tässä vaiheessa ohjelma kysyy että "Osanottajalla ylimääräisiä/vääriä leimoja, poistetaanko nämä leimaukset?". Jos vastataan "Kyllä" ohjelma poistaa leimaustiedoista ylimääräiset leimat. Jos ei löytynyt oikeita leimoja, osanottaja tulee hylätyksi, joka sitten myöhemmin korjataan ilman aikaa juosseeksi. Vaihtoehtoisesti mikäli vastaat "Ei" ohjelma muodostaa uuden radan osanottajalle. Tällöin pitää tilanne tarkastaa käsin ja siirtää osanottajan oikealle radalle.

Henkilö voidaan merkata myös hylätyksi, keskeyttäneeksi tai ilman aikaa juosseeksi.

Jos henkilötiedot puuttuivat, kysyy ohjelma seuraavaksi tallennetaanko tiedot tietokantaan. Vastaa **Tallenna**. Siinä tapauksessa, että osanottaja on käyttänyt K-U-rastien lainaemittiä, vastataan **EI**.

2.3 Ilman Emit-korttia juosseen lisäys

Ne jotka juoksevat ilman Emit-korttia pitää syöttää tuloksiin käsin. Tuloksen lisäys tapahtuu seuraavasti: Painetaan hiiren oikean puoleista näppäintä osanottajan juokseman radan päällä, jolloin näyttöön ilmestyy seuraava valikko:



Ratojen editointitoiminnot:

- Radan poisto.
- Uuden radan lisäys. (Toiminta kuten yo. "Lisää uusi rata")
- Radan nimeäminen uudelleen.
- Henkilön lisääminen käsin radalle.
- Radan henkilöiden järjestäminen.

Valitsemalla valikosta kohdan **"Lisää radalle uusi kilpailija"**, jolloin aukeaa seuraava ikkuna näyttöön:

Syöttämällä ikkunaan lisättävän henkilön tiedot ja painamalla painiketta **"Lisää"** ohjelma lisää uuden osanottajan radalle. Ikkunasta voi myös merkitä henkilön mm. keskeyttäneeksi.

2.4 Akun vaihto

Käytössä on sekä kannettava PC että Lasertulostin. Pc toimii akulla aika pitkään mutta tulostin on akuton. Molemmat laitteet yhdessä syövät sen verran virtaa, että auton akulle aiheutuu ongelmia jos ne koko ajat ottavat virran tupakansytytin - invertteri systeemillä.

Parasta on jos käytössä on vaihtovirtageneraattori. (Voisiko seura hankkia, ei kovin suurta, että jaksaa raahata sen kauemmaksikin).

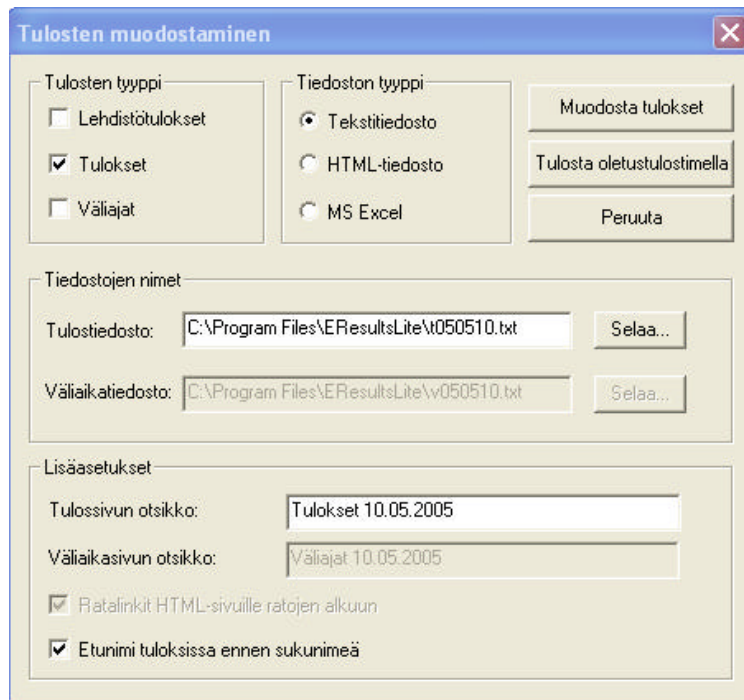
Jos generaattoria ei ole käytettävissä toimittakoon seuraavasti: Invertteri kytketään auton tupakansytyttimeen, ja siihen tulostin. PC käytetään omalla akullaan siihen saakka kunnes katsotaan lisävirran saati tarpeelliseksi, ja sitten myös se kytketään Invertteriin.

Invertterissä ei ole haaroitusrasiaa - pitää hankkia, nyt siinä voi olla vain yksi laite kerrallaan.

Kun molemmat laitteet on kytketty invertteriin, kannattaa autoa käyttää silloin tällöin, jotta kotiinlähtö varmistuu.

2.5 Tulokset tapahtuman aikana

Tapahtuman aikana tuloksia voi tulostaa sopivissa väleissä. Tulostaminen tapahtuu valitsemalla **Työkalut > Tulokset...** jolloin aukeaa seuraava ikkuna:



Tulosten muodostaminen

Tulosten tyyppi:
 Lehdistötulokset
 Tulokset
 Väliajat

Tiedoston tyyppi:
 Tekstitiedosto
 HTML-tiedosto
 MS Excel

Muodosta tulokset
Tulosta oletustulostimella
Peruuta

Tiedostojen nimet
Tulostiedosto: C:\Program Files\EResultsLite\t050510.txt Selaa...
Väliaikatiedosto: C:\Program Files\EResultsLite\v050510.txt Selaa...

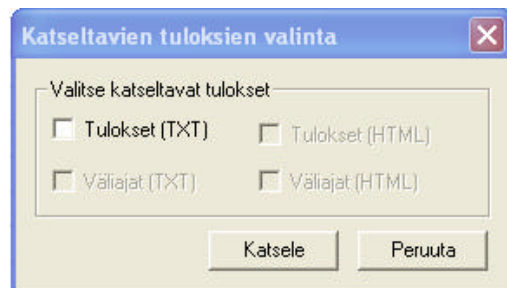
Lisäasetukset
Tulosivun otsikko: Tulokset 10.05.2005
Väliaikasivun otsikko: Väliajat 10.05.2005
 Ratalinkit HTML-sivuille ratojen alkuun
 Etunimi tuloksissa ennen sukunimeä

Valitse: Tulostuksen sisältö: **Tulokset (norm)**

Tyyppi: **Tekstitiedosto**

Tapahtuman aikana tee tulostukset painamalla **Tulosta oletustulostimelle** (kuluu vähiten aikaa).

Vaihtoehtoisesti painamalla **Muodosta tulokset** näppäintä mutta silloin tulokset on otettava esikatseluun **Työkalut > Tulosten katselu...** jolloin aukeaa ikkuna:



Katseltavien tuloksien valinta

Valitse katseltavat tulokset

Tulokset (TXT) Tulokset (HTML)
 Väliajat (TXT) Väliajat (HTML)

Katsela Peruuta

Valitse **Tulokset (TXT)** sekä paina katsela näppäintä, jolloin tulokset avautuvat Notepad/Muistio ohjelmaan. Tulokset saa tulostimelle **Tiedosto > Tulosta**. Tarkasta että tulostimen virta on päällä. Nyt pitäisi tuloksien tulla tulostimesta. Seuraavalla sivulla on malli tuloksista (28.4. tapahtuman aikana tulokset tulivat paremmassa muodossa – sarakkeet oikein)



t050510 - Muistio

Tiedosto Muokkaa Muotoile Näytä Ohje

Tulokset 10.05.2005

3 km
(Lähti: 63, Keskeytti: 0, Hylätty: 0)

1. Tiia Grönholm	Vantaa	23.55	
2. Jesse Laukkarinen	Tuusula	25.25	+1.30
3. Oskari Pekkala	Kerava	27.08	+3.13
4. Yrjö Neste	Kerava	28.35	+4.40
- Leila Fogelholm	Kerava	Ei aikaa	

5 km
(Lähti: 129, Keskeytti: 0, Hylätty: 0)

1. Pekka Pekkala	Kerava	34.38	
2. Joonas Pääkkönen	Sipoo	35.09	+31
3. Jan Alden	Porvoo	36.14	+1.36

2.6 Tulokset tapahtuman jälkeen

Tulokset web-sivuja ja Keski-Uusimaa -lehteä varten saadaan seuraavasti: **Työkalut > Tulokset**

Tulosten muodostaminen

Tulosten tyyppi

- Lehdistötulokset
- Tulokset
- Väliajat

Tiedoston tyyppi

- Tekstitiedosto
- HTML-tiedosto
- MS Excel

Muodosta tulokset

Tulosta oletustulostimella

Peruuta

Tiedostojen nimet

Tulostiedosto: C:\Program Files\EResultsLite\t050510.html Selaa...

Väliaikatiedosto: C:\Program Files\EResultsLite\v050510.html Selaa...

Lisäasetukset

Tulosivun otsikko: Tulokset 10.05.2005

Väliaikasivun otsikko: Väliajat 10.05.2005

- Ratalinkit HTML-sivuille ratojen alkuun
- Etunimi tuloksissa ennen sukunimeä

Tulokset Web-sivuille saadaan:

Valitse Tulosten sisältö: **Tulokset (Norm.)** ja **Väliajat**
Tyyppi **HTML-tiedosto**

Tee tulokset painamalla **Muodosta tulokset**

Tulokset on nyt valmiina toimitettavaksi SV:n web-sivuista huolehtivalle.

Tulokset Keski-Uusimaa -lehdelle saadaan:

Valitset Tulosten sisältö Lehdistötulokset
Tyyppi Tekstitiedosto

Tee tulokset painamalla **Muodosta tulokset**

Tulokset ovat nyt valmiina toimitettavaksi Keski-Uusimaa lehdelle (kannattaa kuitenkin tarkastaa, että kaikki ovat oikein). Esim. (Lähti: 63, Keskeytti: 0, Hylätty: 0) muutetaan muotoon (Lähti 63) eikä muuta)

Näissä ohjeissa on lainauksia Rastihaukkojen vastaavanlaisista ohjeista, sekä E-Resultsin Avustus tiedoista, joita on sovellettu SV:lle sopiviksi.

Matti J. Koski / Antti Granqvist 060417