



SIBBO KOMMUNS

BOKSLUT 2009

BALANSBOK 2009

INNEHÅLL

sida

I VERKSAMHETSBERÄTTELSE

KOMMUNDIREKTÖRENS ÖVERSIKT.....	1
1 VÄSENTLIGA HÄNDELSE I VERKSAMHETEN OCH EKONOMIN	
1.1 Sibbo kommuns förvaltning.....	2
1.2 Den allmänna ekonomiska utvecklingen	4
1.3 Utvecklingen av verksamheten och ekonomin i Sibbo kommun.....	4
1.3.1 Allmän utveckling.....	4
1.3.2 Väsentliga förändringar i verksamheten och ekonomin.....	5
1.3.2.1 Väsentliga förändringar av inkomstgrunderna	5
1.3.2.2 Väsentliga förändringar i kommunens verksamhet och ekonomi	5
1.3.2.3 Investeringar	5
1.3.3 De mest betydande avvikelserna från bokslutsårets budget	6
1.3.4 Bokslutets inverkan på innevarande års budget och bedömning av den sannolika framtida utvecklingen	7
1.3.5 Intern kontroll.....	7
2 RÄKENSKAPSPERIODENS RESULTAT	
2.1 Resultaträkning och nyckeltal	9
2.2 Analysering av resultaträkningen	10
2.2.1 Resultaträkningens innehåll	10
2.2.2 Intäkter	10
2.2.3 Kostnader	11
2.2.4 Verksamhetsbidrag och årsbidrag.....	12
2.2.5 Resultat och överskott	12
3 FINANSIERING AV VERKSAMHETEN	
3.1 Finansieringsanalys och nyckeltal.....	13
3.2 Analysering av finansieringsanalysen	14
3.2.1 Finansieringsanalysens innehåll	14
3.2.2 Kassaflödet i verksamheten och för investeringarnas del	14
3.2.3 Finansiell verksamhet	14
3.2.4 Förändring av likvida medel	14
4 KOMMENTARER TILL BALANSRÄKNINGEN	
4.1 Balansräkning och nyckeltal	15
4.2 Analysering av balansräkningen	16
4.2.1 Balansräkningens innehåll	16
4.2.2 Den totala balansräkningen	16
4.2.3 Balansräkningens aktiva poster	16
4.2.4 Balansräkningens passiva poster.....	16
5 INKOMSTER OCH UTGIFTER TOTALT	18
6 KOMMUNKONCERNENS VERKSAMHET OCH EKONOMI	
6.1 Koncernstruktur	19
6.2 Väsentliga händelser inom koncernen	19
6.3 Koncernens ekonomi.....	19
6.4 Koncernbalansräkning och nyckeltal.....	20

7	KOMMUNSTYRELSENS FÖRSLAG TILL BEHANDLING AV RÄKENSKAPS- PERIODENS RESULTAT	21
8	BUDGETUTFALLET	21
8.1	Driftsekonomidelen.....	22
	Centralvalnämnden	23
	Revisionsnämnden	23
	Kommunstyrelsen.....	24
	Social- och hälsovårdsutskottet	29
	Bildningsutskottet	41
	Utskottet för teknik och miljö	51
	Kommunen totalt	58
8.2	Resultaträkningsdelen	60
8.3	Investeringsdelen	62
8.4	Finansieringsdelen	67
8.5	Sammandrag av utfallet av anslag och beräknade inkomster som fullmäktige godkänt	69
II	BOKSLUTSKALKYLER	
1	RESULTATRÄKNING	71
2	FINANSIERINGSANALYS.....	72
3	BALANSRÄKNING.....	73
4	KONCERNBALANS	75
	NOTER.....	77
	UNDERSKRIFTER OCH ANTECKNINGAR	95
	FÖRTECKNINGAR OCH UTREDNINGAR.....	97
	BEKRÄFTANDE HANDLINGAR	
	Balansspecifikation	99

KOMMUNDIREKTÖRENS ÖVERSIKT

År 2009 pågick ett flertal projekt för att utöka samarbetet i regionen. På statligt håll slutfördes reformeringen av regionförvaltningen. Regionförvaltningen indelades i regionförvaltningsverk samt närings-, trafik- och miljöcentraler. Dessa inledde sin verksamhet 1.1.2010. Regionförvaltningsverken är sex och de ansvarar för verkställighets-, styrnings- och tillsynsuppgifter som har samband med lagstiftningen. ELY-centralerna ansvarar för statsförvaltningens verkställighets- och utvecklingsuppgifter. De är sammanlagt 15 till antalet.

Kommunen gjorde i juni 2009 en framställning till statsrådet om att Sibbo skulle anslutas till landskapet Nyland. Som en följd av den inledda processen beslöt statsrådet 22.10.2009 att landskapen Östra Nyland och Nyland sammanslås 1.1.2011. Beredningen av en gemensam landskapsplan har påbörjats.

Under hösten skapades en verksamhetsmodell om hur Kommungruppen Fyrlingarna och KUUMA-kommunerna kunde utöka sitt samarbete.

Sibbo beslöt att tillsammans med de övriga kommunerna i Helsingforsregionen (14 kommuner) delta i uppdraget av en utredning om fördelar och nackdelar med en tvåstegsmodell för regionförvaltningen. Kommunen beslöt också att delta i KUUMA-kommunernas kohesions- och konkurrenskraftsprogram åren 2010–2013. Målsättningen med programmet är att utveckla regionen som ett attraktivt och konkurrenskraftigt område.

Internt granskades möjligheterna att ta i bruk en ny processinriktad organisationsmodell för att kunna anpassa verksamheten till kommunens tillväxtstrategi som förutsätter en snabb befolkningstillväxt.

Sipoonlahden koulu, en gemensam skola för årsklasserna 0–9, inledde sin verksamhet i Söderkulla i augusti 2009. Nya lokaliteter togs i bruk för barnrådgivningen, tandläkarmottagningen och biblioteket i Söderkulla. Daghemmet Metsätien päiväkoti öppnades i Nickby.

Detaljplanen för Bastukärr arbetsplatsområde vann laga kraft hösten 2009. Kommunen sålde en ca 50 hektar stor tomt på området till SOK.

Ett för båda parter tillfredsställande resultat kunde inte uppnås gällande Helsingfors stads ekonomiska ersättningar till Sibbo kommun för det förlorade området, varför båda parterna förde ärendet till Helsingfors förvaltningsdomstol för avgörande. Helsingfors förvaltningsdomstol avgjorde ärendet 26.2.2010t. På basis av förvaltningsdomstolens beslut har kommunstyrelsen beslutat att kommunen inte åtnöjer sig med beslutet utan anför besvär över det till Högsta förvaltningsdomstolen.

Tack vare en blygsam driftsutgiftsökning på 0,6 procent, en liten ökning av skattefinansieringen och ett tillskott på beräknade inkomster av tomtförsäljning på ca 3,2 miljoner euro kan kommunen uppvisa ett positivt resultat för räkenskapsperioden 2009.

Årsbidraget i resultaträkningen uppvisar ett överskott på 13,8 miljoner euro och räkenskapsperiodens resultat ett överskott på 8,4 miljoner. Årsbidraget och räkenskapsperiodens jämförbara resultat är avsevärt bättre än under de två föregående åren.

Enligt finansieringsanalysen uppgår totalbeloppet av kommunens investeringar till 17,8 miljoner euro. Investeringarna kunde till 82 procent finansieras med egna internt tillförda medel. Den resterande delen finansierades med försäljningsinkomster av tillgångar bland bestående aktiva och lån. Kommunens långfristiga lånebestånd ökade markant medan kommunens likviditet förbättrades en aning. Som sammandrag kan konstateras att kommunens ekonomi hölls i balans år 2009.

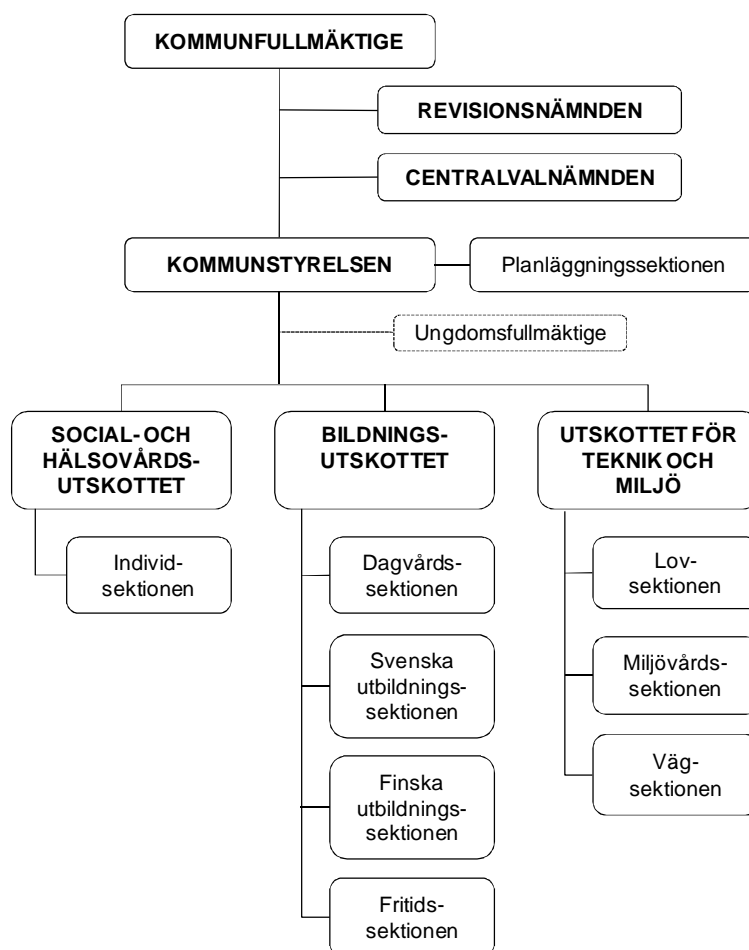
Trots ett gott ekonomiskt resultat för år 2009 är kommunens ekonomiska utsikter mycket utmanande under de kommande åren. För detta talar att den ekonomiska recessionen som tog sin början i slutet av år 2008 ännu inte ser ut att helt upphöra inom en snar framtid och att kommunens skatteinkomster minskar på grund av bortfallet av skattebetalare till Helsingfors. Den stora utmaningen under de närmaste åren kommer att bli att bromsa upp verksamhetskostnadernas alltför snabba tillväxt.

Mikko Aho
tf. kommundirektör

1. VÄSENTLIGA HÄNDELSE I VERKSAMHETEN OCH EKONOMIN

1.1 Sibbo kommuns förvaltning

Kommunens förtroendeorganisation ändrades 1.1.2009 enligt bifogade schema.



De sammanlagt 43 kommunfullmäktigeplatserna fördelade sig partivis enligt följande:

Svenska folkpartiet	16 platser
Samlingspartiet	9 platser
Vårt gemensamma Sibbo	7 platser
Socialdemokraterna	5 platser
Gröna förbundet	3 platser
Sannfinländarna	2 platser
Centern	1 platser

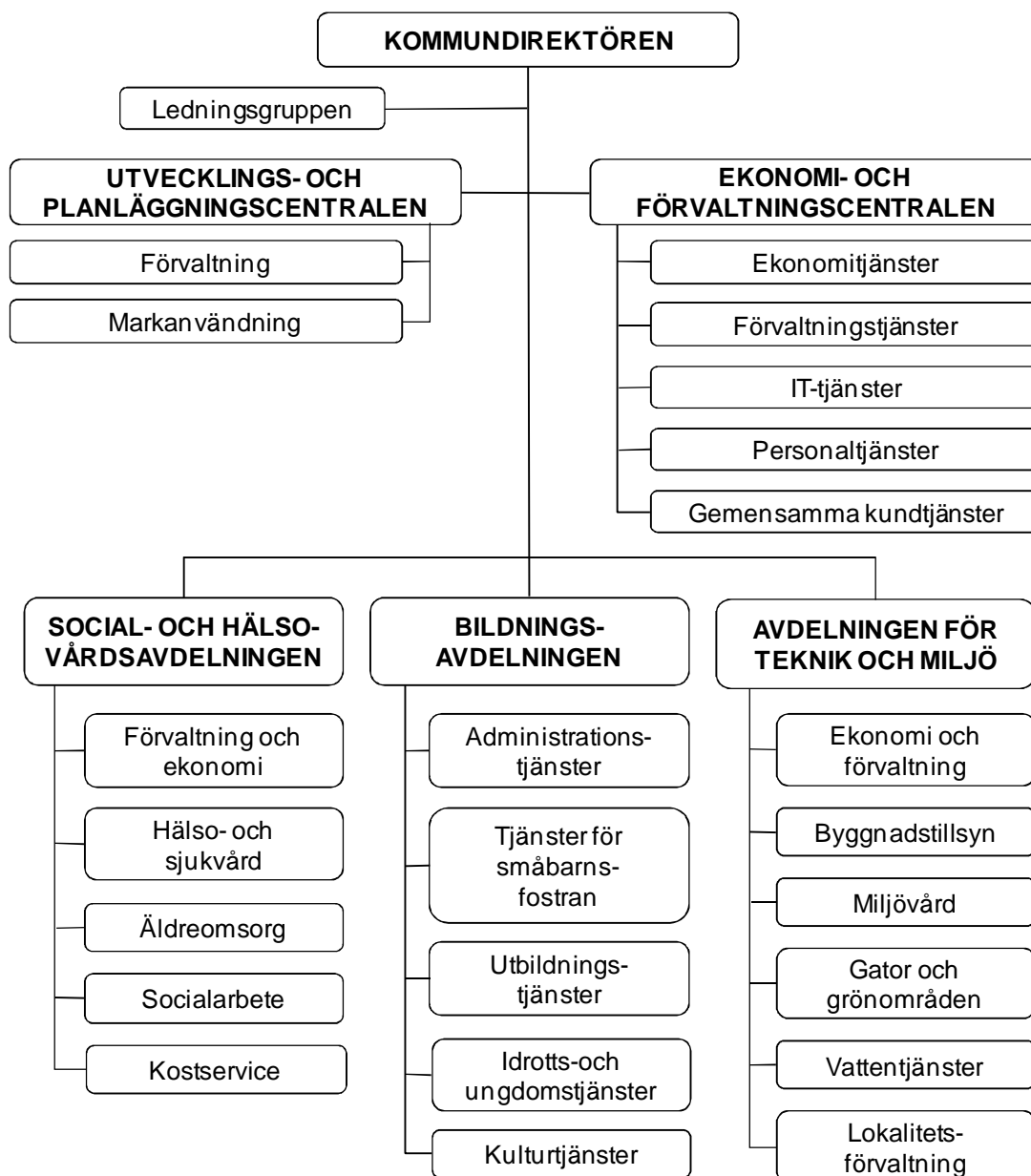
Som fullmäktiges ordförande fungerade Christel Liljeström.

Kommunstyrelsen bestod av 11 ledamöter fördelade partivis enligt följande:

Svenska folkpartiet	4
Samlingspartiet	3
Vårt gemensamma Sibbo	2
Socialdemokraterna	1
Gröna förbundet	1

Eero Seppänen fungerade som kommunstyrelsens ordförande.

Tjänstemannaorganisationen framgår av följande schema:



1.2 Den allmänna ekonomiska utvecklingen

Enligt Statistikcentralens preliminära uppgifter minskade volymen av bruttonationalprodukten med 7,8 procent år 2009. Det var den största minskningen av produktionen under ett enskilt år sedan åren 1917 och 1918. Företagens företagarkomst minskade i fjol med hela 44 procent från året innan. Företagen betalade 44 procent mindre i direkta skatter än föregående år och även företagens investeringar och lager minskade.

År 2009 höll sig konsumentpriserna på samma nivå som år 2008.

Trots depressionen ökade hushållens disponibla inkomst ytterligare i fjol, nominellt med 1,9 procent och reellt med en procent. Hushållen minskade sina konsumtionsutgifter med 1,2 procent trots inkomstökningen. Konsumtionsutgifterna var mindre än den disponibla inkomsten, vilket innebär att sparkvoten, dvs. sparandet i förhållande till den disponibla inkomsten, blev positiv och uppgick till 2,5 procent. Trots det ökade hushållens skuldsättningsgrad ytterligare och var 113,5 procent.

Statsförvaltningens finansiella ställning vände brant nedåt i fjol och visade ett underskott på 8,6 miljarder euro. Det var det största underskottet sedan år 1995. Statens inkomster av indirekta skatter minskade med 4,4 procent och av direkta skatter med hela 31 procent.

Den offentliga sektorns underskott var 2,2 procent av bruttonationalprodukten. Den offentliga ekonomin visade senast ett underskott år 1997. De offentliga utgifterna ökade kännbart till 55,6 procent i förhållande till bruttonationalprodukten. Föregående år var förhållandet 49,5 procent.

Sysselsättningen försämrades under 2009 och arbetslöshetsgraden beräknas ha blivit 8,5 procent, en uppgång från år 2008 med 2,1 procent.

Enligt förhandsuppgifterna visade kommunernas sammanräknade resultat i fjol ett underskott på 60 miljoner euro. Den ekonomiska recessionen drabbade stora städer och exportinriktade kommuner hårdast. Den tidsbegränsade förhöjningen av kommunernas samfundsskatteandel underlättade dock situationen i någon mån.

Enligt de preliminära bokslutsuppgifterna ökade kommunernas (exkl. kommunernas affärsverk) verksamhetsutgifter med 5 procent från föregående år. Orsaker till kommunsektorns ökade verksamhetsutgifter i fjol var en dyr löneuppgörelse, ökad serviceefterfrågan och utökade skyldigheter för kommunerna.

Kommunernas verksamhetsinkomster ökade med 4 procent från året innan. Försäljningsinkomsterna ökade med 5 procent och avgiftsinkomsterna med 4 procent. Kommunernas skatteinkomster steg med 2 procent. Statsandelarna ökade med 5 procent. Verksamhetsbidraget minskade med 5,6 procent och skillnaden mellan kommunernas sammanlagda årsintäkter och -utgifter, årsbidraget, minskade med 33 procent jämfört med år 2008.

Under år 2009 minskade kommunernas investeringsutgifter med 3 procent från året innan. Investeringsinkomsterna minskade med 17 procent.

I slutet av år 2009 var kommunernas lånestock 15,7 procent större än under motsvarande period året innan. Kommunernas lån uppgår nu till i snitt 1 875 euro per invånare, en höjning med 246 euro per invånare jämfört med år 2008.

1.3 Utvecklingen av verksamheten och ekonomin i Sibbo kommun

1.3.1 Allmän utveckling

Sibbo kommun har haft en måttlig befolkningstillväxt under de senaste åren. Genom beslutet om kommungränsjusteringen mellan Sibbo och Helsingfors övergick 2 046 personer till Helsingfors 1.1.2009, varvid kommunens invånarantal sjönk till 17 844. Under räkenskapsåret ökade kommunens invånarantal med 196 och var i slutet av år 2009 18 036 personer. Även tillväxten i de flesta grannkommunerna fortsatte i måttlig takt. Sysselsättningsläget i kommunen är bra. Under år 2009 steg även arbetslöshetsgraden i Sibbo från 3,4 procent till 5,5 procent. Antalet arbetslösa steg från 324 till 487 personer. Kommunens arbetslöshetsgrad var 3 procentenheter lägre än i hela landet och 2,8 procentenheter lägre än i Östra Nyland. Arbetskraften i Sibbo minskade med 703 personer på grund av kommungränsjusteringen och var i slutet av år 2009 sammanlagt 8 864 personer.

Inom byggverksamheten fortsatte den under år 2008 avtagande trenden. Antalet beviljade bygglov minskade med 22,5 procent och bygglovsförlängningarna med ca 20 procent jämfört med år 2008.

Budgeten för år 2009 strävade efter att hålla kommunens finansiella läge under kontroll och räknade med en 2 procents ökning av verksamhetsområdenas nettoutgifter jämfört med föregående års budget. I bokslutet för år 2009 är verksamhetsområdenas nettoutgifter 6,5 procent mindre än i bokslutet för år 2008. Största orsaken till detta var oväntade intäkter från markförsäljning. Driftsutgiftsökningen var endast 0,4 procent jämfört med föregående år. Resultatmässigt sett höll budgeten mycket bra.

Det ekonomiska spelrummet är mycket litet. Bokslutet visar överskott och är i balans såtillvida att den interna finansieringen är tillräcklig och det äventyrar inte genomförandet av 2010 års budget.

1.3.2 Väsentliga förändringar i verksamheten och ekonomin

1.3.2.1 Väsentliga förändringar av inkomstgrunderna

Statsandelarna minskade med 0,9 miljoner euro jämfört med bokslutet år 2008. År 2009 blev kommunen åter igen tvungen att betala allmän statsandel till staten till följd av att kommunens andel av skatteutjämningen var större än den av staten beviljade allmänna statsandelen.

År 2009 steg skatteinkomsterna med 1,2 miljoner euro (+1,5 %) jämfört med föregående år. Kommunal-skatteinkomsterna ökade med 2,5 miljoner euro (+3,6 %) medan samfundsskatteinkomsterna minskade med 1 miljoner euro (-26,3 %) jämfört med året innan. Såväl inkomsterna på vilka förskottsinnehållning ska verkställas som skatteredovisningarna för föregående år ökade. Att utfallet av kommunalskatten blev så märkbart större än budgeterat berodde på att det då budgeten för år 2009 uppgjordes inte förelåg vetskap om att kommunen ännu år 2009 skulle erhålla kommunalskatteinkomsterna av dem som från räkenskapsårets ingång blev Helsingforsbor. Förutom detta påverkades kommunalskatteinkomsterna av att kommungruppens andel för skatteåret 2009 justerades, varvid redovisningen för året ökade jämfört med redovisningen året innan. Detta betydde ett tillägg för kommunens kommunalskatt på ca 1,7 miljoner euro. Antalet skatteören ökade med 8,3 procent jämfört med föregående år, då motsvarande ökning i hela landet var 6,3 procent. De minskade samfundsskatteinkomsterna var en följd av den pågående recessionen som rådde i landet. Fastighetsskatteinkomsterna minskade med ca 0,2 miljoner euro (-9,1 %) och berodde på att fastighetskatteinkomsterna för fastigheterna som övergick till Helsingfors vid ingången av år 2009 uteblev.

1.3.2.2 Väsentliga förändringar i kommunens verksamhet och ekonomi

Budgeten för år 2009 gjordes upp som en budget med fokus på kommunens primära uppgifter. Årsbidraget uppskattades bli 5,1 miljoner euro. Överskottet blev 8,9 miljoner euro, då prognosen i budgeten var ett överskott på 1,1 miljoner euro. Räkenskapsperiodens resultat blev dock avsevärt bättre än prognostiserat.

Verksamhetens kostnader var 107,9 miljoner euro, som var en ökning med 0,2 miljoner euro eller 0,2 % jämfört med föregående år.

Skatteinkomsterna var 76,5 miljoner euro, då de i budgeten hade uppskattats vara 5,1 miljoner euro mindre. Skatteinkomsterna ökade med 1,2 miljoner euro eller 1,5 % jämfört med föregående år.

1.3.2.3 Investeringar

De största investeringsgrupperna år 2009 var husbyggnad, trafikleder samt vatten- och avloppsprojekt. Inom husbyggnadsverksamheten låg tyngdpunkten såsom tidigare år på nybyggande. De största nybyggnadsobjekten var skolprojektet Söderkullan koulu, klasserna 7–9 (Sipoonlahden koulu) och Metsätien päiväkoti i Kyrkoby. Saneringsprojekt som utfördes under räkenskapsåret var saneringen av Kyrkoby skola och en del av Nickby hälsostation samt grundförbättringen av Nickbyvägen inklusive rondellerna och av detaljplanevägar i Söderkulla.

Totalt köpte kommunen 20,8 hektar mark till största delen i Mårtensby och Kyrkoby. Av tomtförsäljningarna kan nämnas två större markförsäljningar som gjordes under räkenskapsperioden; en tomt på 46,4 ha till Kiinteistö Oy Sipoon Logistiikkakeskus på Bastukärrs industriområde och en tomt på 9,5 ha till Sipoonranta Oy i Östersundom.

De mest betydande projekten inom investeringsgruppen trafikleder samt vatten- och avloppsverk var byggandet av Fröken Miilis väg i Söderkulla, Östanåparkens väg i Nickby och vattentjänstlinjerna i Kalkstrand och Norra Paipis.

1.3.3 De mest betydande avvikelserna från bokslutsårets budget

Skatteinkomsterna blev 5,1 miljoner euro större än i den ursprungliga budgeten. Kommunens inkomstskatteberäkning överskreds med 5,3 miljoner euro. Samfundsskatteberäkningen underskreds med 0,3 miljoner euro medan fastighetsskatteberäkningen överskreds med 0,1 miljoner euro. Statsandelarna blev ca 0,7 miljoner euro större än beräkningarna i den ursprungliga budgeten.

Betydande överskridningar eller underskridningar av verksamhetens intäkter skedde på följande bruttobudgeterade uppgiftsområden eller bruttobudgeterade uppgiftsområdesdelar:

Överskridningar	Underskridningar
<ul style="list-style-type: none"> – Ekonomi- och förvaltningscentralen (0,13 milj. euro) – Utvecklings- och planläggningscentralen (3,42 milj. euro) – Hälso- och sjukvård (0,27milj. euro) – Äldreomsorg (0,19 milj. euro) – Kostservice (0,12 milj. euro) – Utbildningstjänster (0,45 milj. euro) – Idrotts- och ungdomstjänster (0,22 milj. euro) – Vattentjänster (0,16 milj. euro) – Lokalitetsförvaltning (0,71 milj. euro). 	<ul style="list-style-type: none"> – inga större underskridningar av verksamheternas intäkter på de olika resultatenheterna förekom.

Betydande underskridningar eller överskridningar av verksamhetens kostnader skedde på följande bruttobudgeterade uppgiftsområden eller bruttobudgeterade uppgiftsområdesdelar:

Underskridningar	Överskridningar
<ul style="list-style-type: none"> – Utvecklings- och planläggningscentralen (0,30 milj. euro) – Förvaltning och ekonomi inom social- och hälsovårdsavdelningen (0,15 milj. euro) – Hälso- och sjukvård (0,78 milj. euro) – Tjänster för småbarnsfostran (0,67 milj. euro) – Lokalitetsförvaltning (0,10 milj. euro). 	<ul style="list-style-type: none"> – Socialarbete (0,10 milj. euro) – Äldreomsorg (0,22 milj. euro) – Utbildningstjänster (0,30 milj. euro) – Gator och grönområden (0,24 milj. euro).

Verksamhetsbidragen blev betydligt sämre eller bättre än budgeterat på följande nettobudgeterade uppgiftsområden eller nettobudgeterade uppgiftsområdesdelar:

Bättre än budgeterat	Sämre än budgeterat
<ul style="list-style-type: none">- Utvecklings- och planläggningscentralen (3,72 milj. euro)- Förvaltning och ekonomi inom social- och hälsovårdsavdelningen (0,17 milj. euro)- Hälso- och sjukvård (1,05 milj. euro)- Kostservice (0,09 milj. euro)- Tjänster för småbarnsfostran (0,60 milj. euro)- Utbildningstjänster (0,14 milj. euro)- Idrotts- och ungdomstjänster (0,20 milj. euro)- Vattentjänster (0,21 milj. euro)- Lokalitetsförvaltning (0,81 milj. euro).	<ul style="list-style-type: none">- Äldreomsorg (0,03 milj. euro)- Socialarbete (0,12 milj. euro)- Kulturtjänster (0,08 milj. euro)- Gator och grönområden (0,28 milj. euro).

Orsakerna till de i det föregående nämnda avvikelserna presenteras på de ställen i driftsbudgetdelen där respektive uppgiftsområde behandlas.

1.3.4 Bokslutets inverkan på innevarande års budget och bedömning av den sannolika framtida utvecklingen

År 2009 förbättrades kommunens ekonomi tack vare en ökning av skatteinkomster, markförsäljningsintäkter och övriga verksamhetsintäkter. Verksamhetsområdenas utgifter ökade med blygsamma 0,2 procent. Dock bör man komma ihåg att sex verksamhetsställen övergick till Helsingfors stad i början av räkenskapsåret på grund av beslutet om kommunindelningen. Räkenskapsperiodens resultat visar ett överskott. I balansräkningen finns ackumulerat överskott från tidigare år. För finansieringens del ökade lånebeloppet med 8,4 miljoner euro och de likvida medlen med 0,3 miljoner euro. I budgeten för år 2010 beräknas det inflyta skatteinkomster på 70,4 miljoner euro, som är en cirka 1,4 procents minskning jämfört med budgeten år 2009.

Avkastningen av kommunalskatten har beräknats vara 63,2 miljoner euro, vilket innebär en 3,4 procents minskning jämfört med budgeten år 2009. I fjol inflöt det ca 2,9 miljoner euro i samfundsskatt och i 2010 års budget beräknas kommunen få 3,1 miljoner euro i samfundsskatt. I budgeten för år 2010 beräknas statsandelarnas belopp vara 14,8 miljoner euro, vilket är en ökning med cirka 1,3 miljoner jämfört med 2009 års budget.

I 2010 års budget är kommunens nettoutgifter 1,5 procent mindre än i 2009 års budget. Då de ökande driftsutgifterna och den höga nivån på investeringarna kräver mera resurser än kassaflödet i verksamheten försvagas kommunens ekonomi. I budgeten 2010 har resultaträkningen ett överskott på 1,4 miljoner och de egna internt tillförda medlen täcker endast 32,8 procent av investeringarna i tillgångar bland bestående aktiva. Tack vare att lånebeloppet ökar med 13 miljoner euro torde kommunens likvida medel hållas på samma nivå som i slutet av år 2009. Statsandelarna kommer att utfalla ungefär enligt budgeten. Skatteinkomsternas utfall är svårt att förutspå på grund av skattebortfallet i f.d. sydvästra Sibbo och skattesatsökningarnas inverkan. Med tanke på en balanserad ekonomi bör nya utgiftsökningar täckas med lika stora utgiftsbesparingar. Kommunernas finansiella ställning hålls år 2010 på samma nivå som år 2009, men kommunalekonomin är fortsättningsvis kärv. De stora utmaningarna vad gäller återhållsamheten i driftsutgifternas ökning kommer dock att sättas på prov vid uppgörande av budgeterna år 2011 och framåt.

1.3.5 Intern kontroll

I enlighet med 71 § i förvaltningsstadgan ska kommunens verksamhet ordnas och verksamheten ledas så att den interna tillsynen är tillräcklig på alla nivåer och inom all verksamhet i organisationen. Kommunstyrelsen och utskotten svarar för den interna tillsynen inom den förvaltning som står under deras ledning.

I enlighet med 70 § i förvaltningsstadgan ska kommunens verksamhet ordnas och uppgifterna skötas så att ekonomiska och andra risker undviks. Riskhanteringen ska omfatta en utredning av sannolika risker och kostnaderna för eventuella skador till följd av dem samt en sådan beredskap för skador att kostnaderna för

dem inte medför oskäliga störningar i kommunens verksamhet och finansiering. Kommunstyrelsen svarar för realiseringen och samordningen av riskhanteringen.

För närvarande är det svårt att bilda sig en helhetsuppfattning om den interna kontrollens och riskhanterings tillstånd.

Som ett led att förverkliga den nya huvudstrategin uppdaterades kommunens ledningssystem. Bestämmelser om subdelegering har uppdaterats. Regler, bestämmelser och beslut har dokumenterats och distribuerats till vederbörande enhetschefer och nyckelpersoner inom vederbörande verksamhetsområde.

De största upphandlingsbesluten fattas i utskotten. Avsikten är att utveckla kontrollerna av upphandlingsprocessen, liksom även utbildningen. Målet är att se till att de personer som bereder och beslutar om upphandlingar är väl insatta i upphandlingslagen.

De administrativa processerna inom ekonomi- och personalförvaltningen fortsätter att utvecklas och syftet med processbeskrivningarna är att stärka och utveckla verksamhetens effektivitet, ändamålsenlighet och legala karaktär.

Uppföljningsrapporter jämte prognoser av verksamheten och ekonomin gjordes i delårsrapporterna för januari-mars och januari-juli. I rapporterna angavs de centrala nyckeltalen med avseende på de bindande målen, ekonomin, investeringarna och personalen; nyckeltalen avsåg mål, utfall och prognoser för hela året. Förutom dessa officiella rapporter har avdelningarnas ledningsgrupper och utskotten följt med resursanvändningen i regel en gång per månad.

Ekonomirapporteringssystemet har utvecklats med målet att den som behöver information får så korrekta och aktuella uppgifter som möjligt till stöd för ledningsuppgifterna. Detta system kommer fortsättningsvis att utvecklas under kommande år.

För att underlätta uppföljningen av gällande avtal användes ett uppföljningsprogram.

Datasäkerhetsprojektet för att åtgärda de brister som it-granskningen påpekat fortsatte.

2. RÄKENSKAPSPERIODENS RESULTAT

2.1 Resultaträkning och nyckeltal

	2009	2008
	1 000 €	1 000 €
Verksamhetens intäkter	16 715	11 108
Verksamhetens kostnader	-92 329	-91 938
Verksamhetsbidrag	-75 614	-80 830
Skatteinkomster	76 518	75 352
Statsandelar	14 282	15 204
Finansiella intäkter och kostnader	-1 366	-1 661
Årsbidrag	13 820	8 065
Avskrivningar och nedskrivningar	-5 419	-4 969
Räkenskapsperiodens resultat	8 401	3 096
Ökning (-) eller minskning (+) av avskrivningsdifferens	-3 373	
Ökning (-) eller minskning (+) av reserver	-1 500	-3 000
Över-/ (under)skott	3 527	96

RESULTATRÄKNINGENS NYCKELTAL		
	2009	2008
Verksamh.intäkter/Verksamh.kostn., %	18,1	12,1
Årsbidrag/avskrivningar, %	255,0	162,3
Årsbidrag, €invånare	766	405
Invånarantal	18 036	19 890

Verksamhetens intäkter i procent av verksamhetens kostnader

= 100 x Verksamhetens intäkter / (Verksamhetens kostnader – Tillverkning för eget bruk)

Årsbidraget i procent av avskrivningarna

= 100 x Årsbidrag/Avskrivningar

2.2 Analysering av resultaträkningen

2.2.1 Resultaträkningens innehåll

Resultaträkningens uppgift är att visa hur räkenskapsperiodens intäkter räcker till för att täcka kostnaderna för produktionen av tjänsterna. I en officiell resultaträkning upptas s.k. externa poster, dvs. intäkter som har erhållits utifrån kommunen och kostnader som har uppstått genom anskaffningar utifrån kommunen.

2.2.2 Intäkter

Sibbo kommuns totala intäkter år 2009 var sammanlagt 107,7 miljoner euro. Intäkternas belopp ökade med 5,6 miljoner euro (5,5 %) från föregående räkenskapsperiod. Verksamhetens intäkter ökade med 5,6 miljoner euro (+ 50,5 %). De viktigaste orsakerna till förändringen i intäkterna av verksamheten var markant ökade försäljningsinkomster av fast egendom. Å andra sidan de ur hela kommunens synpunkt viktigaste inkomsterna, skatteinkomsterna, ökade från 75,4 miljoner euro till 76,5 miljoner euro (+1,5 %). Ökningen av skatteinkomsterna berodde i synnerhet på ökad kommunalskatt.

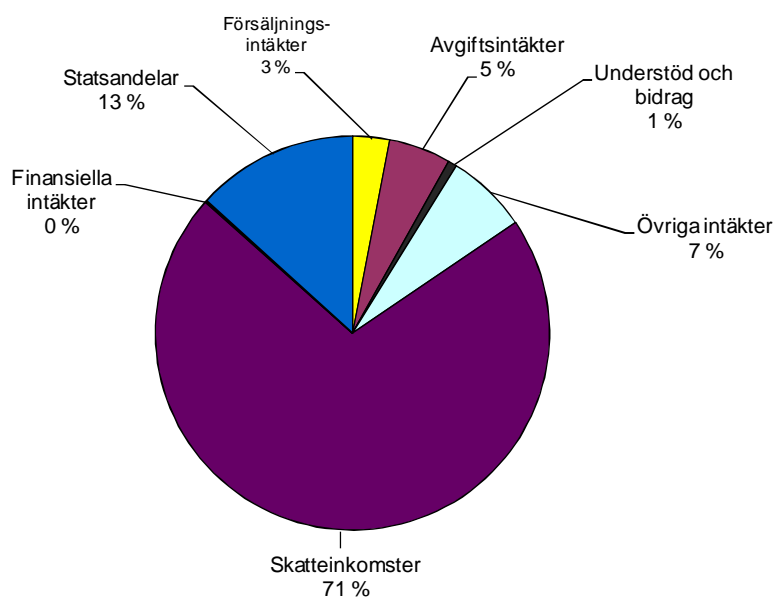
Fördelning av skatteinkomsterna enligt skatteslag

	1 000 €	2009	2008	Förändring	Ändr-% 08/09
Kommunalskatt	70 716	68 226	2 490	3,6	
Samfundsskatt	2 901	3 936	-1 035	-26,3	
Fastighetsskatt	2 900	3 190	-290	-9,1	
Skatter totalt	76 517	75 352	1 165	1,5	

Inkomstskattesatsens och skatteörens utveckling

	Inkomstskatte- sats	Förvävs- inkomstören 1 000 €	Föränd- ring, %
1999	17,75	1 159 774	3,1
2000	17,75	1 271 005	9,6
2001	17,75	1 326 725	4,4
2002	18,75	1 318 941	-0,6
2003	18,75	1 402 747	6,4
2004	18,75	1 451 668	3,5
2005	18,75	1 518 778	4,6
2006	18,75	1 617 135	6,5
2007	18,75	1 785 416	10,4
2008	18,75	1 933 022	8,3

Intäkter år 2008



Skatteinkomstberäkningens utfall

1 000 €	Budget	Budget- ändring	Budget + Ändring	Utfall	Avvikelse	Förv. 2008	Ändr-% 08/09
Kommunalskatt	65 400		65 400	70 716	5 316	68 226	3,6
Samfundsskatt	3 200		3 200	2 901	-299	3 936	-26,3
Fastighetsskatt	2 800		2 800	2 900	100	3 190	-9,1
Skatter totalt	71 400		71 400	76 517	5 117	75 352	1,5

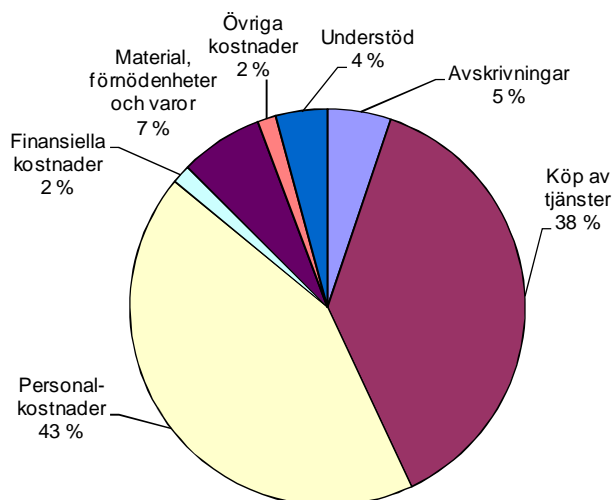
Statsandelarnas utfall

1 000 €	Budget	Budget- ändring	Budget + Ändring	Utfall	Avvikelse	Förv. 2008	Ändr-% 08/09
Allmän	-158		-158	-515	-357	-96	439,2
Social- och hälsovård	9 102		9 102	9 022	-80	9 159	-1,5
Undervisning och kultur	4 581		4 581	5 775	1 194	6 141	-6,0
Totalt	13 525		13 525	14 282	757	15 204	-6,1

2.2.3 Kostnader

Sibbo kommuns totala kostnader år 2009 var 99,3 miljoner euro och kostnadsbeloppet ökade med 0,02 miljoner euro (0,03 %) jämfört med föregående räkenskapsperiod. De ökade kostnaderna berodde huvudsakligen på att verksamhetens kostnader ökade med 0,4 miljoner euro (0,4 %). Den mest betydande posten bland kostnaderna är personalkostnaderna, som år 2009 uppgick till sammanlagt 42,5 miljoner euro (46,0 % av de totala kostnaderna).

Kostnader år 2008



2.2.4 Verksamhetsbidrag och årsbidrag

Verksamhetsbidraget, som utgör skillnaden mellan verksamhetens intäkter och verksamhetens kostnader, berättar hur mycket av kostnaderna för den egentliga verksamheten som skall täckas med skatteinkomster och statsandelar. I kommunerna är verksamhetsbidraget negativt. På grund av ökade intäkter från verksamheten minskade verksamhetsbidraget år 2009 med 5,2 miljoner euro (- 6,5 %) jämfört med föregående räkenskapsperiod. År 2009 täckte verksamhetens intäkter 18,1 procent av verksamhetens kostnader.

Årsbidraget beskriver om kommunens totala internt tillförda medel är tillräckliga. I årsbidraget beaktas förutom verksamhetsbidraget även skatteinkomster, statsandelar samt finansiella intäkter och kostnader. År 2009 var årsbidraget 13,8 miljoner euro, 766 euro räknat per invånare. Årsbidraget förbättrades med 5,8 miljoner euro (+71,3 %) jämfört med föregående räkenskapsperiod. På grund av ett lägre verksamhetsbidrag, ökade skatter och lägre finansieringskostnader utföll årsbidraget bättre än budgeterat.

2.2.5 Resultat och överskott

Räkenskapsperiodens resultat beskriver skillnaden mellan alla intäkter och kostnader som hör till räkenskapsperioden. I resultatet beaktas även avskrivningar som beskriver användningen av produktionsfaktorer med lång verkningstid samt extraordinära poster. År 2009 är räkenskapsperiodens resultat 8,4 miljoner euro positivt, då motsvarande mellanresultat år 2008 var 3,1 miljoner euro positivt. Med poster för behandling efter resultatet avses bokföringsmässiga poster med vars hjälp det med vissa förutsättningar går att påverka att resultatet fördelas mellan olika räkenskapsperioder.

Som investeringsreserv, vars inverkan fördelas på flera räkenskapsperioder, har 5 miljoner euro bokförts.

För år 2009 blev överskottet efter posterna för behandling efter resultatet 3,5 miljoner euro, då överskottet för år 2008 blev 0,1 miljoner euro.

3. FINANSIERING AV VERKSAMHETEN

3.1 Finansieringsanalys och nyckeltal

	2009	2008
	1 000 €	1 000 €
Kassaflödet i verksamheten		
Årsbidrag	13 820	8 065
Korrektivposter till internt tillförda medel	-4 009	-387
Kassaflödet för investeringarnas del		
Investeringsutgifter	-17 795	-18 416
Finansieringsandelar för investeringsutgifter	948	2 753
Försäljningsinkomster av tillgångar bland bestående aktiva	4 573	460
Verksamhetens och investeringarnas kassaflöde	-2 463	-7 524
Kassaflödet för finansieringens del		
Förändringar i utlåningen		
Ökning av utlåningen	-15	
Minskning av utlåningen	12	1
Förändringar i lånebeståndet		
Ökning av långfristiga lån	17 000	8 000
Minskning av långfristiga lån	-8 581	-7 909
Förändring av kortfristiga lån	-3 000	3 000
Övriga förändringar av likviditeten	-2 661	-114
Kassaflödet för finansieringens del	2 756	2 978
Förändring av likvida medel	293	-4 546
Likvida medel 31.12	3 728	3 435
Likvida medel 1.1	3 435	7 981

FINANSIERINGSANALYSENS NYCKELTAL	2009	2008
Intern finansiering av investeringar, %	82,0	51,5
Inkomstfinansiering av kapitalutgifter, %	54,3	34,2
Låneskötselbidrag	1,5	1,0
Likviditet, kassadagar	11	10

Intern finansiering av investeringar

= 100 x Årsbidrag / Egen anskaffningsutgift för investeringar

Med egen anskaffningsutgift för investeringar avses det belopp som man får när posten investeringsutgifter i finansieringsanalysen minskas med finansieringsandelarna i samma analys.

Intern finansiering av kapitalutgifter

= 100 x Årsbidrag / (Egen anskaffningsutgift för investeringar + Nettoökning av utgivna lån + Amorteringar på lån)

Med låneamorteringar avses amorteringar av långfristiga lån i finansieringsanalysen.

Låneskötselbidrag

= (Årsbidrag + Räntekostnader) / (Räntekostnader + Amorteringar på lån)

Likviditet (kassadagar)

= 365 dgr x Likvida medel 31.12 / Kassautbetalningar under räkenskapsperioden

3.2 Analysering av finansieringsanalysen

3.2.1 Finansieringsanalysens innehåll

I finansieringsanalysen upptas kommunens samtliga tillförda medel och deras användning. Finansieringsanalysen beskriver de bokförda affärshändelsernas inverkan på kommunens likvida medel, dvs. om kommunens likvida medel ökade eller minskade under räkenskapsperioden. Liksom resultaträkningen innehåller finansieringsanalysen endast externa poster.

3.2.2 Kassaflödet i verksamheten och för investeringarnas del

Kassaflödet i verksamheten beskriver de i resultaträkningen angivna intäkternas och kostnadernas inverkan på de likvida medlen. År 2009 uppgick kassaflödet i verksamheten till 9,8 miljoner euro, en ökning med 2,1 miljoner euro jämfört med föregående räkenskapsperiod. Kassaflödet för investeringarnas del i finansieringsanalysen utgörs av investeringsutgifter, finansieringsandelar och försäljningsinkomster. År 2009 var investeringsutgifternas belopp sammanlagt 17,8 miljoner euro, som är 0,6 miljoner euro mindre än året innan. På grund av ökade försäljningsinkomster av tillgångar bland bestående aktiva ökade även medelsanvändningen för investeringar med sammanlagt 2,9 miljoner euro till 12,3 miljoner euro.

Mellanresultatet räknat som skillnaden mellan kassaflödet i verksamheten och kassaflödet för investeringarnas del var 2,5 miljoner euro negativt under räkenskapsperioden. År 2008 var motsvarande belopp 7,5 miljoner euro negativt. Förändringen av kassaflödet berodde på en kraftig ökning i kassaflödet i verksamheten.

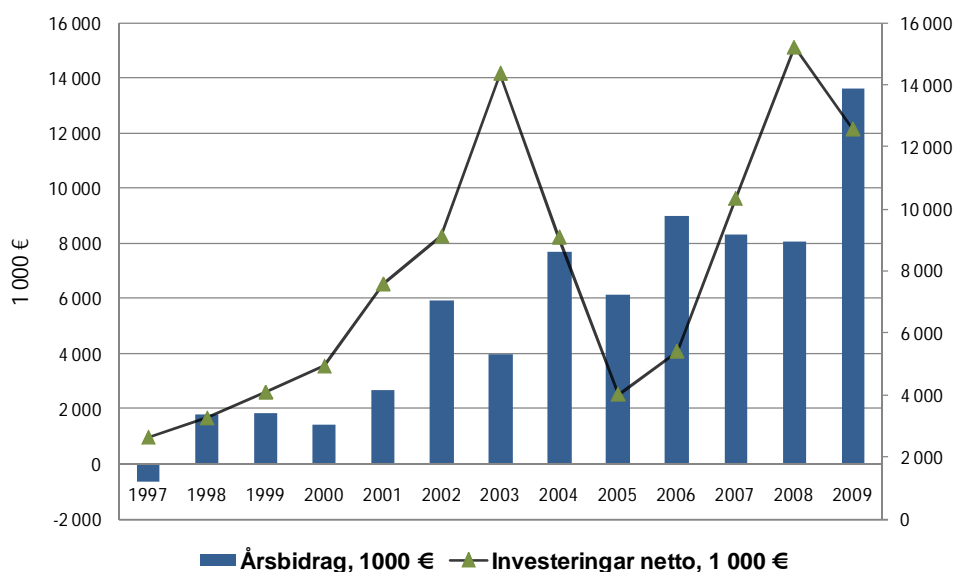
3.2.3 Finansiell verksamhet

Finansieringens nettokassaflöde år 2009 var sammanlagt 2,8 miljoner euro, år 2008 var motsvarande kassaflöde 3 miljoner euro. År 2009 lyftes långfristiga lån till ett belopp av sammanlagt 17 miljoner euro, 9 miljoner euro mera än under föregående år. Amorteringarna på lång- och kortfristiga lån uppgick till sammanlagt 8,6 miljoner euro. Finansieringens totala kassaflöde blev 0,2 miljoner mindre än föregående år.

3.2.4 Förändring av likvida medel

Förändringen av de totala likvida medlen, som utgörs av kassaflödet i verksamheten samt kassaflödet för investeringarnas och för finansieringens del, blev +0,3 miljoner euro. År 2008 var motsvarande förändring av de likvida medlen – 4,5 miljoner euro.

Årsbidragets och nettoinvesteringarnas utveckling



4. KOMMENTARER TILL BALANSRÄKNINGEN

4.1 Balansräkning och nyckeltal

AKTIVA	31.12.2009	31.12.2008
	1 000 €	1 000 €
BESTÅENDE AKTIVA	130 629	119 852
Immateriella tillgångar	1 587	2 012
Materiella tillgångar	114 908	104 242
Placeringar	14 133	13 598
FÖRVALTADE MEDEL	605	688
RÖRLIGA AKTIVA	14 706	11 109
Omsättningstillgångar	160	179
Fordringar	10 819	7 496
Finansiella värdepapper	121	122
Kassa och bank	3 607	3 312
TOTALT	145 940	131 650
PASSIVA		
EGET KAPITAL	58 271	54 743
Grundkapital	45 486	45 486
Över-/underskott från tidigare räkenskapsperioder	9 257	9 161
Räkenskapsperiodens över-/underskott	3 527	96
AVSKRIVNINGSDIFFERENS OCH RESERVER	17 873	13 000
AVSÄTTNINGAR	192	281
FÖRVALTAT KAPITAL	605	729
FRÄMMANDE KAPITAL	68 999	62 895
Långfristigt	48 569	38 760
Kortfristigt	20 430	24 135
TOTALT	145 940	131 650

BALANSRÄKNINGENS NYCKELTAL	31.12.2009	31.12.2008
<i>Accumulerat över-/underskott, teur</i>	<i>12 784</i>	<i>9 257</i>
<i>Accumulerat över-/underskott, €/invånare</i>	<i>709</i>	<i>465</i>
<i>Soliditetsgrad, %</i>	<i>52,3</i>	<i>51,5</i>
<i>Finansieringsförmögenhet, €/invånare</i>	<i>-2 997</i>	<i>-2 602</i>
<i>Relativ skuldsättningsgrad, %</i>	<i>63,8</i>	<i>61,7</i>
<i>Lånebestånd 31.12, milj €</i>	<i>51,7</i>	<i>46,3</i>
<i>Lån, €/invånare</i>	<i>2 868</i>	<i>2 328</i>
<i>Lånefordringar 31.12, teur</i>	<i>27,1</i>	<i>24,4</i>
<i>Invånarantal</i>	<i>18 036</i>	<i>19 890</i>

Accumulerat över-/underskott

= Över-/underskott från tidigare räkenskapsperioder och räkenskapsperiodens Över-/underskott.

Soliditetsgrad, %

= $100 \times (\text{Eget kapital} + \text{Avskrivningsdifferens och reserver}) / (\text{Hela kapitalet} - \text{Erhållna förskott})$

Finansieringsförmögenhet euro/invånare

= $(\text{Fordringar} + \text{Finansiella värdepapper} + \text{Kassa och bank} - (\text{Främmande kapital} - \text{Erhållna förskott})) / \text{Invånarantal}$

Relativ skuldsättningsgrad, %

= $100 \times (\text{Främmande kapital} - \text{Erhållna förskott}) / \text{Driftsinkomster}$

Lånebestånd 31.12

= Främmande kapital - (Erhållna förskott + Skulder till leverantörer + Resultatregleringar + Anslutningsavgifter och övriga skulder)

Lånefordringar 31.12

= Masskuldebrevslånefordringar och övriga lånefordringar som bokförts bland placeringar

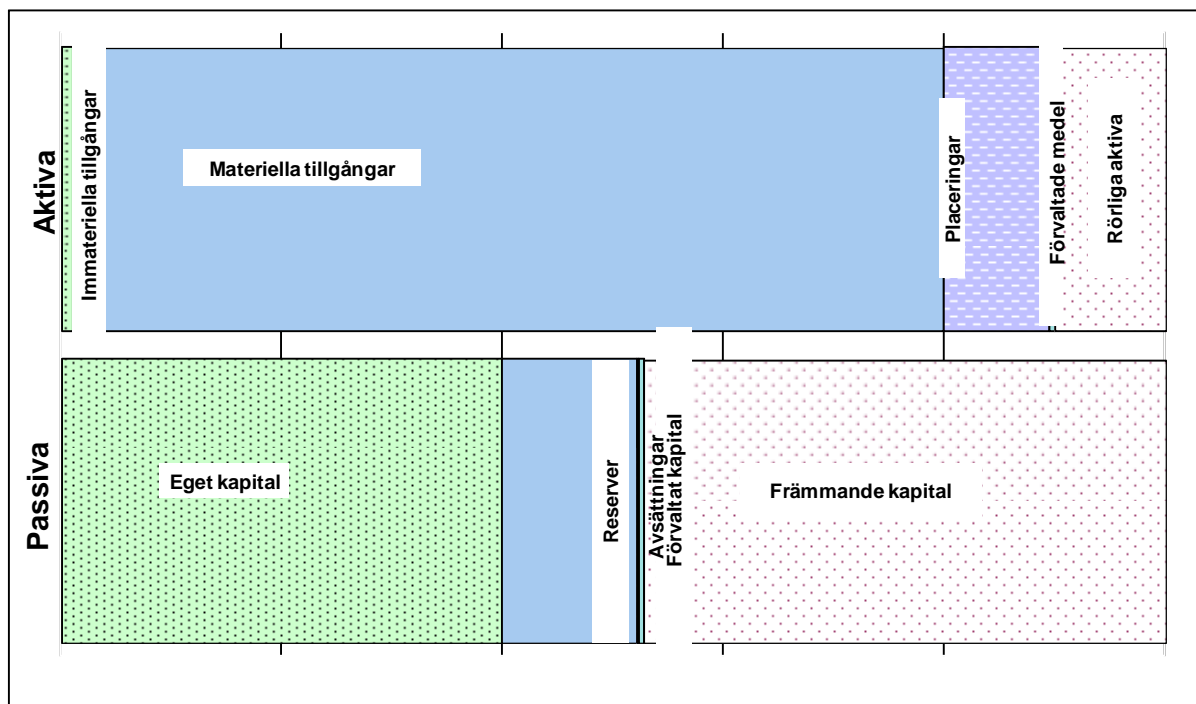
4.2 Analysering av balansräkningen

4.2.1 Balansräkningens innehåll

Balansräkningen innehåller kommunens förmögenhets- och kapitalposter vid räkenskapsperiodens utgång grupperade efter sin karaktär.

4.2.2 Den totala balansräkningen

Balansomslutningen 31.12.2009 var 145,9 miljoner euro. Jämfört med år 2008 ökade balansomslutningen med 14,3 miljoner euro.



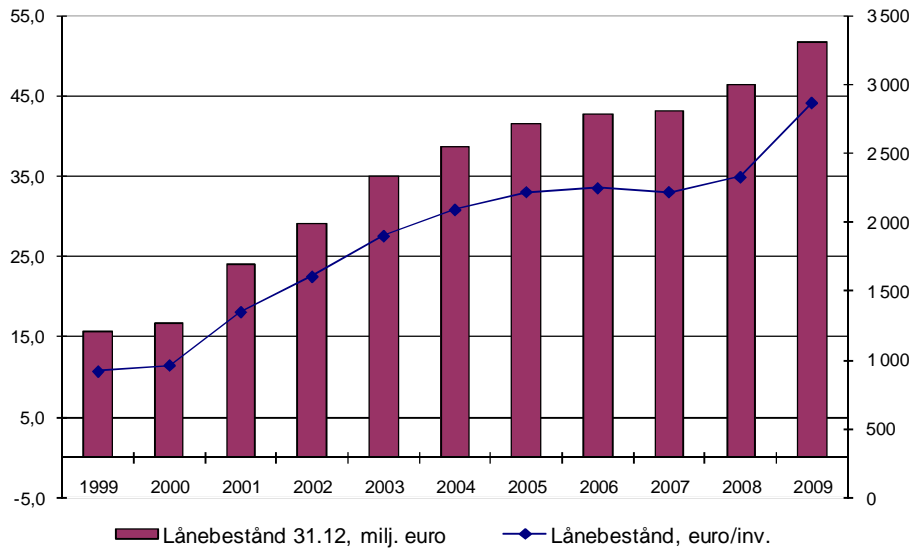
4.2.3 Balansräkningens aktiva poster

På balansräkningens aktiva sida är de materiella tillgångarna, som hör till bestående aktiva, den mest betydande posten, vars storlek är 114,9 miljoner euro (78,7 % av balansomslutningen). De materiella tillgångarna ökade med 10,7 miljoner euro (10,2 %) jämfört med föregående år. Av de bestående aktiva posterna ändrades byggnader mest. Under räkenskapsperioden steg byggnadernas värde i balansräkningen från 63,4 miljoner euro till 79,8 miljoner euro (+ 26 %). De fasta konstruktionernas och anordningarnas värde ökade med 0,9 miljoner euro (6,6 %) och maskiner och inventarier med 0,9 miljoner euro (77,7 %). Totalbeloppet av kommunens likvida medel ökade med 0,3 miljoner euro (8,5 %) jämfört med föregående år. Av de rörliga aktiva posterna stod resultatregleringarna för den största förändringen.

4.2.4 Balansräkningens passiva poster

På balansräkningens passiva sida bildar det egna kapitalet den största gruppen, vars andel av balansomslutningen är 40 procent. Vid uträkningen av nyckeltalet för soliditeten jämförs även avskrivningsdifferensen och reserverna med det egna kapitalet. Soliditetsgraden blir 52,3 procent. Av posterna på balansräkningens passiva sida ökade lån från finansiella institut och försäkringsanstalter mest, 8,5 miljoner euro (25 %).

Lånebeloppets utveckling



5. INKOMSTER OCH UTGIFTER TOTALT

I kalkylen över totala inkomster och utgifter framläggs liksom i finansieringsanalysen inkomster och utgifter av den ordinarie verksamheten och investeringarna samt för finansieringsverksamhetens del tillförda medel och medelsanvändning. De tillförda medlen (inkomsterna) och medelsanvändningen (utgifterna) har dock lagts fram som egna grupper och posterna för den ordinarie verksamheten är noggrannare indelade än i finansieringsanalysen. År 2009 var kommunens totala utgifter 120,2 miljoner euro och totala inkomster 123,2 miljoner euro. De totala inkomsterna överskred de totala utgifterna med 2,9 miljoner euro. Eftersom de i finansieringsanalysen intagna övriga externa förändringarna av likviditeten uppgick till – 2,7 miljoner euro, ökade de likvida medlen med 0,3 miljoner euro.

	2009	2008
INKOMSTER	1000 €	1000 €
Ordinarie verksamhet		
Verksamhetens intäkter	16 715	11 108
Skatteinkomster	76 518	75 352
Statsandelar	14 282	15 204
Ränteintäkter	29	194
Övriga finansiella intäkter	119	165
Extraordinära intäkter		
Korrektivposter till internt tillförda medel		
- Vinst på försäljning av anläggningstillgångar	-4 009	-387
Kassaflödet för investeringarnas del		
Finansieringsandelar för investeringsutgifter	948	2 753
Försäljningsinkomster av tillgångar bland bestående aktiva	4 573	460
Kassaflödet för finansieringens del		
Ökning av utlåningen	-15	
Minskning av utlåningen	12	1
Ökning av långfristiga lån	17 000	8 000
Ökning av kortfristiga lån	-3 000	3 000
Totala inkomster, sammanlagt	123 174	115 850
UTGIFTER	1000 €	1000 €
Ordinarie verksamhet		
Verksamhetens kostnader	-92 329	-91 938
Räntekostnader	-1 495	-2 016
Övriga finansiella kostnader	-20	-4
Kassaflödet för investeringarnas del		
Investeringsutgifter	-17 795	-18 416
Kassaflödet för finansieringens del		
Minskning av långfristiga lån	-8 581	-7 909
Totala utgifter, sammanlagt	-120 220	-120 282

Kalkylen *Totala inkomster och utgifter* kan avstämmas mot finansieringsanalysen på så sätt att differensen mellan totala inkomster och totala utgifter (2,9 miljoner euro) skall vara lika stor som summan av det absoluta värdet av finansieringsanalysens poster *Övriga förändringar av likviditeten* och *Förändring av likvida medel* när dessa poster har olika förtecken i finansieringsanalysen och skillnaden mellan de absoluta värdena när de har samma förtecken i finansieringsanalysen.

I finansieringsanalysen:

Övriga förändringar av likviditeten, absolut värde 2,6 miljoner euro
Förändring av likvida medel, absolut värde 0,3 miljoner euro

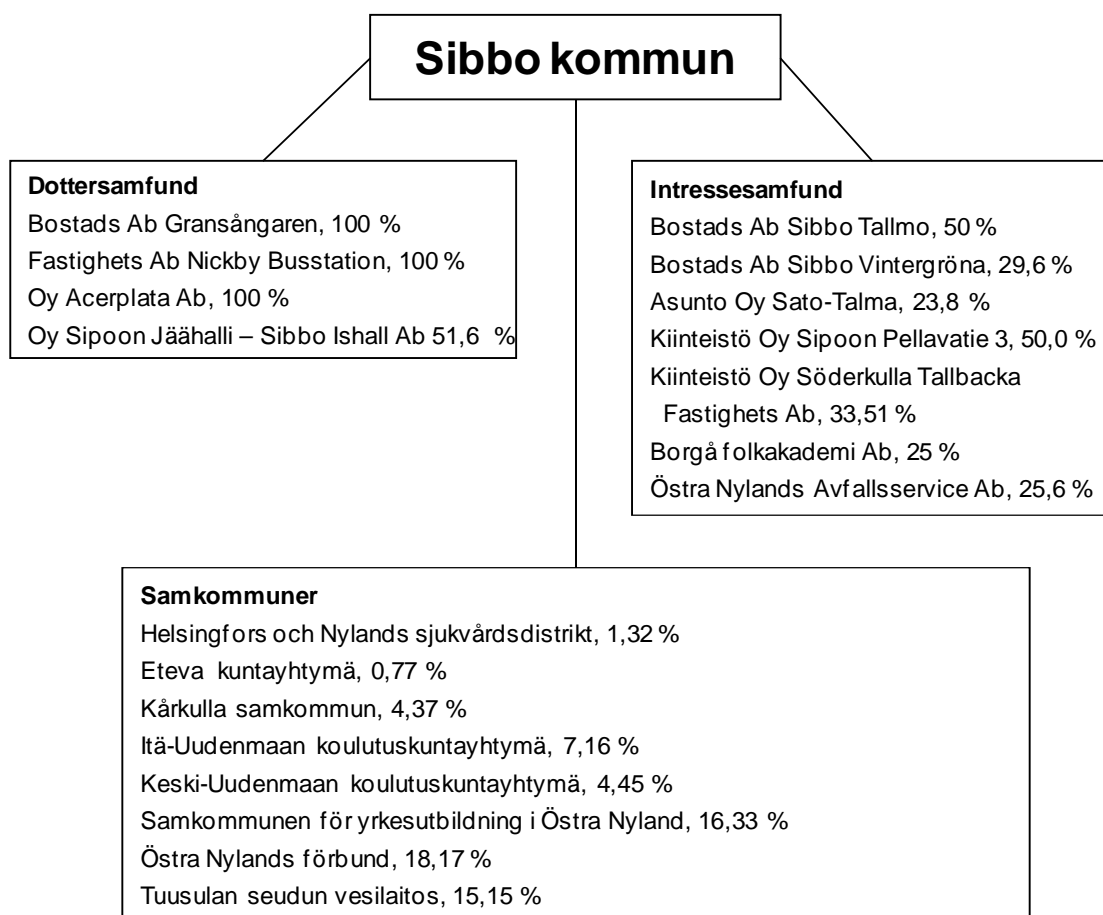
Summa 2,9 miljoner euro.

6. KOMMUNKONCERNENS VERKSAMHET OCH EKONOMI

6.1 Koncernstruktur

Till koncernen Sibbo kommun hörde i slutet av år 2009 fyra dottersamfund, av vilka tre sammanställdes med koncernbokslutet. Dottersamfundet Oy Acerplata Ab, som är struket ur handelsregistret och är ett vilande bolag, sammanställdes inte med koncernbokslutet. Med koncernbokslutet sammanställdes dessutom åtta samkommuner, där kommunen är medlem. I kommunens ägo finns även sju intressesamfund.

Sibbo kommuns koncernstruktur 2009



6.2 Väsentliga händelser inom koncernen

Koncernanvisningar för kommunen har godkänts av kommunfullmäktige 12.6.1997. Enligt anvisningarna leds koncernen av kommunstyrelsen. Kommundirektören ansvarar för den operativa ledningen. Kommunstyrelsen övervakar att samfunden följer riktlinjer som är förenliga med kommunens mål och syften. Under räkenskapsperioden har det inte skett några väsentliga händelser i dottersamfundens verksamhet. Dotterbolagen spelar en undanskymd roll för kommunen, som därför inte har satt några mål för deras verksamhet. Kommunen har bevakat sina intressen främst via bolagsstämmorna och bolagsstyrelserna.

6.3 Koncernens ekonomi

Koncernbalansomslutningen 31.12.2009 var 160,2 miljoner euro, en ökning med 16,6 miljoner euro eller 11,6 % jämfört med föregående år. Koncernens lån per invånare var 3 163 euro.

6.4 Koncernbalansräkning och nyckeltal

AKTIVA	31.12.2009 <i>(1 000 €)</i>	31.12.2008 <i>(1 000 €)</i>
BESTÅENDE AKTIVA	142 430	127 453
Immateriella tillgångar	2 993	3 327
Materiella tillgångar	133 416	119 506
Placeringar	6 022	4 620
FÖRVALTADE MEDEL	915	1 003
RÖRLIGA AKTIVA	19 346	15 159
Omsättningstillgångar	433	455
Fordringar	12 792	9 001
Finansiella värdepapper	914	849
Kassa och bank	5 206	4 854
TOTALT	162 691	143 616
 PASSIVA		
EGET KAPITAL	61 801	56 760
Grundkapital	45 486	45 486
Övriga egna fonder	324	849
Över-/underskott från tidigare räkenskapsperioder	12 181	10 207
Räkenskapsperiodens över-/underskott	3 809	217
MINORITETSANDELAR	355	2
AVSKRIVNINGSDIFFERENS OCH RESERVER	19 281	14 274
AVSÄTTNINGAR	680	761
FÖRVALTAT KAPITAL	919	1 047
FRÄMMANDE KAPITAL	79 655	70 772
Långfristigt	54 389	42 264
Kortfristigt	25 267	28 508
TOTALT	162 691	143 616

KONCERNBALANSRÄKNINGENS NYCKELTAL	31.12.2009	31.12.2008
Accumulerat över-/underskott, teur	15 991	10 424
Accumulerat över-/underskott, €/invånare	887	524
Soliditetsgrad, %	50,0	49,6
Finansieringsförmögenhet, €/inv	-3 339,9	-2 802,7
Koncernens lånebestånd 31.12, milj. €	58,0	50,1
Koncernens lån, €/invånare	3 213	2 519
Invånarantal	18 036	19 890
Lånefordringar 31.12, 1 000 €	38,6	32,7

Accumulerat över-/underskott

= Över-/underskott från tidigare räkenskapsperioder och räkenskapsperiodens Över-/underskott.

Koncernens soliditet (%)

= $100 \times (\text{Eget kapital} + \text{Koncernreserv} + \text{Avskrivningsdifferens och reserver}) / (\text{Kapitalet totalt} - \text{Erhållna förskott})$

Finansieringsförmögenhet euro/invånare

= $(\text{Fordringar} + \text{Finansiella värdepapper} + \text{Kassa och bank}) - (\text{Främmande kapital} - \text{Erhållna förskott}) / \text{Invånarantal}$

Koncernens lån, euro/invånare

Lånebeloppet per invånare beräknas genom att dividera koncernens lånebestånd med kommunens invånarantal den dag då bokslutsåret löper ut.

Koncernens lånebestånd 31.12

= Främmande kapital - (Erhållna förskott + Skulder till leverantörer + Resultatregleringar + Övriga skulder)

Lånefordringar 31.12

= Masskuldebrevslånefordringar och övriga lånefordringar som bokförts bland placeringar

7. KOMMUNSTYRELSENS FÖRSLAG TILL BEHANDLING AV RÄKENSKAPSPERIODENS RESULTAT

Enligt 69 § i kommunallagen skall kommunstyrelsen i verksamhetsberättelsen eller i samband med att den föreläggs fullmäktige lägga fram ett förslag till åtgärder som gäller räkenskapsperiodens resultat samt balansen av ekonomin. Med räkenskapsperiodens resultat avses resultatet i resultaträkningen före reserveringar och fondöverföringar. Räkenskapsperiodens resultat har ett överskott på 8 400 683,65 euro. Resultatet avviker från prognosen då budgeten för år 2009 gjordes upp.

Kommunstyrelsen föreslår att räkenskapsperiodens resultat behandlas på följande sätt:

- bildas en investeringsreserv på 5 000 000 euro för finansiering av Nickby hälsostations utvidgning, varvid ändringen av reserver i resultaträkningen är 5 000 000 euro
- investeringsreserveringarna för "Söderkullan vuosiluokkien 7–9 koulu" (Sipoonlahden koulu) totalt 3 500 000 euro intäktsförs och en ökning av avskrivningsdifferensen för objektet gör på 3 500 000 euro
- gjorda avskrivningsdifferenser intäktsförs enligt plan 126 546,15 euro
- återstående 3 527 229,80 euro bokas som räkenskapsperiodens överskott i balansräkningen.

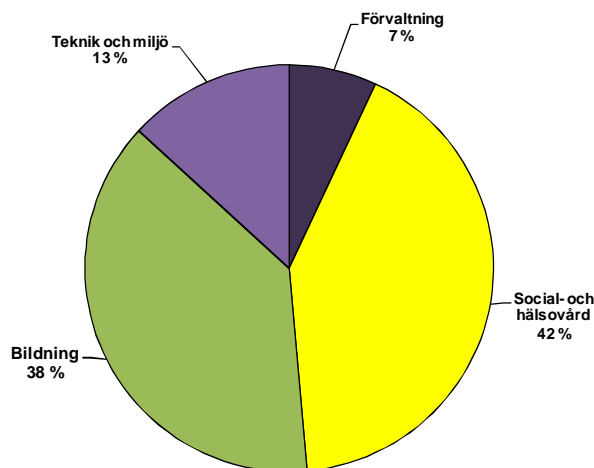
Kommunstyrelsen konstaterar att

- det i kommunens balansräkning inte förekommer underskott från tidigare år som enligt kommunallagen bör täckas under planperioden 2010–2012. Åtgärder för att stabilisera och sanera kommunens ekonomi bör dock fortfarande fortsätta planmässigt och långsiktigt i syfte att stabilisera driftsekonomi på en sådan nivå att årsbidraget gör det möjligt att planmässigt amortera lån och investera i behövlig infrastruktur.

8. BUDGETUTFALLET

I det följande beskrivs budgetutfallet på den av fullmäktige godkända bindningsnivån. Driftsekonomidelens utfall anges verksamhetsområdes- och uppgiftsområdesvis för anslagens och de beräknade inkomsternas del. Investeringsdelens utfall anges projektgruppvis eller projektvis på den nivå som fullmäktige har beslutat om. Resultaträkningsdelens och finansieringsanalysdelens utfall presenteras i form av en tabell för de bindande anslagens del. Väsentliga avvikelser från anslag, beräknade inkomster, verksamhetsbidrag eller verksamhetsmål på den av fullmäktige godkända bindningsnivån förklaras i respektive punkter.

Kostnadernas fördelning verksamhetsområdesvis år 2008



8.1 Driftsekonomidelen

Läsanvisningar

Budget	= Ursprunglig budget
Budgetändring	= Av fullmäktige godkända ändringar i budgeten
Budget + Ändring	= Ursprunglig budget + av fullmäktige godkända ändringar i budgeten
Utfall	= Bokslut
Förv-%	= Förverkligande i procent i förhållande till den ändrade budgeten
Avvikelse	= Skillnaden mellan bokslutsvärdet och värdet i den ändrade budgeten
Förv. 2008	= Föregående års bokslut
Ändr-% 08/09	= Ändring från föregående år

1 000 €	1)				2)		Förv. 2008	Ändr-% 08/09
	Budget	Budget- ändring	Budget + Ändring	Utfall	Förv-%	Avvikelse		
Verksamhetens intäkter	3 309	-2 590	719	4 138	575,5	3 419	606	583,0
Verksamhetens kostnader	-1 786	50	-1 736	-1 432	82,5	304	-1 488	-3,8
Verksamhetsbidrag	1 523	-2 540	-1 017	2 706	-266,1	3 723	-882	-406,7
Avskrivningar enligt plan				-1			-0,03	
Kalk.poster								
- Kalk. kostn.	-14		-14	-6	41,3	8	-6	-3,7
Räkenskapsperiodens resultat	1 509		-1 031	2 699	-261,8	3 731	-888	-403,8
Personal 31.12.								
Arbetsinsats som kalkylerade tjänster, års verk	13,6		13,6	13,3	97,8	-0,3	12,9	3,5

1) Inkomsterna har plustecken och utgifterna minustecken

2) Spalten <i>Avvikelse</i> = Utfall – Budget + Ändring	Intäkter	överskridning	+
		underskridning	-
	Kostnader	överskridning	-
		underskridning	+
	Belopp	överskridning	+
		underskridning	-

Verksamhetsbeskrivning

Verksamhetsidé och uppgifter

Mål och uppföljning

Budgetårets mål och deras uppföljning

Nyckeltal

Bindande i budgeten intagna volymmål och deras utfall samt eventuella andra nyckeltal som motiveringar och information från tidigare år.

Motivering till avvikelsen

Förutom uppgifterna om utfallet utreds orsakerna till de mest framträdande skillnaderna mellan de av fullmäktige uppställda målen och verksamhetens utfall samt överskridningar av anslaget och underskridningar av inkomstberäkningen.

Bedömning av den framtida utvecklingen

samt väsentliga saker som eventuellt inträffar under räkenskapsperioden och efter den och som berör verksamheten (t.ex. ändringar i lagstiftningen).

Dessutom verksamhetsområdesvis

Väsentliga händelser i verksamheten och ekonomin under räkenskapsperioden

Kort beskrivning av de mest betydande händelserna i verksamheten inom verksamhetsområdets alla sektorer under år 2009.

Åtgärder för personalutvecklingen

På grund av att sex verksamhetsställen övergick till Helsingfors fr.o.m. 1.1.2009 är utfallet för år 2009 inte helt jämförbart med 2008 års utfall.

VERKSAMHETSOMRÅDE: CENTRALVALNÄMNDEN

ANSVAR SOMRÅDE: VAL

ANSVARSPERSON: Kommunsekreterare Peter Stenvall

EKONOMISKT RESULTAT

1 000 €	1) Budget	Budget- ändring	Budget + Ändring	Utfall	Förv-%	2) Avvikelse	Förv. 2008	Ändr-% 08/09
Verksamhetens intäkter	21			25	117,6	4	0	
Verksamhetens kostnader	-24		-24	-33	137,4	-9	-18	85,2
Verksamhetsbidrag	-3		-3	-8	275,5	-5	-18	-53,6

Under året förrättades europaparlamentsval.

VERKSAMHETSOMRÅDE: REVISIONSNÄMNDEN

ANSVAR SOMRÅDE: REVISION

EKONOMISKT RESULTAT

1 000 €	1) Budget	Budget- ändring	Budget + Ändring	Utfall	Förv-%	2) Avvikelse	Förv. 2008	Ändr-% 08/09
Verksamhetens intäkter								
Verksamhetens kostnader	-36		-36	-34	94,0	2	-30	11,2
Verksamhetsbidrag	-36		-36	-34	94,0	2	-30	11,2
Räkenskapsperiodens resultat	-36		-36	-34	94,0	2	-30	11,2
Revisionsdagar	30		30	36	120,0	6	28	28,6

Revisionsnämnden har i enlighet med kommunallagen berett de ärenden som gäller granskningen av förvaltningen och ekonomin för fullmäktige samt bedömt huruvida de mål för verksamheten och ekonomin som fullmäktige satt upp har nåtts. Den av fullmäktige för perioden 2005–2008 valda revisionsnämnden sammanträdde sju gånger under verksamhetsåret 2009. Revisionsnämnden har i utvärderingsberättelsen för år 2008 bedömt hur målen för verksamheten och ekonomin har nåtts och avgett berättelsen till fullmäktige.

Den av fullmäktige för perioden 2009–2012 valda revisionsnämnden sammanträdde fem gånger under verksamhetsåret 2009. Den nya nämnden har konkurrensutsatt revisionen och gett fullmäktige sitt förslag till val av revisor för granskning av räkenskapsperioderna 2009–2012. Nämnden har konstituerat sig och planerat sin verksamhet. För att fullfölja sin utvärderingsuppgift har nämnden hört olika tjänsteinnehavare vid sina möten. Dessutom har revisionsnämnden följt upp genomförandet av revisionsplanen.

VERKSAMHETSOMRÅDE: KOMMUNSTYRELSEN

ANSVARsområde: ALLMÄN FÖRVALTNING OCH KOMMUNENS LEDNING

ANSVARSPERSON: Kommundirektör Markku Luoma

EKONOMISKT RESULTAT

1 000 €	1) Budget	Budget- ändring	Budget + Ändring	Utfall	Förv-%	2) Avvikelse	Förv. 2008	Ändr-% 08/09
Verksamhetens intäkter	5 287	-2 590	2 697	6 277	232,7	3 580	2 827	122,0
Verksamhetens kostnader	-7 644	50	-7 594	-7 444	98,0	150	-6 696	11,2
Verksamhetsbidrag	-2 357	-2 540	-4 897	-1 167	23,8	3 730	-3 869	-69,8
Avskrivningar enligt plan				-3		-2	-2	
Kalk.poster								
- Kalk.intäkter	1 818		1 818	1 732	95,3	-86	1 625	6,6
- Kalk.kostn.	-14		-14	-6	41,3	8	-6	-3,7
Räkenskapsperiodens resultat	-553	-2 540	-3 093	555	-18,0	3 650	-2 252	-124,7
Personal 31.12.								
Arbetsinsats som kalkylerade tjänster, årsverk	51,2		51,2	49,4	96,5	-1,8	48,1	2,6

RESULTATENHET: KOMMUNENS LEDNING

ANSVARSPERSON: Kommundirektör Markku Luoma

EKONOMISKT RESULTAT

1 000 €	1) Budget	Budget- ändring	Budget + Ändring	Utfall	Förv-%	2) Avvikelse	Förv. 2008	Ändr-% 08/09
Verksamhetens intäkter	1		1	29	2 887,1	28		
Verksamhetens kostnader	-1 048		-1 048	-1 117	106,6	-69	-948	17,8
Verksamhetsbidrag	-1 047		-1 047	-1 088	103,9	-41	-948	14,7
Avskrivningar enligt plan				-2		-2	-2	
Räkenskapsperiodens resultat	-1 047		-1 047	-1 090	104,1	-43	-950	14,7
Personal 31.12.								
Arbetsinsats som kalkylerade tjänster, årsverk	1,0		1,0	1,0	100,0	0,0	1,0	0,0

VERKSAMHETSIDÉ

Till ansvarsområdet hör fullmäktige, kommunstyrelsen och kommundirektören, utvecklings- och planläggningscentralen samt ekonomi- och förvaltningscentralen. Utvecklings- och planläggningscentralen handhar frågor som berör strategisk planläggning inklusive markpolitiska riktlinjer, långsiktig planering, kollektivtrafik och näringspolitik samt bistår kommundirektören i aktuella ärenden. Centralerna har som mål att reagera effektivt på ändringar i omvärlden.

MÅL OCH UPPFÖLJNING

ANALYS AV UTFALLET AV MÅL OCH NYCKELTAL

Bindande mål

Genomförandet av Generalplan för Sibbo 2025 inleds.

Detaljplaneprocesser pågår på kommunägda områden i Nickby, Hansas och Söderkulla, totalt ca 230 hektar. Fullmäktige beslutade om tidtabellen för projektsamarbetsområdena och prioriteringen av dem 1.6.2009.

Kommunen deltar i Finlands Kommunförbunds kampanj "Kommunernas klimatskyddskampanj".

Villkor för att en kommun ska kunna delta i kampanjen:

Kampanjkommunen ska

1. kartlägga växthusgasutsläpp och sänkor (t.ex. energiproduktion och energiförbrukning, trafik, avfall, skogar)
2. göra en prognos över hur växthusgasutsläppen kommer att utvecklas under 10 eller 20 år (kommunens förväntade tillväxt, hur trafikmängderna utvecklas osv.)
3. ställa egna mål för att minska utsläppen (i procent jämfört med år 1990 eller vid kartläggningstidpunkten)
4. göra en egen plan för att minska utsläppen för godkännande i fullmäktige (minskad utsläppsmängd, metoder och ordningsföljden för genomförandet)
5. verkställa planen och följa upp den.

Resurser har inte anvisats för deltagande i kampanjen. Kommunen har inte anmält sig till kampanjen. Redan med tanke på de riksomfattande målen för områdesanvändningen bör förebyggande av och anpassning till klimatförändring beaktas i all markanvändningsplanering och kommunal verksamhet.

RESULTATENHET: EKONOMI- OCH FÖRVALTNINGSCENTRALEN

ANSVARSPERSON: Avdelningschef Anne Iijalainen

EKONOMISKT RESULTAT

1 000 €	1) Budget	Budget- ändring	Budget + Ändring	Utfall	Förv-%	2) Avvikelse	Förv. 2008	Ändr-% 08/09
Verksamhetens intäkter	1 977		1 977	2 110	106,7	133	2 221	-5,0
Verksamhetens kostnader	-4 810		-4 810	-4 896	101,8	-86	-4 260	14,9
Verksamhetsbidrag	-2 833		-2 833	-2 786	98,3	47	-2 038	36,7
Avskrivningar enligt plan								
Kalk.poster								
- Kalk.intäkter	1 818		1 818	1 732	95,3	-86	1 625	6,6
Räkenskapsperiodens resultat	-1 015		-1 015	-1 054	103,8	-39	-414	154,8
Personal 31.12.								
Arbetsinsats som kalkylerade tjänster, årsverk	36,6		36,6	35,1	95,9	-1,5	34,3	2,3
IT-toiminta								
Verksamhetens intäkter	1648		1 648	1 698	103,1	50	1682	1,0
Verksamhetens kostnader	-1648		-1 648	-2 101	127,5	-453	-1682	24,9
Verksamhetsbidrag	0		0	-403		-403	0	

VERKSAMHETSIDÉ

Ekonomi- och förvaltningscentralens uppgift är att betjäna fullmäktige, kommunstyrelsen och de serviceproducerande enheterna i frågor som berör kansli-, ekonomiförvaltnings-, personalförvaltnings- och it-tjänster. Därtill ansvarar centralen för kommunens allmänna kundtjänster. Centralens enheter gör upp gemensamma riktlinjer och styr kommunens förvaltning. Till uppgifterna hör även ansvar för extern information till kommuninvånare, företag och myndigheter.

MÅL OCH UPPFÖLJNING

ANALYS AV UTFALLET AV MÅL OCH NYCKELTAL

Bindande mål

Beslutsprocessen effektiveras.

Kommunstyrelsens föredragningslistor skickas ut elektroniskt och vid mötena har kommunstyrelsen tillgång till en gemensam elektronisk arbetsyta. Kommunstyrelsens medlemmar har fått bärbara datorer till sitt förfogande. Ett trådlöst röstningssystem har tagits i bruk i fullmäktige.

Anträffbarheten och kundservicen förbättras.

Ett nytt telefonsystem och ny kommunikationsteknik togs i bruk i juni 2009. Utbildning i användningen av den nya kommunikationstekniken samt i syfte att förbättra telefonkulturen gentemot kunderna har ordnats för personalen; arbetsplatsanpassad utbildning pågår fortfarande.

Upphandlingskompetensen utvecklas och ökas.

Tilläggsresurser för upphandlingskompetens allokerades inte år 2009. Upphandlingskompetensen har utvecklats och utökats inom ramen för befintliga resurser. De skriftliga upphandlingsanvisningarna bör uppdateras för att motsvara upphandlingslagstiftningen som ändrades i slutet av år 2009.

Personalens stabilitet, engagemang och rekrytering effektiveras.

Ett nytt uppmuntrings- och belöningsystem för immateriell och materiell belöning har utarbetats och systemet genomförs i försökssyfte år 2010.

Beskrivningen av rekryteringsprocessen är gjord och rekryteringen centraliseras i samband med centraliseringen av hela kommunens ekonomi- och förvaltningstjänster.

Det öppna bredbandsnätet utvecklas.

En plan över basstationer för ett snabbt och öppet trådlöst nät i kommunens bostadsområden utarbetas. De installerade WiFi-punkterna finns utmärkta i karttjänsten på kommunens webbsidor.

RESULTATENHET: UTVECKLINGS- OCH PLANLÄGGNINGSCENTRALEN

ANSVARSPERSON: Utvecklingsdirektör Mikko Aho

EKONOMISKT RESULTAT

1 000 €	1)			Utfall	Förv-%	2)		
	Budget	Budget- ändring	Budget + Ändring			Avvikelse	Förv. 2008	Ändr-% 08/09
Verksamhetens intäkter	3 309	-2 590	719	4 138	575,5	3 419	606	583,0
Verksamhetens kostnader	-1 786	50	-1 736	-1 432	82,5	304	-1 488	-3,8
Verksamhetsbidrag	1 523	-2 540	-1 017	2 706	-266,1	3 723	-882	-406,7
Avskrivningar enligt plan				-1			-0,03	
Kalk.poster								
- Kalk. kostn.	-14		-14	-6	41,3	8	-6	-3,7
Räkenskapsperiodens resultat	1 509	-2 540	-1 031	2 699	-261,8	3 731	-888	-403,8
Personal 31.12.								
Arbetsinsats som kalkylerade tjänster, årsverk	13,6		13,6	13,3	97,8	-0,3	12,9	3,5

VERKSAMHETSIDÉ

Resultatenheten svarar för den operativa planläggningen och skötseln av markpolitiken, markanskaffning och markförsäljning samt för fastighetsbildning och mätning.

MÅL OCH UPPFÖLJNING

ANALYS AV UTFALLET AV MÅL OCH NYCKELTAL

Bindande mål

Planlägningsprojekt i enlighet med planlägningsprogrammet 2008–2010 och planlägningsarbeten på avtalsområden om vilka separata beslut fattas pågår.

Kommunstyrelsen godkände planlägningsprogrammet 9.6.2009. Planlägningsöversikten utdelades till hushållen under sommaren. Fullmäktige beslöt om tidtabellen för projektsamarbetsområdena och prioriteringen av dem 1.6.2009. Största delen av de projekt som enligt planlägningsprogrammet skulle inledas år 2009 pågår.

Ett program för genomförandet av markanvändningen skapas för Sibbo via pilotprojektet Nickby gård III.

Granskningen av en modell för finansiering och genomförande av områdesutvecklingen på kommunägda marker har utförts utgående från en företagsmodell för områdesutveckling. En modell för genomförandet av markanvändningen på projektsamarbetsområdena har skapats och tagits i bruk på Eriksnäs projektsamarbetsområde.

Nyckeltal

	BS 2008	BU 2009	BS 2009
<u>Volymmål</u>			
Detaljplaner	2		1
Detaljplaner, nya områden, ha		20	232
Detaljplaneändringar		4	3
Generalplaner	2	2	0
Beslut om tomtförsäljning	17	10	7

Nyckeltal

<u>Ekonomimål</u>	BS 2008	BU 2009	BS 2009
Markanskaffning, ha	12,7	50	21,6
Markförsäljning, ha	3,3	75	49,4

VERKSAMHETSOMRÅDE: SOCIAL- OCH HÄLSOVÅRDSUTSKOTTET

ANSVAR SOMRÅDE: SOCIAL- OCH HÄLSOVÅRD

ANSVARSPERSON: Social- och hälsovårdsdirektör Leena Kokko

EKONOMISKT RESULTAT

1 000 €	1)			2)				
	Budget	Budget- ändring	Budget + Ändring	Utfall	Förv-%	Avvikelse	Förv. 2008	Ändr-% 08/09
Verksamhetens intäkter	5 769	50	5 819	6 399	110,0	580	6 284	1,8
Verksamhetens kostnader	-44 489	-980	-45 469	-44 900	98,7	569	-45 914	-2,2
Verksamhetsbidrag	-38 720	-930	-39 650	-38 501	97,1	1 149	-39 630	-2,9
Avskrivningar enligt plan	-250		-250	-148	59,0	102	-128	15,1
Kalk.poster								
- Kalk. kostn.	-540		-540	-598	110,7	-58	-537	11,2
Räkenskapsperiodens resultat	-39 510	-930	-40 440	-39 246	97,0	1 194	-40 296	-2,6
Personal 31.12.								
Arbetsinsats som kalkylerade tjänster, årsverk	320,9		320,9	307,9	96,0	-13,0	309,6	-0,5

VERKSAMHETSIDÉ

Social- och hälsovårdsutskottets uppgift är att främja välbefinnande och hälsa: att stödja individerna och familjerna att klara sig självständigt genom att trygga en fungerande service, ett rimligt utkomstskydd och en hälsosam livs- och arbetsmiljö samt genom att främja hälsa och funktionsförmåga.

Social- och hälsovårdsservicen är högklassig, effektiv och väl tillgänglig. Den ordnas kostnadseffektivt genom att utnyttja samarbetets och teknikens möjligheter samt genom att stärka klientens ställning.

MÅL OCH UPPFÖLJNING

ANALYS AV UTFALLET AV MÅL OCH NYCKELTAL

Största delen av de bindande målen nåddes före utgången av året. Servicegarantins tidsfrister inom socialarbetet uppfylldes inte på grund av otillräckliga personalresurser och inom barnskyddet uppskötts utarbetandet av verksamhetsmodeller och kvalitetskriterier till år 2010 på grund av familjeservicecentralens flyttningsarrangemang.

Förberedelserna inför influensaepidemin A(H1N1) och genomförandet av vaccineringarna inskränkte den normala verksamheten och därför uppnåddes inte volymmålen för vissa prestationers del.

VÄSENTLIGA HÄNDELSE I VERKSAMHETEN OCH EKONOMIN UNDER RÄKENSKAPSPERIODEN

Utfallet av social- och hälsovårdsutskottets budget visar en mindre användning av anslag än den ändrade budgeten. Till stor del berodde detta på att Helsingfors och Nylands sjukvårdsdistrikts (HNS) prognoser om att specialistsjukvårdens kostnader för kommunen skulle överskridas inte besannades.

Utfallet för enheten Socialarbete berodde på större kostnader för utkomststødet, missbrukarvården och handikappservicen medan Hälso- och sjukvårdens utfall berodde huvudsakligen på minskade personalbikostnader.

RESULTATENHET: FÖRVALTNING OCH EKONOMI

ANSVARSPERSON: Ekonomichef Kirsi Kettunen

EKONOMISKT RESULTAT

1 000 €	1)	Budget- ändring	Budget + Ändring	Utfall	Förv-%	2)	Förv. 2008	Ändr-% 08/09
	Budget					Avvikelse		
Verksamhetens intäkter	36		36	56	156,9	20	48	16,9
Verksamhetens kostnader	-703		-703	-556	79,1	147	-633	-12,2
Verksamhetsbidrag	-668		-668	-500	74,9	167	-586	-14,6
Avskrivningar enligt plan				-1			-1	44,3
Kalk.poster								
- Kalk. kostn.	-20		-20	-19	96,1	1	-18	6,5
Räkenskapsperiodens resultat	-688		-688	-520	75,7	168	-605	-13,9
Personal 31.12.								
Arbetsinsats som kalkylerade tjänster, årsverk	8,9		8,9	8,0	89,9	-0,9	8,9	-10,1

VERKSAMHETSIDÉ

Enheten ansvarar för beredning av budget och ekonomiplan, uppföljning och rapportering av anslag, konkurrensutsättning av material och tjänster samt uppgörande och uppföljning av avtal.

MÅL OCH UPPFÖLJNING

ANALYS AV UTFALLET AV MÅL OCH NYCKELTAL

Bindande mål

Tjänsternas kostnadseffektivitet säkerställs.

Kostnadsjämförelsen för de medelstora kommunerna år 2008 blev färdig och presenterades för social- och hälsovårdsutskottet.

Processerna inom dokumentförvaltningen effektiveras.

Den största delen av AMS-processerna är granskade och arbetet med att beskriva processerna fortgår. Avdelningens alla avtal infördes i det elektroniska registret i enlighet med planerna.

Nyckeltal

BS 2008 BU 2009 BS 2009

Ekonomimål

Avdelningens bruttoutgifter/invånare	2 301	2 459	2 492
– exklusive specialsjukvård	1 479	1 649	1 647

BEDÖMNING AV DEN FRAMTIDA UTVECKLINGEN

Centraliseringen av förvaltningens och ekonomins processer hänför sig till förändringsprogrammet för genomförande av Sibbo tillväxtstrategi. Under den kommande planperioden kommer satsningar att göras på uppföljning av social- och hälsovårdsväsendets verksamhet och ekonomi samt på utveckling av rapporteringen.

RESULTATENHET: HÄLSO- OCH SJUKVÅRD

ANSVARSPERSON: Chefläkare Kati Liukko, ledande skötare Carola Klawér

EKONOMISKT RESULTAT

1 000 €	1) Budget	Budget- ändring	Budget + Ändring	Utfall	Förv-%	2) Avvikelse	Förv. 2008	Ändr-% 08/09
Verksamhetens intäkter	1 371		1 371	1 643	119,8	272	1 580	3,9
Verksamhetens kostnader	-27 000	-805	-27 805	-27 028	97,2	777	-27 905	-3,1
Verksamhetsbidrag	-25 629	-805	-26 434	-25 385	96,0	1 049	-26 325	-3,6
Avskrivningar enligt plan				-93		-93	-78	18,7
Kalk.poster								
- Kalk. kostn.	-218		-218	-354	162,3	-136	-312	13,6
Räkenskapsperiodens resultat	-25 847	-805	-26 652	-25 832	96,9	820	-26 714	-3,3
Personal 31.12.								
Arbetsinsats som kalkylerade tjänster, årsverk	155,1		155,1	144,7	93,3	-10,4	150,8	-4,0
Specialsjukvård								
Verksamhetens intäkter	80		80	85	106,8	5	85	0,5
Verksamhetens kostnader	-14 870		-14 870	-15 316	103,0	-446	-16 331	-6,2
Verksamhetsbidrag	-14 790		-14 790	-15 230	103,0	-440	-16 246	-6,3

VERKSAMHETSIDÉ

Målsättningen för hälsocentralens verksamhet är att främja befolkningens hälsa och funktionsförmåga och förebygga sjukdomar. Kommuninvånarnas egna resurser aktiveras och patienterna engageras att sköta om sin egen hälsa. Primärvårdstjänster produceras högklassigt och effektivt. Vid behov hänvisas patienterna till specialistsjukvård.

MÅL OCH UPPFÖLJNING

ANALYS AV UTFALLET AV MÅL OCH NYCKELTAL

Bindande mål

Tidsfristerna inom vårdgarantin följs.

Vårdgarantin uppfylldes med undantag av mun- och tandvården i början av året och i början av hösten. Antalet patienter inom mun- och tandvården som köat över 6 månader sjönk tack vare aktiva åtgärder för att avkorta köerna och delvis genom invånarbortfallet i sydvästra Sibbo. I slutet av året fanns det inte längre någon sådan kommuninvånare i kön för vars del vårdgarantins tidsfrister skulle ha överskridits.

Inga allmänmedicinska vårdtygn uppstår inom specialistsjukvården. In- och utskrivningarna inom anstaltsvården är smidiga. Belägningsprocenten på hälsocentralens sjukhus är 96–98 % och på avdelning 1 reserveras fortlöpande 20–22 platser för akutvård.

Helsingfors och Nylands sjukvårdsdistrikt (HNS) ändrade anvisningarna för överbelägningsförfarandet 1.9.2009 så att begreppet allmänmedicinsk överbelägningsdag slopades och i stället infördes s.k. uppföljning av fördröjd förflyttning. Systemet är nytt och såväl själva förflyttnings- och uppföljningssystemet som patientens förflyttningsprocess från specialistsjukvården till primärhälsovården utvecklades under hösten. Arbetet pågår fortfarande.

Sibbo kommun hade inga verkliga allmänmedicinska överbelägningsdagar år 2009 fastän HNS:s statistik innehöll några sådana. Dessa dagar har nu utretts och avlägsnats för Sibbos del.

Hälsocentralens sjukhus hade i genomsnitt 39,4 patienter under året, men patientantalet sjönk mot slutet av året. Den genomsnittliga belägningsprocenten var 103,6 % och den varierade mellan 96,8 och 111,8 %. Det rehabiliterande vårdarbetet ytterligare tack vare projektet med mångprofessionell rehabiliterande vård och bidrog också för sin del till att korrigera överbelägningsituationen. Akutplatser användes i varierande omfattning, 10–25 platser/dygn.

I samband med besöken vid preventivrådgivningen utreds antalet klamydiainfektioner hos unga klienter (under 18 år).

Alla klienter som tillhör riskgruppen erbjöds möjlighet att delta i klamydiatestning. I testet deltog 37 klienter under 18 år. Klamydiasmitta konstaterades hos 5,4 % av de testade klienterna.

Nyckeltal

	BS 2008	BU 2009	BS 2009
<u>Volymmål (st.)</u>			
Öppenvårdsbesök på hälsocentralen	59 779	62 000	55 257
– varav läkarbesök		26 500	21 845
antal besökare		10 600	*
– varav hälsovårdar-/sjukskötarebesök		27 000	22 937
antal besökare		11 200	*
– varav besök hos sjukskötarna på läkarmottagningen		9 800	8 630
antal besökare		4 500	*
– varav diabetesskötarebesök		2 200	616**
antal besökare		630	*
– varav hälsovårdarbesök vid barnrådgivningen		5 200	4 366
antal besökare		2 000	*
– varav hälsovårdarbesök vid mödrarrådgivningen		3 600	2 609
antal besökare		560	*
– varav hälsovårdarbesök vid familjeplaneringen		200	224
antal besökare		175	*
– varav skolhälsovårdarbesök		6 000	6 065
antal besökare		3 100	*
Tandvårdsbesök	20 458	23 000	20 117
Köpta tjänster			
– jourbesök (samjouren i Östra Nyland)	2 183	2 500	2 029
– laboratorieundersökningar (HUSLAB)	118 534	100 000	110 681
– röntgenundersökningar (HNS-Röntgen)	5 562	5 500	4 722
– sjuktransport/skjutsar	2 112	2 200	2 178
Specialsjukvård (HNS)			
– poliklinikbesök	20 504	20 000	20 098
– vårdperioder	10 470	7 800	9 879

* Antalet besökare kunde inte fastställas år 2009 eftersom patientdatasystemet uppdaterades och en ny version togs i bruk 1.3.2009. Ifall samma patient besökte mottagningen både före och efter detta datum registrerades han/hon som ny patient i båda systemen, vilket ledde till en dubbelregistrering av patienten.

** Tjänsten som diabetesskötare var obesatt cirka 6 månader under år 2009.

Kvalitetsmål

Skolhälsovården: Bruket av rusmedel bland eleverna sjunker 5 % under två år (jämförelse av skolhälsoenkäterna).

Den följande skolhälsoenkäten utförs år 2010, men på basis av resultaten av den årliga Adsumesållningen tycks bruket av rusmedel hos ungdomar i åk 8–9 för närvarande avta.

Svarsprocenten för telefonsamtal till läkarmottagningen (omedelbart svar på telefonsamtal) är minst 95 %.

På grund av telefonsystemen och ändringar i dem finns inga svarsprocenter tillhanda. Telefonsystemen ändrades i slutet av våren.

Mödrarådgivningens klienter deltar i Audit-missbrukarsållning med deltagarprocenten 100 %.

Deltagarprocenten i missbrukarsållningen var 99,3 % (0,7 % av klienterna vägrade att delta).

De nedkomna mödrarna depressionssållas med deltagarprocenten 100 %.

Deltagarprocenten i depressionssållningen var 98,3 % (1,7 % av klienterna vägrade att delta eller deltog inte av olika slags orsaker, t.ex. flyttning).

	BS 2008	BU 2009	BS 2009
<u>Ekonomimål</u>			
Öppenvårdsbesök	44,79	44,03	51,76
Tandvårdsbesök	65,87	84,34	67,23
Hälsocentralens sjukhus, vårddyggn			
– avdelning 1, mottagnings- och rehabiliteringsenheten	118,47	162,62	119,66
– avdelning 2, Regnbågen, långtids- och intervallvårdsenheten	109,59	142,60	108,05
Specialsjukvård, kostnad/invånare	817,30	810,00	844,49

Förberedelserna för en eventuell pandemi och genomförandet av vaccineringsarna på grund av influensaepidemin A(H1N1) föranledde extra arbete både inom förvaltningen och patientarbetet. För att vaccineringen av befolkningen och vården av de insjuknade skulle kunna utföras inskränktes det normala arbetet. Så var fallet i synnerhet på rådgivningarna och inom den öppna sjukvården. Vaccineringsarna pågår fortfarande.

En ny version av patientdatasystemet, som innehåller ett statistikverktyg, togs i bruk 1.3.2009. Det nya systemet producerar behövliga statistikuppgifter snabbare och lättare än det gamla, men tyvärr kommunicerar det gamla och nya arbetsredskapet inte med varandra, vilket bl.a. innebar att en patient som besökte mottagningen både i början och slutet av året registrerades i vardera systemet och således förorsakade dubbelregistrering. Det här problemet finns inte längre år 2010.

Inom den öppna sjukvården ändrades läkarnas mottagningssystem så att jourtiderna är kortare och en längre tid reserveras för patienter med tidsbeställning. På så sätt kan patienten ges en mer holistisk vård vid ett enda besök, och antalet återbesök minskar. Därmed har resurserna kunnat utnyttjas effektivare fastän det absoluta antalet besök har minskat. Även sjukskötarens mottagningsverksamhet vidareutvecklades, varvid speciellt det förebyggande arbetet mot folksjukdomar utökades. Gruppverksamheten utvecklades som ett samarbete mellan den öppna vården, fysioterapin och hälsorådgivningen. Utbildningen för tillägsbehörighet för sjukskötare fortsatte.

Enligt lagstiftningen om den s.k. vårdgarantin bör en patient få omedelbar kontakt med hälsocentralen under tjänstetid. Hälsocentralen fick under året ta emot många klagomål om långa väntetider i telefon. Orsaken var delvis olika slags tekniska problem, men även de otillräckliga vårdpersonalresurserna på hälsocentralens mottagningar för öppen sjukvård ledde till samtalsköer. En uppföljning av samtalen i realtid var inte möjlig på grund av brister i systemen. Alldeles i slutet av året installerades en återuppringningsfunktion i telefonsystemet, vilket minskade telefonkön en aning i synnerhet under de första morgontimmarna. Återuppringning har dock visat sig vara en utmaning på grund av de redan tidigare nämnda otillräckliga personalresurserna.

Inom mun- och tandvården utvecklades arbetsfördelningen. Undersökningen av friska barns tänder överfördes från tandläkarna till munhygienisterna och profylaxskötaren. Tandläkarna fokuserade på vård av mera krävande munsjukdomar. Tandregleringspatienterna skötes under ledning av en specialtandläkare som ett samarbete mellan munhygienisterna och en tandläkare, vilket gör att verksamheten blir effektivare och kunskanden utvecklas. Dessa åtgärder har för sin del lett till att vårdgarantin uppnåddes inom mun- och tandvården.

På mottagnings- och rehabiliteringsavdelningen vid hälsocentralens sjukhus rådde ännu i början av året svår överbeläggning. Genom att utveckla det mångprofessionella rehabiliterande vårdarbetet och ordna fortbildning för personalen kunde överbeläggningssituationen åtgärdas.

BEDÖMNING AV DEN FRAMTIDA UTVECKLINGEN

Saneringen och tillbyggnaden av Nickby hälsostation som inleds hösten 2010 påverkar hälsostationens verksamhet och framkomligheten i omgivningen. Projektet pågår till utgången av år 2012.

Otillräckliga vårdpersonalresurser utgör en stor utmaning för mottagningarna inom den öppna sjukvården. Målet är att läkarna och sjuksköterna på mottagningarna ska kunna arbeta i par med ansvar för samma patienter och sammanjämkade tidtabeller. För närvarande finns det för få sjukskötare för att ett genuint pararbete av detta slag skulle kunna genomföras.

Mun- och tandvården planerar bl.a. att skicka ut påminnelser om vårdtider per sms. Genom åtgärden strävar mun- och tandvården efter att minska antalet icke avbokade tider. Det ringa antalet tandskötare och munhygienister utgör dock en utmaning.

Inom specialsjukvården finns det planer på att flytta över huvudansvaret för barnfysioterapi till primärhälsovården. Detta kommer att kräva nytt kunnande av personalen, men också fler köpta tjänster för att garantera ett tillräckligt specialkunnande och tillräckliga resurser.

Antalet köpta ergoterapitjänster har ökat märkbart under de senaste åren. Hälsocentralen har ingen egen ergoterapeut, men i fortsättningen är det skäl att överväga om en egen ergoterapiverksamhet skulle bli förmånligare för kommunen än enbart köpta tjänster.

En ny förordning om rådgivningsverksamheten, skolhälsovården och studerandehälsovården samt förebyggande mun- och tandvård för barn och unga trädde i kraft 1.7.2009. Kommunen är skyldig att ordna de regelbundna hälsokontroller som avses i förordningen senast 1.1.2011. För att kraven i förordningen ska uppfyllas behövs en ny hälsovårdstjänst och en ny läkartjänst inom skol- och studerandevården år 2011 samt en ny hälsovårdstjänst vid barnrådgivningen senast år 2012.

RESULTATENHET: ÄLDREOMSORG

ANSVARSPERSON: Chefen för äldreomsorgen Helena Räsänen

EKONOMISKT RESULTAT

1 000 €	1)			Utfall	Förv-%	2)		
	Budget	Budget- ändring	Budget + Ändring			Avvikelse	Förv. 2008	Ändr- % 08/09
Verksamhetens intäkter	904	50	954	1 143	119,8	189	983	16,2
Verksamhetens kostnader	-6 552	-95	-6 647	-6 871	103,4	-224	-6 503	5,7
Verksamhetsbidrag	-5 648	-45	-5 693	-5 728	100,6	-35	-5 520	3,8
Avskrivningar enligt plan				-20		-20	-19	6,8
Kalk.poster								
- Kalk.kostn.	-104		-104	-126	120,8	-22	-117	7,2
Räkenskapsperiodens resultat	-5 752	-45	-5 797	-5 874	101,3	-76	-5 655	3,9
Personal 31.12.								
Arbetsinsats som kalkylerade tjänster, årsverk	97,8		97,8	98,1	100,3	0,3	94,8	3,5

VERKSAMHETSIDÉ

Enheten erbjuder och producerar effektivt och kvalitativt mångsidiga tjänster för de äldre sibbobornas individuella behov.

MÅL OCH UPPFÖLJNING

ANALYS AV UTFALLET AV MÅL OCH NYCKELTAL

Bindande mål

Huvudprocesserna inom resultatenheten beskrivs som en del av Tykes-projektet.

Huvudprocesserna har beskrivits och presenterats för social- och hälsovårdsutskottet.

Processen med färdtjänst enligt socialvårdslagen och handikappservicelagen klarläggs i samarbete med socialarbetet och hälsovården.

Processen med färdtjänst enligt socialvårdslagen och handikappservicelagen har klarlagts, beskrivits och tagits i bruk.

Nyckeltal

	BS 2008	BU 2009	BS 2009
<u>Volymmål</u>			
Besök inom hemvården, sammanlagt	90 967	104 000	102 671
Besök på dagcentralen, sammanlagt	1 856	2 050	1 870
Personer som fått stöd för närståendevård, sammanlagt	137	120	141
<u>Kvalitetsmål</u>			
<i>Anstaltsvården</i>			
Användning av lugnande medel och sömnmedel, % av patienterna (landets medeltal 37 %)			
Solgränd	17	10	33
Solliden	40	10	18
Användning av sömnmedel oftare än två gånger i veckan, % av patienterna (landets medeltal 17 %)			
Solgränd	6	10	11
Solliden	0	10	0
Antal patienter som har fler än 9 mediciner, % av patienterna (landets medeltal 45 %)			
Solgränd	100	25	28
Solliden	17	25	14
<i>Hemvården:</i>			
Läkaren har inte gått igenom medicineringen, % av klienterna (landets medeltal 16 %)	14	16	4
Inget influensavaccin, % av klienterna (RAI) (landets medeltal 40 %)		39	46
Ny vårdmapp används och vårdplan i elektronisk form, % av klienterna		100	100

Kvaliteten på långtidsvården i Sibbo mätt med de utvalda mätarna är bättre än genomsnittsnivån i landet. Våra patienter använder framför allt mindre sömnmedel än genomsnittet i landet. Även patienterna inom långtidsvården använder ett mindre antal mediciner. En läkare har gått igenom hemvårdsklienternas medicinering, men effektiverade åtgärder för att öka vaccinationstäckningen mot influensa bör fortfarande vidtas.

	BS 2008	BU 2009	BS 2009
<u>Ekonomimål</u>			
Hemvård, besök (dag och kväll)	23,12	27,76	21,46
Vårddygn, Solgränd	90,72	126,83	93,35
Vårddygn, Solliden	180,43	132,44	89,52
Vårddygn, Saga	74,43	124,24	81,79
Kostnader/person som fått stöd för närståendevård	3 772,00	4 087,50	4 395,85
– euro/person/dag, cirka	10,34	11,20	12,00

Under året verkade det finnas risk för att resultatenshetens budget skulle överskridas i synnerhet på grund av ökade kostnader för köpta tjänster och för stödet för närståendevård. På grund av risken för överskridning vidtogs anpassningsåtgärder, bl.a. sades fyra köpta platser upp och patienterna flyttades över till kommunens egen enhet Solgränd, där fyra nya platser för effektiviserat serviceboende färdigställdes i samband med att första skedet av saneringen av åldringshemmet slutfördes i juli. Härvid minskade antalet köpta platser från 30 platser till 26. Inom hemvården anställdes inga vikarier i slutet av året och förhandlingar om att överföra verksamheten vid Sagaboendet till Kårkulla samkommun inleddes. I synnerhet i början av året var det nödvändigt att köpa tillfälliga platser av privata serviceproducenter på grund av överbeläggningen på hälsocentralens avdelning 1, men i slutet av året lugnade situationen ner sig något på avdelningen.

Under året hade kommunens äldreboendeenheter Solliden och Solgränd i genomsnitt en beläggningsprocent på 108 respektive 95. Såväl hemvårdsbesöken som besöken på dagcentralen ökade under året. En sjukskötare inom hemvården började vid sidan av sitt eget arbete som stödperson för närståendevården två gånger i veckan. Serviceledaren inom äldreomsorgen inledde förebyggande hembesök i form av ett pilotprojekt hos personer i norra Sibbo som under året fyllde 75 år.

I samarbete med kostservicen och barndagvården erbjöds de äldre möjlighet att äta lunch på daghem i norra Sibbo. Fem klienter inom hemvården deltog i försöket kring Valfärds-TV som pågår till utgången av maj 2010.

BEDÖMNING AV DEN FRAMTIDA UTVECKLINGEN

Serviceboendet för äldre konkurrensutsätts år 2010 eftersom köptjänstvtalen går ut i slutet av året. I samband med andra skedet av saneringen av åldringshemmet färdigställs 16 nya platser för effektiviserat serviceboende i slutet av år 2010. För att platserna ska kunna tas i bruk bör ny personal anställas i början av år 2011. För närvarande väntar cirka 10 Sibbobor hemma och på hälsocentralens avdelningar på en plats inom det effektiviserade serviceboendet.

Kårkulla samkommun övertog verksamheten vid Sagaboendet i början av år 2010, men verksamheten fortsätter i de gamla lokalerna till utgången av år 2010. I början av år 2011 flyttar Sagaboendet till nya lokaler i Servicehuset Elsie och hemvården och dess stödtjänster, såsom neurologens mottagning och serviceledaren, flyttar till Sagaboendets nuvarande lokaler. Även rådgivning för äldre inleds i mån av möjlighet i lokalerna.

År 2010 utvidgas möjligheten för äldre att äta lunch på daghem till att omfatta hela Sibbo. Förebyggande hembesök görs hos alla Sibbobor som fyller 75 år under år 2010.

RESULTATENHET: SOCIALARBETE

ANSVARSPERSON: Chefen för socialarbete Mikaela Westergård

EKONOMISKT RESULTAT

1 000 €	1)	Budget- ändring	Budget + Ändring	Utfall	Förv-%	2)	Förv. 2008	Ändr-% 08/09
	Budget					Avvikelse		
Verksamhetens intäkter	557		557	540	96,8	-18	642	-16,0
Verksamhetens kostnader	-7 303	-80	-7 383	-7 483	101,4	-100	-7 666	-2,4
Verksamhetsbidrag	-6 746	-80	-6 826	-6 944	101,7	-118	-7 024	-1,1
Avskrivningar enligt plan				-8		-8	-8	1,6
Kalk.poster								
- Kalk. kostn.	-50		-50	-32	64,2	18	-27	20,0
Räkenskapsperiodens resultat	-6 796	-80	-6 876	-6 983	101,6	-108	-7 058	-1,1
Personal 31.12.								
Arbetsinsats som kalkylerade tjänster, årsverk	15,3		15,3	14,6	95,4	-0,7	14,3	2,1

VERKSAMHETSIDÉ

Genom servicen inom socialvården, socialarbetet och utkomstskyddet stöds kommuninvånarna och deras familjer att få kontroll över sina liv och förhindras att bli utslagna. Inom servicen, som utgörs av olika slags lagstadgade myndighetsuppgifter och andra stödformer, betonas ett mångprofessionellt arbetsgrepp, förebyggande verksamhet och tidigt ingripande. Socialarbete är bl.a. att öka människornas delaktighet, producera tjänster, förebygga problem, leta efter alternativa lösningar, bedöma, följa upp samt främja sådana människors ärenden som befinner sig i en sämre ställning. I socialarbetet ses klienten som expert på sitt eget liv.

MÅL OCH UPPFÖLJNING

ANALYS AV UTFALLET AV MÅL OCH NYCKELTAL

Bindande mål

Servicegarantins tidsfrister för utkomststöd och barnskydd följs.

År 2009 uppfylldes inte de lagstadgade tidsfristerna för utkomststöd och barnskydd på grund av otillräckliga personalresurser. I budgeten för år 2010 har personalresurserna inom såväl vuxensocialarbete som barnskyddet utökats för att de lagstadgade tidsfristerna ska uppfyllas.

Kvalitetskriterier görs upp för socialarbetet.

Verksamhetsmodeller och kvalitetskriterier för vuxensocialarbetet i Sibbo kommun utarbetades. För barnskyddets del avbröts arbetet våren 2009 på grund av en stor strukturförändring inom familjeservicen i samband med vilken all barn-, ungdoms- och familjeservice vid social- och hälsovårdsavdelningen koncentrerades till en gemensam mångprofessionell familjeservicecentral. Eftersom hela flyttningen blev klar först i december kan arbetet med att utarbeta verksamhetsmodeller och kvalitetskriterier för familjeservicen inledas tidigast i början av år 2010.

Processerna inom familjearbetet beskrivs.

Processerna inom familjearbetet har beskrivits.

Nyckeltal

	BS 2008	BU 2009	BS 2009
<u>Volymmål</u>			
<i>Utkomstskydd</i>			
Hushåll som fått utkomststöd	281	380	348
Hushåll som fått förebyggande utkomststöd	17	80	31
Hushåll som fått kompletterande utkomststöd		210	210
<i>Barnskydd och ungdomsvård</i>			
Klienter	178	185	180
Barn/ungdomar i fosterfamiljer	11	12	15
Barn/ungdomar i professionell familje-/anstaltsvård	26	40	25
<i>Familjearbete</i>			
Besök inom familjearbetet	548	580	585
Familjer	70	95	105
<i>Handikappservice och vård av utvecklingsstörda</i>			
Klienter som fått anstalts- och boendeservice	45	47	45
Klienter som fått färdtjänst	199	240	182
Klienter som fått handikappservice	140	135	145
<i>Missbrukarvård</i>			
A-kliniker	65	65	51
Ungdomsstationer	12	18	17
Avgiftningsvård	11	15	14
Rehabiliteringsanstalter	10	16	10
Missbruks-, mentalvårdsklienter m.fl. klienter inom boendeservicen	35	35	34
<u>Kvalitetsmål</u>			
Väntetid till socialarbetarens mottagning (dygn)		7	14
<u>Ekonomimål</u>			
Placerat barn i familjevård, euro/år		11 362	11 362
Placerat barn i professionellt familjehem eller på anstalt, euro/år		75 000	51 861
Utvecklingsstörd i anstaltsvård, euro/år		87 892	81 322
Handikappad i boendeservice, euro/år		42 181	41 366
Missbrukarklient i öppenvård, euro/år		1 000	1 000

Det ökade behovet av vuxensocialtjänster syntes framför allt i överskridningen av socialarbetets delanslag. År 2009 var antalet hushåll som är berättigade till grundläggande utkomststöd och kompletterande utkomststöd 64 fler än året innan. Budgeten överskreds såväl för missbrukarvårdens som för handikappservicens del. Missbrukarklienternas problem har blivit svårare. Antalet klienter förblev det samma i jämförelse med föregående år, men antalet vård dygn fördubblades. Längre körsträckor och dyrare taxiresor inverkade på färdtjänstkostnaderna inom handikappservicen. Barnskyddskostnaderna ökade våren 2009, men i och med att ungdomsfamiljearbetet ändrades till egen verksamhet stävjades kostnadsökningen och nya omhändertaganden undveks.

BEDÖMNING AV DEN FRAMTIDA UTVECKLINGEN

År 2010 kan enheten med hjälp av nya personalresurser stärka sina tjänster och förbättra sin beredskap att möta problem till följd av recessionen. Tjänsterna för tidigt stöd inom barnskyddet vidareutvecklas för att barn och unga ska kunna bo hemma med hjälp av stöd och så många omhändertaganden som möjligt undvikas.

År 2010 inleds familjerådgivningsservice och missbrukararbete som nya verksamhetsformer, dessutom stärks det primära socialarbetet. Socialarbetet fortsätter samarbetet med läroanstalter och nya verkningfulla och kostnadseffektiva arbetssätt söks.

RESULTATENHET: KOSTSERVICE

ANSVARSPERSON: Kostchef Birgit Mäkilä

EKONOMISKT RESULTAT

1 000 €	1) Budget	Budget- ändring	Budget + Ändring	Utfall	Förv-%	2) Avvikelse	Förv. 2008	Ändr-% 08/09
Verksamhetens intäkter	2 902		2 902	3 018	104,0	116	3 030	-0,4
Verksamhetens kostnader	-2 931		-2 931	-2 962	101,0	-31	-3 207	-7,6
Verksamhetsbidrag	-29		-29	57	-194,8	86	-177	-132,1
Avskrivningar enligt plan				-26		-26	-23	12,9
Kalk.poster								
- Kalk. kostn.	-148		-148	-67	45,1	81	-64	4,6
Räkenskapsperiodens resultat	-177		-177	-36	20,4	141	-264	-86,3
Personal 31.12.								
Arbetsinsats som kalkylerade tjänster, årsverk	43,8		43,8	42,5	97,1	-1,3	40,8	4,2

VERKSAMHETSIDÉ

Kostserviceenhetens uppgift är att ordna och sköta den lagstadgade måltidsservicen för kommunens skolor och daghem, hälsocentralens avdelningar, boende- och vårdenheter, äldre som får maten hemtransporterad och kommunens personal. Dessutom levererar enheten måltider till privata daghem, mellanmål till skoleleverna samt beställningsservering till kommunens egna tillställningar.

MÅL OCH UPPFÖLJNING

ANALYS AV UTFALLET AV MÅL OCH NYCKELTAL

Bindande mål

De äldres näringsstillstånd kartläggs på vård- och boendeenheterna.

Kartläggningen gjordes och resultaten presenterades för social- och hälsovårdsutskottet.

Huvudprocesserna i köksverksamheten beskrivs.

Huvudprocesserna i köksverksamheten beskrevs.

Nyckeltal

BS 2008 BU 2009 BS 2009

Volymmål

Prestationer:

Tillrednings- och utdelningskök

988 524

1 015 000

1 038 920

Kvalitetsmål

Mattemperaturerna uppfyller hygienbestämmelserna:

– het mat över +65°, % av portionerna	100	100
– kall mat under +8°, % av portionerna	100	85

Kvalitetsmålet för het mat uppnåddes på alla verksamhetsställen. Målet för kall mat uppnåddes endast på en del av verksamhetsställena genom ändringar av verksamhetsmodellerna och investeringar i transportmateriel. På grund av utrymmesbrist har det inte varit möjligt att skaffa skåp för snabbkylning av kall mat och därför uppnåddes inte kvalitetsmålet för kall mat till alla delar.

Ekonomimål

Pris/prestation (medeltal, hela verksamheten)	2,71	2,79	2,85
Pris/skol- och daghemslunch	2,21	2,46	2,46

Prestationens kostnadsstruktur:

– löner inklusive sociala kostnader, euro (%)		1,34 (47)
– livsmedel		1,02 (36)
– övriga kostnader (bl.a. mattransporter, interna hyror, reparationskostnader för maskiner, tvätt- och rengöringsmedel, kärlanskaffningar)		0,49 (17)

Nödvändiga materielanskaffningar samt reparationskostnader för maskiner och apparater höjde prestationens pris mer än beräknat. I stället för söndrig och reparationsoduglig utrustning samt på order av hälsoövervakningen skaffades ny fast utrustning och transportmateriel speciellt för kyltransporter.

BEDÖMNING AV DEN FRAMTIDA UTVECKLINGEN

Resultaten av uppföljningen av näringstillståndet hos de äldre blev färdiga år 2009 och på basis av dessa börjar en utveckling av verksamheten planeras i samarbete med vårdpersonalen. Syftet med projektet är att förbättra de äldres näringstillstånd och förebygga sjukdomar som beror på fel kost samt fördröja sjukdomarnas framfart. De nya riksomfattande rekommendationerna för sjukhusmat blir färdiga våren 2010 och kommer att utgöra grund för en guide för patientkost.

Ett ökat antal kunder förutsätter att de nuvarande tillredningsköken utvidgas och saneras. Utvidgningen av köket i Lukkarin koulu inleds hösten 2010. Saneringen av hälsocentralens kök inleds år 2012 varvid köksverksamheten flyttar till köket i Lukkarin koulu.

De nuvarande central- och utdelningsköken kräver ständiga reparationer och investeringar i nya maskiner och inventarier. På grund av de skärpta bestämmelserna i hygienlagen görs ständiga tilläggs-/reparationsanskaffningar till köks- och lagerutrymmena samt transportmaterielen.

VERKSAMHETSOMRÅDE: BILDNINGSPÄIVIKKI

ANSVARSPERSON: UTBILDNING, SMÅBARNFOSTRAN OCH FRITIDSPÄIVIKKI

ANSVARSPERSON: Bildningsdirektör Suvi-Päivikki Hiipakka

EKONOMISKT RESULTAT

1 000 €	1)			2)			Förv. 2008	Ändr-% 08/09
	Budget	Budget-ändring	Budget + Ändring	Utfall	Förv-%	Avvikelse		
Verksamhetens intäkter	2 914		2 914	3 521	120,8	606	3 224	9,2
Verksamhetens kostnader	-40 855	-746	-41 601	-41 241	99,1	360	-41 935	-1,7
Verksamhetsbidrag	-37 941	-746	-38 687	-37 721	97,5	966	-38 711	-2,6
Avskrivningar enligt plan	-550		-550	-435		115	-521	-16,5
Kalk.poster								
- Kalk. kostn.	-776		-776	-683	88,0	93	-664	2,8
Räkenskapsperiodens resultat	-39 267	-746	-40 013	-38 838	97,1	1 175	-39 896	-2,7
Personal 31.12.								
Arbetsinsats som kalkylerade tjänster, årsverk	593,0		593,0	594,3	100,2	1,3	640,7	-7,2

VERKSAMHETSIDÉ

Bildningsavdelningen erbjuder olika målgrupper lättillgängliga tjänster för småbarnsfostran, utbildningstjänster, kulturtjänster och fritidstjänster i egen regi, som köpta tjänster eller i form av understödd verksamhet.

MÅL OCH UPPFÖLJNING

ANALYS AV UTFALLET AV MÅL OCH NYCKELTAL

Bindande mål

Sibbos förändringsprogram bereds på avdelningsnivå.

Kärnprocesserna har beskrivits och benämnts. Servicehelheterna under kärnprocesserna har placerats i processbeskrivningen i enlighet med livscykelmodellen. För äldreservicens del har huvudprocesserna benämnts i samarbete med Social- och hälsovårdsavdelningen. Organisationsstrukturen har ändrats för att motsvara ett processartat arbetssätt. En övergång till avtalsstyrning har beretts.

En projektplan för servicestrategin har utarbetats. Servicestrategin utarbetas år 2010 i enlighet med förändringsprogrammet.

Sibbo kommuns kundresponssystem bereds i enlighet med målet. Projektet genomförs år 2010 i enlighet med förändringsprogrammet.

VÄSENTLIGA HÄNDELSE I VERKSAMHETEN OCH EKONOMIN UNDER RÄKENSKAPSPERIODEN

I februari inledde Daghemmet Vargsvansen sin verksamhet i tillfälliga lokaler i Tasträsk. Tillfälliga lokaler togs i bruk inom ungdoms- och kulturverksamheten i Söderkulla. I augusti inledde den nya skolan Sipoonlahden koulu sin verksamhet vid Fröken Miilis väg i Söderkulla. På hösten fick Sibbo en ny ishall där kommunen är aktieägare. Daghemmet Metsätien päiväkoti i Nickby blev färdigt i oktober. Det nya biblioteket i Söderkulla öppnades i november.

På våren anhölls om tilläggsanslag för ny verksamhet som startat under året. Nya verksamhets sätt för att balansera ekonomin har utvecklats. En stram budgetdisciplin har iakttagits under året. Daghemmet Poco blev ett privat daghem.

Under året har förändringsprogrammet beretts enligt tidtabellen. Övergången till en livscykelmodell har beretts i samarbete med Social- och hälsovårdsavdelningen, likaså övergången till ett processinriktat arbetssätt och avtalsstyrning. Med tanke på kommunens gemensamma lokalitets- och investeringsprogram utreddes användarnas åsikt om daghems- och skolnätet.

RESULTATENHET: ADMINISTRATIONSTJÄNSTER

ANSVARSPERSON: Ekonomichef Mats Sund

EKONOMISKT RESULTAT

1 000 €	1) Budget	Budget- ändring	Budget + Ändring	Utfall	Förv-%	2) Avvikelse	Förv. 2008	Ändr-% 08/09
Verksamhetens intäkter	4		4	2	41,2	-2	61	-97,5
Verksamhetens kostnader	-737		-737	-725	98,4	12	-749	-3,2
Verksamhetsbidrag	-733		-733	-724	98,7	10	-688	5,2
Avskrivningar enligt plan				-6		-6	-10	-38,4
Kalk.poster								
- Kalk. kostn.	-54		-54	-67	123,3	-13	-63	5,9
Räkenskapsperiodens resultat	-787		-787	-796	101,1		-761	4,7
Personal 31.12.								
Arbetsinsats som kalkylerade tjänster, årsverk	12,3		12,3	9,9	80,3	-2,4	12,3	-19,7

VERKSAMHETSIDÉ

Resultatenheten erbjuder bildningsavdelningen kansliservice, hjälper till med bildningsavdelningens förvaltning, bereder och verkställer beslut samt ansvarar för ekonomin.

MÅL OCH UPPFÖLJNING

ANALYS AV UTFALLET AV MÅL OCH NYCKELTAL

Bokslutet för resultatenheten Administrationstjänster uppvisar ett överskott. Överskottet består i huvudsak av besparingar i intern hyra och köp av tjänster.

Bindande mål år 2009

Enhetens stöd gällande ekonomi- och förvaltningstjänster till andra resultatenheter stärks.

Enheten har gett enhetschefer, rektorer och daghemsföreståndare individuellt stöd i programanvändning och budgetuppföljning.

Befattningsbeskrivningarna för personalen inom Förvaltningstjänster preciseras.

Befattningsbeskrivningarna har uppdaterats i samband med registreringen av de förändrade arbetsuppgifterna.

BEDÖMNING AV DEN FRAMTIDA UTVECKLINGEN

För att kunna erbjuda ändamålsenliga tjänster av tillförlitlig kvalitet behöver enheten även i fortsättningen behörig personal och högklassiga arbetsredskap. Verktygen för uppföljning, prognoser och rapportering bör till sin kvalitet motsvara dagens krav. Av en behörig personal förutsätts kundmedvetenhet, mångsidigt kunnande, flexibilitet och anpassningsförmåga samt tvåspråkighet som minimikrav.

Det nya budgetåret kommer att erbjuda en god grogrund för alla slags förändringsprocesser och i utvecklingen av dessa nya processer är det bra att hålla de ovan nämnda kvalitetskriterierna i minnet och prioritera dem. I slutet av det gamla budgetåret representerar enheten ett mycket mångsidigt kunnande fördelat på en relativt liten personal. En av de framtida utmaningarna kommer att vara att utnyttja, dela och omorganisera detta totala kunnande på ett ändamålsenligt sätt. En minst lika viktig och omfattande utmaning kommer att vara att skaffa och uppdatera it-redskap som betjänar både kommunens interna och externa kunder på ett pålitligt, effektivt och användarvänligt sätt.

RESULTATENHET: TJÄNSTER FÖR SMÅBARNSFÖSTRAN

ANSVARSPERSON: Dagvårdschef Anna Karlsson

EKONOMISKT RESULTAT

1 000 €	1)			Utfall	Förv-%	2)		
	Budget	Budget- ändring	Budget + Ändring			Avvikelse	Förv. 2008	Ändr- 08/09
Verksamhetens intäkter	2 087		2 087	2 017	96,7	-69	2 253	-10,5
Verksamhetens kostnader	-14 051	-138	-14 189	-13 520	95,3	669	-14 319	-5,6
Verksamhetsbidrag	-11 965	-138	-12 103	-11 503	95,0	600	-12 066	-4,7
Avskrivningar enligt plan				-25		-25	-34	-27,7
Kalk.poster								
- Kalk. kostn.	-224		-224	-247	110,2	-23	-248	-0,5
Räkenskapsperiodens resultat	-12 189	-138	-12 327	-11 774	95,5	552	-12 348	-4,6
Personal 31.12.								
Arbetsinsats som kalkylerade tjänster, årsverk	256,2		256,2	254,6	99,4	-1,5	288,3	-11,7

VERKSAMHETSIDÉ

Enheten erbjuder högklassiga, mångsidiga, konkurrenskraftiga och flexibla dagvårdsalternativ enligt samhällets krav och barnens och familjernas behov. Föräldrarna får välja dagvård, endera på finska eller svenska, före barnets femte födelsedag.

MÅL OCH UPPFÖLJNING

ANALYS AV UTFALLET AV MÅL OCH NYCKELTAL

Bokslutet för Tjänster för småbarnsfostran uppvisar ett överskott. Överskottet beror på att de köpta tjänsterna minskat. Till följd av förlusten av sydvästra Sibbo blev 60 Sibbobarn utan dagvårdsplats. Sibbo ingick betalningsförbindelser med Helsingfors stad om fortsatt dagvård för dessa barn. I början av februari öppnades ett tillfälligt daghem i Tasträsk, vilket gjorde det möjligt att erbjuda en del av barnen dagvård i den egna kommunen. När förskoleundervisningen flyttade till Sipoonlahden koulu i augusti blev dagvårdsplatser lediga och alla sökande kunde erbjudas en dagvårdsplats i den egna kommunen.

Bindande mål

En lagstadgad dagvårdsplats kan erbjudas inom fyra månader efter att en ansökan om dagvård har lämnats in.

En lagstadgad dagvårdsplats har kunnat ordnas för alla sökande. Hemvårdsstödet, stödet för privat vård och dess kommundillägg är alternativ för ordnande av vård av barn.

En plan för daghems- och skolnätet fram till år 2025 utarbetas i samarbete med Utbildningstjänster.

Utkastet till planen för daghems- och skolnätet (tjänstemannaberedning) färdigställdes i november 2009 och presenterades för de förtroendevalda 11.11.2009.

Ibrukttagande av ett Sibbotillägg för vård av barn i hemmet bereds.

Vertikal Oy:s utredning om ett kommundillägg till hemvårdsstödet presenterades för förtroendeorganen i september. Fullmäktige fattade beslut om att ett kommundillägg till hemvårdsstödet tas i bruk 1.9.2010. Beslut om betalningsprinciperna för kommundillägget fattas före utgången av april.

Nyckeltal

BS 2008 BU 2009 BS 2009

Volymmål

Förskole- och dagvårdsplatser (daghemmen, familjedagvården, gruppfamiljedagvården)

– kommunala	1 339	1 045	1 133
– köpta 246	246	225	179
Användningsgrad, %	94,33	85	93,17

Kvalitetsmål

En individuell plan för småbarnsfostran gjordes upp för alla barn, % 100 100 100

Ekonomimål

Genomsnittliga kostnader/dagvårdsplats exklusive kostnaderna för specialdagvård

– kommunal dagvård	7 159	8 205	8 181
– köpt dagvård	9 224	9 569	9 097

BEDÖMNING AV DEN FRAMTIDA UTVECKLINGEN

Då elektronisk kundservice införs år 2010 (dagvårdsansökan, dagvårdsbeslut och betalningsbeslut) blir kundservicen bättre och snabbare.

Serviceutbudet inom småbarnsfostran utvecklas och planeringen sker i samarbete med de andra resultatena och med beaktande av kommunens tillväxtstrategi.

RESULTATENHET: UTBILDNINGSTJÄNSTER

ANSVARSPERSON: Undervisningsdirektör Jari Alasmäki

EKONOMISKT RESULTAT

1 000 €	1)			Utfall	Förv-%	2)		
	Budget	Budget- ändring	Budget + Ändring			Avvikelse	Förv. 2008	Ändr-% 08/09
Verksamhetens intäkter	461		461	906	196,7	445	533	70,0
Verksamhetens kostnader	-21 488	-493	-21 981	-22 283	101,4	-302	-22 465	-0,8
Verksamhetsbidrag	-21 027	-493	-21 520	-21 377	99,3	143	-21 932	-2,5
Avskrivningar enligt plan				-220		-220	-304	-27,5
Kalk.poster								
- Kalk. kostn.	-374		-374	-280	74,9	94	-268	4,5
Räkenskapsperiodens resultat	-21 401	-493	-21 894	-21 877	99,9	17	-22 503	-2,8
Personal 31.12.								
Arbetsinsats som kalkylerade tjänster, årsverk	276,1		276,1	285,6	103,5	9,6	293,4	-2,6
Grundläggande utbildning								
Verksamhetens intäkter	393		393	840	213,5	446	462	81,8
Verksamhetens kostnader	-18 683	-433	-19 116	-19 680	103,0	-564	-19 635	0,2
Verksamhetsbidrag	-18 290	-433	-18 723	-18 841	100,6	-118	-19 173	-1,7
varav elevtransporter								
Verksamhetens intäkter	10		10	109	1 087,0	99	20	457,4
Verksamhetens kostnader	-1 087		-1 087	-1 049	96,6	37	-1 165	-9,9
Verksamhetsbidrag	-1 077	0	-1 077	-941	87,4	136	-1 146	-17,9
Gymnasieundervisning								
Verksamhetens intäkter	62		62	27	43,4	-35	54	-50,2
Verksamhetens kostnader	-2 587	0	-2 587	-2 558	98,9	29	-2 545	0,5
Verksamhetsbidrag	-2 525	0	-2 525	-2 531	100,2	-6	-2 491	1,6

VERKSAMHETSIDÉ

Resultatenhetens ändamål är att ge kommuninvånarna en högklassig utbildning med kunniga lärare, upprätthålla trivsamma och trygga skolor, skapa möjligheter till yrkesutbildning även parallellt med gymnasieutbildningen och stärka ungdomarnas framtidstro. Detta innebär att barn, ungdomar och vuxna erbjuds väggkost för ett gott liv. Verksamheten erbjuds även i glesbygden och bidrar sålunda till att utforma ett mångsidigt samhälle.

MÅL OCH UPPFÖLJNING

ANALYS AV UTFALLET AV MÅL OCH NYCKELTAL

Utfallet för enheten Utbildningstjänster visar ett överskott vilket till stor del beror på mindre kostnader för hyror och köp av tjänster samt större verksamhetsintäkter än beräknat.

Bindande mål

Kvaliteten på den grundläggande utbildningen och specialundervisningen förbättras.

Timresursen som tilldelades Utbildningstjänster för läsåret 2009–2010 var mindre än under läsåret 2008–2009. Dessutom har den nya enhetsskolan (Sipoonlahden koulu) krävt tilläggsresurser eftersom årskurserna 7–9 är uppdelade på två enheter. Storleken på undervisningsgrupperna i årskurserna 1–6 har i genomsnitt kunnat minska, men däremot var det nödvändigt att förstora undervisningsgrupperna i årskurserna 7–9. Timresursen för specialundervisningen var på samma nivå som år 2008.

*En plan för daghems- och skolnätet utarbetas fram till år 2025 i samarbete med Tjänster för småbarnsfost-
ran.*

Utkastet till planen för daghems- och skolnätet (tjänstemannaberedning) färdigställdes i november 2009 och presenterades för de förtroendevalda 11.11.2009.

Morgon- och eftermiddagsverksamheten utvecklas.

Utvecklingsplanen för läsåret 2009–2010 blev klar. Prognosen för det ekonomiska läget våren 2009 tillät inte att verksamheten inleddes i enlighet med utvecklingsplanen. Gruppstorlekarna inom eftermiddagsverksamheten hölls på föregående års nivå.

En balanserad samordning av undervisningsväsendets förvaltning inklusive utveckling av it-verksamheten genomförs.

En ny utvecklingsorienterad och tvåspråkigt fungerande modell för verksamhetsmiljön har utvecklats inom utbildningsväsendet. Man har utvecklat/grundat en verksamhetsmiljö där målet är att utföra ett helhetsbetonat utvecklingsarbete över språkgränserna. Till vår nya verksamhetsmiljö hör utbildningsväsendets styrgrupp, där också representanter för Tjänster för småbarnsfost-
ran, socialväsendet och hälsovårdsväsendet ingår. Dessutom har fem permanenta utvecklingsgrupper grundats, dvs. Utvecklingsgruppen för specialundervisningen, Utvecklingsgruppen för elevvården och elevernas välbefinnande, Gruppen för pedagogisk utveckling, Utvecklingsgruppen för välbefinnandet i arbetet och Utvecklingsgruppen för gymnasieutbildningen. Utvecklingsplanen för Sibbo Institut 2009–2013 är klar och bildningsutskottet godkände den i november 2009 som en del av projektutvecklingsplanen för EDU-IT för åren 2010–2012.

Nyckeltal

	BS 2008	BU 2009	BS 2009
<u>Volymmål</u>			
Grundskolelever (20.9.200x)	2 857	2 600	2 515
Gymnasieelever (20.9.200x)	310	390	325
<u>Skolskjutsar</u>			
Skolskjutselever (20.9.200x)	1 233	1 295	1 021
<u>Kvalitetsmål</u>			
Antal timmar inom den grundläggande utbildningen	4 756	4 300	4 269
Veckotimme/elev	1,66	1,65	1,69
Antal kurser i gymnasierna	447	492	493,5
Kurser per gymnasiestuderande	1,45	1,17	1,52
<u>Ekonomimål</u>			
Kostnad/elev inom den grundläggande utbildningen	6 605	6 512	6 925
Kostnad/elev inom den grundläggande utbildningen exklusive stödtjänster	4 517	4 085	4 521
Kostnad/gymnasiestuderande	7 836	6 151	7 746
Kostnad/gymnasiestuderande exklusive stödtjänster	5 547	3 965	5 515
<u>Skolskjutsar</u>			
Kostnad per skolskjutselev	943	912	925

BEDÖMNING AV DEN FRAMTIDA UTVECKLINGEN

Antalet elever minskade tillfälligt år 2009 till följd av förlusten av sydvästra Sibbo. Redan år 2011 ökar antalet elever i enlighet med kommunens tillväxtstrategi. Behovet av utbildningstjänster kommer att öka.

Kvalitetsarbetet inom Utbildningstjänster startade hösten 2008. Utbildningstjänster har skapat en verksamhetsmiljö som möjliggör ett ständigt utvecklingsarbete och vars klara syfte är att heltäckande utveckla kvaliteten på den grundläggande utbildningen och gymnasieutbildningen med fokus på kommunens två språk och ett mångprofessionellt arbete.

Enhetens vision är "Genom att trygga barns och ungas välfärd blir Sibbo attraktivast i Finland". Utbildningstjänster har utarbetat "Kvalitetskriterier för undervisning och inläring". Kriterierna fungerar som grund och styrande redskap för kvalitetsarbetet, som på riksomfattande nivå stöds av Undervisningsministeriet. Målet är att Utbildningstjänster har ett kvalitetssystem år 2011. Med hjälp av detta kan vi märka brister i undervisningens kvalitet och därigenom inrikta utvecklingsverksamheten och resurserna på det som behöver utvecklas. Detta kräver ett starkt samarbete mellan utbildningsväsendet, småbarnsfostran, social- och hälsovårdsväsendet, ungdomsväsendet och den tekniska sektorn samt en synnerligen stark dialog med de förtroendevalda.

RESULTATENHET: IDROTTS- OCH UNGDOMSTJÄNSTER

ANSVARSPERSON: Idrottsdirektör Tom Sundbäck

EKONOMISKT RESULTAT

1 000 €	1)			Utfall	Förv-%	2)		
	Budget	Budget-ändring	Budget + Ändring			Avvikelse	Förv. 2008	Ändr-% 08/09
Verksamhetens intäkter	135		135	355	262,8	220	141	152,2
Verksamhetens kostnader	-2 314	-15	-2 329	-2 354	101,1	-25	-2 156	9,1
Verksamhetsbidrag	-2 179	-15	-2 194	-1 999	91,1	195	-2 016	-0,8
Avskrivningar enligt plan				-160		-160	-162	-1,1
Kalk.poster								
- Kalk. kostn.	-52		-52	-41	79,0	11	-40	2,9
Räkenskapsperiodens resultat	-2 231	-15	-2 246	-2 200	97,9	46	-2 217	-0,8
Personal 31.12.								
Arbetsinsats som kalkylerade tjänster, årsverk	20,9		20,9	19,5	93,4	-1,4	20,6	-5,2

VERKSAMHETSIDÉ

Idrotts- och friluftsverksamheten har till uppgift att upprätthålla och utveckla kommunens idrottsanläggningar och friluftsområden så att en ändamålsenlig, mångsidig och trygg idrottsutövning är möjlig såväl för allmänheten som för föreningar, skolor och daghem. Nya anläggningar byggs med beaktande av befolkningsökningen och invånarnas ökande intresse för motion. Motionsverksamhet för äldre ordnas och understöds. Idrotts- och friluftsverksamheten understöder aktiva föreningar.

Ungdomsverksamhetens verksamhetsidé är att främja ungdomarnas påverkningsmöjligheter och välbefinnande, ordna aktiviteter för barn över sju år och tonåringar i tätorterna Nickby och Söderkulla och speciellt för ungdomar som löper risk att bli utslagna samt skapa förutsättningar för och understöda ungdomsverksamhet som bedrivs av lokala ungdomsföreningar.

MÅL OCH UPPFÖLJNING

ANALYS AV UTFALLET AV MÅL OCH NYCKELTAL

Användningen av friluftslederna ökar kraftigt delvis tack vare det goda skidföret och att prestationerna har antecknats noggrant.

En minskning av besöksgångerna i allaktivitetshallen (gymnastiksalen) beror delvis på att 180 elever flyttade till Sipoonlahden koulu, men dessutom bör en del av minskningen noteras som statistikförlust. Användningen av motionssalen har ökat märkbart.

En minskad användning av skolornas gymnastiksaler beror på att Zachrisbackens gymnastiksal övergick till Helsingfors stad.

Antalet användningstimmar i de egna ungdomslokaliteterna har minskat eftersom verksamheten vid ungdomsgården Östis övergick till Helsingfors stads ungdomscentral.

Enhetens ekonomiska resultat överensstämmer med målen.

Bindande mål

En ny servicebyggnad byggs på Söderkulla idrottsplan.

Anslag för byggande av en servicebyggnad beviljades inte.

Ungdomarna deltar allt mer i planeringen och genomförandet av ungdomslokalernas verksamhet. I varje lokal finns en ungdomsgrupp, som för fram ungdomarnas egna tankar och önskemål om ungdomslokalernas verksamhet. Gruppen sammanträder regelbundet.

Ungdomsgrupperna har sammanträtt regelbundet två gånger i månaden.

En ändamålsenlig ungdomslokal i södra Sibbo hittas.

I stället för den gamla Ladugården vid Söderkulla gård har hyresbaracker använts som tillfällig ungdomslokal.

Planeringen av en allaktivitetshall i södra Sibbo inleds i samarbete med olika användargrupper.

Ungdomstjänster har utarbetat ett preliminärt rumsprogram för allaktivitetshallen i södra Sibbo.

Nyckeltal

	BS 2008	BU 2009	BS 2009
<u>Volymmål</u>			
Besöksgångar på friluftslederna	41 292	40 000	44 348
Besöksgångar i allaktivitetshallen	38 111	38 000	32 216
Övriga besöksgångar i gymnastiksalarna	40 830	34 000	30 229
Kommunägda ungdomslokaliteter	3	3	3
Understödda föreningars ungdomslokaler	10	11	10
Användningstimmar i egna lokaler	4 931	3 300	3 222
Användningstimmar i understödda föreningars lokaler	3 368	3 600	3 660
– varav ungdomsverksamhet	1 014	2 100	987
<u>Ekonomimål</u>			
Verksamhetsunderstöd/invånare			
– idrottsverksamhet	8,11	8,25	8,68
– ungdomsverksamhet	2,15	2,35	2,30

	BS 2008	BU 2009	BS 2009
Verksamhetsutgifter/invånare			
– idrottsverksamhet	76,80	100,00	86,02
– ungdomsverksamhet	22,94	30,00	24,41

BEDÖMNING AV DEN FRAMTIDA UTVECKLINGEN

Dåliga och slitna idrottsanläggningar bör fortsättningsvis saneras. Hälsotionstjänster, speciellt för äldre personer, kommer att utökas inom ramen för budgetanslaget.

I takt med att Sibbo växer och antalet ungdomar ökar bör ett tillräckligt utbud på fritidstjänster och möjligheter till fritidssysselsättning samt tillgång till ändamålsenliga och centralt belägna ungdomslokaler tryggas. Att anställa ett ungdomsarbetspar för uppsökande verksamhet främjar tidigt ingripande i olika slags ungdomsproblem.

RESULTATENHET: KULTURTJÄNSTER

ANSVARSPERSON: Kulturdirektör Anne Laitinen

EKONOMISKT RESULTAT

1 000 €	1)			Utfall	Förv-%	2)		
	Budget	Budget- ändring	Budget + Ändring			Avvikelse	Förv. 2008	Ändr-% 08/09
Verksamhetens intäkter	229	0	229	241	105,4	12	236	2,2
Verksamhetens kostnader	-2 265	-100	-2 365	-2 360	99,8	5	-2 246	5,1
Verksamhetsbidrag	-2 036	-100	-2 136	-2 119	99,2	18	-2 010	5,4
Avskrivningar enligt plan				-24		-24	-12	106,8
Kalk.poster								
- Kalk. kostn.	-72		-72	-48	66,7	24	-45	7,0
Räkenskapsperiodens resultat	-2 108	-100	-2 208	-2 191	99,2	18	-2 067	6,0
Personal 31.12.								
Arbetsinsats som kalkylerade tjänster, årsverk	27,6		27,6	24,7	89,4	-2,9	26,2	-5,8

VERKSAMHETSIDÉ

Enheten Kulturtjänster erbjuder mångsidiga kulturupplevelser för personer i alla åldrar i samarbete med lokala föreningar, konstnärer och konstintresserade. Dessutom värnar Kulturtjänster om den lokala identiteten och de lokala traditionerna och förmedlar dem också till nya kommuninvånare.

Biblioteket är samhällets medie- och informationscentral. Biblioteket representerar en plats där kunskap och kultur finns tillgängliga som en helhet. Bibliotekets målsättning är att även nå befolkningen i glesbygden. Biblioteket ska inspirera barn och unga att läsa.

Tyngdpunkten inom turismverksamheten ligger på kultur- och skärgårdsturism, som utvecklas i samarbete med lokala företag och grannkommunerna.

Medborgarinstitutets verksamhetsidé är att utgående från principen om ett livslångt lärande stödja en mångsidig utveckling av individernas personlighet samt erbjuda verktyg för att utveckla de medborgarfärdigheter som behövs i det moderna samhället och medel för att förhindra utslagnings.

MÅL OCH UPPFÖLJNING

ANALYS AV UTFALLET AV MÅL OCH NYCKELTAL

Bindande mål

Konstutbildningen koordineras utgående från en lokal utredning om konstundervisning som gjordes år 2008.

Möten för aktörer inom konstundervisningen har ordnats under året. En läroplan för teaterkonst har beretts i samarbete med medborgarinstitutet och Etelä-Sipoon nuorisoseura. Borgå konstskola och medborgarinstitutet är för närvarande verksamma i samma lokaler vid Söderkulla gård.

Bibliotekstjänsterna i de södra delarna av kommunen förbättras då det nya biblioteket i Söderkulla tas i bruk. Öppettiderna i biblioteket utökas.

Det nya biblioteket i Söderkulla togs i bruk i början av november. Öppettiderna i Söderkulla bibliotek har utökats med 8,5 timmar per vecka. Huvudbiblioteket har varit stängt på lördagar på grund av personalbrist, öppettiderna har med andra ord minskat med 5 timmar per vecka. Enligt verksamhetsplanen skulle fyra nya personer anställas vid det nya biblioteket i Söderkulla i början av september, men först på hösten erhöles tillstånd att anställa två nya bibliotekarier. Den ena nya bibliotekarien tillträdde i början av november och den andra först vid årsskiftet.

Nyckeltal

	BS 2008	BU 2009	BS 2009
<u>Volymmål</u>			
Biblioteket: lån/invånare	14,0	13,2	13,88
Biblioteksbesök/invånare	8,7	8,7	8,3
Undervisningstimmar i medborgarinstitutet	11 054	10 700	11 716
Kursdeltagare	7 445	7 400	8 797
Kultur- eller samarbetsevenemang	49	55	71
Barn som deltog i grundläggande konstundervisning	732	800	740

Ekonomimål

Verksamhetsutgifter/invånare			
– kulturtjänster	22,7	20	28,8
Mediekostnader/invånare	8,6	7,5	9,5

BEDÖMNING AV DEN FRAMTIDA UTVECKLINGEN

En utredning om lokalsituationen inom konstundervisningen utarbetas år 2010. Hösten 2010 inleds grundläggande undervisning i teaterkonst vid medborgarinstitutet. Efterfrågan på medborgarinstitutets kurser ökar hela tiden.

I november och december var antalet lån vid biblioteket i Söderkulla cirka 40 procent högre än föregående år, vilket tyder på att utlåningen vid det nya biblioteket i Söderkulla även i fortsättningen kommer att vara betydligt större än utlåningen vid det gamla biblioteket (årlig utlåning 58 475).

År 2009 ökade utlåningen vid huvudbiblioteket Nickby med cirka 8 000 lån och det är önskvärt att utlåningen hålls åtminstone på samma nivå (årlig utlåning 155 143). Huvudbiblioteket har på grund av personalbrist varit stängt på lördagar sedan mitten av oktober 2009 och i detta skede är det oklart när biblioteket kan återgå till lördagsöppet. Lördagslånen utgör sammanlagt cirka 1 200 på månadsnivå.

Lånesiffrorna för bokbussen sjönk, eftersom hållplatser föll bort i västra Sibbo (årlig utlåning 30 948). Bokbussverksamheten utvärderas under år 2010.

Skolbiblioteket i Zachrisbacken flyttades till Jokipuiston koulu. De största skolorna skaffade ett operativsystem till sina skolbibliotek i slutet av år 2009. Detta utgör en naturlig grund för det fortsatta samarbetet mellan skolorna och biblioteket.

VERKSAMHETSOMRÅDE: UTSKOTTET FÖR TEKNIK OCH MILJÖ

ANSVARsomRÅDE: TEKNIK OCH MILJÖ

ANSVARSPERSON: Tekniska direktören Veikko Raiskila

EKONOMISKT RESULTAT

1 000 €	1) Budget	Budget- ändring	Budget + Ändring	Utfall	Förv-%	2) Avvikelse	Förv. 2008	Ändr-% 08/09
Verksamhetens intäkter	15 278		15 278	16 076	105,2	798	14 504	10,8
Verksamhetens kostnader	-14 265		-14 265	-14 259	100,0	6	-12 966	10,0
Verksamhetsbidrag	1 013		1 013	1 817	179,3	804	1 538	18,1
Avskrivningar enligt plan	-3 200		-3 200	-4 833		-1 633	-4 318	11,9
Kalk.poster								
- Kalk. kostn.	-502		-502	-452	90,0	50	-418	8,2
Räkenskapsperiodens resultat	-2 689		-2 689	-3 468	129,0	-779	-3 197	8,5
Personal 31.12.								
Arbetsinsats som kalkylerade tjänster, årsverk	132,3		132,3	138,3	104,6	6,0	129,9	6,5

VERKSAMHETSIDÉ

Avdelningens primära uppgift är att erbjuda kommuninvånarna en trivsamt, trygg och fungerande miljö, ordna den tekniska basservicen och handha kommunens egendom.

VÄSENTLIGA HÄNDELSE I VERKSAMHETEN OCH EKONOMIN UNDER RÄKENSKAPSPERIODEN

I början av verksamhetsåret trädde Sibbo kommuns nya förvaltningsstadga i kraft och i enlighet med den inledde utskottet för teknik och miljö sin verksamhet. Samtidigt inskränktes Avdelningen för teknik och miljös ansvarsområde då markanvändningsplaneringen samt mätnings- och fastighetsverksamheten i sin helhet överfördes till Utvecklings- och planläggningscentralen.

Arbetet vid de resterande sex resultatenheterna fortsatte enligt dispositionsplanen som godkänts av utskottet för teknik och miljö. Ur ekonomisk synvinkel var resultatet bra. Överskridningen av nettoinkomsterna berodde i huvudsak på att hyresavtalet med Helsingfors stad för byggnaderna i f.d. sydvästra Sibbo undertecknades först i december 2008, och därför hade hyresinkomsterna underbudgeterats med cirka 0,5 miljoner euro. Även vad verksamheten beträffar var årets resultat i huvudsak bra. En noggrannare utredning presenteras nedan av de olika enheterna.

Förnyandet av verksamhetsområdet och kommunens organisation utgjorde det överlägset mest betydande utvecklingsprojektet under verksamhetsåret. Syftet är att ersätta den nuvarande resultatenhetsorganisationen med en verksamhetsmodell som baserar sig på process- och avtalsstyrning. Arbetet fortsätter år 2010.

De långvariga projektförberedelserna i syfte att bilda ett gemensamt vattentjänstverk mellan Sibbo och tre andra kommuner strandade våren 2009 av orsaker som inte berodde på Sibbo. Sökandet efter nya samarbetsmöjligheter och samarbetspartner fortsätter inom verksamhetsområdet.

RESULTATENHET: EKONOMI OCH FÖRVALTNING

ANSVARSPERSON: Ekonomichef Helena Enari

EKONOMISKT RESULTAT

1 000 €	1) Budget	Budget- ändring	Budget + Ändring	Utfall	Förv-%	2) Avvikelse	Förv. 2008	Ändr-% 08/09
Verksamhetens intäkter	56		56	31	54,8	-25	48	-36,6
Verksamhetens kostnader	-2 280		-2 280	-2 264	99,3	16	-2 320	-2,4
Verksamhetsbidrag	-2 224		-2 224	-2 233	100,4	-9	-2 272	-1,7
Avskrivningar enligt plan				-4			-5	-14,8
Kalk.poster								
- Kalk. kostn.	-23		-23	-23	98,9	0	-22	5,2
Räkenskapsperiodens resultat	-2 247		-2 247	-2 260	100,6	-9	-2 298	-1,7
Personal 31.12.								
Arbetsinsats som kalkylerade tjänster, årsverk	7,4		7,4	7,2	97,7	-0,2	7,4	-2,3

VERKSAMHETSIDÉ

Resultatenheten handhar avdelningens ekonomi- och förvaltningsuppgifter, betjänar utskottet, sköter låne- och bidragsärenden gällande boende samt väljer invånare till bostäder som ägs av Kommunbostäder Ab. I enhetens anslag ingår även anslagen för räddningsverksamhet.

MÅL OCH UPPFÖLJNING

ANALYS AV UTFALLET AV MÅL OCH NYCKELTAL

Bindande mål

Användningen av ärendehanteringsprogrammet (*Dynasty*) utvecklas.

Användningsinstruktioner som klargör användningsprinciperna för programmet och samtidigt underlättar upprätthållandet av data har utarbetats för avdelningen.

Nyckeltal

BS 2008 BU 2009 BS 2009

Volymmål

Bostadslåneärenden

Beviljade räntestödslån för egnahemshus	1	0
Beviljade räntestödslån för ombyggnad av egnahemshus	1	0
Husbestämda lånebeslut	1	3
Beviljade reparationsunderstöd	12	11
Beviljade energiunderstöd	25	1
Beviljade ordningsnummer till bostadsrättsbostäder	70	65
Konjunkturrelaterade understöd		11

BEDÖMNING AV DEN FRAMTIDA UTVECKLINGEN

Ett projekt om centralisering av förvaltningens stödtjänster pågår i kommunen. Detta medför sannolikt ändringar för resultatenhetens del, men dessa klarnar först då projektet framskrider.

RESULTATENHET: BYGGNADSTILLSYN

ANSVARSPERSON: Byggnadstillsynschef Kyösti Piipponen

EKONOMISKT RESULTAT

1 000 €	1) Budget	Budget- ändring	Budget + Ändring	Utfall	Förv-%	2) Avvikelse	Förv. 2008	Ändr-% 08/09
Verksamhetens intäkter	467		467	462	98,8	-5	344	34,4
Verksamhetens kostnader	-628		-628	-607	96,7	21	-496	22,5
Verksamhetsbidrag	-161		-161	-145	90,3	16	-152	-4,4
Avskrivningar enligt plan								
Kalk.poster								
- Kalk. kostn.	-5		-5	-3	54,1		-3	1,4
Räkenskapsperiodens resultat	-166		-166	-148	89,2	16	-155	-4,3
Personal 31.12.								
Arbetsinsats som kalkylerade tjänster, årsverk	8,9		8,9	9,6	107,6	0,7	8,9	7,6

VERKSAMHETSIDÉ

Myndighetsuppgifterna inom byggnadstillsynen handhas av utskottet för teknik och miljöns lovsektion. Resultatenheten Byggnadstillsyn övervakar byggnadsverksamheten med tanke på allmän fördel och ser till att lagstiftningen och bestämmelserna om byggande följs. Dessutom har enheten hand om beredning av undantagsbeslut, behandlingen av lov för byggande och andra åtgärder, övervakar underhållet och vården av byggnaderna och den byggda miljön samt ansvarar för den allmänna styrning och rådgivning som behövs för byggande i kommunen.

MÅL OCH UPPFÖLJNING

ANALYS AV UTFALLET AV MÅL OCH NYCKELTAL

Bindande mål

Anvisningarna för ansökan om bygglov och andra tillstånd på kommunens webbsidor utökas och utvecklas.

Anvisningarna har utökats, utvecklingsarbetet fortsätter.

Lovpraxis och lovprocessen rationaliseras.

Åtgärder har vidtagits för att försnabba lovprocessen, men pga. resursbrist (tjänsten som byggnadslovschef obesatt fram till 31.7.2009) har målen inte kunnat uppnås under det gångna året.

Nyckeltal

BS 2008 BU 2009 BS 2009

Volymmål

Beviljade bygglov	337	450	261
Förlängningar av bygglov och avvikelser från planerna	208	150	167
Beviljade åtgärdsstillstånd	63	50	74
Syneförrättningar	1 400	1 250	1 000
Undantagsbeslut, avgöranden som gäller planeringsbehov och utlåtanden	180	180	147

Kvalitetsmål

Bygglovens genomsnittliga behandlingstid (månad)	2,4	2,5	3,2
Genomsnittlig behandlingstid för undantagsbeslut och avgöranden som gäller planeringsbehov (31.12), mån.	11,9	5	11,5

RESULTATENHET: MILJÖVÅRD

ANSVARSPERSON: Miljövårdschef Christel Kyttälä

EKONOMISKT RESULTAT

1 000 €	1)	Budget- ändring	Budget + Ändring	Utfall	Förv-%	2)	Förv. 2008	Ändr-% 08/09
	Budget					Avvikelse		
Verksamhetens intäkter	41		41	41	99,0	0	77	-47,4
Verksamhetens kostnader	-484		-484	-424	87,7	60	-343	23,8
Verksamhetsbidrag	-443		-443	-384	86,7	59	-266	44,4
Avskrivningar enligt plan								
Kalk.poster								
- Kalk. kostn.	-10		-10	-3	27,8		-3	-0,5
Räkenskapsperiodens resultat	-453		-453	-387	85,4	59	-269	44,0
Personal 31.12.								
Arbetsinsats som kalkylerade tjänster, årsverk	6,1		6,1	9,3	151,6	3,2	6,1	51,6

VERKSAMHETSIDÉ

Utskottet för teknik och miljöns miljövårdssektion fungerar som kommunens miljövårdsmyndighet. Resultat-enheten Miljövård ansvarar för övervakningen, styrningen och rådgivningen inom området samt ser till att lagstiftningen och föreskrifterna om miljövård följs. Enheten bereder lovansökningar som gäller miljövård för behandling i kommunens miljövårdsmyndighet.

Dessutom ansvarar enheten för att författningarna om lantbruksnäringarna verkställs i kommunen.

MÅL OCH UPPFÖLJNING

ANALYS AV UTFALLET AV MÅL OCH NYCKELTAL

Bindande mål

En övervakningsplan för miljövård utarbetas.

Övervakningsplanen för miljövård är färdigställd. Vid behov bearbetas övervakningsplanen i samband med ibruktagandet.

Nyckeltal

BS 2008 BU 2009 BS 2009

Volymmål

Miljövårdsärenden

Beviljade tillstånd	17	17	18
Inspektioner	263	330	235

Landsbyggsärenden

Ansökningar om lantbruksstöd	854	1 000	876
------------------------------	-----	-------	-----

RESULTATENHET: GATOR OCH GRÖNOMRÅDEN

ANSVARSPERSON: Kommunteknisk chef Matti Stolp

EKONOMISKT RESULTAT

1 000 €	1)	Budget- ändring	Budget + Ändring	Utfall	Förv-%	2)	Förv. 2008	Ändr-% 08/09
	Budget					Avvikelse		
Verksamhetens intäkter	337		337	292	86,8	-45	278	5,1
Verksamhetens kostnader	-1 962		-1 962	-2 197	112,0	-235	-2 068	6,2
Verksamhetsbidrag	-1 625		-1 625	-1 904	117,2	-279	-1 789	6,4
Avskrivningar enligt plan				-961			-735	30,8
Kalk.poster								
- Kalk. kostn.	-62		-62	-47		15	-44	8,0
Räkenskapsperiodens resultat	-1 687		-1 687	-2 913	172,7	-265	-2 568	13,4
Personal 31.12.								
Arbetsinsats som kalkylerade tjänster, årsverk	12,5		12,5	14,1	112,2	1,5	12,5	12,2

VERKSAMHETSIDÉ

Resultatenheten svarar för byggande och underhåll av trafikleder, torg, släckvattenstationer, parker och lekplatser, bygg-, uthyrnings- och underhållsverksamheten i Storörens båthamn, skötseln av kommunens skogar, maskincentralens verksamhet samt kommunens uppgifter enligt avfallslagen, skrotfordonslagen samt lagen om enskilda vägar.

MÅL OCH UPPFÖLJNING

ANALYS AV UTFALLET AV MÅL OCH NYCKELTAL

Bindande mål

Användningen och kontrollen av vägbelysningsnätet moderniseras.

Skötseln och underhållet av kommunens vägbelysning har handhåfts av Sydfinska Energi Ab uppskattningsvis sedan år 1970. Noggranna dokumenterade uppgifter över vägbelysningsnätet har inte tidigare funnits tillgängliga.

Kontrollen och moderniseringen av vägbelysningsnätet har påbörjats genom att göra upp ett register över vägbelysningen där alla vägbelysningspunkter som finns i Sibbo har märkts ut på en elektronisk kartbotten. Även placeringen av styrcentralerna för vägbelysningen, styrcentralernas armaturer, armaturtyperna samt styrcentralens skick och beräknad ålder införs i registret.

Nyckeltal

BS 2008 BU 2009 BS 2009

Volymmål

Vägar och leder som underhålls av kommunen, m	64 706	55 600	51 500
Torg och övriga områden som underhålls av kommunen, m ²	9 800	9 800	9 800
Förbindelsebryggor	7	7	7
Vägbelysning, antal ljuspunkter	3 618	3 400	3 740
Storörens båthamn, båtplatser	189	189	189
Anlagda och vårdade parker, ha	39,5	41,0	40,0
Skogsområden, avverkning, m ³	2 374	2 100	3 157

Kvalitetsmål

Satsning på underhåll av parker och grönområden, euro/invånare	4,4	20,2	15,0
Satsning på underhåll av trafikleder, euro/invånare	41,9	39,5	75,5

BEDÖMNING AV DEN FRAMTIDA UTVECKLINGEN

Eftersom båthamnsområdet i Storören har överlåtits till Sipoonranta Oy (Sibbo Strand) har kommunen inga båtplatser att hyra.

RESULTATENHET: VATTENTJÄNSTER

ANSVARSPERSON: Kommunteknisk chef Matti Stolp

EKONOMISKT RESULTAT

1 000 €	1)	Budget- ändring	Budget + Ändring	Utfall	Förv-%	2)	Förv. 2008	Ändr- % 08/09
	Budget					Avvikelse		
Verksamhetens intäkter	2 060		2 060	2 223	107,9	163	2 086	6,6
Verksamhetens kostnader	-1 501		-1 501	-1 453	96,8	48	-1 345	8,1
Verksamhetsbidrag	559		559	769	137,6	210	741	3,8
Avskrivningar enligt plan	-1 100		-1 100	-1 313		-213	-1 244	5,5
Kalk.poster								
- Kalk. kostn.	-68		-68	-168	246,4	-100	-155	8,2
Räkenskapsperiodens resultat	-609		-609	-711	116,8	-102	-658	8,0
Personal 31.12.								
Arbetsinsats som kalkylerade tjänster, årsverk	6,9		6,9	8,1	118,2	1,3	6,9	18,2

VERKSAMHETSIDÉ

Resultatenheten svarar för underhållet, byggandet och utvecklingen inom kommunens vatten- och avlopps-verksverksamhet.

MÅL OCH UPPFÖLJNING

ANALYS AV UTFALLET AV MÅL OCH NYCKELTAL

Bindande mål

En lokalisering av avloppens läckageställen eftersträvas.

Gamla betongavlopp i Nickby har videofilmats på en ungefär 3 km lång sträcka. På basis av filmandet förnyades den gamla avloppslinjen på sommaren på en 270 m lång sträcka och i december påbörjades förnyandet på en 400 m lång sträcka. Arbetet fortsätter under de kommande åren inom ramen för anslagen.

Nyckeltal

BS 2008 BU 2009 BS 2009

Volymmål

Vattenverket

– såld vattenmängd, m ³	904 561	960 000	941 072
– anslutna fastigheter	3 237	3 600	3 440
– ledningsnätets längd, m	242 841	234 000	253 170

Avloppsverket

– fakturerat avloppsvatten, m ³	1 104 555	1 100 000	1 058 877
– ledningsnätets längd, m	220 041	204 000	231 789

Ekonomimål

Avloppsverket, inläckage, %	26,5	18	18,1
Vattenverket, inläckage, %	15,6	10	11,5

RESULTATENHET: LOKALITETSFÖRVALTNING

ANSVARSPERSON: Fastighetschef Markku Koskinen

EKONOMISKT RESULTAT

1 000 €	1) Budget	Budget- ändring	Budget + Ändring	Utfall	Förv-%	2) Avvikelse	Förv. 2008	Ändr-% 08/09
Verksamhetens intäkter	12 317		12 317	13 028	105,8	711	11 671	11,6
Verksamhetens kostnader	-7 410		-7 410	-7 314	98,7	96	-6 395	14,4
Verksamhetsbidrag	4 907		4 907	5 714	116,4	807	5 276	8,3
Avskrivningar enligt plan	-3 400		-3 400	-2 555		845	-2 334	9,5
Kalk.poster								
- Kalk. kostn.	-334		-334	-209		125	-192	8,8
Räkenskapsperiodens resultat	1 173		1 173	2 950	251,5	1 777	2 750	7,3
Personal 31.12.								
Arbetsinsats som kalkylerade tjänster, årsverk	90,4		90,4	90,0	99,5	-0,4	88,0	2,2

VERKSAMHETSIDÉ

Resultatenhetens uppgift är att planera, låta bygga, underhålla och hyra ut lokaler åt kommunens egna enheter samt säkra att fastigheternas värde bevaras genom en framsynt och hållbar fastighetshållning.

MÅL OCH UPPFÖLJNING

ANALYS AV UTFALLET AV MÅL OCH NYCKELTAL

Bindande mål år 2009

Behovet av tillfälliga lokaler för småbarnsfostran tillfredsställs.

I februari inledde Daghemmet Vargsvansen i Söderkulla sin verksamhet i en hyrd modulbyggnad och i oktober blev daghemmet Metsätien päiväkoti i Nickby färdigt för att tillfredställa tilläggsbehovet av dagvårdsplatser.

Två nya undersökningar av fastighetens skick utförs.

Undersökningarna av fastighetens skick koncentrerades till Sibbo skolcentrum, där en undersökning av skolcentrets 11 byggnader utfördes.

Förvaltningarna instrueras att göra upp räddningsplaner.

Slutanvändarnas kännedom om sitt ansvar vid uppgörandet av räddningsplaner har ökat framför allt genom nya färdigställda objekt: Sipoonlahden koulu, bibliotekets och hälsovårdens lokaler vid Amiralsvägen 2 och Metsätien päiväkoti. En omfattande uppdatering av räddningsplanerna år 2010 beror på användarnas aktivitet och de tillbudsstående resurserna.

Principerna för de interna hyrorna granskas.

Vid granskningsarbetet anlätades konsultexpertis. Utredningen blev färdig i augusti och kommunstyrelsen godkände principerna för interna och externa hyror i september.

Nyckeltal

	BS 2008	BU 2009	BS 2009
<u>Volymmål</u>			
<i>Byggnader i kommunens besittning</i>			
Byggnader (exklusive uthus)	110	109	110
Volym, m ³	401 940	413 320	425 580
Våningsyta, m ²	97 987	98 605	104 981
<i>Uthyrda bostads- och affärslägenheter m.fl.</i>			
Lägenheter i bostadsbruk som ägs direkt av kommunen, st.	102	101	105
Övriga lägenheter, st.	13	13	13

KOMMUNEN TOTALT

1 000 €	1)			Utfall	Förv-%	2)		
	Budget	Budget- ändring	Budget + Ändring			Avvikelse	Förv. 2008	Ändr-% 08/09
Verksamhetens intäkter	29 270	-2 540	26 730	32 297	120,8	5 567	26 839	20,3
Verksamhetens kostnader	-107 313	-1 676	-108 989	-107 911	99,0	1 078	-107 559	0,3
Verksamhetsbidrag	-78 043	-4 216	-82 259	-75 614	91,9	6 645	-80 720	-6,3
Avskrivningar enligt plan	-4 000		-4 000	-5 419	135,5	-1 418	-4 969	9,1
Kalk.poster								
- Kalk.intäkter	1 818		1 818	1 732	95,3	-86	1 625	6,6
- Kalk.kostn.	-1 832		-1 832	-1 738	94,9	94	-1 625	7,0
Räkenskapsperiodens resultat	-82 057	-4 216	-86 273	-81 039	93,9	5 236	-85 689	-5,4
Personal 31.12.								
Arbetsinsats som kalkylerade tjänster, årsverk	1 097,3		1 097,3	1 089,9	99,3	-7,4	1 128,26	-3,4

Driftshushållning 2009

Ansvarsområdenas anslag är bindande enligt nettoprincipen

	1 000 €	Budget	Budget- ändring	Budget + Ändring	Utfall	Förv-%	Avvikelse
Centralvalnämnden							
Verksamhetens intäkter		21		21	25		4
Verksamhetens kostnader		-24		-24	-33	137,4	-9
Netto		-3		-3	-8	275,5	-5
Revisionsnämnden							
Verksamhetens intäkter							0
Verksamhetens kostnader		-36		-36	-34	94,0	2
Netto		-36		-36	-34	94,0	2
Kommunstyrelsen							
Verksamhetens intäkter		5 287	-2 590	2 697	6 277	232,7	3 580
Verksamhetens kostnader		-7 644	50	-7 594	-7 444	98,0	150
Netto		-2 357	-2 540	-4 897	-1 167	23,8	3 730
Social- och hälsovårdsutskottet							
Verksamhetens intäkter		5 769	50	5 819	6 399	110,0	580
Verksamhetens kostnader		-44 489	-980	-45 469	-44 900	98,7	569
Netto		-38 720	-930	-39 650	-38 501	97,1	1 149
Bildningsutskottet							
Verksamhetens intäkter		2 914		2 914	3 521	120,8	606
Verksamhetens kostnader		-40 855	-746	-41 601	-41 241	99,1	360
Netto		-37 941	-746	-38 687	-37 721	97,5	966
Utskottet för teknik och miljö							
Verksamhetens intäkter		15 278	0	15 278	16 076	105,2	798
Verksamhetens kostnader		-14 265	0	-14 265	-14 259	100,0	6
Netto		1 013	0	1 013	1 817	179,3	804
Totalt							
Verksamhetens intäkter		29 271	-2 540	26 730	32 297	120,8	5 567
Verksamhetens kostnader		-107 312	-1 676	-108 989	-107 911	99,0	1 078
Netto		-78 043	-4 216	-82 259	-75 614	91,9	6 645

8.2 Resultaträkningsdelen

Resultaträkningsdelens utfall

ANALYS AV UTFALLET AV MÅL OCH NYCKELTAL

Fullmäktige fastställde som bindande mål att kommunens ekonomi skall vara i balans och att årsbidragsprocenten är minst 120.

Enligt bokslutet är årsbidraget i resultaträkningsdelen 13,0 miljoner euro större än den ändrade budgetens och årsbidragsprocenten uppgår till 255, varför det väl räcker till avskrivningarna enligt plan.

Räkenskapsårets verksamhetsmål var att verksamhetsbidraget skulle uppgå till –78 miljoner euro och att avvikelserna mellan budget och bokslut skulle få vara högst +/-2 %.

Fullmäktige gjorde under räkenskapsåret budgetändringar på totalt 4,2 miljoner euro i 2009 års budget. Verksamhetsområdenas nettoutgifter minskade med 5,2 miljoner euro i 2009 års bokslut eller med - 6,5 % jämfört med 2008 års bokslut.

Verksamhetsbidraget i resultaträkningsdelen på sammanlagt –75,6 miljoner euro blev 2,4 miljoner euro mindre än i den ursprungliga budgeten, vilket beror på att verksamhetskostnaderna översteg de budgeterade med 0,6 miljoner euro och att intäkterna av verksamheten blev 3 miljoner euro större än budgeterat. Målet om avvikelserna mellan ursprunglig budget och bokslut för verksamhetsbidragets del uppnåddes inte på grund av en alltför hög stegring av övriga verksamhetsinkomster, främst intäkter från markförsäljningar. Avvikelsen uppgick till + 3,4 %.

Verksamhetens intäkter blev 3 miljoner euro större än beräkningarna i budgeten. Granskat på kontogruppernivå uppvisar övriga verksamhetsintäkter, i vilka markförsäljningsintäkterna ingår, 0,9 miljoner euro och hyresintäkter 0,9 miljoner euro de största överskridningarna.

Verksamhetens kostnader blev 0,6 miljoner euro större än beräkningarna i den ursprungliga budgeten. Granskat på kontogruppernivå uppvisar köp av tjänster, 0,5 miljoner euro, och material, förnödenheter och varor, 0,6 miljoner euro, de största överskridningarna medan personalkostnaderna understeg budgeten med 0,8 miljoner euro.

Även resultaträkningsdelens skatteinkomster på 76,5 miljoner euro och statsandelar på 14,3 miljoner euro blev större än i budgeten. Eftersom även de finansiella kostnadernas inverkan var mindre än beräkningarna i budgeten blev årsbidraget i resultaträkningen 8,8 miljoner euro större än i den ursprungliga budgeten.

Budgeten räknade med avskrivningar på 4 miljoner euro. Avskrivningarna enligt plan, 5,4 miljoner euro, blev större än beräknat. Räkenskapsperiodens resultat på +8,4 miljoner euro är 7,3 miljoner bättre än planerat i budgeten.

De interna posterna finns med i tabblån över utfallet av budgetens resultaträkningsdel. Resultaträkningen har gjorts upp på kontogruppernivå, men uppgiftsområdenas anslag, inkomstberäkningarna och de nettobudgeterade verksamhetsbidragen är bindande gentemot fullmäktige. Sifferuppgifterna i kolumnen "Budget" baserar sig på verksamhetsområdenas ursprungliga dispositionsplaner i början av januari 2009.

TABLÅ ÖVER UTFALLET AV BUDGETENS RESULTATRÄKNINGSDEL 2009

Innehåller interna poster

	Budget	Budget- ändring	Budget + Ändring	Utfall	Förv-%	Avvikelse	Förv. 2008	Ändr-% 2008/09
Verksamhetens intäkter								
Försäljningsintäkter	9 271 538		9 271 538	9 901 414,82	106,8	629 876,82	9 512 813,83	4,1
Avgiftsintäkter	4 922 675	50 000,00	4 972 675	5 527 002,36	111,1	554 327,36	5 055 627,81	9,3
Understöd och bidrag	741 735		741 735	774 836,52	104,5	33 101,52	793 911,27	-2,4
Hysesintäkter	10 754 250		10 754 250	11 617 719,03	108,0	863 469,03	10 280 228,86	13,0
Övriga verksamhetsintäkter	3 578 784	-2 590 000	988 784	4 476 096,68	452,7	3 487 312,68	1 196 072,54	274,2
Verksamhetens intäkter totalt	29 268 982	-2 540 000	26 728 982	32 297 069,41	120,8	5 568 087,41	26 838 654,31	20,3
Verksamhetens kostnader								
Löner och arvoden	32 568 003	681 000	33 249 003	32 639 089,90	98,2	-609 913,10	31 647 145,09	3,1
Pensionskostnader	8 276 008	-2 990	8 273 018	7 779 896,34	94,0	-493 121,89	7 603 885,39	2,3
Övriga lönebikostnader	2 463 170		2 463 170	2 091 717,33	84,9	-371 452,44	2 287 612,20	-8,6
Personalkostnader	43 307 181	678 010	43 985 191	42 510 703,57	96,6	-1 474 487,43	41 538 642,68	2,3
Köp av kundtjänster	23 140 028	805 000	23 945 028	23 277 684,44	97,2	-667 343,56	24 927 322,92	-6,6
Köp av övriga tjänster	20 224 557	132 990	20 357 547	20 623 266,09	101,3	265 719,09	20 733 460,92	-0,5
Köp av tjänster	43 364 585	937 990	44 302 575	43 900 950,53	99,1	-401 624,47	45 660 783,84	-3,9
Material, förnödenheter och varor	6 389 601	10 000	6 399 601	6 952 228,72	108,6	552 627,72	6 635 541,83	4,8
Understöd	4 257 090	77 000	4 334 090	4 194 102,27	96,8	-139 987,73	4 064 615,23	3,2
Hyror	9 907 709	-27 000	9 880 709	10 082 019,77	102,0	201 310,77	9 592 274,61	5,1
Övriga verksamhetskostnader	85 416		85 416	271 294,84	317,6	185 878,84	176 362,86	53,8
Verksamhetens kostnader sammanlagt	-107 311 582	-1 676 000	-108 987 582	-107 911 299,70	99,0	1 076 282,30	-107 668 221,05	0,2
Verksamhetsbidrag	-78 042 600	-4 216 000	-82 258 600	-75 614 230,29	91,9	6 644 369,71	-80 829 566,74	-6,5
Skatteinkomster	71 400 000		71 400 000	76 517 843,35	107,2	5 117 843,35	75 351 640,59	1,5
Statsandelar	13 526 000		13 526 000	14 282 211,00	105,6	756 211,00	15 204 114,00	-6,1
Finansiella intäkter och kostnader								
Ränteintäkter	100 000		100 000	29 012,79	29,0	-70 987,21	193 596,89	-85,0
Övriga finansiella intäkter	378 000		378 000	298 151,66	78,9	-79 848,34	344 098,40	-13,4
Räntekostnader	-2 100 000		-2 100 000	-1 494 800,59	71,2	605 199,41	-2 015 884,66	-25,8
Ersättning för grundkapital	-178 000		-178 000	-178 700,00	100,4	-700,00	-178 700,00	0,0
Övriga finansiella kostnader	-22 000		-22 000	-19 882,23	90,4	2 117,77	-4 026,49	393,8
Årsbidrag	5 061 400	-4 216 000	845 400,00	13 819 605,69	1634,7	12 974 205,69	8 065 271,99	71,3
Avskrivningar och nedskrivningar								
Avskrivningar enligt plan	-4 000 000		-4 000 000	-5 418 922,04	135,5	-1 418 922,04	-4 969 133,08	9,1
Räkenskapsperiodens resultat	1 061 400	-4 216 000	-3 154 600	8 400 683,65	-266,3	11 555 283,65	3 096 138,91	171,3
Ökn. (-) eller minskn. (+) av avskrivn.diff.				-3 373 453,85		-3 373 453,85		
Ökn. (-) eller minskn. (+) av reserver				-1 500 000,00		-1 500 000,00	-3 000 000,00	
Räkenskapsperiodens överskott	1 061 400	-4 216 000	-3 154 600	3 527 229,80		6 681 829,80	96 138,91	3 568,9

8.3 Investeringsdelen

Verksamhetsområdenas nettoinvesteringar i 2009 års budget var 1,8 miljoner euro större än i 2008 års budget. Fullmäktige gjorde ändringar i 2009 års budget på sitt möte i november. Efter ändringarna är nettoutgifterna för investeringarna 5,8 miljoner euro större än i 2008 års budget. I 2009 års bokslut är nettoutgifterna för investeringarna 2,9 miljoner euro mindre än i 2008 års bokslut.

MÅL OCH UPPFÖLJNING

ANALYS AV UTFALLET AV MÅL OCH NYCKELTAL

Mål och uppföljning

Skötsel av planerings- och byggherreuppgifter för de objekt som ingår i investeringsprogrammet.

Uppföljning av investeringarna gjordes i delårsöversikterna 31.3 och 31.7.

INVESTERINGAR TOTALT, NETTO

	1 000 €	Förändringar BU 2009 i budgeten	Budget efter förändringar	Utfall	Utf-%	Avvikelse	
Nybyggen		-5 340	-5 340	-7 273	136,2	1 933	
Saneringar		-5 485	-5 485	-4 610	84,1	-875	
Publik egendom		-1 493	-1 493	-754	50,5	-739	
Fast egendom		200	-3 740	-3 540	3 392	-6 932	
Lös egendom		-2 357	116	-2 241	-1 403	62,6	-838
Aktier och andelar		-512	-512	-504	98,5	21	
Sammanlagt		-14 987	-3 624	-18 611	-11 152	59,9	-7 430

NYBYGGEN

	1 000 €	Förändringar BU 2009 i budgeten	Budget efter förändringar	Utfall	Utf-%	Avvikelse
Intäkter		5 230	5 230	632	12,1	4 598
Kostnader		-10 570	-10 570	-7 904	74,8	-2 666
Social- och hälsovårdsutskottet		-350	-350	-68	19,5	-282
Bildningsutskottet		-10 220	-10 220	-7 756	75,9	-2 464
Utskottet för teknik och miljö				-80		80

Mål och uppföljning

Byggandet av Söderkullan koulu fortsätter. Det är meningen att skolan ska stå färdig år 2009.

Metsätien päiväkoti i Nickby byggs år 2009. Byggnaden blir färdig på hösten. Hösten 2009 inleds byggandet av ett nytt daghem i södra Sibbo. Daghemmet blir färdigt år 2010, och då inleds också planeringen av ett nytt daghem i området Nickby-Tallmo.

Planeringen av utvidgningen av Nickby hälsostation inleds år 2009 och byggarbetet utförs åren 2010 - 2011.

Planeringen av utvidgningen av ett kök i Nickby inleds år 2009. Byggarbetet utförs åren 2010 - 2011.

För ämbetshuset har anslag reserverats under ekonomiplaneprioriteten. Alternativen är en nybyggnad eller att administrationsbyggnaden i Östanåparken köps och saneras av kommunen.

Byggandet av Söderkullan koulu på Fröken Miillis väg 5 blev färdigt i juni.

Metsätien päiväkoti i Nickby blev färdigt i oktober. I slutet av hösten inleddes planeringen av ett nytt daghem i södra Sibbo. Daghemmet Miili i Söderkulla blir färdigt år 2011.

Planeringen av utvidgningen av Nickby hälsostation inleddes.

Planeringen av utvidgningen av köket i Lukkarin koulu påbörjades.

Beslut om att köpa förvaltningsbyggnaden i Östanåparken av Helsingfors stad fattades. Planeringen av byggnadens sanering inleddes genom att bereda utarbetandet av en projektplan.

SANERINGAR

	1 000 €	BU 2009	Förändringar i budgeten	Budget efter förändringar	Utfall	Utf-%	Avvikelse
Intäkter		530		530	354	66,8	176
Kostnader		-6 015		-6 015	-4 964	82,5	-1 051
Social- och hälsovårdsutskottet		-2 080		-2 080	-1 730		-350
Bildningsutskottet		-2 970		-2 970	-2 110		-860
Utskottet för teknik och miljö		-965		-965	-1 125	116,5	160

Mål och uppföljning

Byggnader

Saneringen av Kyrkoby skola, som påbörjades år 2007, fortsätter och det är meningen att den ska bli färdig sommaren 2009.

A2-byggnaden i Sibbo skolcentrum, som tidigare användes av Sipoon lukio, saneras åren 2010 - 2011.

År 2009 saneras Söderkulla skolcentrum samt det gamla filialbibliotekets lokaler som finns i samma byggnad saneras år 2010. Dessutom saneras skolans kök. Arbetet inleds år 2010 och fortsätter år 2011.

Planeringen av saneringen av mottagningarna och köket på Nickby hälsostation påbörjas år 2009.

Under ekonomiplaneprodukten utförs stegvisa sanerings- och ombyggnadsarbeten i åldringshemmets nuvarande lokaler, varvid bl.a. en del av lokalerna ändras till servicebostäder.

Saneringen av Kyrkoby skola blev färdig och läsåret inleddes i förnyade lokaler.

Planeringen av A2-byggnadens sanering i Sibbo skolcentrum inleddes.

Saneringen av lokalerna i Söderkulla skolcentrum inleddes och fortsätter under åren 2010 och 2011.

Planeringen av saneringen av mottagningarna och köket på Nickby hälsostation inleddes i samband med planeringen av hälsostationens utvidgning.

I åldringshemmet färdigställdes skede 2A och planeringen av skede 2B inleddes.

Dessutom utreddes olika alternativa lösningar för att ersätta de lokaler i Leppätien koulu som visat sig vara skadade. I slutet av året kunde planeringen av en nybyggnad inledas.

Fasta konstruktioner/Kommunaltekniska arbeten

Saneringen av pumpstationen i Massby är vatten- och avloppsverkets största saneringsprojekt. Saneringsarbetet blir färdigt år 2009. Dessutom förnyas bl.a. fjärrövervakningssystemet på tre pumpstationer år 2009.

Saneringen av pumpstationen i Massby påbörjades i slutet av året och pumpstationen blev i användbart skick efter årsskiftet. Fjärrövervakningssystemet för pumpstationerna har förnyats enligt programmet. Dessutom har gammalt betongavlopp sanerats på en 270 m lång sträcka.

Trafikleder och parker

Byggandet av en rondell i Nickby torde inledas år 2009 och slutföras år 2010. Dessutom har år 2009 reserverats ett anslag för att planera grundförbättringen av Oljevägen i samarbete med Vägförvaltningen. Övriga grundförbättringsprojekt under ekonomiplaneprodukten är asfalteringsarbeten.

Arbetet med grundförbättringen av Nickbyvägen inklusive rondellerna färdigställdes med undantag av slutfasen. I Söderkulla grundförbättrades Lärdomsvägen genom att förnya körbanans alla konstruktioner. Samtidigt ändrades vändplatsens grönområde till parkeringsområde. Amiralvägens beläggning förnyades och vid vägen byggdes en trottoar mellan Lärdomsvägen och Centrumvägen.

Idrotts- och rekreationsområden

Grundförbättringsarbetena på Söderkulla idrottsplan, som inleddes hösten 2008, slutföras år 2009. År 2010 är det meningen att Molnträskvägen istandsätts.

Grundrenoveringsarbetena på Söderkulla idrottsplan färdigställdes på sommaren.

PUBLIK EGENDOM

	1 000 €	Förändringar BU 2009 i budgeten	Budget efter förändringar	Utfall	Utf-%	Avvikelse
Intäkter		860	860	1 230	143,0	-370
Kostnader		-2 353	-2 353	-1 984	84,3	-369
Fasta konstruktioner/ Kommunaltekniska arbeten		-1 373	-1 373	-1 398	101,8	25
Trafikleder och parker		-980	-980	-586	59,8	-394

Mål och uppföljning

Fasta konstruktioner/Kommunaltekniska arbeten

Ett av vatten- och avloppsverkets stora projekt är att planera och bygga en avloppsledning till Bastukärrens industriområde. Byggandet av avloppsledningen torde inledas i slutet av år 2009, varefter byggandet av detaljplaneområdets ledningar börjar. År 2009 har anslag reserverats för byggandet av skede 3 av vattentjänsterna i Kalkstrand och år 2010 för byggandet av skede 4. Vattentjänstarbetet på området Nickby gård III inleds år 2009 och fortsätter hela ekonomiplaneprodukten.

Byggandet av vattentjänstlinjerna påbörjades inte eftersom detaljplanen för Bastukärr fastställdes först i slutet av året. Byggandet av vattentjänstlinjerna i Kalkstrand och Norra Paipis fortsatte. Planläggningsarbetet för området Nickby gård III pågår.

Trafikleder och parker

Ett av de största projekten är att inleda gatuplaneringen och byggandet på Bastukärrens planområde år 2009. Gatubyggandet på området Nickby gård III inleds år 2009. Dessutom ska Lötensgränd i Nickby byggas. I södra Sibbo är de största projekten att bygga en parkeringsplats i Söderkulla och att bygga och asfaltera några nya vägar i Eriksnäs.

På parksidan utförs bl.a. följande projekt år 2009: planteringar anläggs intill parkstigarna vid åstranden mellan Nickbyvägen och Dalskärrsvägen. Parker byggs årligen på områdena i Östanåparken, Tasträsk och Eriksnäs i enlighet med planerna.

Gatubyggandet på områdena Bastukärr och Nickby gård III påbörjades inte eftersom detaljplanerna för områdena inte vunnit laga kraft. I Söderkulla färdigställdes Fröken Miilis väg och det därtill hörande parkeringsområdet. I Nickby byggdes Östanåparkens väg.

FAST EGENDOM

	1 000 €	BU 2009	Förändringar i budgeten	Budget efter förändringar	Utfall	Utf-%	Avvikelse
Intäkter		3 200	-2 740	460	4 374	950,9	-3 914
Försäljning av fast egendom							
Kostnader							
Inköp av fast egendom		-3 000	-1 000	-4 000	-982	24,5	-3 018

Mål och uppföljning

Förhandlingar förs om köp av markområden och under planeprodukten är närmast Nickby, Tallmo och Tasträsk aktuella.

Under planeprodukten säljs tomter på planområdena Söderkulla port, Hansas och Nickby gård III samt i Bastukärr.

Markområden anskaffades i Nickby och Söderkulla.

År 2009 såldes tomter i Eriksnäs, Bastukärr och Storören.

LÖS EGENDOM

1 000 €	Budget 2009	Förändringar i budgeten	Budget efter förändringar	Utfall	Utf-%	Avvikelse
Intäkter				25		-25
Kostnader	-2 357	116	-2 241	-1 428	63,7	-838
Kommunstyrelsen		-50	-50	-41	81,1	-9
Social- och hälsovårdsutskottet	-756		-756	-424	56,1	-332
Bildningsutskottet	-1 466	166	-1 300	-833	64,1	-467
Utskottet för teknik och miljö	-135		-135	-130	96,0	-30

Mål och uppföljning

År 2009 är det meningen att skaffa en traktor för vägunderhåll. Traktorn ersätter den gamla som köptes år 2002. År 2010 skaffas en hjullastare, som ersätter den gamla som köptes år 1987. Dessutom skaffas en körbar gräsklippare. Under planperioden skaffas också årligen utrustning till Nickby skyddsrum.

Lösöre anskaffas till skolor, bibliotek, fritidsanläggningar, daghem m.m.

En ny bokbuss anskaffas år 2011 då det är möjligt att få 50 % statsbidrag. Ansökan om statsbidrag bör inlämnas före utgången av år 2008.

Lösöre har skaffats till kommunens verksamhetspunkter.

År 2009 skaffades en hjullastare som ersatte hjullastaren som köptes år 1987. Dessutom skaffades en traktorsläpvagn.

AKTIER OCH ANDELAR

1 000 €	Budget 2009	Förändringar i budgeten	Budget efter förändringar	Utfall	Utf-%	Avvikelse
Kostnader	-512		-512	-504	98,5	-8
Kommunstyrelsen	-400		-400	-427	106,8	27
Social- och hälsovårdsutskottet	-30		-30			-30
Bildningsutskottet	-82		-82	-77	94,0	-5

Mål och uppföljning

Kommunen gör en placering om 400 000 euro i Oy Sipoon Jäähalli – Sibbo Ishall Ab benämnda aktiebolags placerade fria egna kapital.

Aktier har köpts i Oy Sipoon Jäähalli – Sibbo Ishall Ab. Kommunen har erlagt sin andel av investeringarna i Samkommunen för yrkesutbildning i Östra Nyland och i Itä-Uudenmaan koulutus kuntayhtymä.

8.4 Finansieringsdelen

Finansieringsdelens utfall

ANALYS AV UTFALLET AV MÅL OCH NYCKELTAL

Fullmäktige fastställde som bindande mål att kommunens lånebelopp inte ökas i annat fall än för finansiering av nyinvesteringar samt att den interna finansieringens andel av investeringar skulle uppgå till 33,8 % och att lånebeloppet per invånare skulle uppgå till 2 817 euro.

Budgetlån upptogs endast för finansiering av nyinvesteringar medan lånebeloppet per invånare uppgår till 2 868 euro och överskrider det uppställda målet med 51 euro per invånare. Den interna finansieringens andel av investeringar uppgick till 52,3 % mot föregående års 51,5 %. Detta uppställda mål i budgeten uppfylldes således.

Kassaflödet i verksamheten, som överförs till finansieringsdelen från budgetens driftsekonomi- och resultaträkningsdel, blev 16,0 miljoner euro större än i den ändrade budgeten. Nettoinvesteringarnas belopp blev 2,8 miljoner euro mindre än i budgeten. Kassaflödet i verksamheten och det negativa kassaflödet för investeringarnas del blev sammanlagt 18,8 miljoner euro mindre än beräkningarna i den ändrade budgeten.

Långfristiga lån lyftes till ett belopp som var 0,5 miljoner euro mindre än planerat i budgeten. Däremot gjordes amorteringarna planenligt. Allt som allt beräknades lånebeståndet öka med 8,5 miljoner euro, men slutresultatet blev dock 0,1 miljoner euro mindre.

Kassaflödet för finansieringens del, som bildas av förändringar i utlåningen, förändringar i lånebeståndet och övriga förändringar av likviditeten, blev sammanlagt 6,9 miljoner euro mindre än beräknat.

Kassaflödet i verksamheten samt kassaflödet för investeringarnas och finansieringens del inverkar positivt på likviditeten. Enligt den ursprungliga budgeten var inverkan på likviditeten – 3,7 miljoner euro. Den verkliga inverkan på likviditeten var dock +0,3 miljoner euro.

TABLÅ ÖVER UTFALLET AV BUDGETENS FINANSIERINGSDEL 2009

Innehåller interna poster

	Budget	Budget- ändring	Budget + Ändring	Utfall	Avvikelse	Förv. 2008	Ändr- % 2008/09
Kassaflödet i verksamheten							
Årsbidrag	5 060 200,00	-4 216 000,00	844 200,00	13 819 605,69	12 975 405,69	8 065 271,99	71,3
Korrektivposter till internt tillförda medel	-7 000 000,00		-7 000 000,00	-4 008 700,42	2 991 299,58	-386 799,75	936,4
	-1 939 800,00	-4 216 000,00	-6 155 800,00	9 810 905,27	15 966 705,27	7 678 472,24	
Kassaflödet för investeringarnas del							
Investeringsutgifter	-24 807 000,00	-884 000,00	-25 691 000,00	-17 794 777,09	7 896 222,91	-18 415 859,38	-3,4
Finansieringsandelar för investeringsutgifter	9 820 000,00		9 820 000,00	948 383,97	-8 871 616,03	2 753 054,00	-65,6
Försäljningsinkomster av tillgångar bland bestående aktiva	3 500 000,00	-2 740 000,00	760 000,00	4 572 837,63	3 812 837,63	459 910,25	894,3
	-11 487 000,00	-3 624 000,00	-15 111 000,00	-12 273 555,49	2 837 444,51	-15 202 895,13	-19,3
	-13 426 800,00	-7 840 000,00	-21 266 800,00	-2 462 650,22	18 804 149,78	-7 524 422,89	
Kassaflödet för finansieringens del							
Ökning av utlåningen				-15 000,00	-15 000,00		
Minskning av utlåningen				12 300,24	12 300,24	1 440,00	
				-2 699,76	-2 699,76	1 440,00	-287,5
Ökning av långfristiga lån	17 500 000,00		17 500 000,00	17 000 000,00	-500 000,00	8 000 000,00	112,5
Minskning av långfristiga lån	-9 000 000,00		-9 000 000,00	-8 581 029,74	418 970,26	-7 908 811,68	8,5
Förändring av kortfristiga lån				-3 000 000,00	-3 000 000,00	3 000 000,00	
	8 500 000,00		8 500 000,00	5 418 970,26	-3 081 029,74	3 091 188,32	75,3
Förändringar i eget kapital							
Övriga förändringar av likviditeten	1 200 000,00		1 200 000,00	-2 660 549,72	-3 860 549,72	-114 462,98	
	9 700 000,00		9 700 000,00	2 755 720,78	-6 944 279,22	2 978 165,34	
Förändring av likvida medel	-3 726 800,00	-7 840 000,00	-11 566 800,00	293 070,56	11 859 870,56	-4 546 257,55	

8.5 Sammandrag av utfallet av anslag och beräknade inkomster som fullmäktige godkänt

2009	Anslag					Beräknade inkomster					
	Bind- ning	Urspr. budget	Budget- ändring	Budget efter ändring	Utfall	Av- vikel- se	Urspr. budget	Budget- ändring	Budget efter ändring	Utfall	Av- vikel- se
DRIFTSEKONOMIDEL											
Centralvalnämnden	N	-3		-3	-8	-5					
Revisionsnämnden	N	-36		-36	-34	2					
Kommunstyrelsen	N	-2 357	-2 540	-4 897	-1 167	3 730					
Social- och hälsovårdsutsk.	N	-38 720	-930	-39 650	-38 501	1 149					
Bildningsutskottet	N	-37 941	-746	-38 687	-37 721	966					
Utskottet för teknik och miljö	N	1 013		1 013	1 817	804					
RESULTATRÄKNINGSDEL											
Skatteinkomster	B						71 400		71 400	76 518	5 118
Statsandelar	B						13 526		13 526	14 282	756
Ränteinkomster	B						100		100	29	-71
Övriga finansiella inkomster	B						379		379	298	-81
Ränteutgifter	B	-2 100		-2 100	-1 495	605	100		100	29	-71
Ersättning för grundkapital	B	-179									
Övriga finansiella utgifter	B	-22		-22	-20	2					
INVESTERINGSDEL											
Nybyggen	N	-5 340		-5 340	-7 273	-1 933					
Saneringar	N	-5 485		-5 485	-4 610	875					
Publik egendom	N	-1 493		-1 493	-754	739					
Fast egendom	N	200	-3 740	-3 540	3 392	6 932					
Lös egendom	N	-2 357	116	-2 241	-1 403	838					
Aktier och andelar	N	-512		-512	-504	8					
FINANSIERINGSDEL											
Förändringar av utlåningen											
Minskning av utlåningen	B				-3	-3					
Förändringar av lånebeståndet											
Ökning av långfristiga lån	B						17 500		17 500	17 000	500
Minskning av långfristiga lån	B	-9 000		-9 000	-8 581	419					
Förändring av kortfristiga lån	B				-3 000	-3 000					
Förändringar av eget kapital	B										
Inverkan på likviditeten							1 200		1 200	-2 661	3 861
TOTALT		-104 331	-7 840	-111 992	-100 043	12 128	104 205		104 205	105 496	10 012

1) N=bindande nettoanslag/nettoinkomst, B=bindande bruttoanslag/bruttoinkomst

